

Configuración del asistente en los puntos de acceso WAP121 y WAP321

Objetivo

El asistente de configuración es una función integrada que se utiliza para ayudar con la configuración inicial del dispositivo WAP. El asistente de configuración facilita enormemente la configuración de los parámetros. El proceso paso a paso del asistente de configuración le guía a través de la configuración todos los parámetros básicos necesarios para ejecutar el dispositivo WAP.

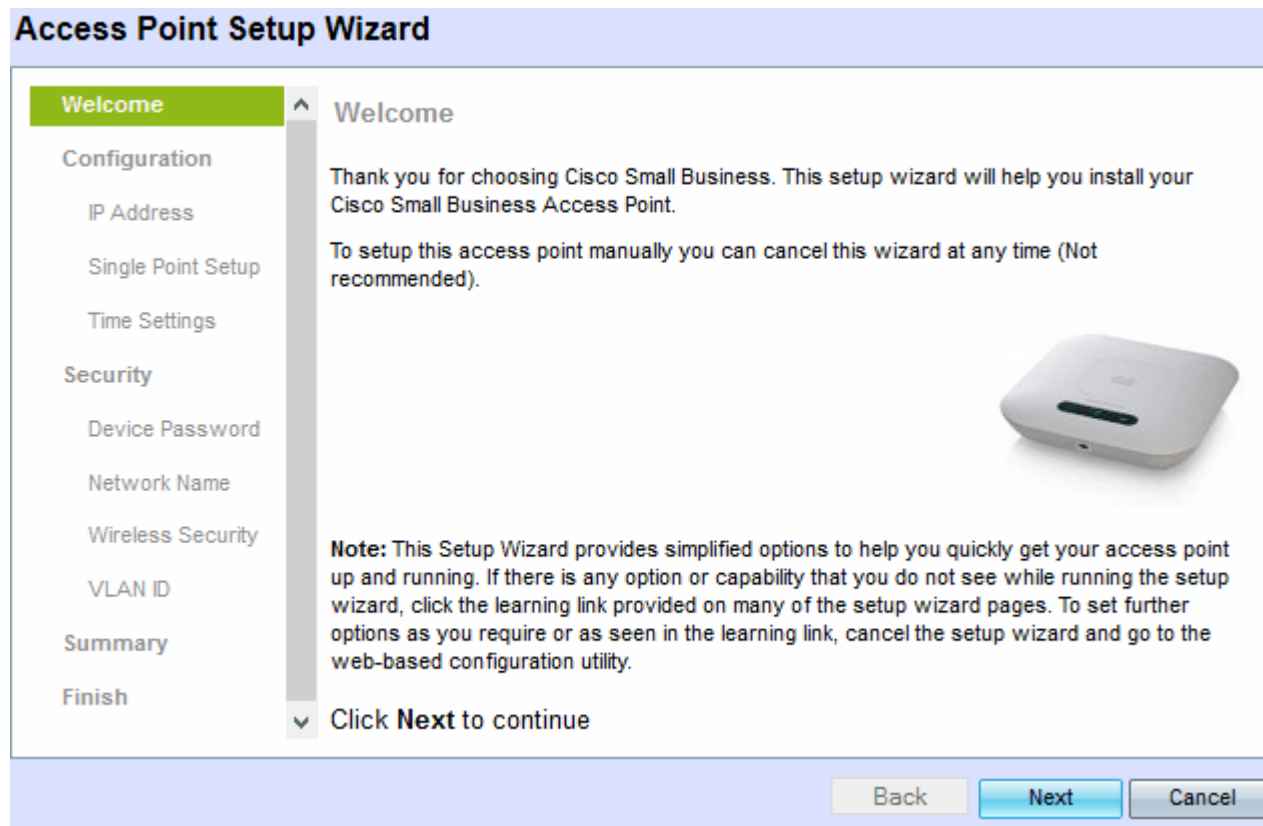
En este artículo se explica cómo configurar los dispositivos WAP121 y WAP321 con el asistente de configuración.

Dispositivos aplicables | Versión del firmware

- WAP121 | 1.0.3.4 ([Descarga más reciente](#))
- WAP321 | 1.0.3.4 ([Descarga más reciente](#))

Asistente de configuración

Paso 1. Inicie sesión en Access Point Configuration Utility y elija **Run Setup Wizard**. Aparece la ventana *Asistente de configuración del punto de acceso*:



Paso 2. Para continuar, haga clic en Next (Siguiente). Aparece la ventana *Configurar dispositivo - dirección IP*.

Access Point Setup Wizard

Welcome

Configuration

IP Address

Single Point Setup

Time Settings

Security

Device Password

Network Name

Wireless Security

VLAN ID

Summary

Finish

Configure Device - IP Address

Select either Dynamic or Static IP address for your device.

Dynamic IP Address (DHCP) (Recommended)

Static IP Address

Static IP Address: . . .

Subnet Mask: . . .

Default Gateway: . . .

DNS: . . .

Secondary DNS (optional): . . .

[? Learn more about the different connection types](#)

Click **Next** to continue

Back Next Cancel

Paso 3. Haga clic en el botón de opción correspondiente al método que desea utilizar para determinar la dirección IP del WAP.

- Dirección IP dinámica (DHCP) (recomendada): el servidor DHCP asigna la dirección IP del WAP.
- Static IP Address (Dirección IP estática): Permite crear una dirección IP fija (estática) para WAP. Una dirección IP estática no cambia.

Nota: Si se hace clic en Dirección IP dinámica, vaya al paso 9.

Access Point Setup Wizard

Welcome

Configuration

- IP Address
- Single Point Setup
- Time Settings

Security

- Device Password
- Network Name
- Wireless Security
- VLAN ID

Summary

Finish

Configure Device - IP Address

Select either Dynamic or Static IP address for your device.

Dynamic IP Address (DHCP) (Recommended)

Static IP Address

Static IP Address: 192 . 168 . 1 . 245

Subnet Mask: 255 . 255 . 255 . 0

Default Gateway: 192 . 168 . 1 . 1

DNS: 1 . 1 . 1 . 1

Secondary DNS (optional): 2 . 2 . 2 . 2

[? Learn more about the different connection types](#)

Click **Next** to continue

Back Next Cancel

Paso 4. Introduzca la dirección IP del WAP en el campo Static IP Address (Dirección IP estática). Esta dirección IP la crea usted y no la debe utilizar otro dispositivo de la red.

Paso 5. Introduzca la máscara de subred de la dirección IP en el campo Subnet Mask (Máscara de subred).

Paso 6. Introduzca la dirección IP del gateway predeterminado para WAP en el campo Default Gateway (Puerta de enlace predeterminada). La gateway predeterminada suele ser la dirección IP privada asignada al router.

Paso 7. (Opcional) Si desea acceder a las páginas web fuera de la red, introduzca la dirección IP del sistema de nombres de dominio primario (DNS) en el campo DNS, la dirección IP del servidor DNS la debe proporcionar el proveedor de servicios de Internet (ISP).

Paso 8. (Opcional) En el campo Secondary DNS (DNS secundario), introduzca la dirección IP del DNS secundario.

Paso 9. Haga clic en Next (Siguiente). Aparece la ventana *Single Point Setup - Set A Cluster*.

Access Point Setup Wizard

Welcome

Configuration

✓ IP Address

Single Point Setup

Time Settings

Security

Device Password

Network Name

Wireless Security

VLAN ID

Summary

Finish

Single Point Setup -- Set A Cluster

A cluster provides a single point of administration and lets you view, deploy, configure, and secure the wireless network as a single entity, rather than as a series of separate wireless devices.

Create a New Cluster
Recommended for a new deployment environment.

New Cluster Name:

AP Location:

Join an Existing Cluster
Recommended for adding new wireless access points to the existing deployment environment.

Existing Cluster Name:

AP Location:

Do not Enable Single Point Setup
Recommended for single device deployments or if you prefer to configure each device individually.

Click **Next** to continue

Back Next Cancel

Paso 10. Haga clic en el botón de opción que desee utilizar. Las opciones son:

- **Crear un nuevo clúster:** se utiliza para crear un nuevo clúster para proteger la red inalámbrica como una sola entidad.
 - Nuevo nombre de clúster: introduzca el nombre del clúster en el campo Nuevo nombre de clúster.
 - Ubicación de AP - Introduzca la ubicación del AP en el campo Ubicación de AP.
- **Unirse a un clúster existente:** se utiliza para agregar un nuevo dispositivo a un clúster existente.
 - Nombre de clúster existente: introduzca el nombre del clúster que ya se ha creado en el campo Nombre de clúster existente.
 - Ubicación de AP - Introduzca la ubicación del AP en el campo Ubicación de AP.
- **No habilitar la configuración en un solo punto:** se utiliza para desactivar la configuración del clúster y configurar todos los dispositivos individualmente.

Paso 11. Para continuar, haga clic en Next (Siguiendo). Aparece la ventana *Configurar dispositivo - Establecer fecha y hora del sistema*.

Access Point Setup Wizard

Welcome

Configuration

- ✓ IP Address
- ✓ Single Point Setup

Time Settings

Security

- Device Password
- Network Name
- Wireless Security
- VLAN ID

Summary

Finish

Configure Device - Set System Date And Time

Enter the time zone, date and time.

Time Zone: USA (Pacific)

Set System Time: Network Time Protocol (NTP) Manually

NTP Server: 0. pool.ntp.org

[? Learn more about time settings](#)

Click **Next** to continue

Back Next Cancel

Paso 12. Elija una zona horaria de la lista desplegable Zona horaria.

Paso 13. Haga clic en el botón de opción que corresponda con el método que desea utilizar para establecer la hora del WAP.

- Protocolo de tiempo de red (NTP): el WAP obtiene la hora de un servidor NTP.
- Manualmente: la hora se ingresa manualmente en el WAP.

Nota: Si hace clic en Manually (Manual), vaya al paso 15.

Paso 14. Introduzca el nombre de dominio del servidor NTP que proporciona la fecha y hora en el campo Servidor NTP.

Access Point Setup Wizard

Welcome

Configuration

- ✓ IP Address
- ✓ Single Point Setup
- Time Settings**

Security

- Device Password
- Network Name
- Wireless Security
- VLAN ID

Summary

Finish

Configure Device - Set System Date And Time

Enter the time zone, date and time.

Time Zone:

Set System Time: Network Time Protocol (NTP)
 Manually

System Date:

System Time: :

[? Learn more about time settings](#)

Click **Next** to continue

Paso 15. Si se selecciona Manualmente, en las listas desplegadas Fecha del sistema, elija el mes, el día y el año, respectivamente.

Paso 16. Si se selecciona Manualmente, elija la hora y los minutos respectivamente en las listas desplegadas Hora del sistema.

Paso 17. Haga clic en Next (Siguiente). Aparece la ventana *Enable Security - Set Password*.

Access Point Setup Wizard

Welcome

Configuration

- ✓ IP Address
- ✓ Single Point Setup
- ✓ Time Settings
- Device Password**

Security

- Network Name
- Wireless Security
- VLAN ID

Summary

Finish

Enable Security - Set Password

The administrative password protects your access point from unauthorized access. For security reasons, you should change the access point password from its default settings. Please write this password down for future reference.

Enter a new device password:

New password needs at least 8 characters composed of lower and upper case letters as well as numbers/symbols by default.

New Password:

Confirm Password:

Password Strength Meter: Below Minimum

Password Complexity: Enable

[? Learn more about passwords](#)

Click **Next** to continue

Paso 18. Introduzca una nueva contraseña que se requiera para el acceso administrativo en el

WAP en el campo New Password (Nueva contraseña).

Paso 19. Vuelva a introducir la misma contraseña en el campo Confirm Password (Confirmar contraseña).

El campo Meter de longitud de contraseña muestra las barras verticales que cambian a medida que se introduce la contraseña. Las opciones disponibles son:

- Rojo: no se cumple el requisito de complejidad mínima de la contraseña.
- Naranja: se cumple el requisito de complejidad mínima de la contraseña, pero la fuerza de la contraseña es débil.
- Verde: Se cumple el requisito de complejidad mínima de la contraseña y la fuerza de la contraseña es fuerte.

Paso 20. (Opcional) Para activar la complejidad de la contraseña, marque la casilla de verificación **Enable**. Esto requiere que la contraseña tenga al menos 8 caracteres y que esté compuesta por letras minúsculas y mayúsculas y números/símbolos.

Paso 21. Para continuar, haga clic en Next (Siguiendo). Aparece la ventana *Enable Security - Name Your Wireless Network* (Habilitar seguridad - Nombre de la red inalámbrica).

Access Point Setup Wizard

Welcome

Configuration

- ✓ IP Address
- ✓ Single Point Setup
- ✓ Time Settings

Security

- ✓ Device Password
- Network Name**
- Wireless Security
- VLAN ID
- Summary
- Finish

Enable Security - Name Your Wireless Network

The name of your wireless network, known as an SSID, identifies your network so that wireless devices can find it.

Enter a name for your wireless network:

Network Name (SSID):

For example: MyNetwork

[? Learn more about network names](#)

Click **Next** to continue

Back Next Cancel

Paso 22. Introduzca el identificador del conjunto de servicios (SSID) de la red inalámbrica en el campo Nombre de la red (SSID). El SSID es el nombre de la red de área local inalámbrica.

Paso 23. Haga clic en Next (Siguiendo). Aparece la ventana *Enable Security - Secure Your Wireless Network* (Habilitar seguridad - Proteger la red inalámbrica).

Access Point Setup Wizard

Welcome

Configuration

- ✓ IP Address
- ✓ Single Point Setup
- ✓ Time Settings

Security

- ✓ Device Password
- ✓ Network Name
- Wireless Security**
- VLAN ID

Summary

Finish

Enable Security - Secure Your Wireless Network

Select your network security strength.

Best Security (WPA2 Personal - AES)
Recommended for new wireless computers and devices that support this option.
Older wireless devices might not support this option.

Better Security (WPA Personal - TKIP/AES)
Recommended for older wireless computers and devices that might not support WPA2.

No Security (Not recommended)

Enter a security key with 8-63 characters.

Below Minimum

Show Key as Clear Text

[? Learn more about your network security options](#)

Click **Next** to continue

Paso 24. Haga clic en el botón de opción correspondiente a la seguridad de red que desea aplicar a la red inalámbrica.

- **Mejor seguridad (WPA2 Personal - AES):** proporciona la mejor seguridad y se recomienda si los dispositivos inalámbricos admiten esta opción. WPA2 Personal utiliza el estándar de cifrado avanzado (AES) y una clave precompartida (PSK) entre los clientes. Utiliza una nueva clave de cifrado para cada sesión, lo que dificulta su descifrado.
- **Better Security (WPA Personal - TKIP/AES) (Mejor seguridad, WPA Personal - TKIP/AES):** proporciona seguridad cuando hay dispositivos inalámbricos antiguos que no son compatibles con WPA2. WPA Personal utiliza el estándar de cifrado avanzado (AES) y el protocolo de integridad de clave temporal (TKIP). Utiliza el estándar Wi-Fi IEEE 802.11i.
- **Sin seguridad (no recomendado):** la red inalámbrica no requiere ninguna contraseña y puede acceder a ella cualquier persona.

Nota: Si se hace clic en No Security (Seguridad), vaya al paso 27.

Paso 25. Introduzca la contraseña de la red en el campo Security Key (Clave de seguridad). Adyacente, un medidor de fuerza muestra la fuerza de la contraseña introducida. Una contraseña más segura proporciona una alta seguridad.

Paso 26. (Opcional) Para ver la contraseña a medida que escribe, marque la casilla de verificación **Mostrar clave como texto sin formato**.

Paso 27. Haga clic en Next (Siguiente). Aparece la ventana *Enable Security - Assign The VLAN ID For Your Wireless Network* (Habilitar seguridad - Asignar ID de VLAN para la red inalámbrica).

Access Point Setup Wizard

Welcome

Configuration

- ✓ IP Address
- ✓ Single Point Setup
- ✓ Time Settings

Security

- ✓ Device Password
- ✓ Network Name
- ✓ Wireless Security

VLAN ID

Summary

Finish

Enable Security - Assign The VLAN ID For Your Wireless Network

By default, the VLAN ID assigned to the management interface for your access point is 1, which is also the default untagged VLAN ID. If the management VLAN ID is the same as the VLAN ID assigned to your wireless network, then the wireless clients associated with this specific wireless network can administer this device. If needed, an access control list (ACL) can be created to disable administration from wireless clients.

Enter a VLAN ID for your wireless network:

VLAN ID: (Range: 1 - 4094)

[? Learn more about vlan ids](#)

Click **Next** to continue

Back Next Cancel

Paso 28. Introduzca el ID de VLAN para la red en el campo ID de VLAN. Si la VLAN de administración es la misma que la VLAN asignada a la red inalámbrica, puede administrar el dispositivo. También puede utilizar Listas de control de acceso (ACL) para desactivar la administración de los clientes inalámbricos.

Paso 29. Haga clic en Next (Siguiente). Aparecerá la ventana *Summary - Confirm Your Settings*.

Access Point Setup Wizard

Welcome

Configuration

- ✓ IP Address
- ✓ Single Point Setup
- ✓ Time Settings

Security

- ✓ Device Password
- ✓ Network Name
- ✓ Wireless Security
- ✓ VLAN ID

Summary

Finish

Summary - Confirm Your Settings

Please review the following settings and ensure the data is correct.

Network Name (SSID):	networkname
Network Security Type:	WPA2 Personal - AES
Security Key:	*****
VLAN ID:	45

Note: The AP Radio will be enabled after clicking Submit.

Click **Submit** to enable settings on your Cisco Small Business Access Point

Back Submit Cancel

Paso 30. (Opcional) Si desea editar una configuración realizada, haga clic en **Atrás**.

Paso 31. (Opcional) Si desea salir del asistente de configuración y deshacer todos los cambios realizados, haga clic en **Cancelar**.

Paso 32. Revise los parámetros de red. Haga clic en **Enviar** para habilitar la configuración en el WAP. Aparecerá una barra de carga cuando WAP active la configuración. Cuando se finaliza el WAP, aparece la ventana *Device Setup Complete*.

Access Point Setup Wizard

Welcome

Configuration

- ✓ IP Address
- ✓ Single Point Setup
- ✓ Time Settings

Security

- ✓ Device Password
- ✓ Network Name
- ✓ Wireless Security
- ✓ VLAN ID

Summary

Finish

Device Setup Complete

✓ Congratulations, your access point has been set up successfully. We strongly recommend that you save these settings by writing them down or by copying and pasting them into a text document. You will need these settings later when you add other wireless computers or devices to your network.

Cluster Name:	New
Network Name (SSID):	networkname
Network Security Type:	WPA2 Personal - AES
Security Key:	*****

Note: To configure WPS, Click "Run WPS" on the Getting Started page, under Initial Setup.

Click **Finish** to close this wizard.

Back Finish Cancel

Paso 33. Haga clic en **Finalizar** para salir del asistente de configuración.