

Administración de archivos en los switches para pila de las Sx500 Series

Objetivo

Los cambios de configuración realizados en el dispositivo de red se guardan en la configuración corriente (memoria volátil) y se quitan una vez que se reinicia el dispositivo de red. Para preservar estas configuraciones la configuración corriente se debe copiar a la configuración de inicio (memoria no volátil) o guardar en otro dispositivo.

Este artículo explica cómo ver los diversos archivos de configuración del sistema y cómo copiar/salvaguardia los archivos de configuración. También da un informe sobre cuando se han creado o se han modificado los archivos y cómo borrar el archivo de configuración de inicio en los switches para pila de las Sx500 Series.

Dispositivos aplicables

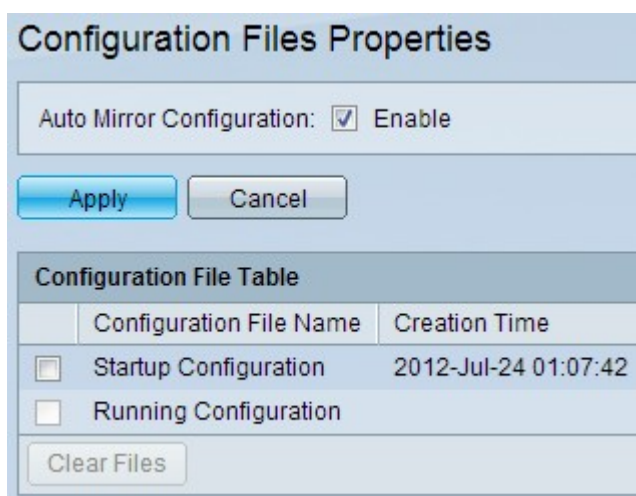
- Switches para pila de las Sx500 Series

Versión del software

- 1.3.0.62

Vea las propiedades de archivo de configuración

Paso 1. Inicie sesión a la utilidad de configuración de la red y elija el **Adminsitration (Administración) > File Management (Administración de archivos) > las propiedades de archivos de configuración**. La página de las *propiedades de archivos de configuración* se abre:



- La configuración del espejo es la copia de la configuración corriente que es hecha por el Switch. El sistema puede copiar solamente la configuración de inicio a la configuración del espejo. Si se reinicia el Switch, la configuración del espejo se invierte a los valores predeterminados de fábrica. Actúa similar a la configuración de respaldo. Esto habilita la creación de los archivos de configuración del espejo automáticamente. La copia de la

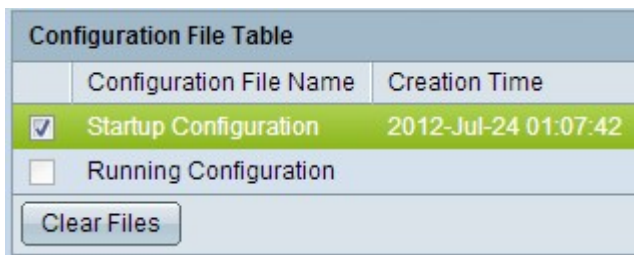
configuración corriente se basa en tres condiciones: el Switch ha estado actuando por 24 horas continuamente; si no se ha realizado ningunos cambios de configuración a la configuración corriente para 24hrs; en tercer lugar si la configuración de inicio es lo mismo que la configuración corriente. Se habilita por abandono.

El paso 2. (opcional) para parar los archivos de configuración del espejo creados automáticamente, desmarca la casilla de verificación del **permiso** en el campo configuration auto del espejo.

La tabla del archivo de configuración tiene la siguiente información.

- Nombre del archivo de la configuración — Visualiza los diversos archivos de configuración del sistema tales como configuración de la configuración de inicio y del funcionamiento.
 - Configuración de inicio — La configuración usada cuando se enciende o se reinicia el Switch.
 - Configuración que se ejecuta — La configuración actual que se ejecuta en el Switch que se salva en memoria volátil.
- Tiempo de la creación — Visualiza la fecha y hora más reciente del archivo se ha modificado que.

Borre el archivo de configuración



Configuration File Name	Creation Time
<input checked="" type="checkbox"/> Startup Configuration	2012-Jul-24 01:07:42
<input type="checkbox"/> Running Configuration	

Clear Files

Paso 1. Marque la casilla de verificación deseada en la tabla del archivo de configuración para borrar el archivo de configuración deseado.

Paso 2. Haga clic los **archivos claros** para borrar los archivos del lanzamiento y de configuración de respaldo.

Copie/salvaguardia el archivo de configuración

Cuando **Apply** se hace clic en cualquier ventana cualesquiera cambios se realizan en las configuraciones de la configuración del switch se aplica solamente a la configuración corriente se reinicia que se puede perder una vez el Switch así que es muy importante copiar el archivo de configuración corriente a otro archivo de configuración.

Paso 1. Inicie sesión a la utilidad de configuración de la red y elija el **Adminsitration (Administración) > File Management (Administración de archivos) > la configuración de la copia/de la salvaguardia**. *La página de configuración de la copia/de la salvaguardia se abre con las configuraciones predeterminadas:*

Paso 2. Haga clic el botón de radio deseado en el campo de nombre del archivo de la fuente para elegir el archivo de configuración que necesita ser copiado. Los archivos de configuración disponibles son:

- Configuración corriente — La configuración actual que se ejecuta en el Switch está en memoria volátil.
- Configuración de inicio — La configuración usada cuando se enciende o se reinicia el Switch.
- Configuración de respaldo — La configuración guardada en memoria no volátil puede ser utilizada si se causan un crash el lanzamiento y la configuración corriente.
- Configuración del espejo — Si la configuración corriente no se modifica por lo menos 24 horas, se guarda automáticamente a la configuración del espejo y un mensaje del registro se genera con el nivel de gravedad del evento apropiado.

Copy/Save Configuration

All configurations that the switch is currently using are in the running configuration. To retain the configuration between reboots, make sure you copy the running configuration to a non-volatile file.

Source File Name: Running configuration
 Startup configuration
 Backup configuration
 Mirror configuration

Destination File Name: Startup configuration
 Backup configuration

Sensitive Data: Exclude
 Encrypted
 Plaintext
Available sensitive data options are dependent on the source file type.

Save Icon Blinking: Enabled

Apply Cancel Disable Save Icon Blinking

Paso 3. En el campo de nombre del archivo del destino, haga clic el botón de radio de la configuración del archivo deseado para indicar donde los archivos de configuración del campo de nombre del archivo de la fuente necesitan ser sobrescritos.

Note: Se habilita el campo de los datos vulnerables cuando la configuración de respaldo se

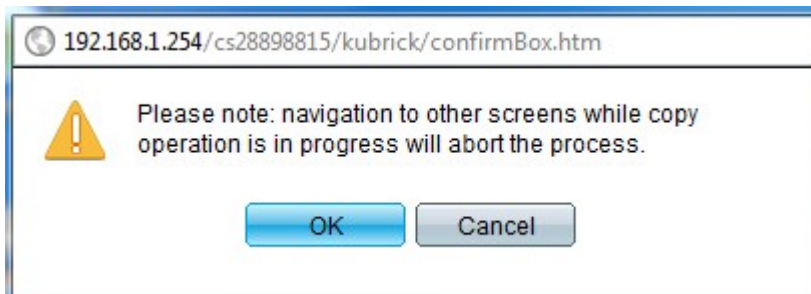
elige en el paso 3.

Los datos vulnerables seguros (SSD) son una arquitectura que proporciona la protección a los datos vulnerables en un dispositivo, tal como contraseñas y claves. El SSD también habilita el respaldo y la distribución seguros de los archivos de configuración que contiene los datos vulnerables. Para configurar las reglas SSD refiera el artículo *puesta aseguran las reglas de la Administración de datos vulnerables en los switches para pila de las SG500x Series*.

Paso 4. Haga clic el botón de radio deseado en el campo de los datos vulnerables para definir cómo los datos vulnerables se deben guardar en el proceso de backup.

- Excluya — Los datos vulnerables no se guardan a la configuración de respaldo.
- Cifrado — Los datos vulnerables se guardan en la forma encriptada solamente.
- Texto simple — Los datos vulnerables se guardan como el texto simple solamente.

Paso 5. El tecleo **se aplica**.



Paso 6. Haga Click en OK.



El paso 7. (opcional) que los cambios de configuración se guardan en la configuración corriente por abandono y si el Switch consigue que reiniciaron toda la configuración corriente serían perdidos, así que para notificar esto al usuario, el icono de la salvaguardia centella siempre en la esquina superior derecha de la utilidad de la red del Switch. Para inhabilitar el icono de la salvaguardia del centelleo, el **icono de la salvaguardia de la neutralización del tecleo que centella** sino no se recomienda.