

Actualización del firmware en un switch

Objetivo

El firmware es el programa que controla el funcionamiento y la funcionalidad del switch. Es la combinación de software y hardware que tiene el código del programa y los datos almacenados en él para que el dispositivo funcione.

La actualización del firmware mejora el rendimiento del dispositivo, lo que podría proporcionar seguridad mejorada, nuevas funciones y corrección de errores. Este proceso también es necesario si se encuentra con lo siguiente:

- Desconexión de red frecuente o conexión intermitente mediante el switch
- Conexión lenta

El objetivo de este documento es mostrarle cómo actualizar el firmware en su switch.

Dispositivos aplicables

- Serie Sx250
- Serie Sx350
- Serie SG350X
- Serie Sx550X

Versión del software

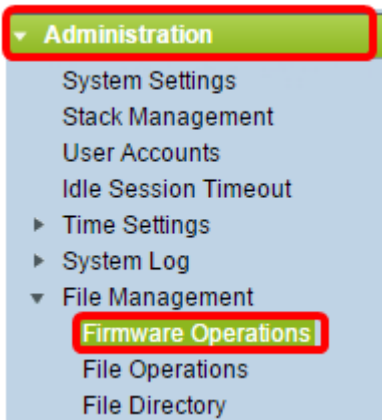
- 2.2.0.66

Actualización del firmware en el switch

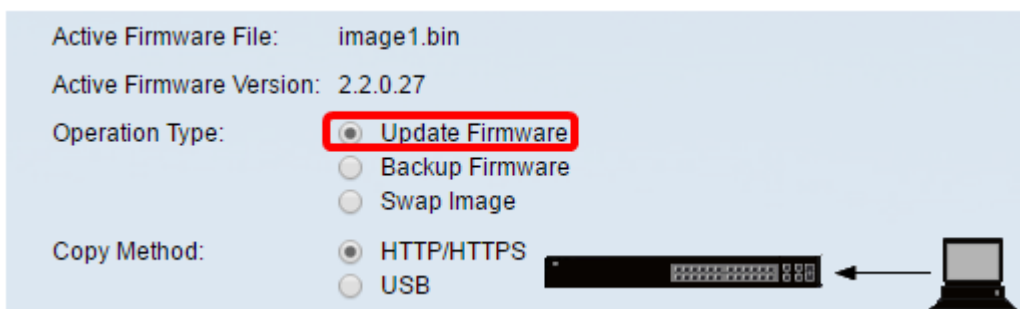
Actualización del firmware

Importante: Antes de continuar, asegúrese de descargar primero el firmware más reciente de su switch del [sitio web de Cisco](#). Cuando se abra esta página, escriba el nombre del producto del switch. Por ejemplo, SF250. Desde allí, seleccione el modelo específico que tenga. Seleccione el enlace Firmware y descargue. Como alternativa, puede seguir los pasos en [Cómo descargar y actualizar el firmware en cualquier dispositivo](#).

Paso 1. Inicie sesión en la utilidad basada en web del switch y elija **Administration > File Management > Firmware Operations**.



Paso 2. Haga clic en el botón de opción **Actualizar firmware** como Tipo de operación.

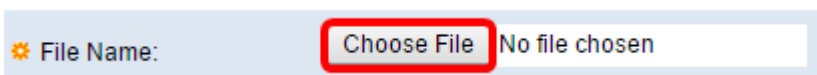


Paso 3. Haga clic en el botón de opción **HTTP/HTTPS** como Método de copia.

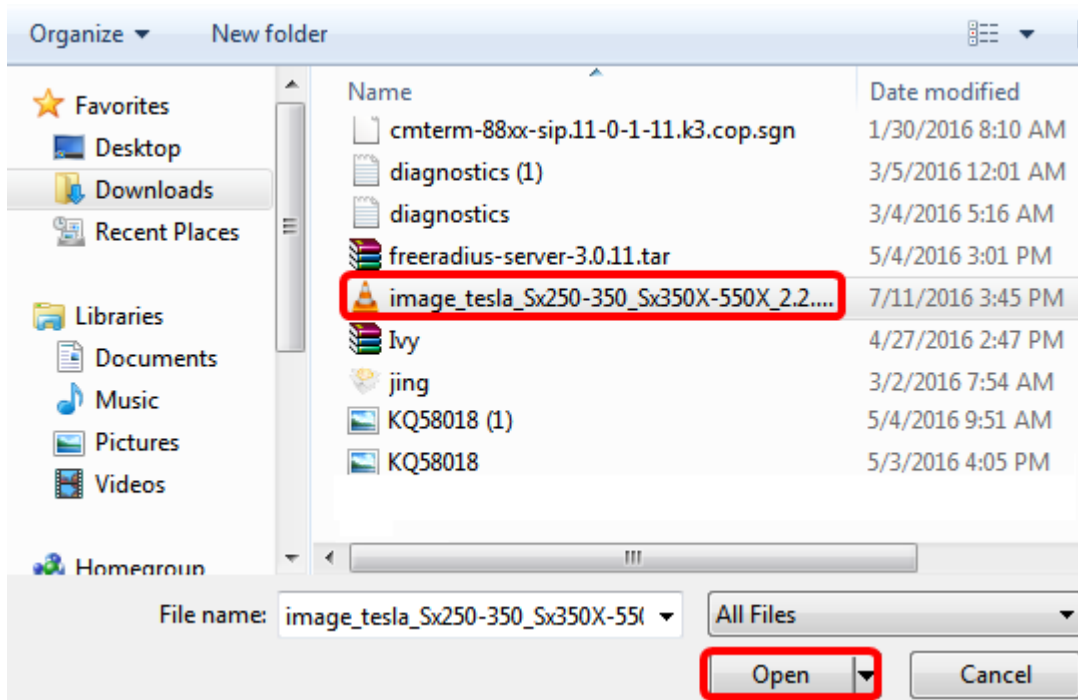


Nota: Elija **USB** si desea transferir firmware al switch mediante una unidad flash USB.

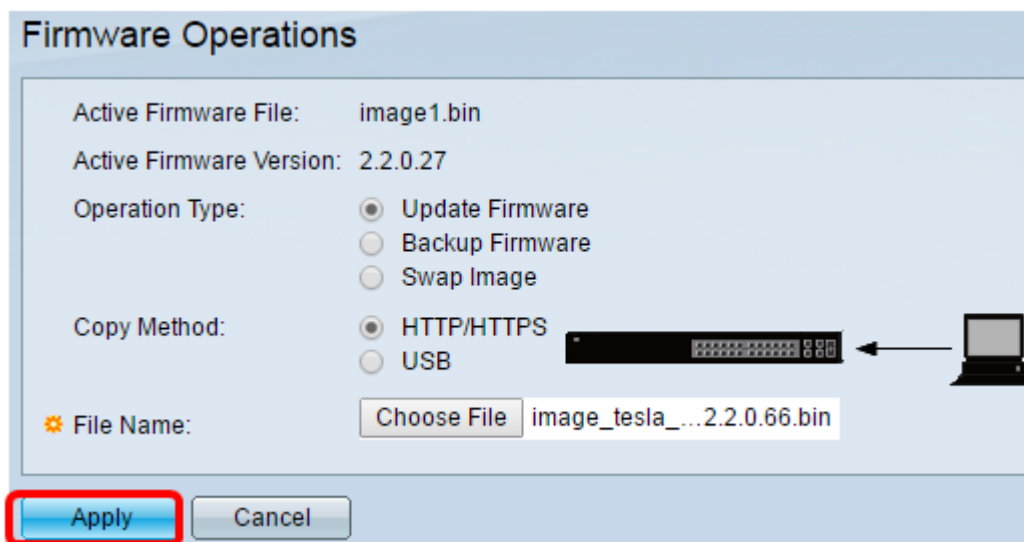
Paso 4. Para el nombre de archivo, haga clic en **Elegir archivo** y busque el archivo de firmware descargado anteriormente desde el equipo.



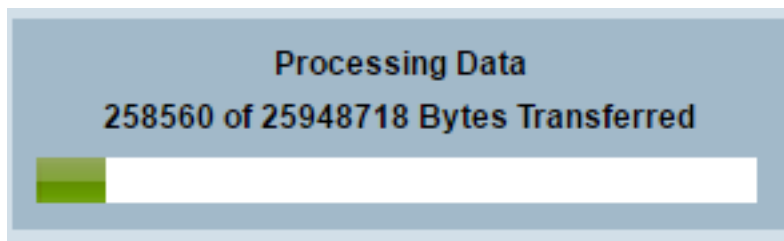
Paso 5. Elija el archivo y luego haga clic en **Abrir**.



Paso 6. Haga clic en Apply (Aplicar).



Aparecerá una barra de progreso que muestra el progreso del proceso de actualización.



Cuando se ha completado el proceso, la barra de progreso desaparece y la pantalla indica con una marca de verificación que el proceso de actualización es correcto.

Firmware Operations

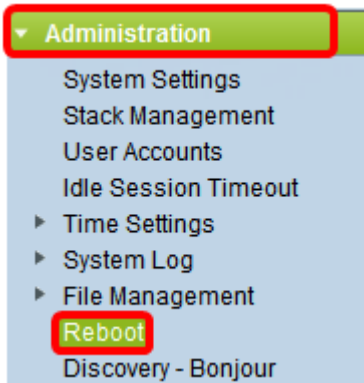


Success.

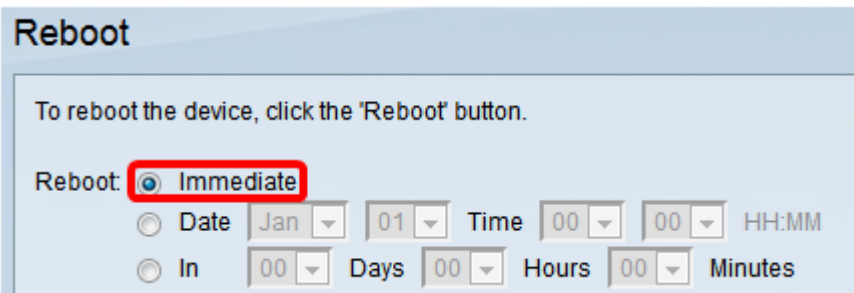
Reinicio del switch

Para que se aplique la versión de firmware actualizada, se debe reiniciar el switch.

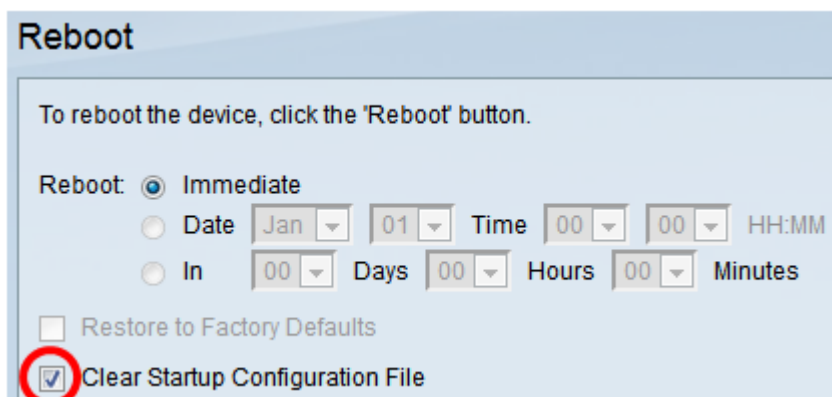
Paso 1. Elija **Administration > Reboot**.



Paso 2. Haga clic en **Inmediato**.



Paso 3. (Opcional) Marque la casilla de verificación **Clear Startup Configuration File** para eliminar la configuración de inicio una vez que se reinicie el switch. Con esta opción seleccionada, el switch realiza esencialmente un reinicio predeterminado de fábrica, ya que tanto las configuraciones en ejecución como las de inicio se eliminarán al reiniciar.



Paso 4. Haga clic en **Reiniciar**.

Reboot

To reboot the device, click the 'Reboot' button.

Reboot: Immediate
 Date Time HH:MM
 In Days Hours Minutes

Restore to Factory Defaults
 Clear Startup Configuration File

Reboot Cancel Reboot Cancel

Luego, el switch se reiniciará. Este proceso puede tardar unos minutos.

Verificar el nuevo firmware

Para verificar si el nuevo firmware se ha actualizado correctamente:

Paso 1. Elija **Administration > File Management > Firmware Operations**.

- Administration**
 - System Settings
 - Stack Management
 - User Accounts
 - Idle Session Timeout
 - ▶ Time Settings
 - ▶ System Log
 - ▼ File Management
 - Firmware Operations**
 - File Operations
 - File Directory

Paso 2. Verifique el área Versión del firmware activo para verificar si el firmware actualizado se ha cargado correctamente en el switch.

Firmware Operations

Active Firmware File:	image_tesla_Sx250-350_Sx350X-550X_2.2.0.66.bin
Active Firmware Version:	2.2.0.66

Ahora debería haber actualizado correctamente el firmware del switch.