

Administración de dispositivos mediante Cisco Business Mobile App

Objetivo

El objetivo de este documento es mostrarle cómo agregar, eliminar o editar un dispositivo en su red mediante la aplicación Cisco Business Mobile.

Introducción

La aplicación Cisco Business Mobile permite a los clientes implementar y administrar dispositivos Cisco Business compatibles. La aplicación móvil está diseñada para ayudar a los clientes a configurar sus switches y redes inalámbricas y a gestionar su infraestructura desde un único punto de configuración.

Con la aplicación Cisco Business Mobile, puede agregar dispositivos, eliminar dispositivos o editar la configuración del dispositivo en la red con facilidad.

Para saber más, ¡sigue leyendo!

Software aplicable | Versión

- Aplicación móvil empresarial de Cisco | 1.0.24 ([enlace a la aplicación](#))

Requisitos del sistema para la aplicación Cisco Business Mobile

La aplicación Cisco Business Mobile es compatible con los dispositivos basados en Apple iOS que ejecutan iOS versión 13.0 o posterior.

La aplicación Cisco Business Mobile puede gestionar los siguientes dispositivos empresariales:

- Switches inteligentes Cisco Business serie 220
- Switches inteligentes Cisco Business serie 250
- Switches gestionados Cisco Business serie 350
- Puntos de acceso Cisco Business serie 100
- Extensores de malla Cisco Business serie 100
- Puntos de acceso Cisco Business serie 200

Table Of Contents

- [Agregar un dispositivo](#)
- [Eliminar un dispositivo](#)
- [Editar detalles del dispositivo](#)

Agregar un dispositivo

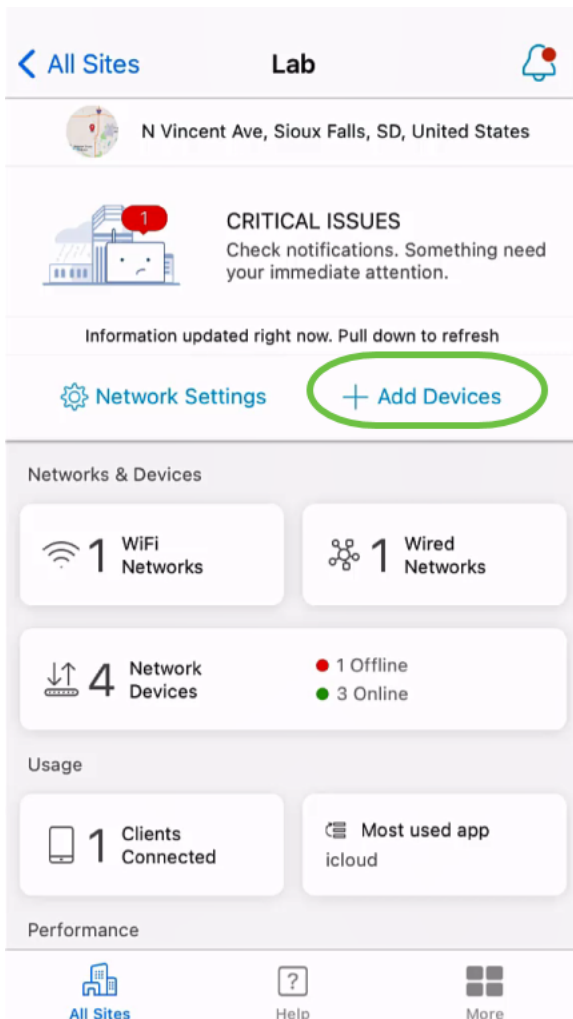
Paso 1

Abra la aplicación Cisco Business Mobile.

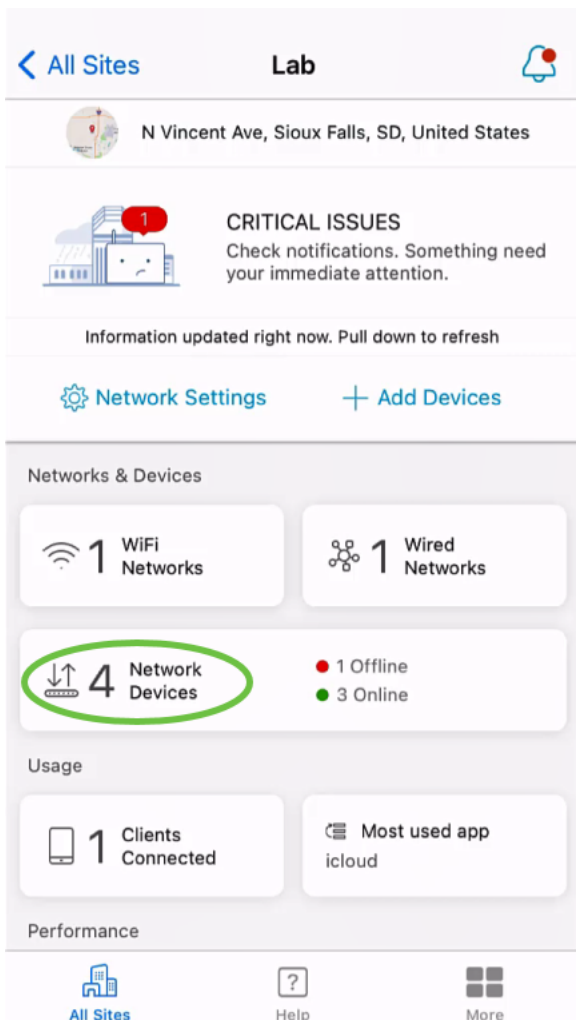


Paso 2

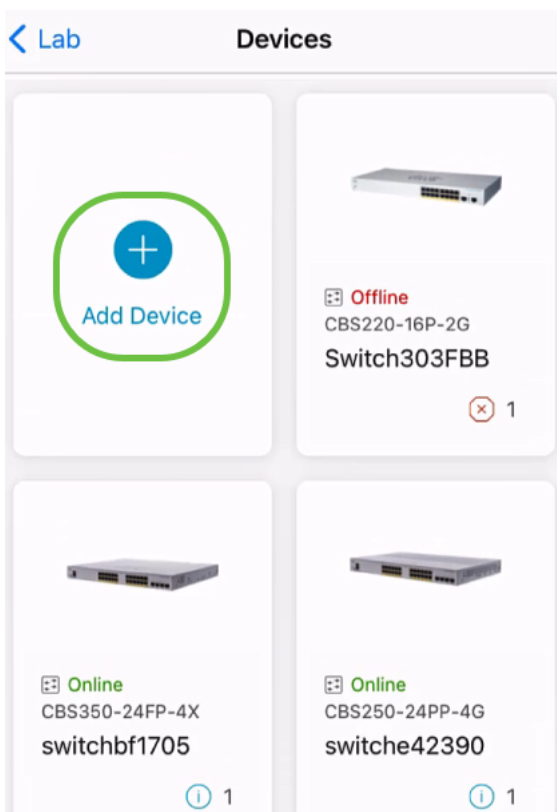
Hay dos formas de agregar un nuevo dispositivo. En la página Sitio, haga clic en **+ Add Devices**.



Alternativamente, navegue a la sección **Dispositivos de red**.



Toque en **Agregar dispositivo**.



Paso 3

Haga clic en **Introducción**.



Connect your devices

Before we proceed, please make sure that all the devices you want to add to Lab have been plugged in.

Get Started

Don't show this to me again

Paso 4

En este ejemplo, se agregará un extensor de malla utilizando el código QR. Haga clic en **Agregar extensores de malla usando un código QR o código de barras**.

Found 0 device

We automatically discovered the following list of devices. Ensure the checkbox is selected for each device you would like to add to your site (Lab).

DISCOVERED DEVICES



Can't see the device you are looking for?

Add mesh extenders using a QR code or barcode

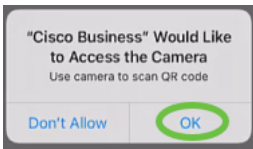
Additional access points may take a few minutes to appear

Add 0 device

Para este proceso se utilizará la cámara del dispositivo.

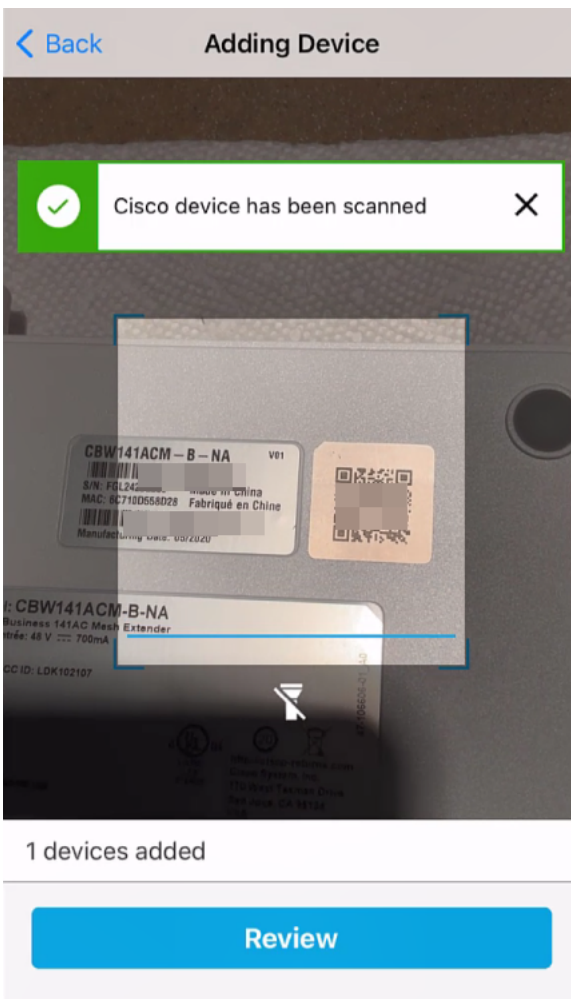
Paso 5

Haga clic en **Aceptar** para permitir el acceso a la cámara.



Paso 6

Analice el *código QR* del dispositivo con la cámara. Verá una notificación una vez que el dispositivo se haya analizado correctamente. Haga clic en **Revisar** para continuar.



Paso 7

Asegúrese de que la casilla de verificación está seleccionada para el dispositivo. Haga clic en **Agregar 1 dispositivo**.

Found 0 device

We automatically discovered the following list of devices. Ensure the checkbox is selected for each device you would like to add to your site (Lab).

DISCOVERED DEVICES



ADDED MANUALLY



Mesh 4
PID: CBW141ACM-B-NA
MAC Address: 6C:71:0D:55:8D:28
Serial No: FGL2420L25J

Can't see the device you are looking for?

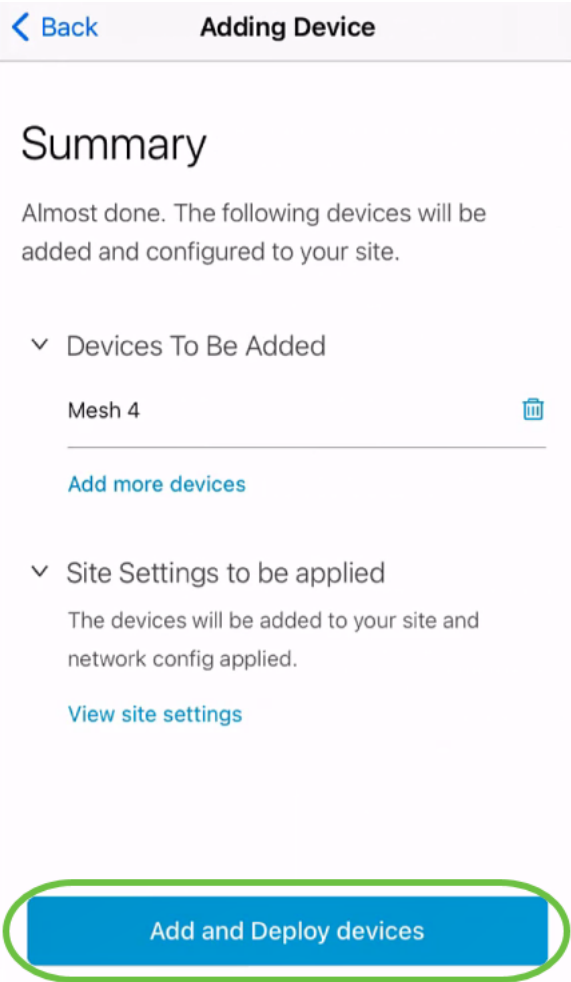
[Add mesh extenders using a QR code or barcode](#)

Additional access points may take a few minutes to appear

Add 1 device

Paso 8

Haga clic en **Agregar e implementar dispositivos** para continuar.



La pantalla mostrará el progreso de la adición del dispositivo.

Adding Device

Adding Devices

About **0 second** remaining



ciscoAp
Serial No. FGL2418L85F



Device Added

100%



Mesh 4
Serial No. FGL2420L25J



Device Added

100%



Adding devices. Do not quit or minimize the app till it's done

Paso 9

Haga clic en Done (Listo).

Add Devices



Done! Your Devices have been Deployed.

Good news! You've successfully deployed your devices.

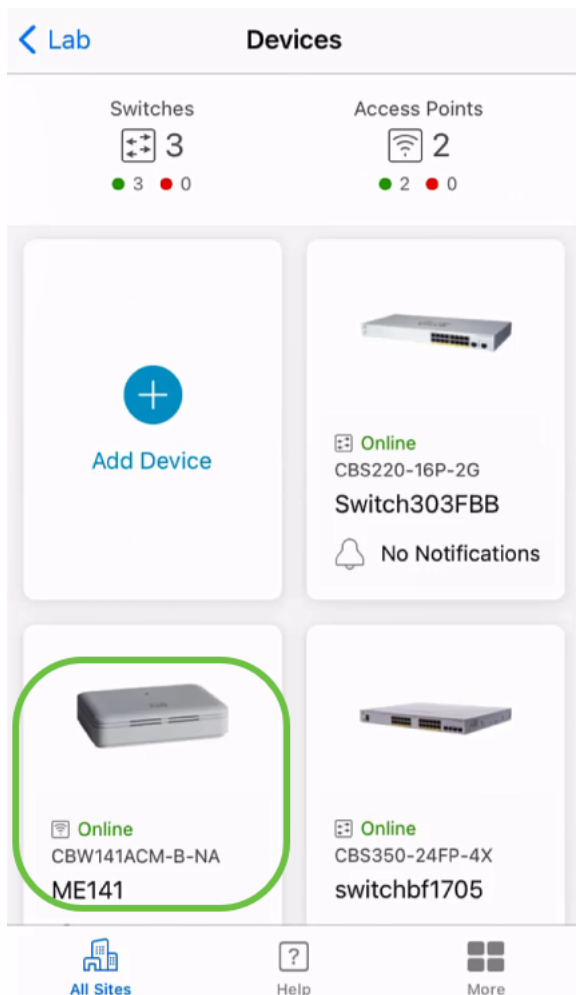
What's Next?

[See list of added devices](#)

Done

Paso 10

El dispositivo aparecerá *En línea* después de varios minutos.



El proceso puede tardar más si el dispositivo necesita una actualización del firmware durante el proceso de configuración.

Eliminar un dispositivo

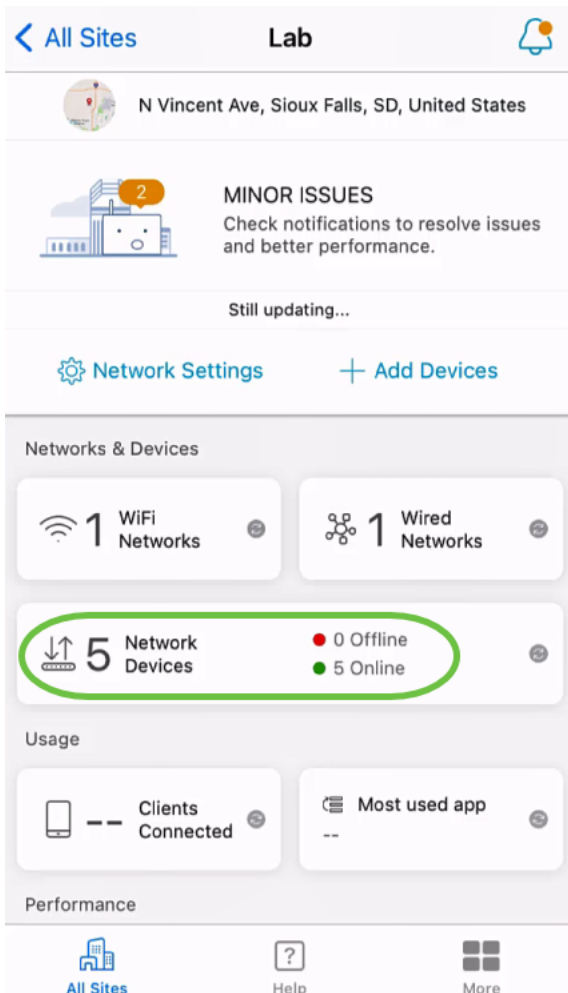
Paso 1

Inicie la aplicación Cisco Business Mobile.



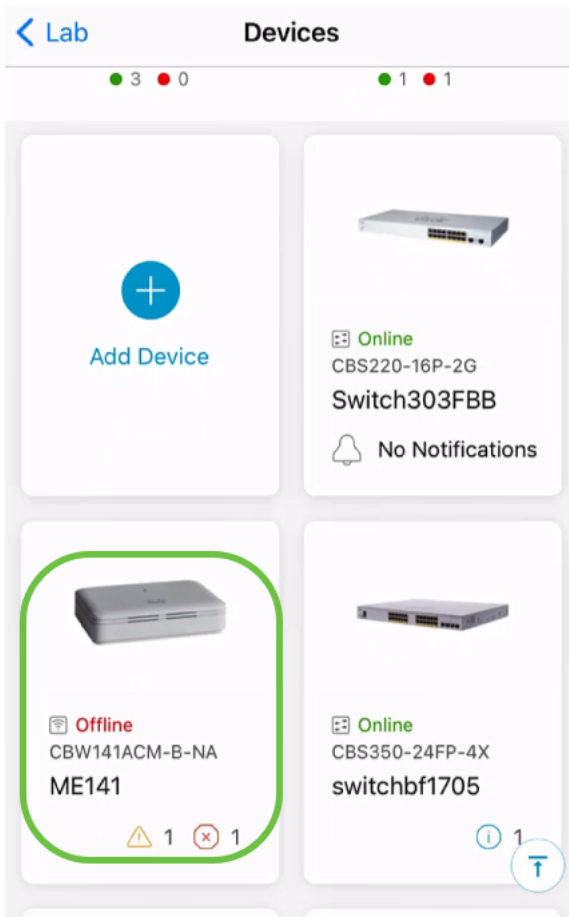
Paso 2

En la sección *Sitios*, navegue hasta **Dispositivos de red**.



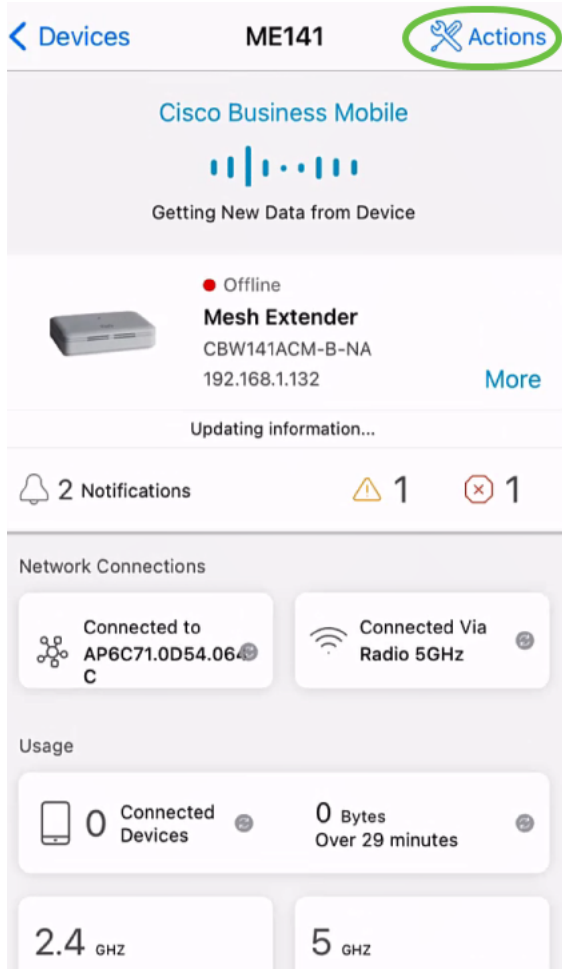
Paso 3

Para eliminar un dispositivo, debe estar desconectado. Apague primero el dispositivo y espere a que la aplicación muestre que está desconectada. Toque el dispositivo que desea eliminar. En este ejemplo, se selecciona el extensor de malla.



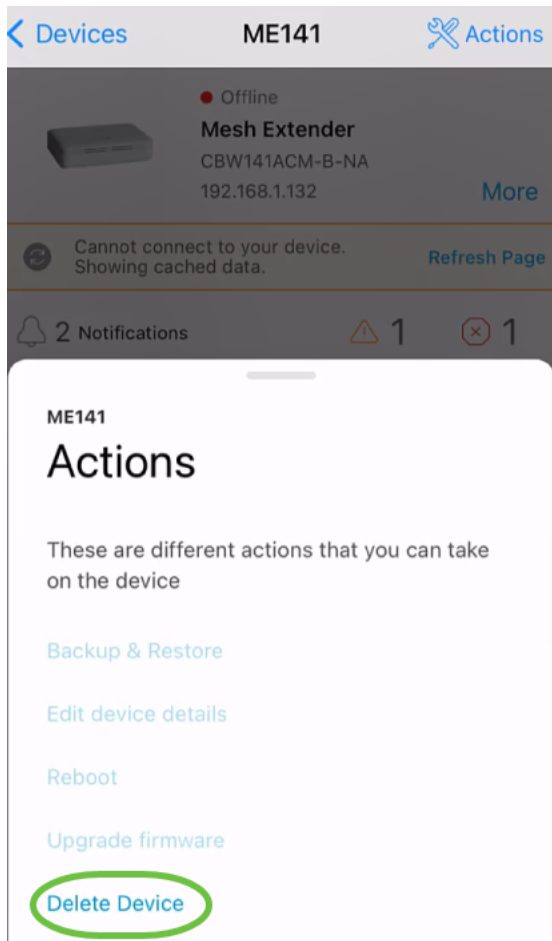
Paso 4

Seleccione **Acciones**.



Paso 5

Seleccione **Eliminar dispositivo**.



Paso 6

Haga clic en **Eliminar**.

Delete Device

Delete action will permanently delete **ME141** from **Lab**

ME141

Serial Number: FGL2420L25J



Cancel

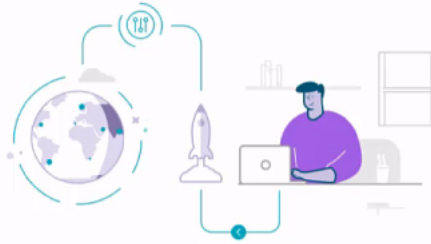
Delete

No puede eliminar un dispositivo que esté en línea.

Paso 7

Haga clic en Done (Listo).

Delete



Done! Your device has been deleted.

Access Point - ME141

Serial Number: FGL2420L25J

What's Next?

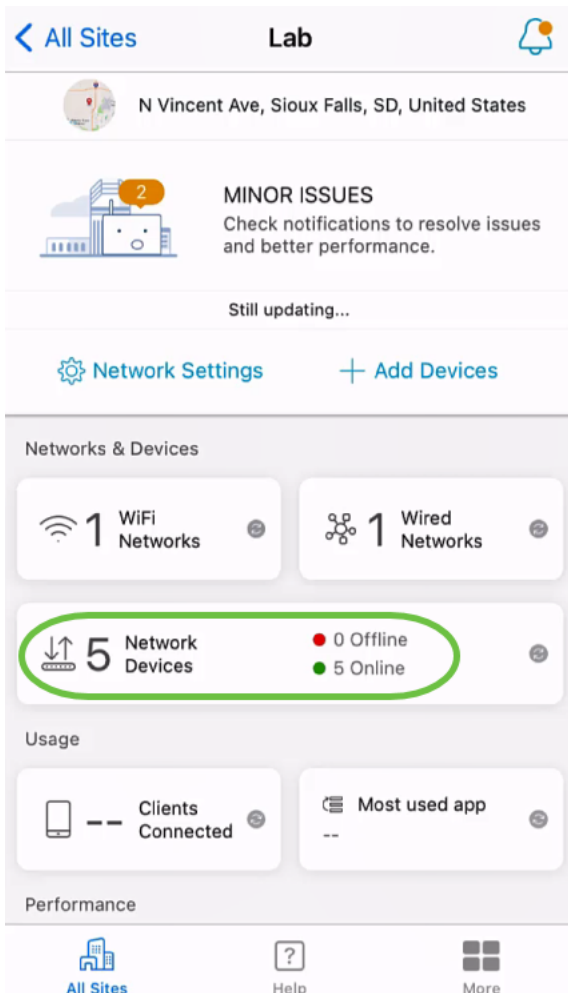
[Reset Device Factory Settings to Default](#)

Done

Editar detalles del dispositivo

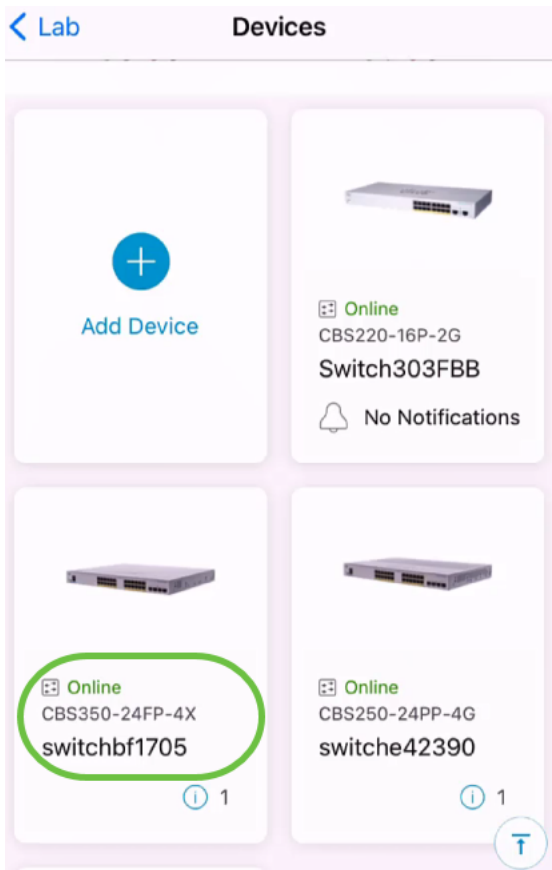
Paso 1

En la página principal del sitio, haga clic en **Network Devices**.



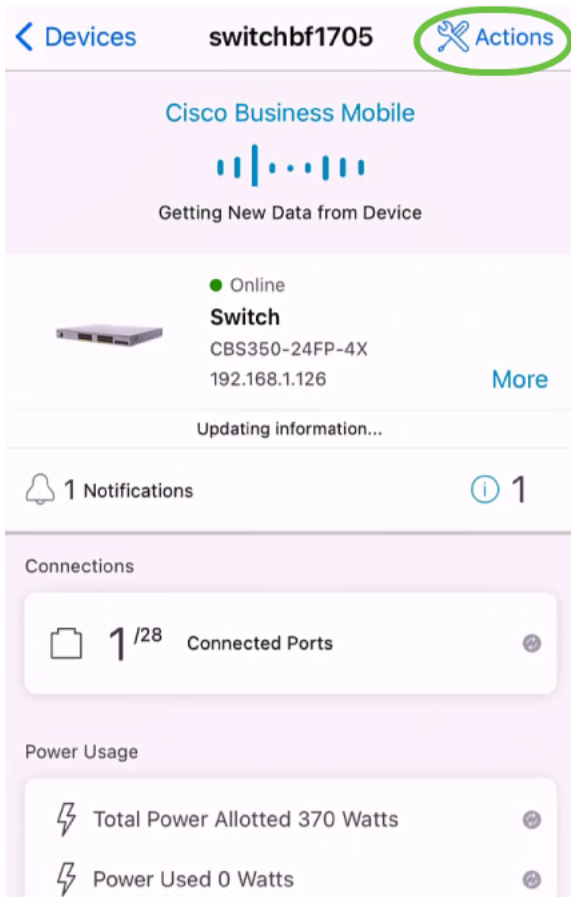
Paso 2

Haga clic en el dispositivo que desea editar. En este ejemplo, se selecciona **switchbf1705**.



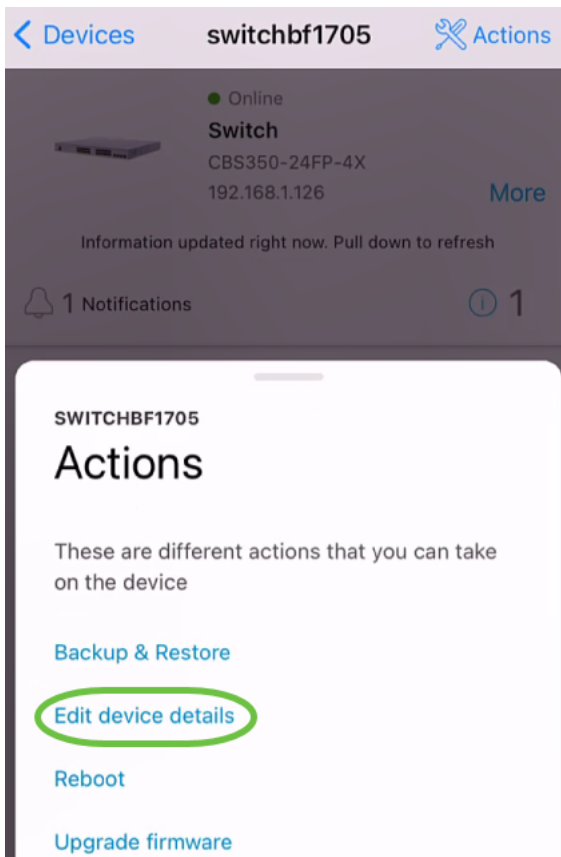
Paso 3

Haga clic en el botón **Acciones**.



Paso 4

Seleccione **Editar detalles del dispositivo** de la lista.



Paso 5

El único detalle que puedes cambiar es el *nombre de host*. En este ejemplo, se cambia a **CBS350**. Haga clic en Done (Listo).



SWITCH
switchbf1705

Status ● Online
Model CBS350-24FP-4X
IP Address 192.168.1.126

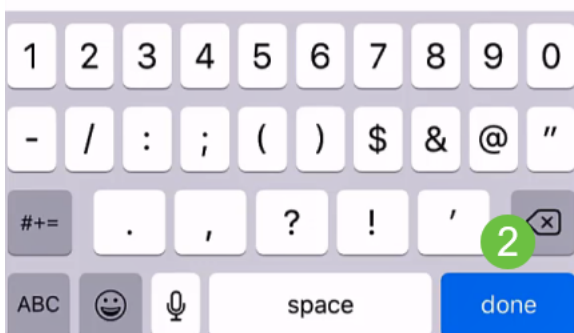
Hostname

This is the name for the device. Choose a name that will help you identify the device easily.

Hostname

CBS350

1



El nuevo nombre de host se mostrará en la sección *Dispositivos*.



Add Device



Online
CBS220-16P-2G
Switch303FBB
No Notifications



Online
CBS350-24FP-4X
CBS350

1



Online
CBS250-24PP-4G
switche42390

1



Conclusión

¡Es así de sencillo! Con la aplicación Cisco Business Mobile, puede agregar, eliminar o editar dispositivos en unos sencillos pasos.

¿Busca más artículos sobre la aplicación Cisco Business Mobile? ¡No busque más! Haga clic en cualquiera de las etiquetas siguientes para que se incluya directamente en ese tema. ¡Disfrútalo!

[Overview](#) [Día cero](#) [Resolución de problemas](#) [Página de ayuda](#) [Actualización del firmware](#) [Reinicio de un dispositivo](#) [Registros de depuración](#)