

Firmware Versioning de Cisco UCS

Contenido

[Introducción](#)

[prerrequisitos](#)

[Requisitos](#)

[Componentes Utilizados](#)

[Diagrama de la red](#)

[Convenciones](#)

[Configurar](#)

1. [Información de la versión de firmware UCS](#)

2. [El paquete del firmware UCS](#)

3. [La descripción del conjunto del firmware UCS](#)

4.1 [El firmware de la interconexión de la tela UCS 6100](#)

4.2 [el firmware UCS 2100 – Módulo IO](#)

4.3 [El firmware de la cuchilla de la serie UCS B](#)

4.4 [El firmware de las placas adaptadoras UCS](#)

4.5 [El firmware del administrador UCS](#)

[Verificación](#)

[Troubleshooting](#)

[Información Relacionada](#)

[Introducción](#)

Este documento explica cómo interpretar la información de la versión de firmware UCS e identificar los componentes del firmware UCS.

El firmware de Cisco UCS se entrega de estas maneras:

- Las imágenes UCS se envían como solo conjunto o mientras que las imágenes del componente individual, que incluyen la interconexión del administrador UCS, de la tela UCS, el módulo IO, el BMC, el BIOS, el adaptador, el etc.
- El firmware UCS se recibe en el sistema de entrega del software de Cisco.
- El administrador UCS desempaqueta al conjunto y pone al día el catálogo de la imagen salvado en el Switch.
- El administrador UCS mantiene un catálogo de todas las imágenes componentes salvadas en el Switch.
- Solamente una versión de cada componente se envía en cualquier conjunto. Las imágenes componentes para las plataformas de hardware múltiples con el UCS se incluyen en el mismo conjunto.
- Cada imagen componente versioned y cliente visible. Usted puede actualizar cada imagen

componente por separado, a condición de que es compatible.

El firmware UCS viene de dos maneras, en un conjunto o en las imágenes individuales:

- Conjunto: El conjunto incluye un paquete para cada componente que requiera el firmware. Hay actualmente tres conjuntos a seguir: `.bin` — conjunto normal, `.gbin` — conjunto con la información del debug; ingeniería instruida solamente `dplug` — archivo del `dplug` que permite el acceso a raíz al NX-OS; ingeniería instruida solamente
- Imágenes individuales

prerrequisitos

Requisitos

Cisco recomienda que usted tiene un conocimiento sobre el funcionamiento de éstos:

- El software y el soporte físico de la cuchilla del servidor de Cisco UCS
- El administrador UCS
- El impacto y las implicaciones de los diversos comandos descritos en este documento
- Los componentes y topología UCS; refiera al diagrama de la red para una solución típica.

Asegúrese de cumplir estos requisitos antes de intentar esta configuración:

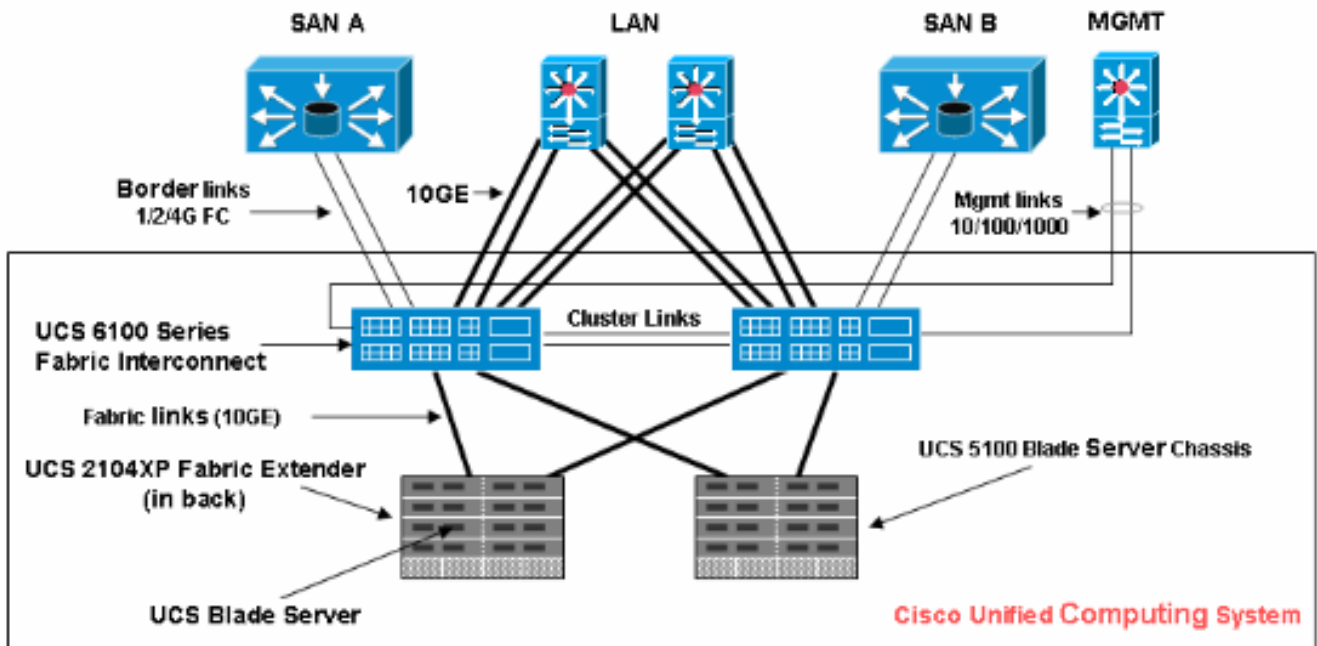
Componentes Utilizados

La información en este documento se basa en Cisco UCS.

La información que contiene este documento se creó a partir de los dispositivos en un ambiente de laboratorio específico. Todos los dispositivos usados en este documento comenzaron con una configuración predeterminada. Si la red está funcionando, asegúrese de haber comprendido el impacto que puede tener cualquier comando.

Diagrama de la red

Una topología típica de Cisco UCS parece similar a esto:



Convenciones

Consulte [Convenciones de Consejos Técnicos de Cisco](#) para obtener más información sobre las convenciones sobre documentos.

Configurar

1. Información de la versión de firmware UCS

Esta sección describe el formato de la versión de firmware UCS.

NX-OS

Los números de la versión NX-OS se adhieren al formato estándar de Cisco. Por ejemplo, 4.0(0)N1.1.

Otros componentes UCS

Otros componentes UCS se adhieren al formato del software estándar (X.Y.Z). Por ejemplo, 1.0.0.

- X es una versión importante/una versión. Se utiliza para las versiones o los cambios de la arquitectura de característica importante
- Y es una versión menor/una versión.
- Z es una versión/una versión del arreglo del bug.

2. El paquete del firmware UCS

La imagen representa un pedazo de firmware que sea específico a un punto extremo. Por ejemplo, imagen IOM, imagen BMC, las imágenes múltiples etc. se lían junto para formar un paquete. Un paquete se significa solamente para la facilidad de la distribución y de la descarga. A

diferencia de la imagen, un paquete no tiene una versión. El administrador UCS permite la descarga del paquete y de las imágenes individuales. Si usted descarga un paquete, se desempaqueta, y las imágenes individuales se extraen de él. Un paquete es un objeto solo lectura se crea que cuando se descarga. Un paquete no ocupa ningún espacio en disco. Representa una lista de imágenes que fueron desempaquetadas como parte de la descarga del paquete. Un paquete no puede ser borrado. Se borra automáticamente cuando se borran todas las imágenes que vinieron con él. Cuando se descarga una imagen individual, el nombre del paquete es lo mismo que el nombre de la imagen.

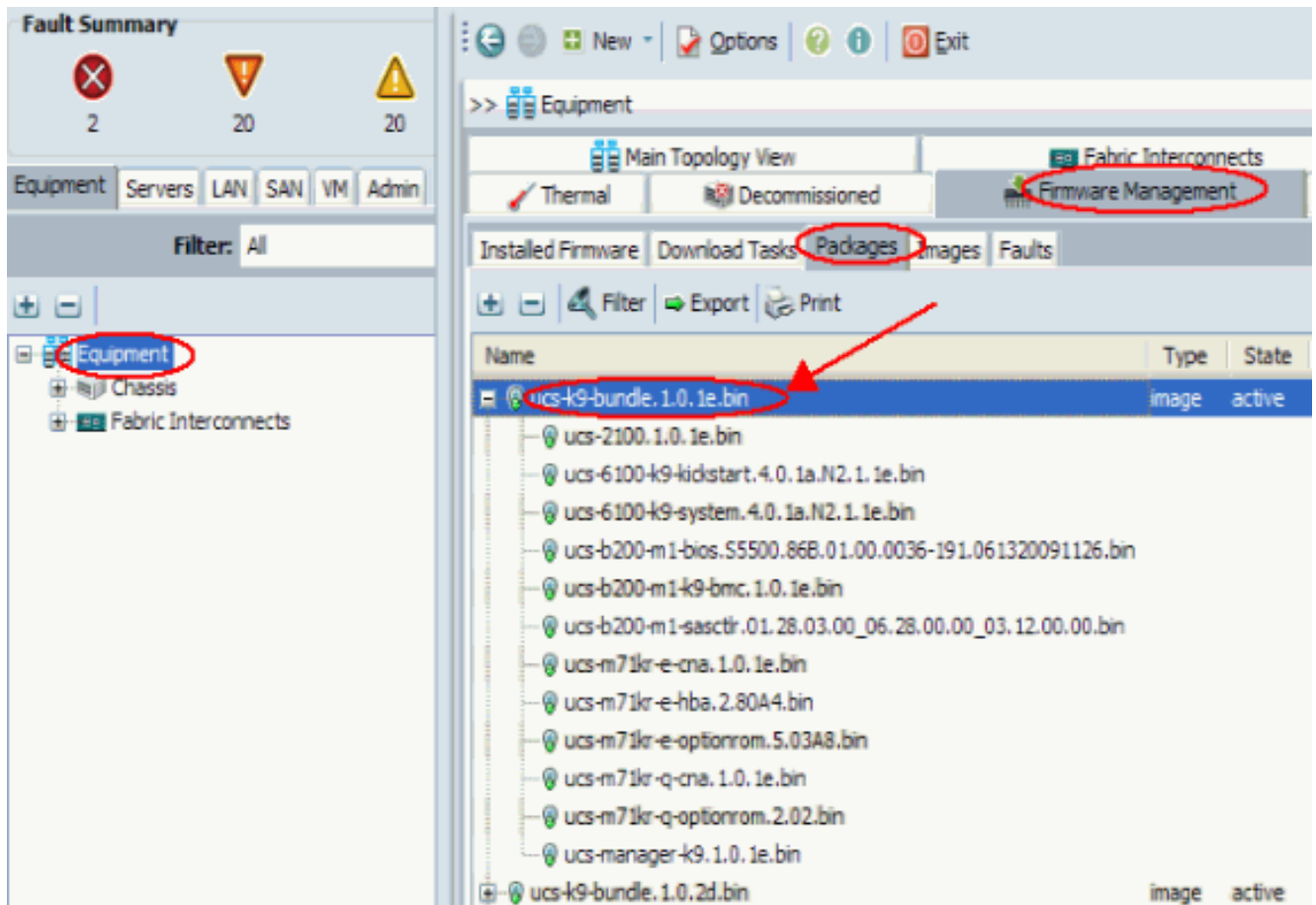
Imágenes que están en un paquete:

- Corazón y imágenes del sistema de la Tela-interconexión
- Imagen del administrador UCS
- Imagen de firmware IOM
- Imagen de firmware BMC
- Firmware del adaptador - el hacer frente de la red (Cisco UCS PUEDE M71KR, Cisco UCS VIC M81KR)
- Firmware del adaptador - el hacer frente del host (aplicable para Cisco el UCS PUEDE adaptador M71KR solamente)ROM de la opción de QlogicROM de la opción de EmulexFirmware de Emulex
- ROM de la opción LSI
- Firmware LSI
- BIOS

3. La descripción del conjunto del firmware UCS

Para ver un firmware UCS liar, complete estos pasos:

1. Registro en el administrador UCS.
2. Haga clic la lengüeta del **equipo** en el SCR_INVALID.
3. Haga clic la lengüeta de la **administración de firmware** en el cristal del trabajo.
4. Haga clic el **paquete** bajo lengüeta de la administración de firmware.
5. Haga clic al conjunto específico del firmware.



Éstos ilustran a los componentes de firmware dentro de cada conjunto: ucs-2100.1.0.1e.bin — Imagen de módulo IO ucs-6100-k9-kickstart.4.0.1a.N2.1.1e.bin — La interconexión de la tela UCS Kickstart la imagen ucs-6100-k9-system.4.0.1a.N2.1.1e.bin — Imagen del sistema de la interconexión de la tela UCS ucs-b200-m1-bios.S5500.86B.01.00.0036-191.061320091126.bin — UCS-B200-M1 cuchilla BIOS ucs-b200-m1-k9-bmc.1.0.1e.bin — Imagen de la cuchilla BMC ucs-b200-m1-sasctrl.01.26.00.00_06.24.02.00_03.08.00.00.bin — Imagen del regulador de la Lógica LSI SAS ucs-m71kr-e-cna.1.0.1e.bin — Cisco UCS PUEDE M71KR - Emulex PUEDE imagen ucs-m71kr-e-hba.2.80A4.bin — Cisco UCS PUEDE M71KR - Imagen de Emulex HBA ucs-m71kr-e-optionrom.5.03A8.bin — Cisco UCS PUEDE M71KR - Imagen ROM de la opción de Emulex ucs-m71kr-q-cna.1.0.1e.bin — Cisco UCS PUEDE M71KR - Qlogic PUEDE imagen ucs-m71kr-q-optionrom.2.02.bin — Cisco UCS PUEDE M71KR - Imagen ROM de la opción de Qlogic ucs-manager-k9.1.0.1e.bin — Imagen UCS GUI

[4.1 El firmware de la interconexión de la tela UCS 6100](#)

Ésta es una imagen del firmware de la interconexión de la tela UCS:



- Kickstart la imagen — ucs-6100-k9-kickstart.4.0.1a.N2.1.1e.bin

- Imagen del sistema — ucs-6100-k9-system.4.0.1a.N2.1.1e.bin

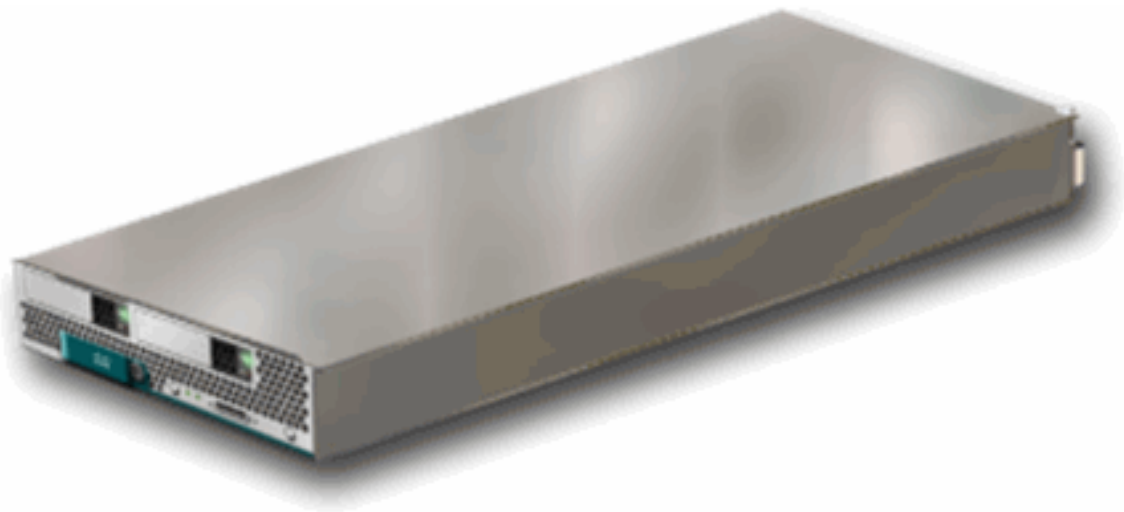
4.2 el firmware UCS 2100 – Módulo IO

Esto es una sola imagen de firmware — ucs-2100.1.0.1e.bin



4.3 El firmware de la cuchilla de la serie UCS B

Ésta es una imagen del firmware de la cuchilla de la serie UCS B:



- BIOS — ucs-b200-m1-bios.S5500.86B.01.00.0036-191.061320091126.bin
- BMC — ucs-b200-m1-k9-bmc.1.0.1e.bin
- Regulador LSI SAS — ucs-b200-m1-sasctlr.01.26.03.00_03.12.00.00.bin

4.4 El firmware de las placas adaptadoras UCS

- Adaptador de red con convergencia de Cisco UCS 82598KR-CI — Ningún firmware
- Cisco UCS PUEDE M71KR — EmulexCisco UCS PUEDE M71KR Emulex — ucs-m71kr-e-cna.1.0.1e.binCisco UCS PUEDE M71KR Emulex FC- ucs-m71kr-e-hba.2.80A4.binCisco UCS PUEDE ROM de la opción M71KR Emulex — ucs-m71kr-e-optionrom.5.03A8.bin
- Cisco UCS PUEDE M71KR — QlogicCisco UCS PUEDE M71KR Qlogic — ucs-m71kr-q-

cna.1.0.1e.binCisco UCS PUEDE ROM de la opción M71KR Qlogic — ucs-m71kr-q-optionrom.2.02.bin

[4.5 El firmware del administrador UCS](#)

Ésta es una imagen del firmware del administrador UCS:



Administrador UCS — ucs-manager-k9.4.0.1a.N2.1.1e.bin

El código reside y se ejecuta en el UCS 6100.

[Verificación](#)

Actualmente, no hay un procedimiento de verificación disponible para esta configuración.

[Troubleshooting](#)

Actualmente, no hay información específica de troubleshooting disponible para esta configuración.

[Información Relacionada](#)

- [Soporte Técnico y Documentación - Cisco Systems](#)
- [Extremidades del campo común en administración de firmware UCS](#)
- [Mejores prácticas de la administración de firmware del sistema de la Computación unificada](#)