

Syslog de la configuración para Cisco UCS

Contenido

[Introducción](#)

[prerrequisitos](#)

[Requisitos](#)

[Componentes Utilizados](#)

[Convenciones](#)

[Configurar](#)

[Diagrama de la red](#)

[Pasos para configurar el Syslog a un archivo local](#)

[Pasos para configurar el Syslog a un servidor del syslog remoto](#)

[Verificación](#)

[Troubleshooting](#)

[Información Relacionada](#)

[Introducción](#)

El Cisco Unified Computing System (UCS) proporciona varias herramientas de diagnóstico para ayudar en el troubleshooting y la supervisión el entorno. Estas herramientas incluyen: declaraciones, Syslog, y SNMP del debug de la línea de comando (el Call Home es otro diagnóstico/herramienta de informe). Syslog es el mecanismo para que los procesos y los scripts escriban entradas de registro. Los llamadores pueden especificar todas las características de las entradas de registro.

Una daemon del Syslog en el sistema captura los registros y los guarda en un buffer giratorio. Estos registros se pueden ver internamente o exportar a los colectores syslog. Los colectores syslog múltiples se pueden especificar con la configuración.

[prerrequisitos](#)

[Requisitos](#)

Cisco recomienda que usted:

- Tenga un conocimiento sobre el funcionamiento del software y del soporte físico de la cuchilla del servidor de Cisco UCS.
- Sea familiar con la aplicación de administrador UCS.
- Entienda el impacto y las implicaciones de los diversos comandos descritos en este documento.
- Sea familiar con los componentes y la topología UCS. Refiera al [diagrama a continuación](#) para una solución típica.

Componentes Utilizados

La información en este documento se basa en el sistema de Cisco UCS.

Convenciones

Consulte [Convenciones de Consejos Técnicos de Cisco](#) para obtener más información sobre las convenciones sobre documentos.

Configurar

El Cisco UCS Manager comienza la daemon del Syslog y se asegura que sea activa en ambos tela UCS interconecte. Los registros generados por los procesos en el administrador NXOS y UCS se exportan a los mismos colectores externos configurados.

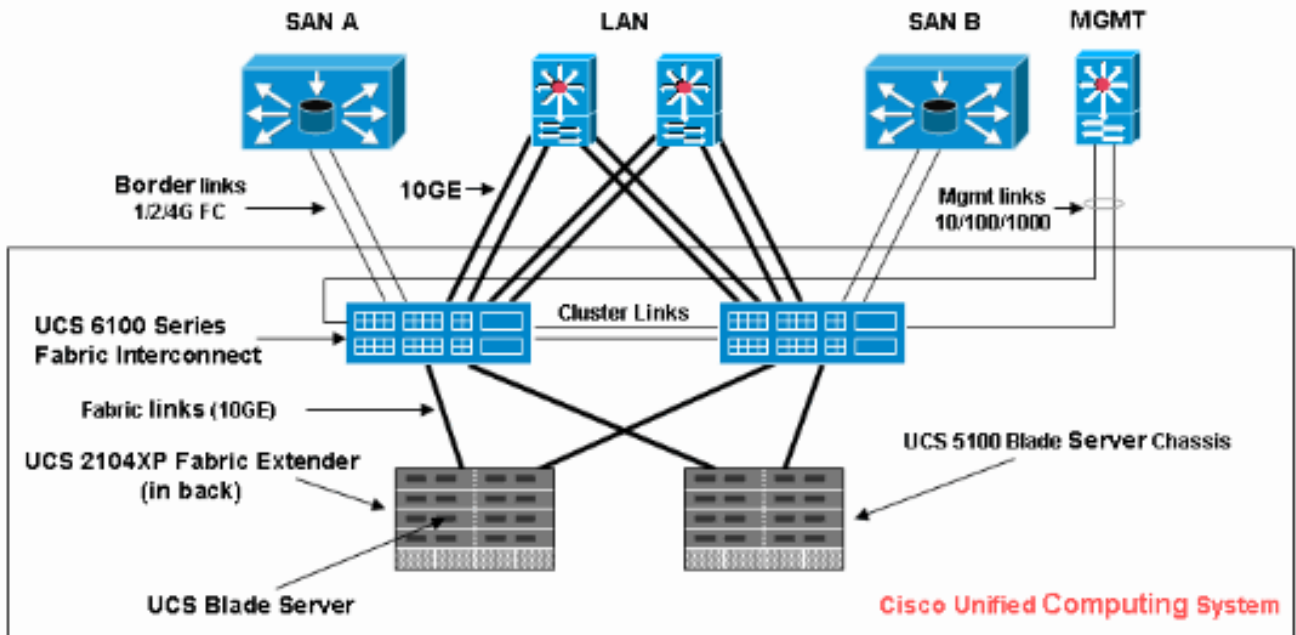
Todos los eventos del administrador UCS se salvan en la misma tela que fueron generados. Como se esperaba la interconexión pasiva de la tela generará menos entires del registro que el active, pero algunos eventos todavía se esperan. Para facilitar el análisis de los registros, todas las entradas del administrador UCS incluyen el nombre de host UCS mientras que las entradas NXOS incluyen el nombre de host de la tela.

Éstos son algunos ejemplos de las situaciones que generarán una entrada de syslog:

- Eventos del ciclo vital DME
- Incidentes
- Mensajes ad hoc
- Eventos retransmitidos por los procesos BMC y CMC

Diagrama de la red

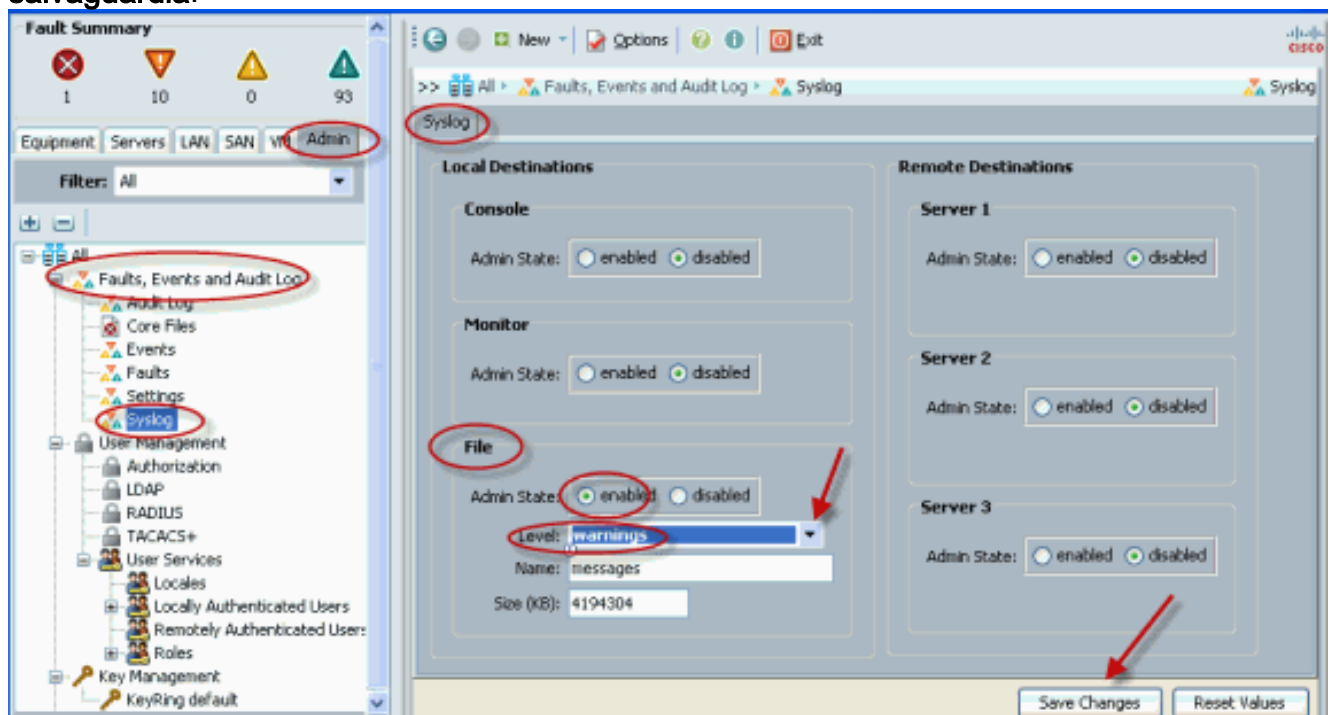
Esto es una topología típica usada con Cisco UCS:



Pasos para configurar el Syslog a un archivo local

Éste es el procedimiento:

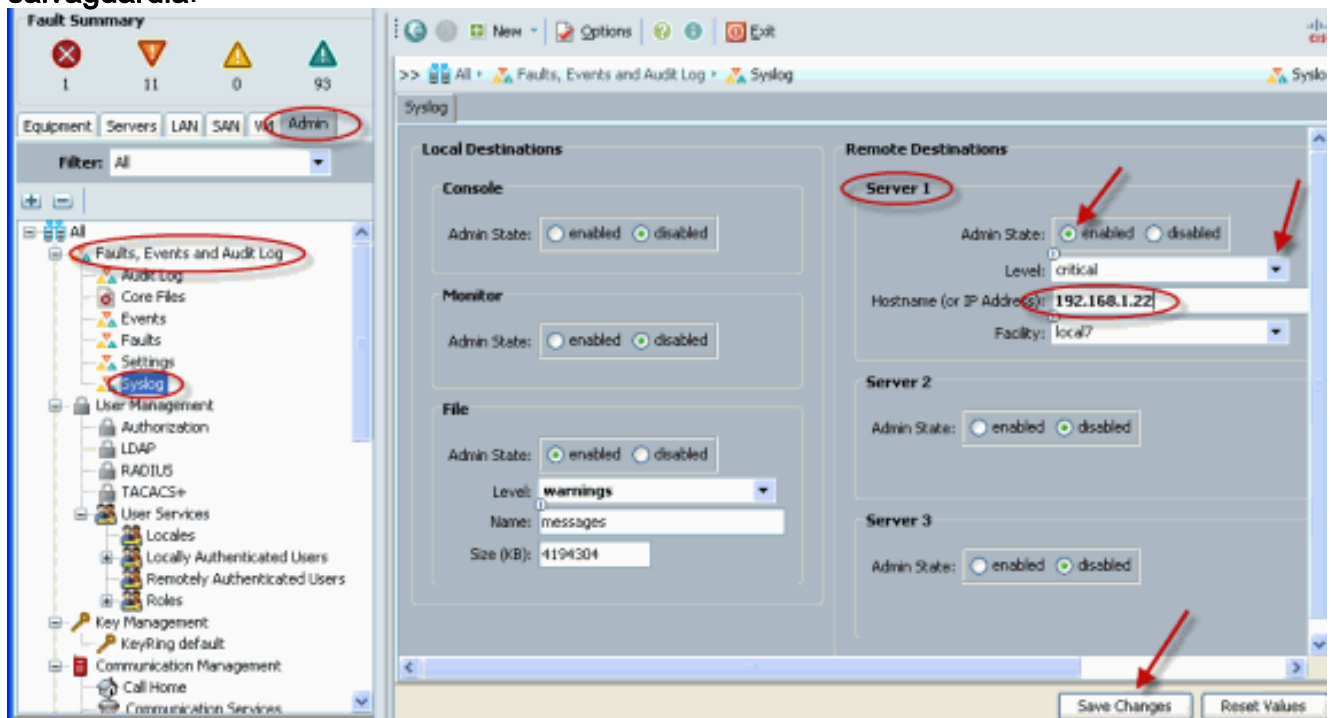
1. Inicie sesión al Cisco UCS Manager.
2. En el SCR_INVALID, elija la lengüeta **Admin**.
3. Amplíe los incidentes, los eventos y el registro de auditoría, después elija el **Syslog**.
4. En el cristal del trabajo al derecho, bajo el archivo, elija **habilitado** para el Estado del administrador.
5. Elija el nivel de alarma del menú desplegable.
6. Haga clic los **cambios de la salvaguardia**.



[Pasos para configurar el Syslog a un servidor del syslog remoto](#)

Para este Procedimiento de configuración, se asume que configuraron a un servidor de Syslog y está actuando en la red.

1. Login al Cisco UCS Manager.
2. En el SCR_INVALID, seleccione la lengüeta **Admin**.
3. Amplíe los incidentes, los eventos y el registro de auditoría, después elija la opción del **Syslog**.
4. En el cristal del trabajo a la derecha, habilite al servidor remoto #, ingrese el IP Address del servidor de Syslog, seleccione los niveles adecuados y el recurso.
5. Haga clic los **cambios de la salvaguardia**.



[Verificación](#)

Usted debe comenzar a ver los eventos abiertos una sesión a su servidor de Syslog y archivos locales en Cisco UCS.

[Troubleshooting](#)

Actualmente, no hay información específica de troubleshooting disponible para esta configuración.

[Información Relacionada](#)

- [Soporte Técnico y Documentación - Cisco Systems](#)