

Contenido

[Introducción](#)

[Directiva solenoide de la configuración](#)

[Directiva de la configuración IPMI](#)

[Directiva de la configuración BIOS](#)

[Asignación del solenoide, de las directivas IPMI, y BIOS](#)

[Solenoide de prueba](#)

Introducción

El propósito de este documento es describir cómo configurar el sistema de comunicación unificado (UCS) para registrar la consola de un servidor al serial sobre las funciones Lan (solenoide) de una cuchilla en la infraestructura UCS B.

Directiva solenoide de la configuración

Primero usted necesitará crear una directiva solenoide para girar las funciones solenoide.

Registro en el administrador UCS, servidores selectos > directivas > serial sobre las directivas LAN.

Haga clic el [+] / el nuevo icono.

En la ventana emergente, proporcione un **NOMBRE**, **DESCRIPCIÓN**, **VELOCIDAD**, y seleccione el **PERMISO**.

Haga clic en OK.

The screenshot displays the UCS administrator interface. On the left, a tree view shows the navigation path: Servers > Policies > Serial over LAN Policies. The main window shows a table of existing policies:

Name	Description	Speed
Serial Over LAN Policy TEST_SOL		115200

A dialog box titled "Create Serial over LAN Policy" is open in the foreground. It contains the following fields and options:

- Name: TEST_SOL
- Description: (empty field)
- Serial over LAN State: Disable Enable
- Speed: 115200 (dropdown menu)

At the bottom of the dialog are "OK" and "Cancel" buttons.

Directiva de la configuración IPMI

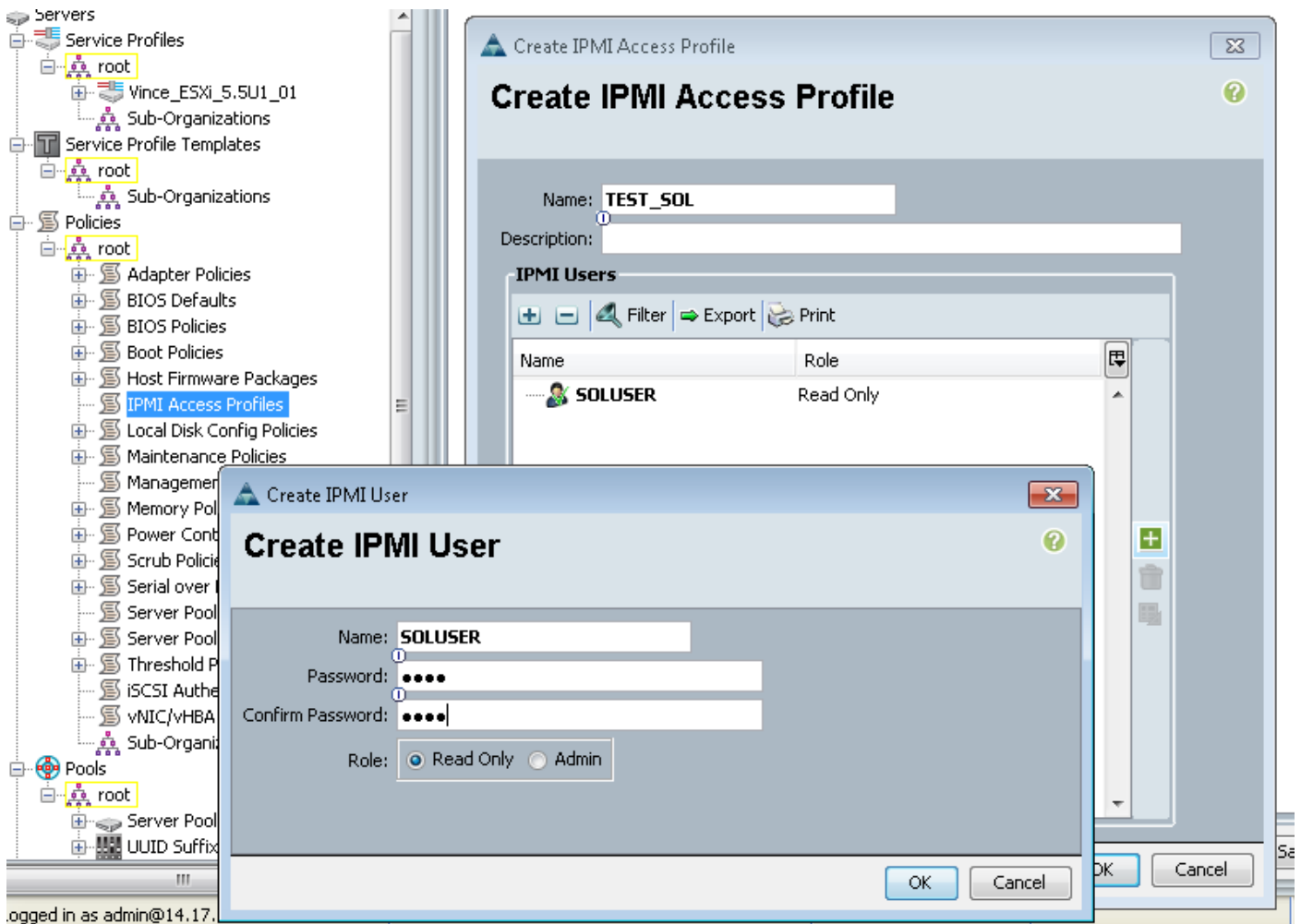
Usted creará después un perfil inteligente del acceso de la interfaz de administración de la plataforma (IPMI) que cree una cuenta de usuario usada para registrar en la sesión solenoide.

En el administrador UCS, seleccione los servidores > las directivas > las políticas de acceso IPMI.

Haga clic el [+] / el nuevo icono.

En la ventana emergente, proporcione un **NOMBRE**, **CONTRASEÑA**, y especifique el **PAPEL**.

Haga clic en OK.



Directiva de la configuración BIOS

Ahora vamos a hacer una directiva básica del sistema de entrada-salida (BIOS) para girar las configuraciones requeridas en el BIOS.

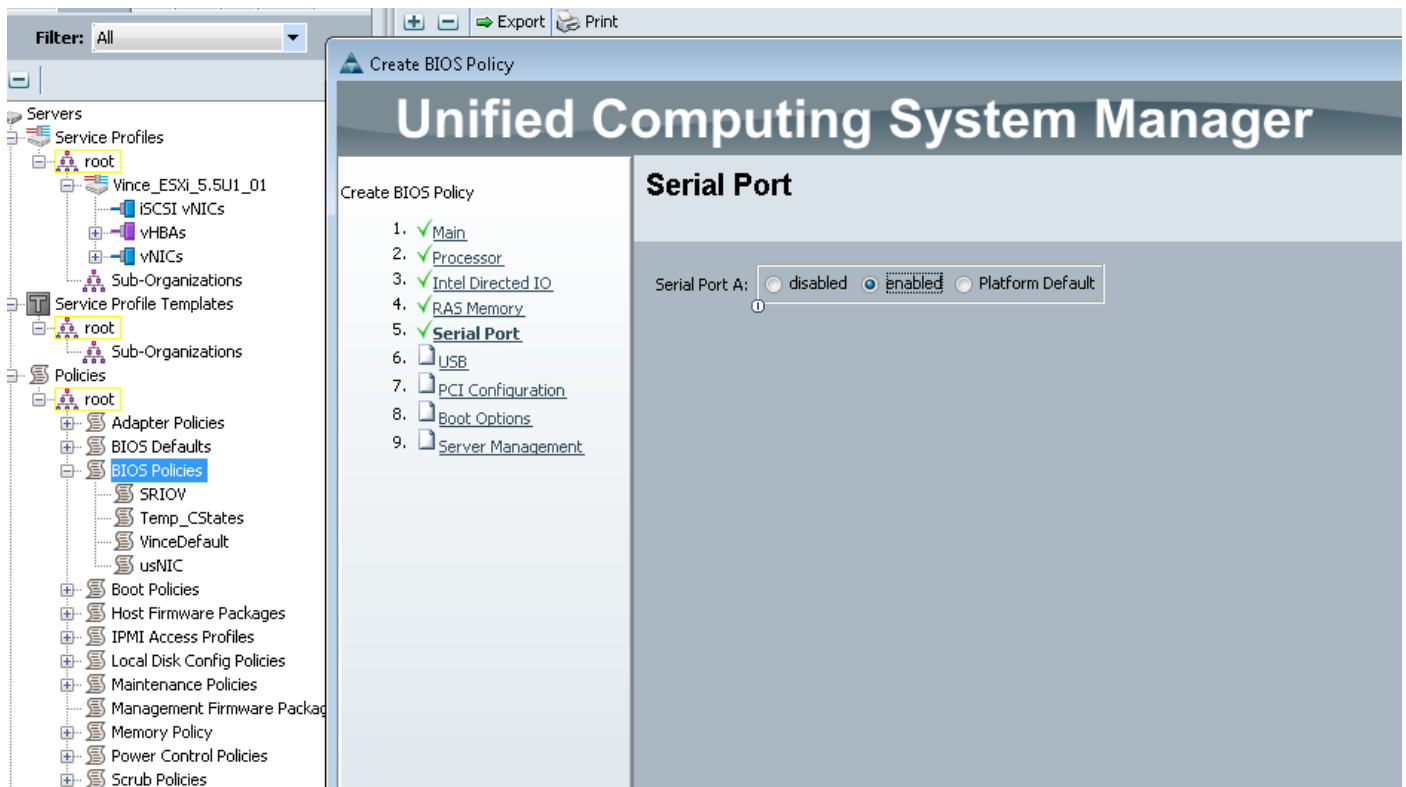
Registro en el administrador UCS, servidores selectos > directivas > directivas BIOS.

Haga clic el [+] / el nuevo icono.

En la ventana emergente, proporcione un **NOMBRE** y una **DESCRIPCIÓN**



En la página del “puerto serial”, seleccione **HABILITADO**

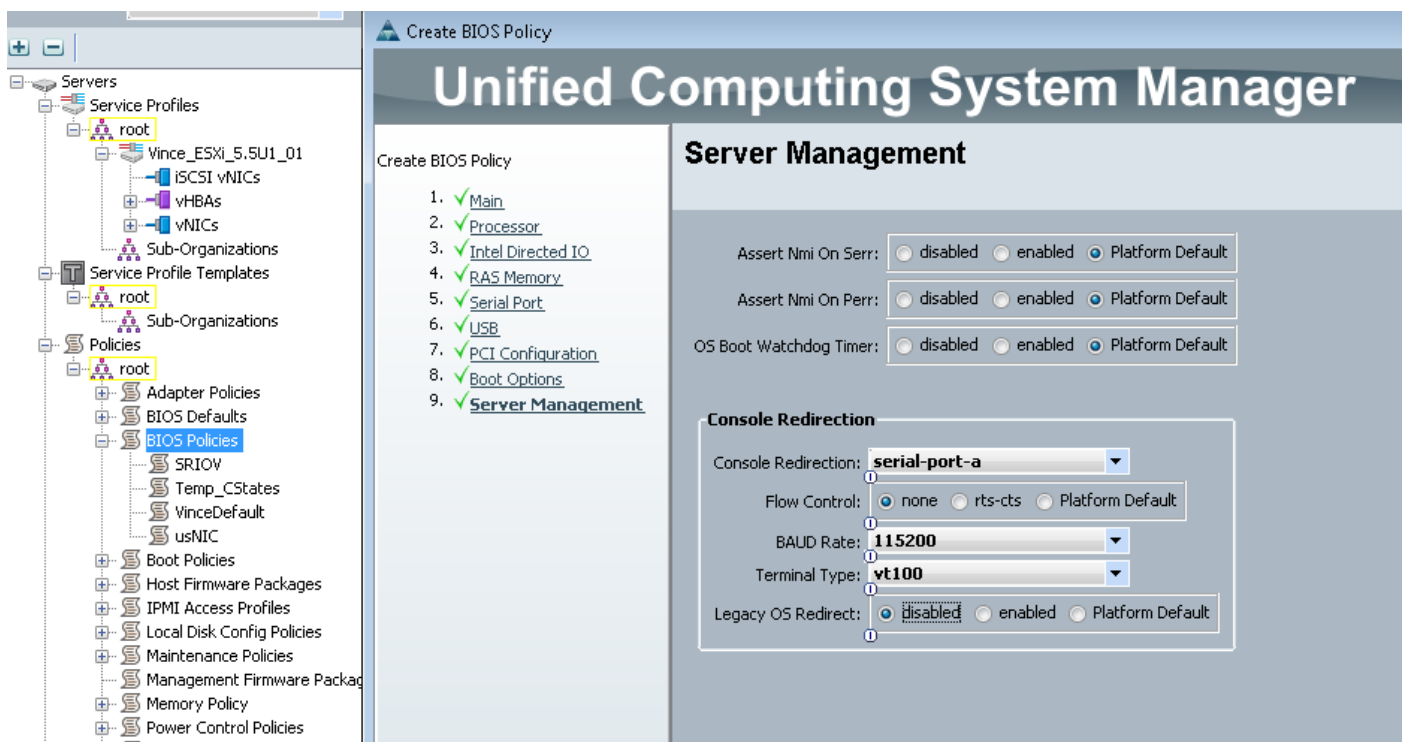


En “la página de la Administración del servidor”, configure el cambio de dirección de la consola.

Señálelo a un puerto serial

Especifique la **VELOCIDAD EN BAUDIOS** y el **TIPO DE TERMINAL**

Haga clic en OK (Aceptar).

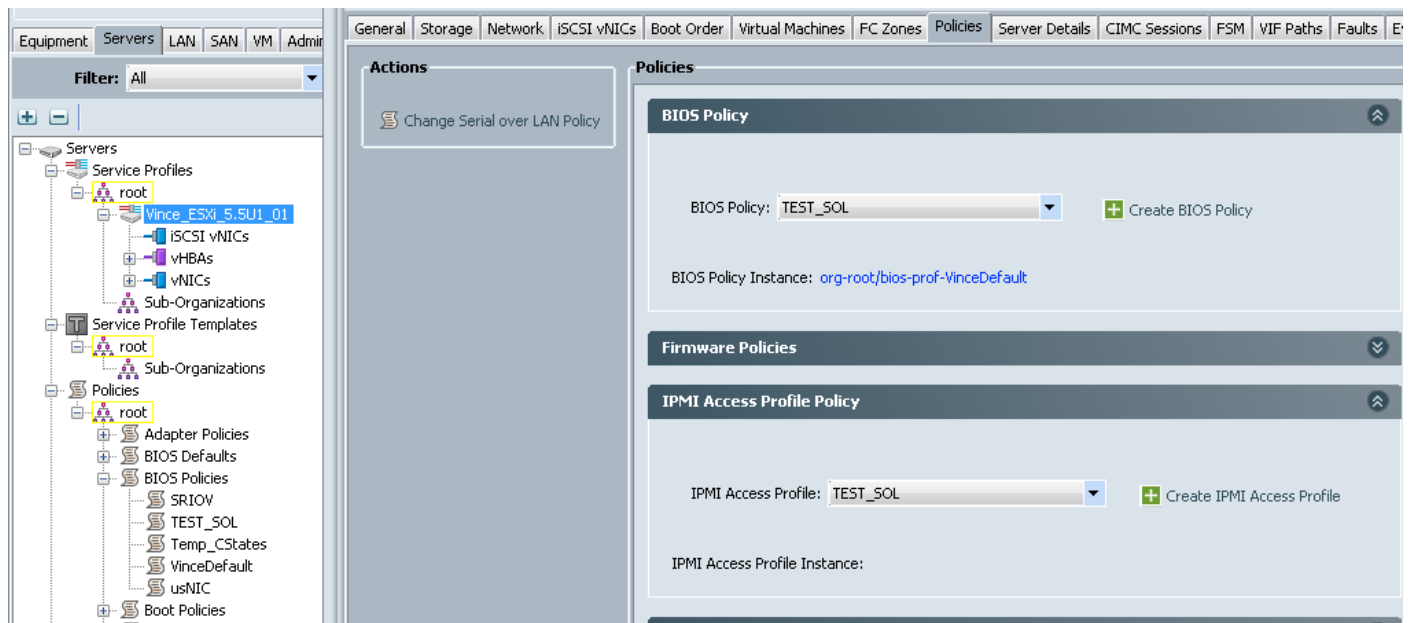


Asignación del solenoide, de las directivas IPMI, y BIOS

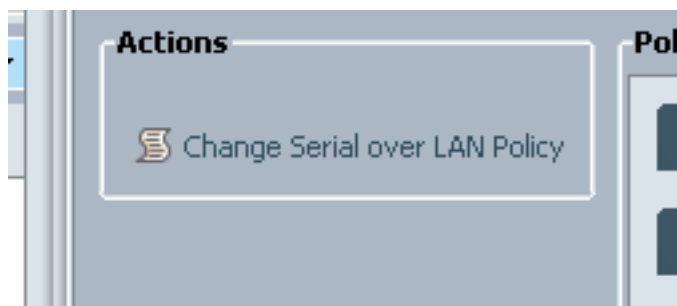
Aplique los cambios solenoide, IPMI y BIOS al perfil del servicio que usted está trabajando con. Observe que si el SP está limitado a una plantilla, usted puede tener que potencialmente desatarla, después reasocian.

Seleccione los **SERVIDORES** lengueta, seleccione su **PERFIL del SERVICIO**, después haga clic la lengueta de las **DIRECTIVAS**.

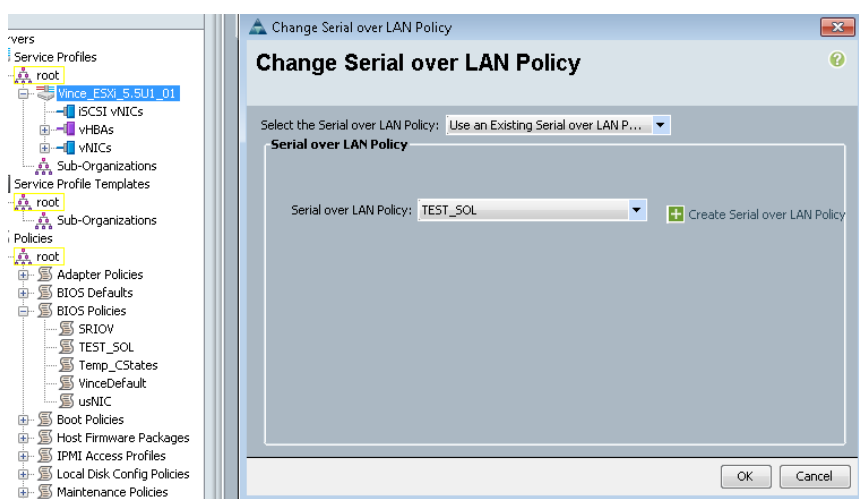
Usted verá las directivas que usted ahora acaba de crear las directivas inferiores disponibles en el perfil del servicio. El BIOS e IPMI es rápidos caen abajo y eligen.



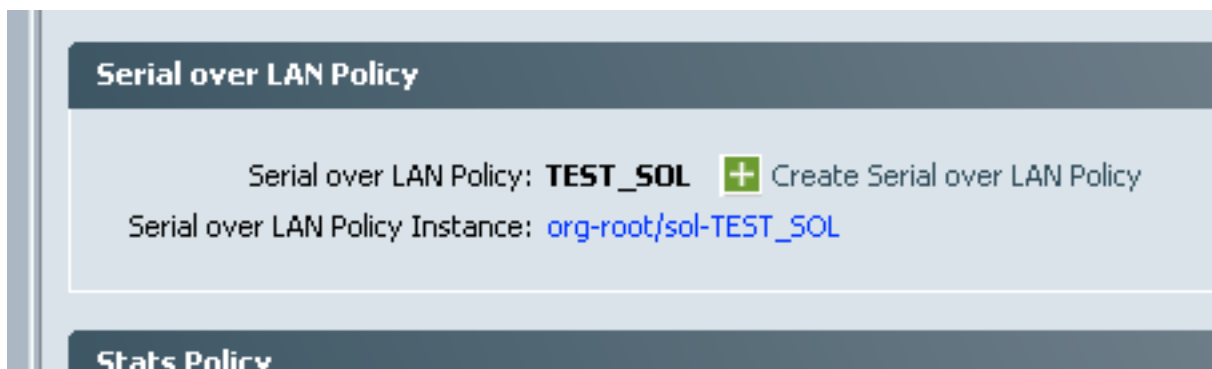
Para la directiva solenoide, usted tiene que escoger las acciones conecta en el lado izquierdo de la lengueta de las directivas.



Entonces a le indicarán con el cuadro siguiente que elija la directiva.

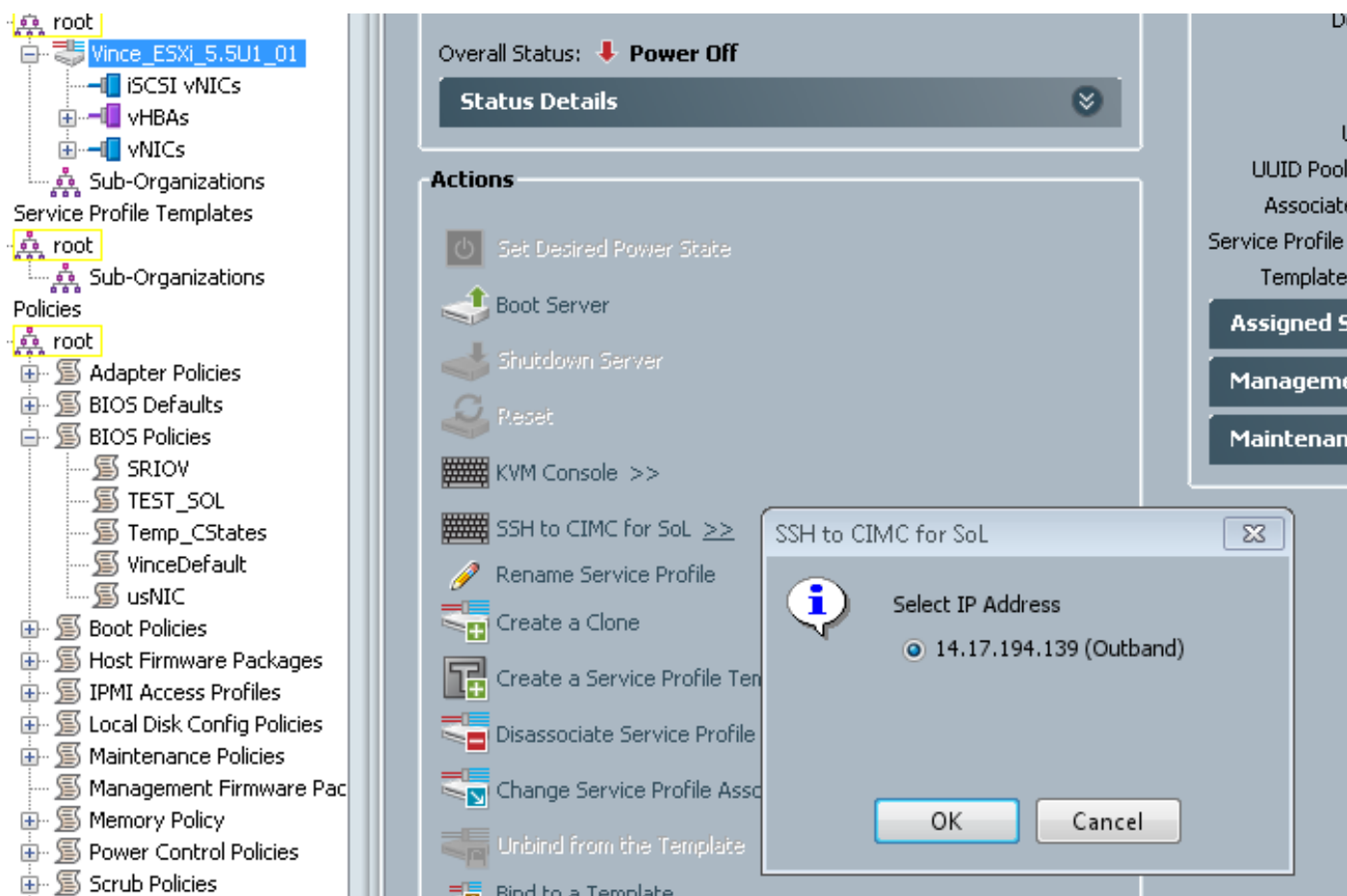


Esto entonces aparecerá como se muestra abajo:

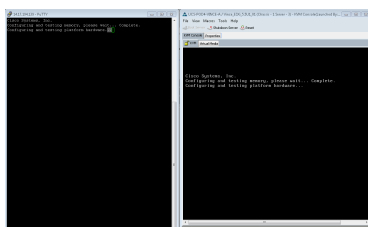


Solenoide de prueba

Usted es listo para utilizar ahora esta característica. Consiga la dirección IP del KVM. En 2.2(1c), usted puede hacer clic la flecha correcta doble para ver la dirección IP. Usted puede también ver el IP del IP Address de administración de la ficha general en su servicio perfilar O bajo lengüeta CIMC bajo inventario del equipo de la cuchilla.



Aquí usted puede ver que por SSH'ing en el IP KVM en el puerto estándar 22, usted ahora conseguirá la salida de la cuchilla vía el puerto serial a bordo que hace un túnel sobre el LAN.



Utilice el caso

VMware no está iniciando hasta el final para arriba. Usted va al alt-F12 a ver lo que está registrando el corazón. Sin embargo, usted encuentra que los registros están truncados al lado derecho de la pantalla.

Para conseguir los registros llenos durante el inicio, usted puede hacer los pasos antedichos y después seguir la documentación de VMware [habilitando la serial-línea registro para ESX y ESXi 4.1 \(1030667\)](#) para reorientar el registro al puerto serial.

- Observe que el puerto serial 1 en el vmware asociará a nuestro puerto serial A.

Para ESXi 5.x, refiera a este KB:

[Habilitar la serial-línea registro para ESXi 5.x](#)