

Ejemplo de configuración de la calidad de servicio del sistema de la Computación unificada

Contenido

[Introducción](#)

[prerrequisitos](#)

[Requisitos](#)

[Componentes Utilizados](#)

[Convenciones](#)

[Configurar](#)

[Diagrama de la red](#)

[Clases del sistema](#)

[Directivas de QoS](#)

[Verificación](#)

[Troubleshooting](#)

[Información Relacionada](#)

[Introducción](#)

El Cisco Unified Computing System (UCS) proporciona dos métodos para implementar el Calidad de Servicio (QoS):

- [Clases del sistema](#) — Especifica los tipos de tráfico de la asignación de ancho de banda con certeza a través del sistema entero.
- [Directivas de QoS](#) — Asigna las clases del sistema para los vNICs y los vHBAs individuales.

[prerrequisitos](#)

[Requisitos](#)

Cisco recomienda que usted tiene conocimiento del software y de la administración de hardware de Cisco UCS.

Asegúrese de cumplir estos requisitos antes de intentar esta configuración:

[Componentes Utilizados](#)

La información en este documento se basa en Cisco UCS.

La información que contiene este documento se creó a partir de los dispositivos en un ambiente de laboratorio específico. Todos los dispositivos usados en este documento comenzaron con una

configuración predeterminada. Si la red está funcionando, asegúrese de haber comprendido el impacto que puede tener cualquier comando.

Convenciones

Consulte [Convenciones de Consejos Técnicos de Cisco](#) para obtener más información sobre las convenciones sobre documentos.

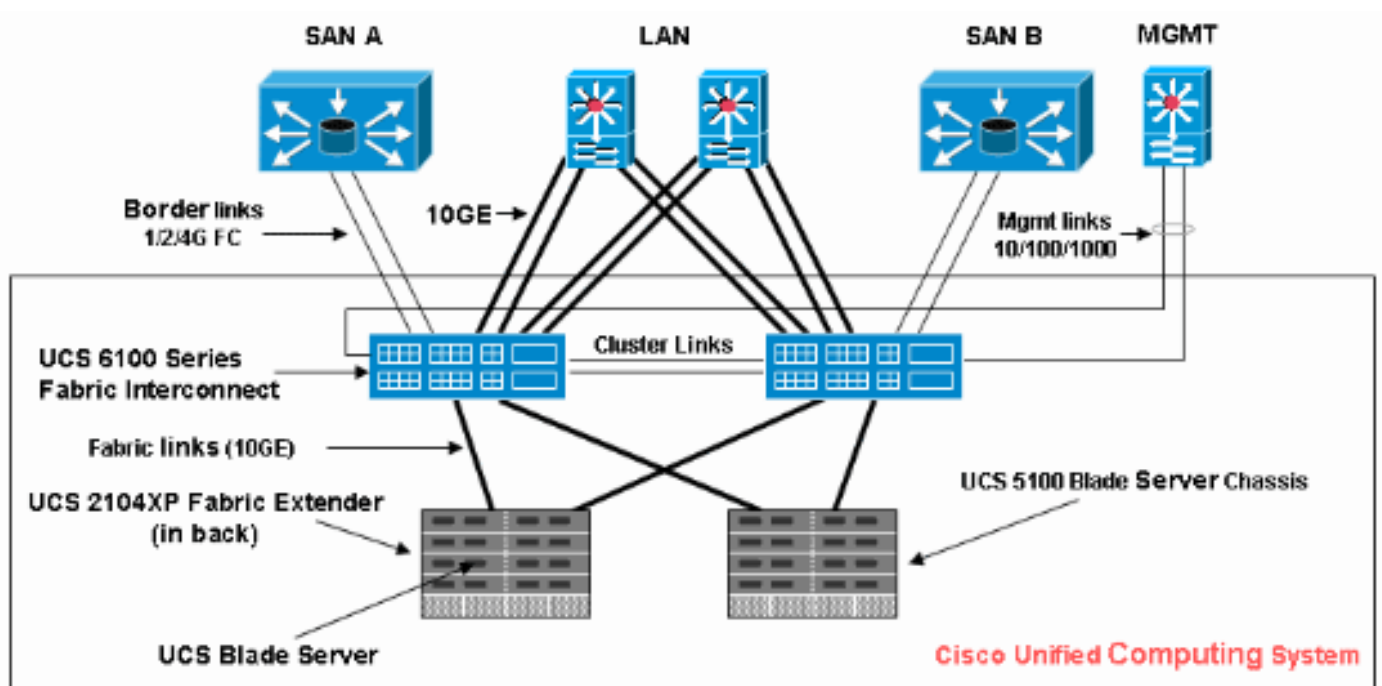
Configurar

En esta sección encontrará la información para configurar las funciones descritas en este documento.

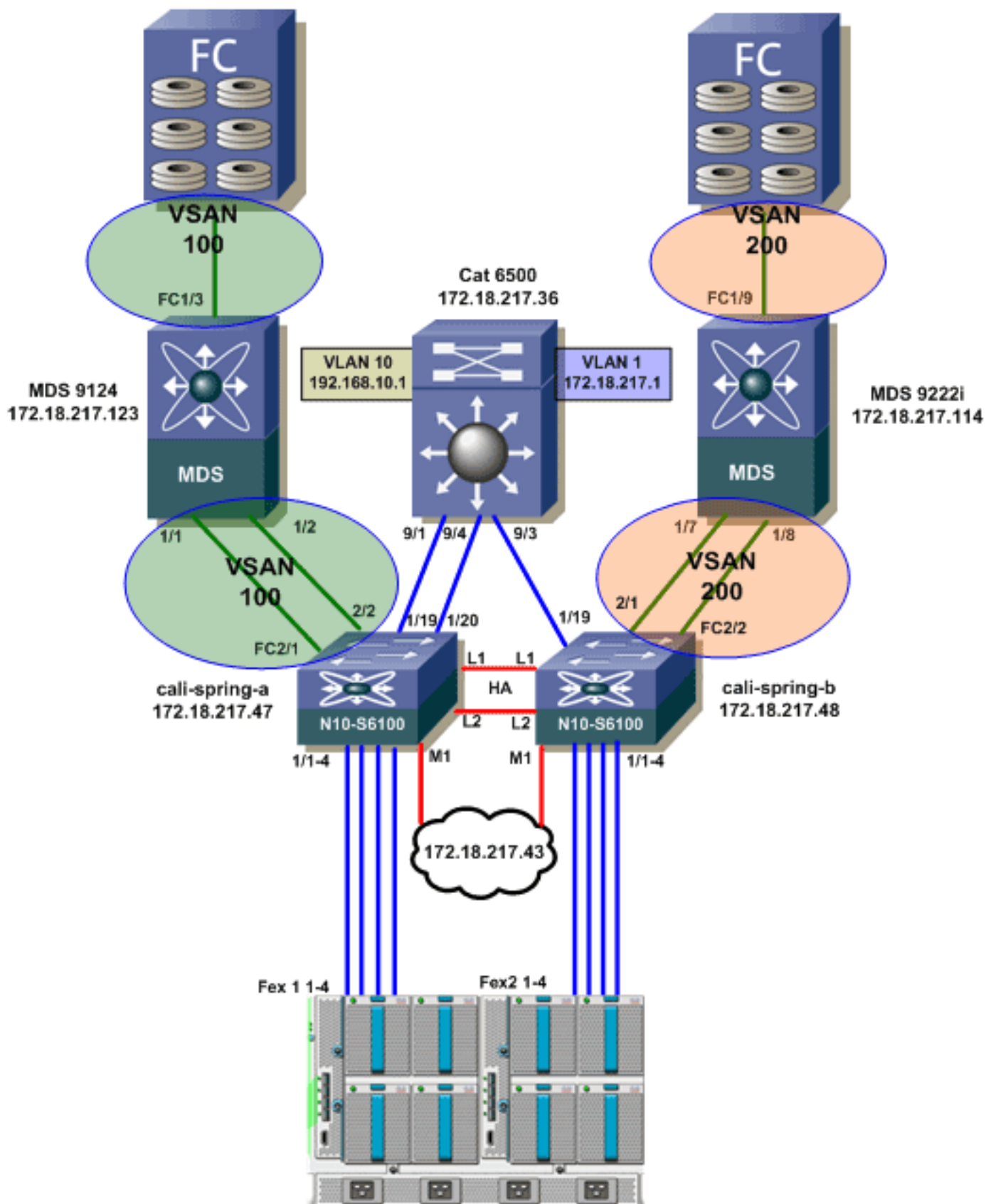
Note: Utilice la herramienta [Command Lookup Tool](#) ([clientes registrados solamente](#)) para obtener más información sobre los comandos utilizados en esta sección.

Diagrama de la red

Abajo está una topología típica usada con Cisco UCS:



Aquí está el diagrama de la red usado para este ejemplo de configuración:



Clases del sistema

Cisco UCS utiliza los Ethernetes del centro de datos (DCE) para manejar todo el tráfico dentro de un sistema de Cisco UCS. Esta mejora del estándar de la industria a los Ethernetes divide el ancho de banda del tubo de los Ethernetes en ocho carriles virtuales. Las clases del sistema determinan cómo el ancho de banda DCE en estos carriles virtuales se afecta un aparato a través del sistema entero de Cisco UCS.

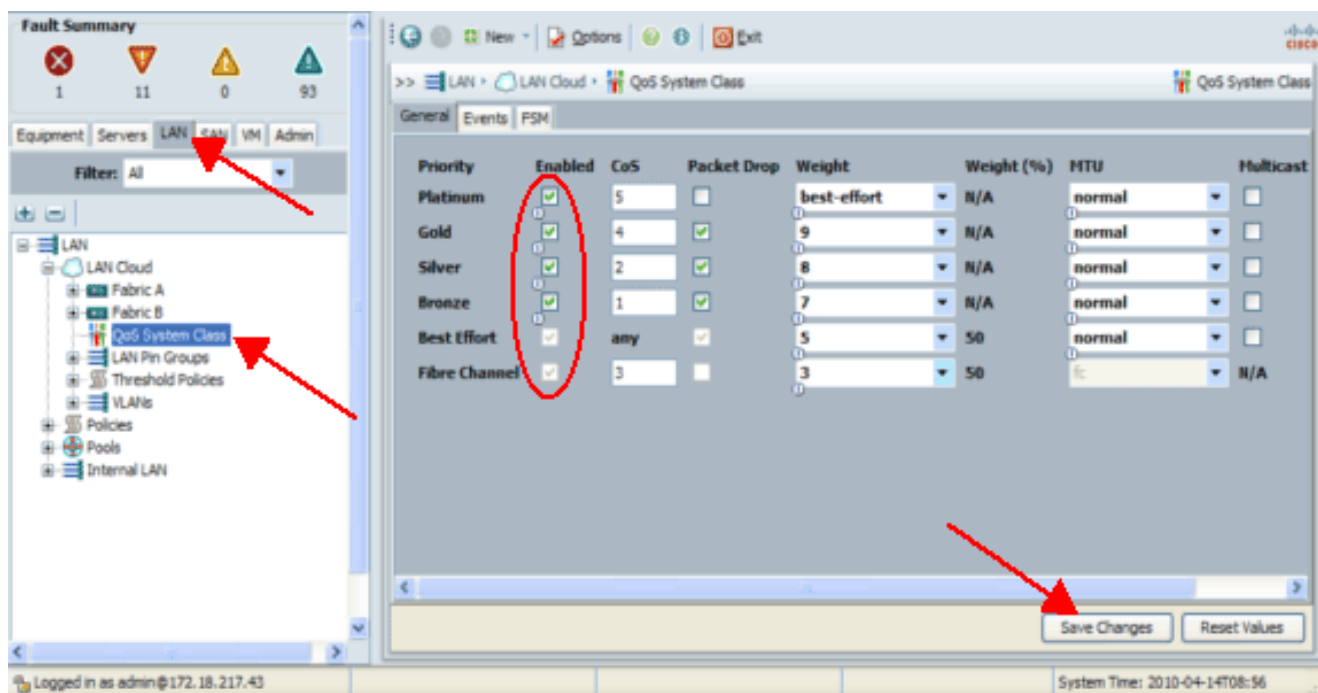
Cada clase del sistema reserva un segmento específico del ancho de banda para un tipo de tráfico específico. Esto proporciona un nivel de administración del tráfico, incluso en un sistema oversubscribed. Por ejemplo, usted puede configurar la clase del sistema de la prioridad del Fibre Channel para determinar el porcentaje del ancho de banda DCE afectado un aparato al tráfico de FCoE.

Esta tabla describe las clases del sistema:

Clase del sistema	Descripción
Prioridad del bronce de la prioridad de la plata de la prioridad del oro de la prioridad del platino	Fije la calidad de servicio para todos los servidores que incluyan encendido de estas clases del sistema en la definición de la calidad de servicio en el perfil del servicio asociado al servidor. Cada uno de estas clases del sistema maneja un carril de tráfico. Todas las propiedades de estas clases del sistema están disponibles para que usted asigne las configuraciones personalizadas y las directivas.
La mejor prioridad de esfuerzo	Fija la calidad de servicio para el carril que es reservado para el tráfico de Ethernet básico. Algunas propiedades de esta clase del sistema se preestablecen y no pueden ser modificadas. Por ejemplo, esta clase tiene una política para tirar paquetes para permitir que caiga los paquetes de datos si procede.
Prioridad del Fibre Channel	Fija la calidad de servicio para el carril que es reservado para el Fibre Channel sobre el tráfico de Ethernet. Algunas propiedades de esta clase del sistema se preestablecen y no pueden ser modificadas. Por ejemplo, esta clase tiene una directiva del ninguno-descenso a asegurarse que nunca cae los paquetes de datos.

Complete estos pasos para configurar las clases del sistema:

1. Inicie sesión al Cisco UCS Manager.



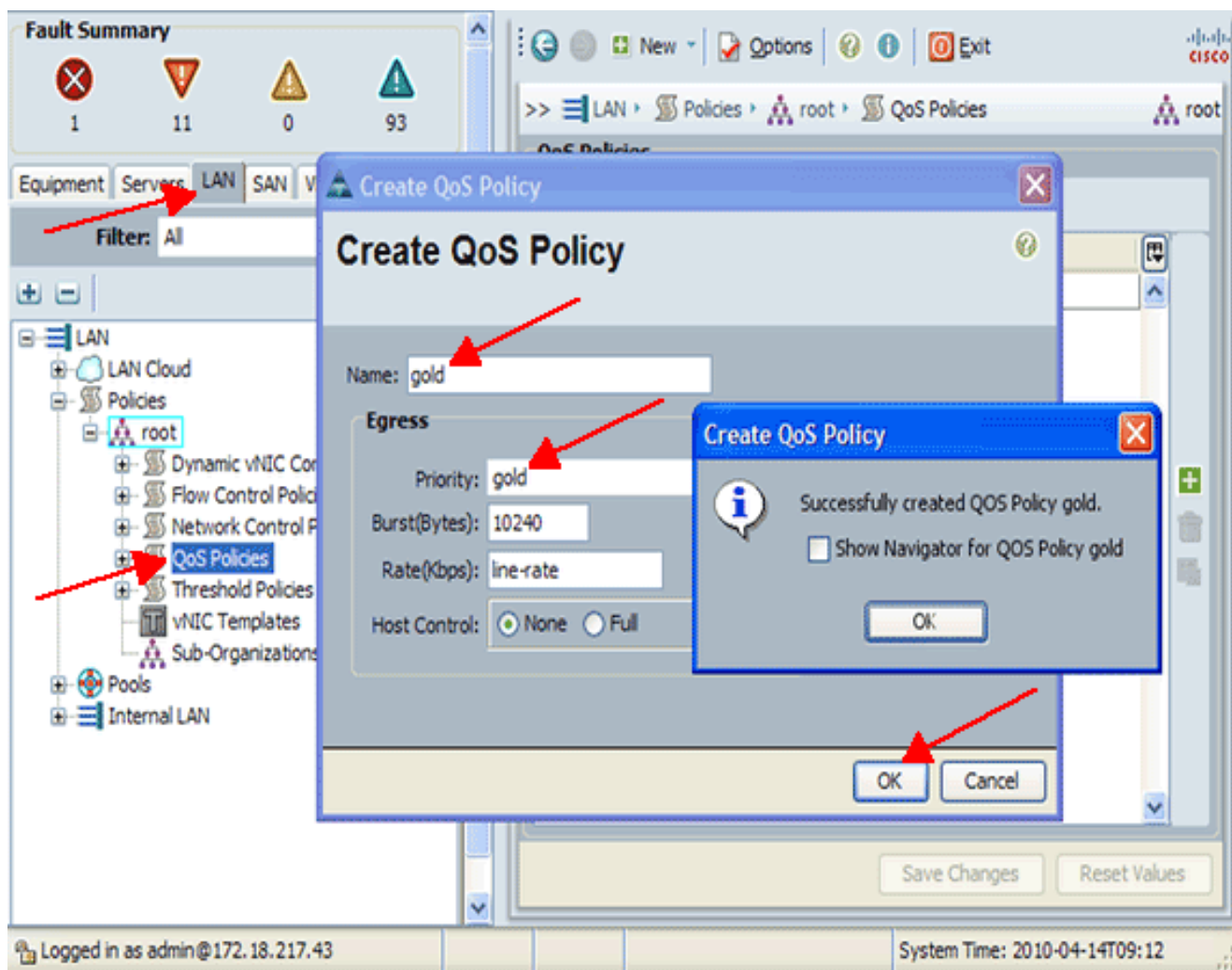
2. En el SCR_INVALID, haga clic la lengüeta **LAN**.
3. Amplíese **nube LAN > LAN**.
4. Haga clic el nodo de la **clase del sistema de QoS**.
5. En la ficha general, marque la casilla de verificación **habilitada** al lado de cada opción de prioridad para la clase del sistema que usted quiere configurar para cubrir las necesidades de la administración del tráfico del sistema, y después configure los valores según lo descrito: COS valora el rango a partir de la 0 a 7 (donde está el valor 0 más bajo y 6 es el valor más alto). COS 7 es reservado para el tráfico interno. Valor “ninguno” de COS iguales a mejor esfuerzo. Si usted marca la casilla de verificación de la caída de paquetes, los paquetes serán caídos para esa clase específica. La ponderación valora el rango a partir de la 1 a 10. El porcentaje de ancho de banda se puede determinar agregando las ponderaciones del canal para todos los canales después divide la ponderación del canal que usted desea calcular el porcentaje para por la suma de todas las ponderaciones. **Note:** No todas las propiedades son configurables para todas las clases del sistema.
6. **Cambios de la salvaguardia del teclado** para salvar sus cambios.

[Directivas de QoS](#)

Las directivas de QoS asignan una clase del sistema al tráfico saliente para un vNIC o un vHBA. Usted debe incluir a política de calidad de servicio (QoS) en una directiva del vNIC o la directiva del vHBA y después incluir esa directiva en un perfil del servicio para configurar el vNIC o el vHBA.

Complete estos pasos para crear las directivas de QoS:

1. Inicie sesión al Cisco UCS Manager.



2. En el SCR_INVALID, haga clic la lengüeta LAN.
3. Amplíese LAN > las directivas > nombre de la organización. Si el sistema no implementa el multi-arrendamiento, todas las directivas están bajo organización de la raíz.
4. Haga clic con el botón derecho del ratón política de calidad de servicio (QoS), y elija **crear política de calidad de servicio (QoS)**.
5. En el cuadro de diálogo del crear política de calidad de servicio (QoS), ingrese en el campo de nombre un nombre único para la directiva.
6. De la lista desplegable de la prioridad, elija la clase del sistema que usted quiere asignar para traficar a través del vNIC.
7. Click OK.

Verificación

Actualmente, no hay un procedimiento de verificación disponible para esta configuración.

Troubleshooting

Actualmente, no hay información específica de troubleshooting disponible para esta configuración.

Información Relacionada

- [Soporte Técnico y Documentación - Cisco Systems](#)