

Probar la conectividad WMI para el servicio de conector con WBEMTest

Contenido

[Introducción](#)

[Probar conectividad WMI](#)

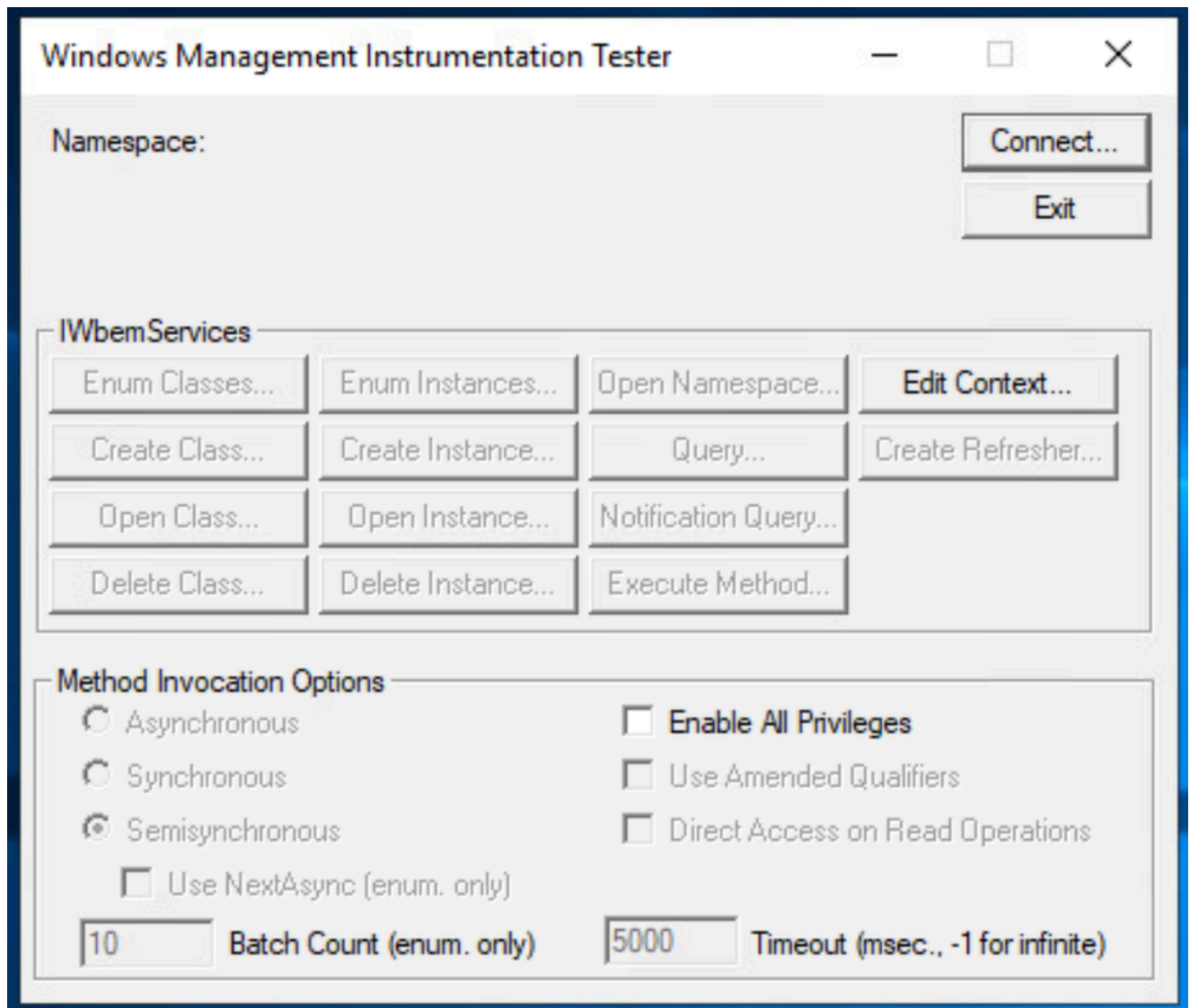
Introducción

Este documento describe cómo probar manualmente la conectividad WMI para el servicio Conector con WBEMTest.

Probar conectividad WMI

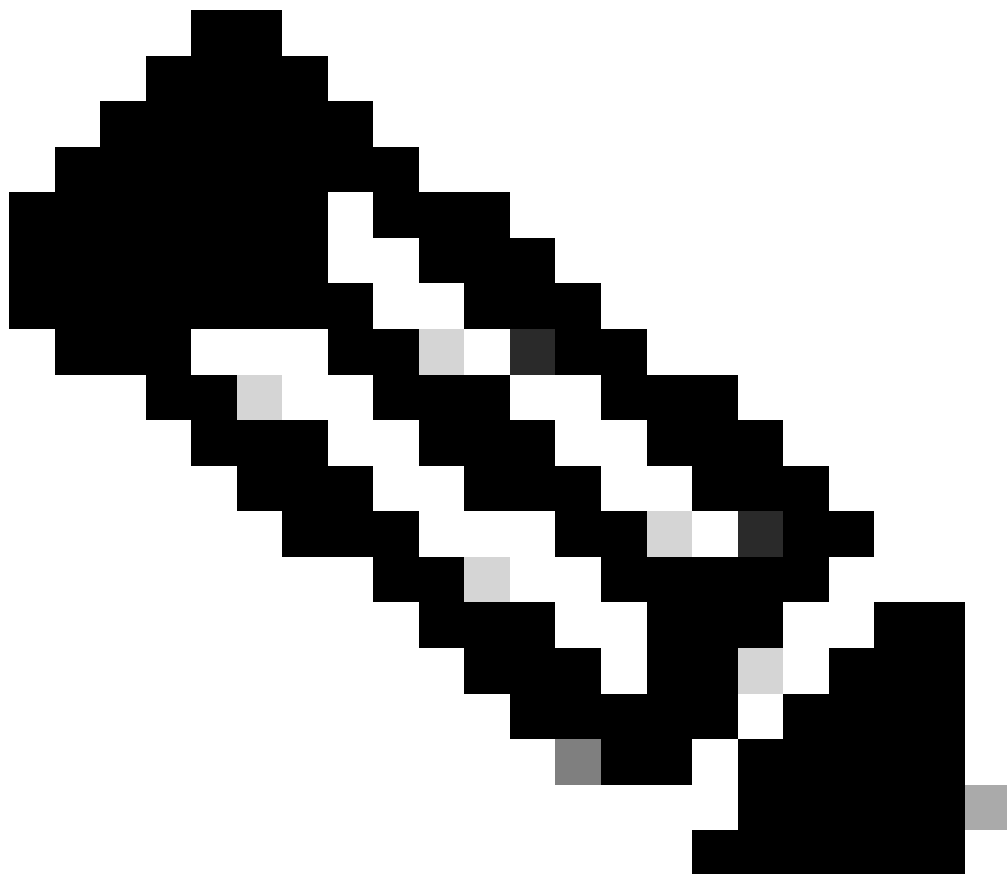
El servicio Conector utiliza WMI para conectarse a los DC y recopilar eventos. Si los permisos para estas conexiones no están establecidos, verá los errores de "Acceso denegado" en el panel. Esta prueba debe ejecutarse en el equipo que ejecuta el conector. Estos son los pasos para probar manualmente la conectividad WMI:

1. Haga clic en Inicio > Ejecutar > WBEMTest > Aceptar. Aparece esta pantalla:



24075613964308

2. Haga clic en Connect (Conectar)
3. Elija un DC que experimente el problema o en el que el equipo de soporte técnico le haya indicado que ejecute la prueba. Debe ser un equipo diferente del equipo en el que está ejecutando esta prueba.
4. Escriba la dirección IP a la que intenta conectarse con este formato:
\\192.168.10.1\root\cimv2. NO utilice el nombre de host.



Nota: Ejecute WBEMTest en el mismo equipo en el que está instalado el conector y, en este paso, se conectará a un DC remoto.

-
5. En credenciales, utilice el usuario OpenDNS_Connector así como la contraseña.

Connect

Namespace

\\10.122.170.2\root\cimv2

Connect

Cancel

Connection:

Using: IwbemLocator (Namespaces)

Returning: IwbemServices

Completion: Synchronous

Credentials

User: OpenDNS_Connector

Password: xxxxxxxxxxxx

Authority:

Locale

How to interpret empty password

NULL

Blank

Impersonation level

Identify

Impersonate

Delegate

Authentication level

None

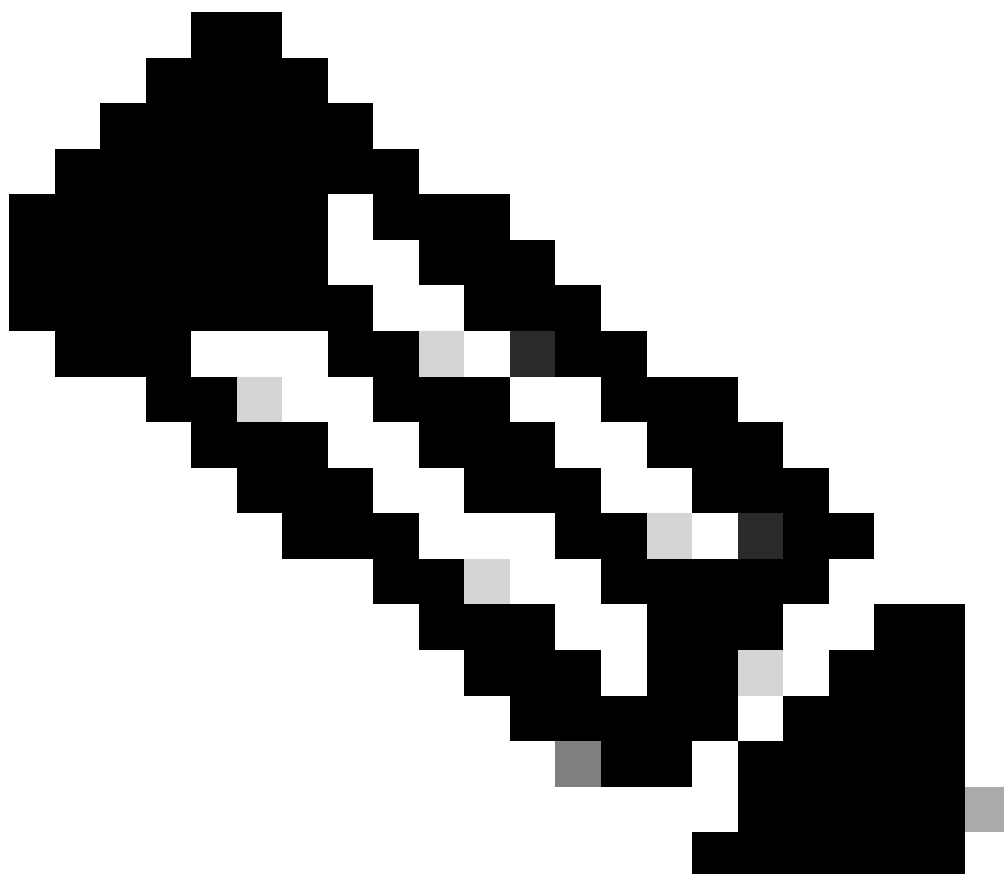
Packet

Connection

Packet integrity

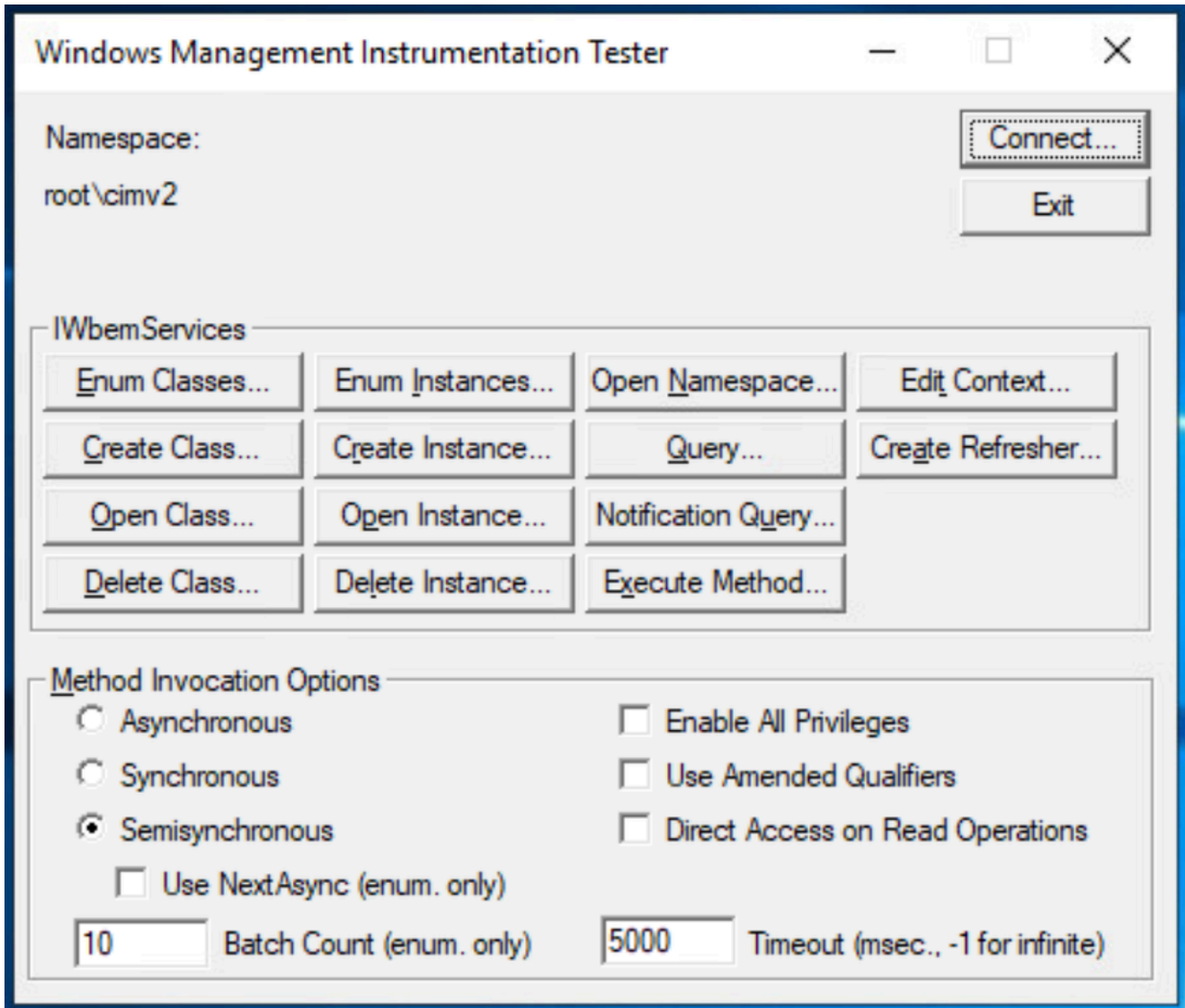
Call

Packet privacy

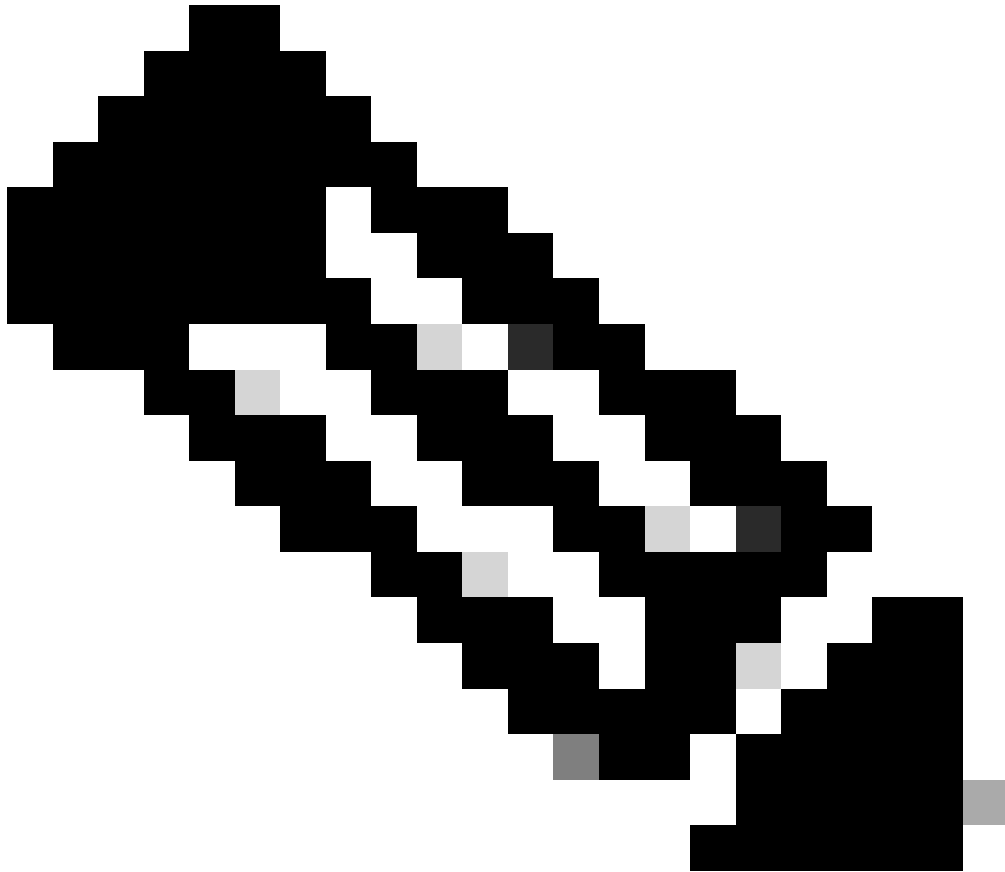


Nota: Para ejecutar esta prueba directamente en un DC, utilice "root\cimv2" como espacio de nombres y los campos Nombre de usuario y Contraseña en blanco.

6. Haga clic en Connect (Conectar)



24075613972756



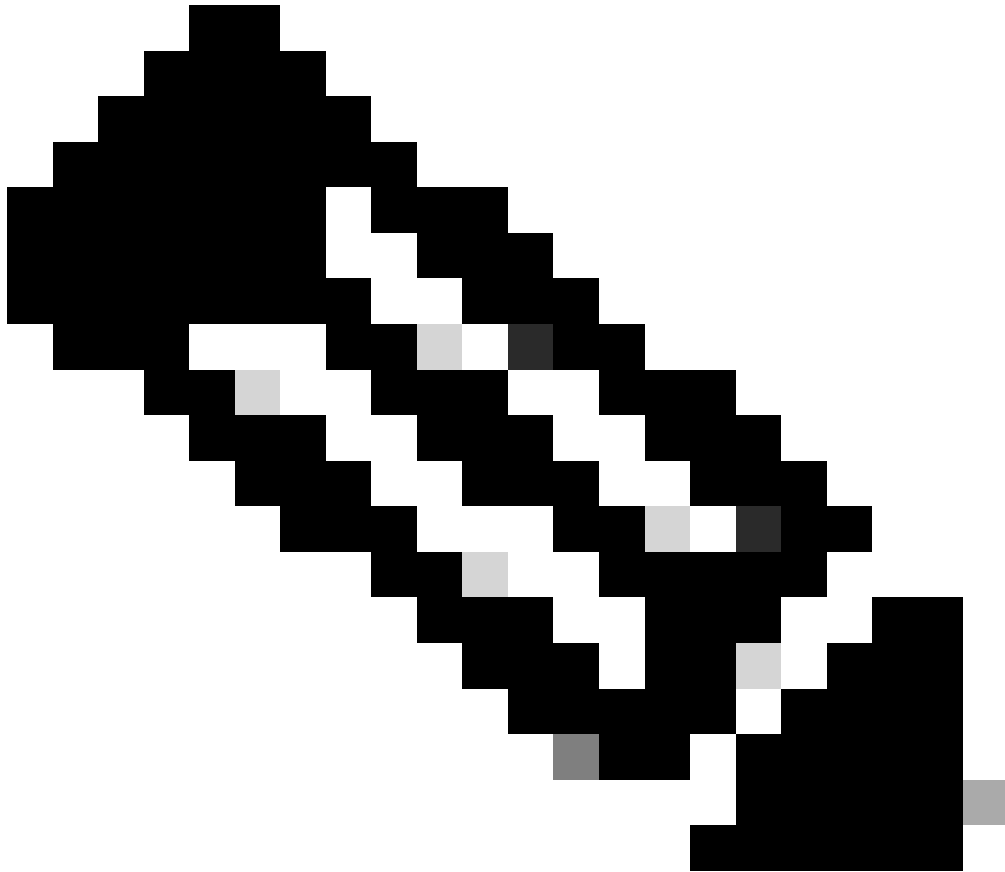
Nota: Nota: Si aparece un error Acceso denegado, compruebe los permisos WMI y DCOM. DCOM requiere un reinicio si se cambia. Consulte el artículo Acceso denegado aquí.

7. Haga clic en Consulta de notificación.

8. Pegue este contenido dentro del cuadro de texto blanco:

```
SELECT * FROM __InstanceCreationEvent WHERE TargetInstance ISA 'Win32_NTLogEvent' and TargetInstan
```

9. Haga clic en Apply (Aplicar).



Nota: Nota: Si ve un error Acceso denegado, asegúrese de que el grupo Lectores de registro de eventos puede acceder a los registros de eventos con nuestro artículo de ayuda aquí.

-
10. Si todo funciona correctamente, verá los objetos, como se muestra en esta imagen. De lo contrario, no dispone de permisos WMI o tiene problemas de conexión con el servidor remoto.

Query Result

WQL: SELECT * FROM __InstanceCreationEvent WHERE TargetInstance IS

Close

42 objects

max. batch: 10

Operation in progress...

__InstanceCreationEvent=<no key>
__InstanceCreationEvent=<no key>
__InstanceCreationEvent=<no key>
__InstanceCreationEvent=<no key>
__InstanceCreationEvent=<no key>
__InstanceCreationEvent=<no key>
__InstanceCreationEvent=<no key>
__InstanceCreationEvent=<no key>
__InstanceCreationEvent=<no key>
__InstanceCreationEvent=<no key>
__InstanceCreationEvent=<no key>
__InstanceCreationEvent=<no key>
__InstanceCreationEvent=<no key>

Add

Delete

24075601961620

Acerca de esta traducción

Cisco ha traducido este documento combinando la traducción automática y los recursos humanos a fin de ofrecer a nuestros usuarios en todo el mundo contenido en su propio idioma.

Tenga en cuenta que incluso la mejor traducción automática podría no ser tan precisa como la proporcionada por un traductor profesional.

Cisco Systems, Inc. no asume ninguna responsabilidad por la precisión de estas traducciones y recomienda remitirse siempre al documento original escrito en inglés (insertar vínculo URL).