

Switches de la línea de comando para el instalador del conector de FireAMP

Contenido

[Introducción](#)

[Switches de la línea de comando](#)

[Switches disponible](#)

[Switches predeterminados](#)

[Instalación con las herramientas de implementación remotas](#)

[Instalación sin la especificación de un Switch](#)

[Sistemas operativos sin apoyo](#)

Introducción

Este documento proporciona una lista de Switches disponible en el instalador del conector de Sourcefire FireAMP. El instalador del conector de Sourcefire FireAMP tiene Switches incorporado de la línea de comando. Usted puede utilizarlo con un despliegue de software para automatizar el despliegue de FireAMP.

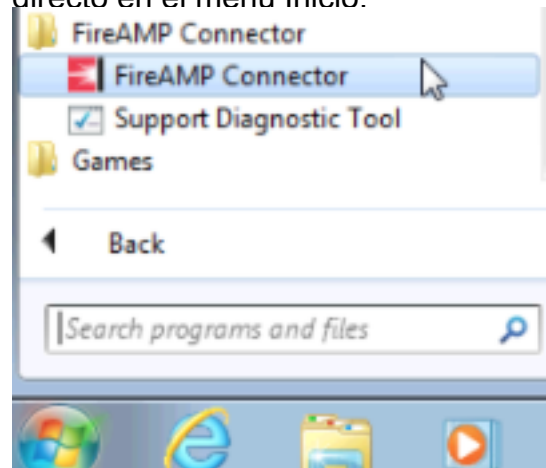
Precaución: Si la red está funcionando, asegúrese de haber comprendido el impacto que puede tener cualquier comando.

Switches de la línea de comando

Switches disponible

Switch de la línea de comando	Comando description	Notas especiales
<code>/s</code>	Utilizado para poner el instalador en el modo silencioso.	Esto se debe especificar como el primer parámetro.
<code>/temppath</code>	Utilizado para especificar una ubicación temporal de encargo para que archivos de instalación sean extraídos y ejecutados.	<code>/temppath C:\</code>
<code>/desktopicon 0</code>	Utilizado para especificar que un icono de escritorio no está creado.	
<code>/desktopicon 1</code>	Utilizado para especificar que un icono de escritorio está creado.	Esto es una opción predeterminada.
<code>/startmenu 0</code>	Los accesos directos del menú Inicio no se crean.	
<code>/startmenu 1</code>	Se crean los accesos directos	Esto es una opción predeterminada.

Este tiro de pantalla muestra el acceso directo en el menú Inicio.



del menú Inicio.

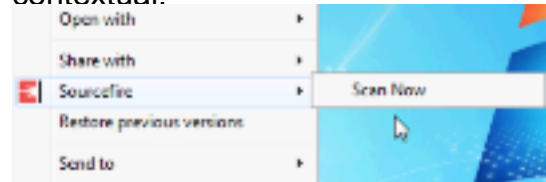
`/contextmenu 0`

Las neutralizaciones **ahora analizan del** menú contextual del click derecho.

`/contextmenu 1`

Los permisos **ahora analizan** en el menú contextual del click derecho.

Esto es una opción predeterminada. Este tiro de pantalla **ahora** muestra la opción de la **exploración** en el menú contextual.



`/remove 0`

Desinstala el conector, pero los archivos de las hojas detrás de útil para la reinstalación más adelante.

`/remove 1`

Desinstala el conector y quita todos los archivos asociados.

[Connector Protection Password] de `/uninstallpassword`

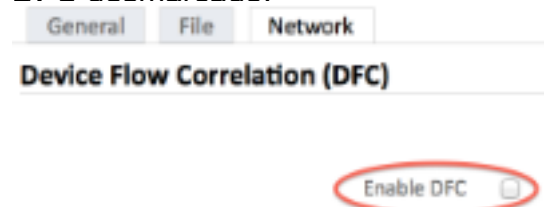
Permite que usted desinstale el conector cuando usted hace la **protección del conector** habilitar en su directiva.

Usted debe suministrar la contraseña de la **protección del conector** este Switch.

`/skipdfc 1`

Instalación del salto del driver DFC.

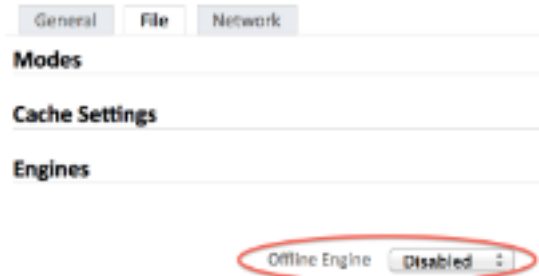
Cualquier conector instalado con este indicador debe estar en un grupo con una directiva que tenga **correlación del flujo de la red > del dispositivo (DFC) > el permiso DFC** desmarcado.



`/skiptetra 1`

Instalación del salto del TETRA driver.

Cualquier conector instalado con este indicador debe estar en un grupo con una directiva que tenga el **archivo > motores > off-liné motor** fijado **inhabilitado**.



/D = [PATH]

Utilizado para especificar qué directorio para realizar el instalar. Por ejemplo, /D = C:\

/overridepolicy 1

El archivo existente del reemplace policy.xml cuando está instalado sobre un conector anterior instala.

/overridepolicy 0

No substituya el archivo existente policy.xml cuando está instalado sobre un conector anterior instalan.

Esto se debe especificar como el parámetro más reciente.

Para la línea de comando = de /D Switch, el directorio de instalación predeterminada varía del sistema operativo. Aquí están los directorios de instalación predeterminada en el Microsoft Windows XP con el Service Pack 3 o más adelante:

Para las Plataformas del x86:

C:\Program Files (x86)\Sourcefire\fireAMP

Para las Plataformas x64:

C:\Program Files\Sourcefire\fireAMP

El Switch del **overridepolicy** se debe especificar como el parámetro más reciente. Por ejemplo, este comando trabaja:

```
fireamp.exe /S /overridepolicy 1
```

Sin embargo, este sintaxis no trabaja:

```
fireamp.exe /overridepolicy 1 /S
```

Switches predeterminados

Instalación con las herramientas de implementación remotas

Cuando está utilizado con las herramientas de implementación remotas, este indicador adicional se utiliza y se declara primero:

```
fireamp.exe /overridepolicy 1 /S
```

Instalación sin la especificación de un Switch

Si usted funciona con el instalador de la línea de comando y no especifica ningún Switches, es equivalente a este Switches que es habilitado:

```
fireamp.exe /overridepolicy 1 /S
```

Sistemas operativos sin apoyo

Si un sistema operativo de la versión de Windows está actualmente sin apoyo por FireAMP, pero usted quiere instalar un conector de FireAMP para comprobar, usted puede utilizar este Switch:

```
fireamp.exe /overridepolicy 1 /S
```

El Switch se utiliza como se muestra aquí:

```
fireamp.exe /overridepolicy 1 /S
```