

# CS 3.x: Agregue los sensores IDS y los módulos al inventario del administrador de seguridad

## Contenido

[Introducción](#)

[prerrequisitos](#)

[Requisitos](#)

[Componentes Utilizados](#)

[Convenciones](#)

[Agregue los dispositivos al inventario del administrador de seguridad](#)

[Pasos para agregar el sensor IDS y los módulos](#)

[Proporcionando a la información del dispositivo — Nuevo dispositivo](#)

[Troubleshooting](#)

[Mensajes de error](#)

[Información Relacionada](#)

## [Introducción](#)

Este documento proporciona la información sobre cómo agregar los sensores y los módulos del sistema de la detección de intrusos (IDS) (incluye el IDSM en los Catalyst 6500 Switch, NM-CIDS en el Routers y AIP-SSM en el ASA) en el Cisco Security Manager (CS).

**Note:** El CS 3.2 no soporta IPS 6.2. Se soporta en CS 3.3.

## [prerrequisitos](#)

### [Requisitos](#)

Este documento asume que el CS y los dispositivos IDS están instalados y trabajan correctamente.

### [Componentes Utilizados](#)

La información en este documento se basa en el CS 3.0.1.

La información que contiene este documento se creó a partir de los dispositivos en un ambiente de laboratorio específico. Todos los dispositivos que se utilizan en este documento se pusieron en funcionamiento con una configuración verificada (predeterminada). Si la red está funcionando, asegúrese de haber comprendido el impacto que puede tener cualquier comando.

### [Convenciones](#)

Consulte [Convenciones de Consejos TécnicosCisco](#) para obtener más información sobre las convenciones del documento.

## [Agregue los dispositivos al inventario del administrador de seguridad](#)

Cuando usted agrega un dispositivo al administrador de seguridad, usted trae en un rango de identificar la información para el dispositivo, tal como su nombre DNS y dirección IP. Después de que usted agregue el dispositivo, aparece en el inventario de dispositivos del administrador de seguridad. Usted puede manejar un dispositivo en el administrador de seguridad solamente después que usted lo agrega al inventario.

Usted puede agregar los dispositivos al inventario del administrador de seguridad con estos métodos:

- Agregue un dispositivo de la red.
- Agregue un nuevo dispositivo que no esté todavía en la red
- Agregue uno o más dispositivos del dispositivo y del repositorio de las credenciales (DCR).
- Agregue uno o más dispositivos de un archivo de configuración.

**Note:** Este documento se centra en el método: Agregue un nuevo dispositivo que no esté todavía en la red.

### [Pasos para agregar el sensor IDS y los módulos](#)

Utilice la nueva opción del dispositivo del agregar para agregar un único dispositivo al inventario del administrador de seguridad. Usted puede utilizar esta opción para el PRE-aprovisionamiento. Usted puede crear el dispositivo en el sistema, asignar las directivas al dispositivo, y generar los archivos de configuración antes de que usted reciba el hardware del dispositivo.

Cuando usted recibe el hardware del dispositivo, usted debe preparar los dispositivos para ser manejado por el administrador de seguridad. Refiera a [preparar los dispositivos para que el administrador de seguridad maneje](#) para más información.

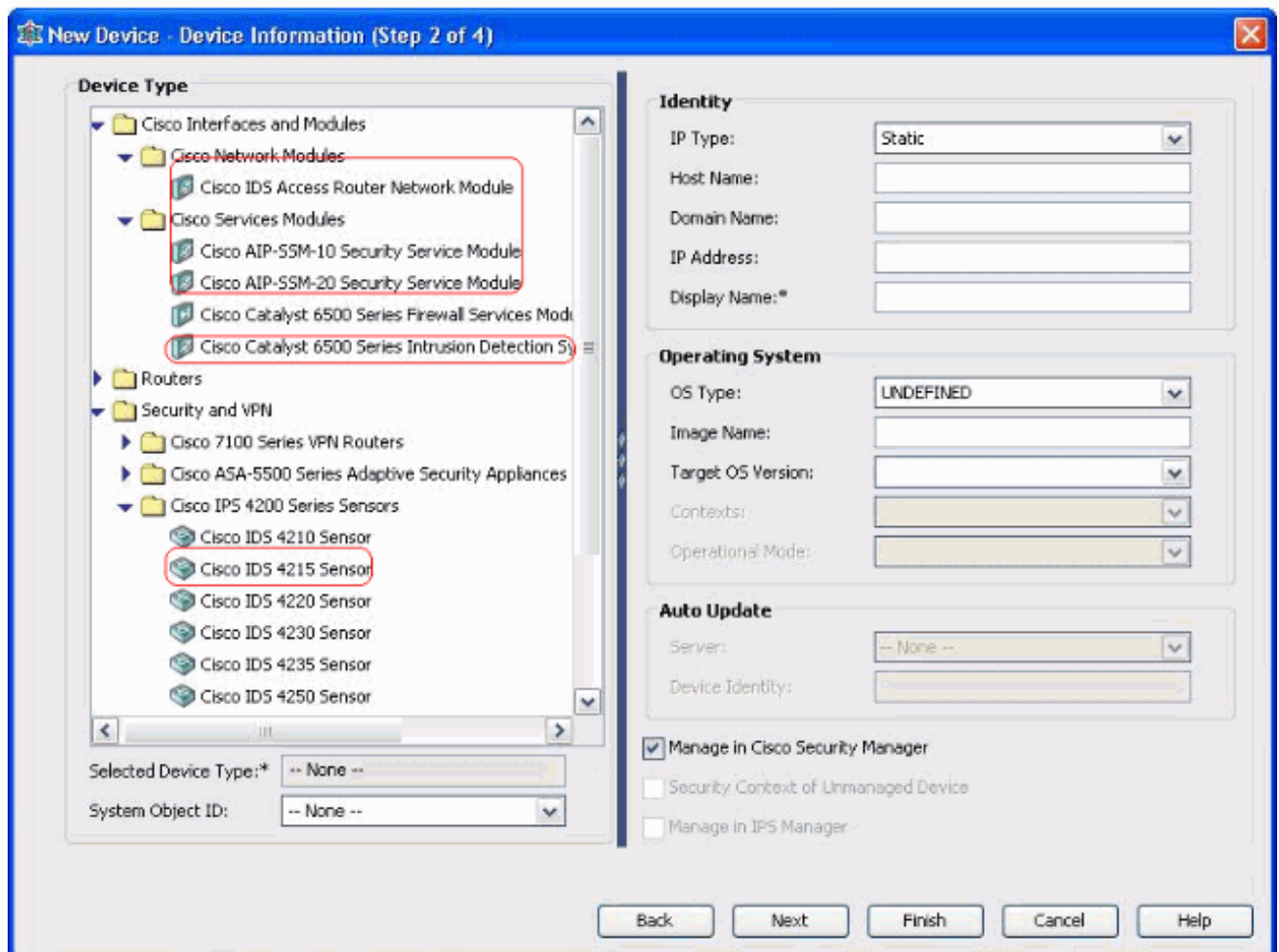
Este procedimiento muestra cómo agregar un nuevo sensor IDS y los módulos:

1. Haga clic el botón de la **vista de dispositivo** en la barra de herramientas.La página de los dispositivos aparece.
2. Haga clic el **botón Add** en el Selector de dispositivo.El nuevo dispositivo - Elija la página del método aparece con cuatro opciones.
3. Elija **agregar el nuevo dispositivo**, después hacen clic **después**.El nuevo dispositivo - La página de la información del dispositivo aparece.
4. Ingrese la información del dispositivo en los campos adecuados.Vea la [información del dispositivo que proporciona — Nueva](#) sección del [dispositivo](#) para más información.
5. Haga clic en Finish (Finalizar).El sistema realiza las tareas de la validación del dispositivo:Si los datos son incorrectos, el sistema genera los mensajes de error y visualiza la página en la cual el error ocurre con un icono del error rojo que corresponda a él.Si los datos están correctos, el dispositivo se agrega al inventario y aparece en el Selector de dispositivo.

### [Proporcionando a la información del dispositivo — Nuevo dispositivo](#)

Complete estos pasos:

1. Seleccione el tipo de dispositivo para el nuevo dispositivo: Seleccione la carpeta a nivel superior del tipo de dispositivo para visualizar las familias del dispositivo admitido. Seleccione la carpeta de la familia de dispositivos para visualizar los tipos de dispositivo admitido. Seleccione los **Módulos e interfaces de Cisco > los Módulos de red de Cisco** para agregar el **Módulo de red para router de acceso Cisco IDS**. Asimismo, **Módulos e interfaces de Cisco > Módulos de servicios de Cisco** selectos para agregar los módulos AIP-SSM y IDSМ mostrados. Seleccione la **Seguridad y VPN > el Sensores Cisco IPS de la serie 4200** para agregar el Sensor Cisco IDS 4210 al inventario CS.



Seleccione el tipo de dispositivo. **Note:** Después de que usted agregue un dispositivo, usted no puede cambiar el tipo de dispositivo. Los ID del objeto del sistema para ese tipo de dispositivo se visualizan en el campo de SysObjectId. El primer ID del objeto del sistema se selecciona por abandono. Usted puede seleccionar otro si es necesario.

2. Ingrese la información de identidad del dispositivo, tal como el tipo IP (estático o dinámico), nombre de host, Domain Name, IP Address, y nombre de la visualización.
3. Ingrese la información del sistema operativo del dispositivo, tal como tipo OS, nombre de la imagen, versión de OS de la blanco, contextos, y modo de operación.
4. El campo auto del motor de la actualización o de la CNS-configuración aparece, que depende del tipo de dispositivo que usted selecciona: Actualización auto — Visualizado para el firewall PIX y los dispositivos ASA. Motor de la CNS-configuración — Visualizado para el Routers de Cisco IOS®. **Note:** Este campo no es activo para el Catalyst 6500/7600 y los dispositivos FWSM.

5. Complete estos pasos: Actualización auto — Haga clic la flecha para visualizar una lista de servidores. Seleccione el servidor que está manejando el dispositivo. Si el servidor no aparece en la lista, complete estos pasos: Haga clic la flecha, después seleccione **+ agregue el servidor...** El cuadro de diálogo de las propiedades del servidor aparece. Ingrese la información en los campos obligatorios. Click OK. El nuevo servidor se agrega a la lista de servidores disponibles. Motor de la CNS-configuración — Se visualiza diversa información, que depende encendido si usted selecciona los parásitos atmosféricos o IP dinámica el tipo: **Estático** — Haga clic la flecha para visualizar una lista de motores de la configuración. Seleccione el motor de la configuración que está manejando el dispositivo. Si el motor de la configuración no aparece en la lista, complete estos pasos: Haga clic la flecha, después seleccione **+ agregue el motor de la configuración...** El cuadro de diálogo Propiedades del motor de la configuración aparece. Ingrese la información en los campos obligatorios. Click OK. El nuevo motor de la configuración se agrega a la lista de motores disponibles de la configuración. **Dinámico** — Haga clic la flecha para visualizar una lista de servidores. Seleccione el servidor que está manejando el dispositivo. Si el servidor no aparece en la lista, complete estos pasos: Haga clic la flecha, después seleccione **+ agregue el servidor...** El cuadro de diálogo de las propiedades del servidor aparece. Ingrese la información en el campo obligatorio. Click OK. El nuevo servidor se agrega a la lista de servidores disponibles.
6. Complete estos pasos: Para manejar el dispositivo en el administrador de seguridad, marque el **manejo en la casilla de verificación del Cisco Security Manager**. Este es el valor predeterminado. Si la única función del dispositivo que usted está agregando es servir como punto extremo VPN, desmarca el **manejo en la casilla de verificación del Cisco Security Manager**. El administrador de seguridad no manejará las configuraciones ni cargará o descargará las configuraciones en este dispositivo.
7. Marque los contextos de seguridad de la casilla de verificación Unmanaged del dispositivo para manejar los contextos de seguridad, cuyo dispositivo del padre (firewall PIX, ASA, o FWSM) no es manejado por el administrador de seguridad. Usted puede dividir un firewall PIX, un ASA, o un FWSM en los Firewall múltiples de la Seguridad, también conocidos como contextos de seguridad. Cada contexto es un sistema independiente, con su propia configuración y directivas. Usted puede manejar estos contextos independientes en el administrador de seguridad, aunque el padre (firewall PIX, ASA, o FWSM) no es manejado por el administrador de seguridad. **Note:** Este campo es activo solamente si el dispositivo que usted seleccionó en el Selector de dispositivo es a dispositivo de firewall, por ejemplo el firewall PIX, el ASA, o el FWSM, que soporta los contextos de seguridad.
8. Marque el **manejo en el IPS casilla de verificación del administrador** para manejar a un router del Cisco IOS en el administrador IPS. Este campo es activo solamente si usted seleccionó a un router del Cisco IOS del Selector de dispositivo. **Note:** El administrador IPS puede manejar las características IPS solamente en un router del Cisco IOS que tenga capacidades IPS. Para más información, vea la documentación IPS. Si usted marca el manejo en el IPS casilla de verificación del administrador, usted debe marcar el manejo en la casilla de verificación del Cisco Security Manager también. Si el dispositivo seleccionado es IDS, este campo no es activo. Sin embargo, se marca la casilla de verificación porque el administrador IPS maneja los sensores IDS. Si el dispositivo seleccionado es firewall PIX, ASA, o FWSM, este campo no es activo porque el administrador IPS no maneja estos tipos de dispositivo.
9. Haga clic en Finish (Finalizar). El sistema realiza las tareas de la validación del dispositivo: Si los datos que usted ingresó son incorrectos, el sistema genera los mensajes de error y visualiza la página donde ocurre el error. Si los datos que usted ingresó están correctos, el

dispositivo se agrega al inventario y aparece en el Selector de dispositivo.

## Troubleshooting

Use esta sección para resolver problemas de configuración.

### Mensajes de error

Cuando usted agrega el IPS al CS, el dispositivo inválido: No podría deducir el SysObjId para el tipo de plataforma que aparece el mensaje de error.

#### **Solución**

Complete estos pasos para resolver este mensaje de error.

1. Pare el servicio de daemon CS en Windows, y después elija los **archivos de programa > el CSCOpX > el MDC > Atenea > los config > el directorio**, donde usted puede encontrar VMS-SysObjID.xml.
2. En el sistema CS, substituya el archivo original VMS-SysObjID.xml situado por abandono en C:\Program Files\CSCOpX\MDC\athena\config\directory por el último archivo VMS-SysObjID.xml.
3. Recomience el servicio del administrador de Daemon CS (crmdmgtd), y revise para agregar o para descubrir los dispositivos afectados otra vez.

## Información Relacionada

- [Página de soporte del Cisco Security Manager](#)
- [Página de soporte del Sistema de detección de intrusos de Cisco](#)
- [Soporte Técnico y Documentación - Cisco Systems](#)