

Recomendaciones del backup del servidor del administrador de seguridad 4.3

Contenido

[Introducción](#)

[Antecedentes](#)

[El campo común mantiene el GUI](#)

[CLI en el servidor CS](#)

[Restablezca un respaldo](#)

[Problema: El archivo de reserva del bloqueo existe](#)

[Solución](#)

[Problema: Herramienta de reserva o script Backup.pl no usado](#)

[Solución](#)

[Problema: Requisitos de memoria de reserva](#)

[Solución](#)

[Información Relacionada](#)

Introducción

Este documento describe los problemas frecuentes encontrados con los respaldos del Cisco Security Manager (CS) y proporciona las soluciones a esos problemas.

Antecedentes

Este documento proporciona la información sobre los problemas comunes encontrados en CS 4.3. Mientras que este documento se centra en CS 4.3, es posible que los mismos problemas y soluciones se aplican a otras versiones también.

Los servicios comunes de los trabajos de Cisco manejan la base de datos para todas las aplicaciones del servidor. Los servicios del campo común de reserva/las utilidades del restore son para de reserva usado y restore la base de datos. Hay dos maneras de sostener una base de datos CS:

1. El campo común mantiene el GUI
2. CLI en el servidor CS

El campo común mantiene el GUI

Nota: Una petición de reserva derriba todos los procesos. Durante este tiempo el servidor no

es accesible. Los procesos recomienzan automáticamente una vez que el respaldo es completo.

El backup de la base de datos se salva en el servidor sí mismo CS. Si ningún Directory Name (Nombre de directorio) se especifica, el nombre de directorio predeterminado es el "0". Dentro del directorio, hay tres carpetas:

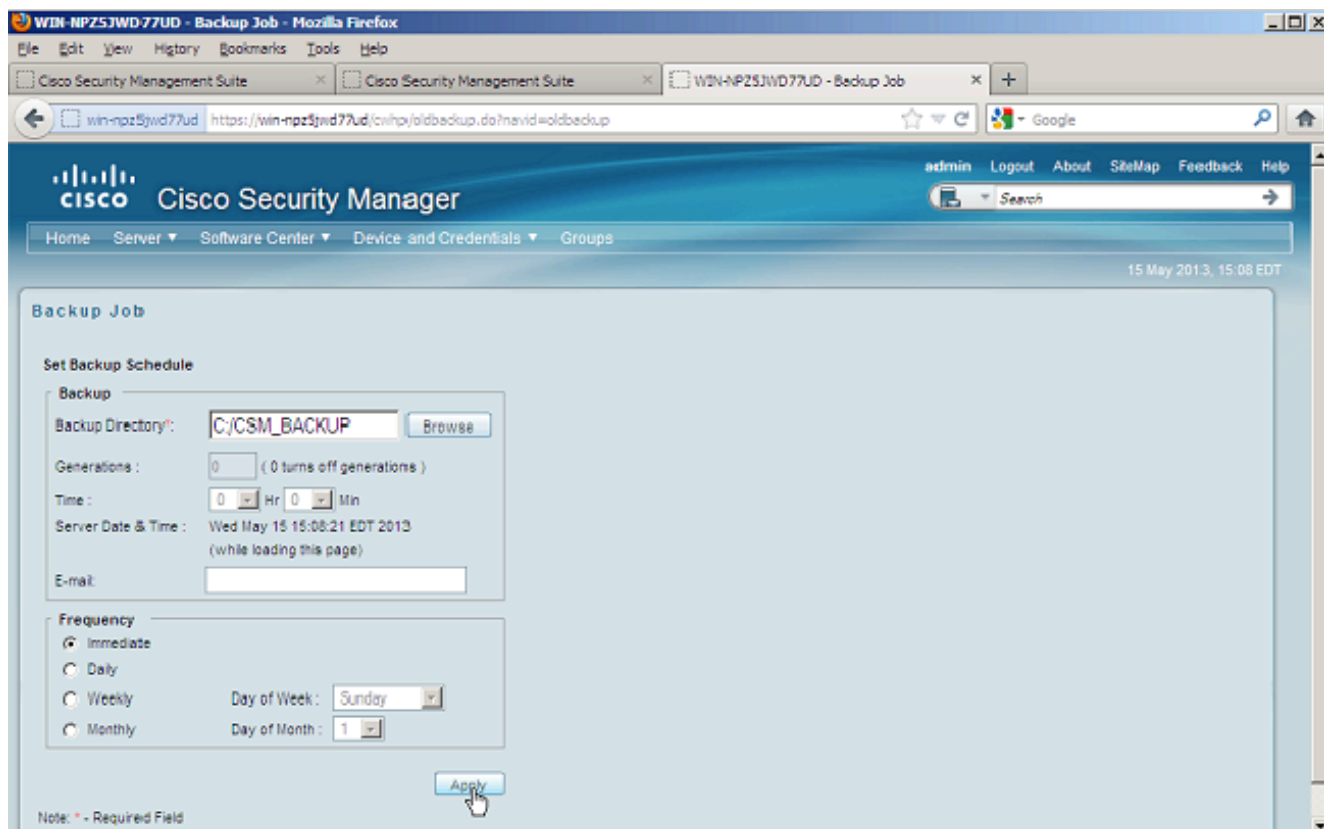
- CMF
- RPT
- VMS

El tamaño del backup de la base de datos depende de la configuración y del número de dispositivos manejados por el CS. Asegúrese que haya bastante espacio en el servidor CS antes de que usted obtenga un backup de la base de datos.

1. Para iniciar sesión al servidor CS, ingrese **https://server_ip:1741** en su buscador Web.



2. Abra la ventana de la administración de servidores de los servicios del campo común, y navegue al **respaldo del server**>.



3. El teclado **aplica**, reconoce la advertencia de reserva, y la espera para que el proceso acabe.

CLI en el servidor CS

Para sostener los datos con el CLI en Windows y el Solaris, ingrese este comando:

```
NMSROOT/bin/backup.pl BackupDirectory [LogFile] [Num_Generations]
```

- **BackupDirectory** - Directorio que usted quisiera que fuera su directorio de backup.
- **Fichero de diario** - Nombre del archivo del registro.
- **Num_Generations** - Generaciones de reserva máximas que se mantendrán el directorio de backup.

Nota: El comando no puede tener ninguna espacios en él. Por ejemplo: C:\ el >
 "C:\PROGRA~1\CSCOpX\bin\perl" el "C:\PROGRA~1\CSCOpX\bin\backup.pl" C:\Temp

Cuando el respaldo CS es completo, el CLI vuelve al comando prompt. Cuando usted mira en el directorio "C:\Temp" hay una carpeta etiquetada con un número (muy probablemente 0). Dentro de la carpeta etiquetada el "0" hay tres carpetas únicas. Una de las carpetas se etiqueta "vms" y contiene la Información de la base de datos CS.

Restablezca un respaldo

Para restablecer los datos, asegúrese que usted tiene los permisos correctos. Abra un comando prompt (cmd.exe), y siga los siguientes pasos:

1. Para parar todos los procesos, ingrese:

```
NMSROOT/bin/backup.pl BackupDirectory [LogFile] [Num_Generations]
```

2. Para restablecer la base de datos, ingrese:

```
C:\Program Files\CSCOpX\bin>C:\PROGRA~1\CSCOpX\bin\perl
```

C:\PROGRA~1\CSCOpX\bin\restorebackup.pl -d

C:\Temp

Restore started at : 2012/09/21 09:04:49

Please see 'C:\PROGRA~1\CSCOpX\log\restorebackup.log' for status.

USER ID is : Administrator
OS of the backup archive is..... : Windows
Generation to be restored is : 0
Backup taken from..... : C:\Temp
Common Services version in the backup data is... : 4.0

Common Services is installed in..... : C:\PROGRA~1\CSCOpX
The temp folder for this restore program..... : C:\PROGRA~1\CSCOpX\tempBackupData
Applications installed on this machine : [Common Services][aus][vms]
Applications in the backup archive : [Common Services][aus][vms]
Applications to be restored are..... : [Common Services] [aus][vms]
req_nms_space : 2734563794
req_temp_space : 4004774354

Available disk space in NMSROOT..... : 62161104 Kb
Required disk space in NMSROOT..... : 6581384 Kb
(The temp and NMSROOT are on same device, therefore this required disk space includes temp space)

Copying the backup files to the temporary location [C:\PROGRA~1\CSCOpX\tempBackupData]
preRestore of [Common Services] has started.
preRestore of [Common Services] has completed.

preRestore of [aus] has started.
preRestore of [aus] has completed.

preRestore of [vms] has started.
preRestore of [vms] has completed.

doRestore of [Common Services] has started.

License check started.

WARNING: The license details in the server are different from the backup data.
After restoring, please check the license available in the server.

License check completed.

Restoring certificate.

WARNING: Cannot evaluate the hostname, hence the certificate
may be from this host or another host.

[Certificate not overwritten]

Restored Certificate.

Restoring Common Services database.
Restored Common Services database.

Restoring CMIC data.
Restored CMIC data.

Restoring CMC data.
Restored CMC data.

Restoring Security Settings.
Restored Security Settings.

Restoring DCR data.
Restored DCR data.

Restoring Certificate key store.
Restored Certificate key store.

Restoring JAAS configuration.
Restored JAAS configuration.

JRM Job Migration started.
JRM job Migration done.
doRestore of [Common Services] has completed.

doRestore of [aus] has started.
doRestore of [aus] has completed.

doRestore of [vms] has started.
doRestore of [vms] has completed.

postRestore of [Common Services] has started.
postRestore of [Common Services] has completed.

postRestore of [aus] has started.
postRestore of [aus] has completed.

postRestore of [vms] has started.
postRestore of [vms] has completed.

Restored successfully.

3. Examine el archivo del registro en esta ubicación para verificar que la base de datos está restablecida. Ingrese:

```
C:\Program Files\CSCOpX\bin>C:\PROGRA~1\CSCOpX\bin\perl
C:\PROGRA~1\CSCOpX\bin\restorebackup.pl -d
C:\Temp
*****
Restore started at : 2012/09/21 09:04:49
Please see 'C:\PROGRA~1\CSCOpX\log\restorebackup.log' for status.

USER ID is ..... : Administrator
OS of the backup archive is..... : Windows
Generation to be restored is ..... : 0
Backup taken from..... : C:\Temp
Common Services version in the backup data is... : 4.0

Common Services is installed in..... : C:\PROGRA~1\CSCOpX
The temp folder for this restore program..... : C:\PROGRA~1\CSCOpX\tempBackupData
Applications installed on this machine ..... : [Common Services][aus][vms]
Applications in the backup archive ..... : [Common Services][aus][vms]
Applications to be restored are..... : [Common Services] [aus][vms]
req_nms_space ..... : 2734563794
req_temp_space ..... : 4004774354

Available disk space in NMSROOT..... : 62161104 Kb
Required disk space in NMSROOT..... : 6581384 Kb
(The temp and NMSROOT are on same device, therefore this required disk space includes temp
space)

Copying the backup files to the temporary location [C:\PROGRA~1\CSCOpX\tempBackupData]
preRestore of [Common Services] has started.
preRestore of [Common Services] has completed.

preRestore of [aus] has started.
```

preRestore of [aus] has completed.

preRestore of [vms] has started.
preRestore of [vms] has completed.

doRestore of [Common Services] has started.

License check started.

WARNING: The license details in the server are different from the backup data.
After restoring, please check the license available in the server.

License check completed.

Restoring certificate.

WARNING: Cannot evaluate the hostname, hence the certificate
may be from this host or another host.

[Certificate not overwritten]

Restored Certificate.

Restoring Common Services database.
Restored Common Services database.

Restoring CMIC data.
Restored CMIC data.

Restoring CMC data.
Restored CMC data.

Restoring Security Settings.
Restored Security Settings.

Restoring DCR data.
Restored DCR data.

Restoring Certificate key store.
Restored Certificate key store.

Restoring JAAS configuration.
Restored JAAS configuration.

JRM Job Migration started.
JRM job Migration done.
doRestore of [Common Services] has completed.

doRestore of [aus] has started.
doRestore of [aus] has completed.

doRestore of [vms] has started.
doRestore of [vms] has completed.

postRestore of [Common Services] has started.
postRestore of [Common Services] has completed.

postRestore of [aus] has started.
postRestore of [aus] has completed.

postRestore of [vms] has started.
postRestore of [vms] has completed.

Restored successfully.

4. Para recomenzar el sistema, ingrese:

```
C:\Program Files\CSCOpX\bin>C:\PROGRA~1\CSCOpX\bin\perl
C:\PROGRA~1\CSCOpX\bin\restorebackup.pl -d
C:\Temp
*****
Restore started at : 2012/09/21 09:04:49
Please see 'C:\PROGRA~1\CSCOpX\log\restorebackup.log' for status.

USER ID is ..... : Administrator
OS of the backup archive is..... : Windows
Generation to be restored is ..... : 0
Backup taken from..... : C:\Temp
Common Services version in the backup data is... : 4.0

Common Services is installed in..... : C:\PROGRA~1\CSCOpX
The temp folder for this restore program..... : C:\PROGRA~1\CSCOpX\tempBackupData
Applications installed on this machine ..... : [Common Services][aus][vms]
Applications in the backup archive ..... : [Common Services][aus][vms]
Applications to be restored are..... : [Common Services] [aus][vms]
req_nms_space ..... : 2734563794
req_temp_space ..... : 4004774354

Available disk space in NMSROOT..... : 62161104 Kb
Required disk space in NMSROOT..... : 6581384 Kb
(The temp and NMSROOT are on same device, therefore this required disk space includes temp
space)

Copying the backup files to the temporary location [C:\PROGRA~1\CSCOpX\tempBackupData]
preRestore of [Common Services] has started.
preRestore of [Common Services] has completed.

preRestore of [aus] has started.
preRestore of [aus] has completed.

preRestore of [vms] has started.
preRestore of [vms] has completed.

doRestore of [Common Services] has started.

License check started.

WARNING: The license details in the server are different from the backup data.
After restoring, please check the license available in the server.

License check completed.

Restoring certificate.

WARNING: Cannot evaluate the hostname, hence the certificate
may be from this host or another host.

[ Certificate not overwritten ]

Restored Certificate.

Restoring Common Services database.
Restored Common Services database.

Restoring CMIC data.
Restored CMIC data.

Restoring CMC data.
Restored CMC data.
```

Restoring Security Settings.
Restored Security Settings.

Restoring DCR data.
Restored DCR data.

Restoring Certificate key store.
Restored Certificate key store.

Restoring JAAS configuration.
Restored JAAS configuration.

JRM Job Migration started.
JRM job Migration done.
doRestore of [Common Services] has completed.

doRestore of [aus] has started.
doRestore of [aus] has completed.

doRestore of [vms] has started.
doRestore of [vms] has completed.

postRestore of [Common Services] has started.
postRestore of [Common Services] has completed.

postRestore of [aus] has started.
postRestore of [aus] has completed.

postRestore of [vms] has started.
postRestore of [vms] has completed.

Restored successfully.

Problema: El archivo de reserva del bloqueo existe

Cuando se realiza un respaldo CS, falla con un error similar a esto:

```
Backup failed.ERROR(383): C:\PROGRA~2\CSCOpX\backup.LOCK file exists
```

Solución

El CS crea un nuevo archivo del bloqueo (backup.LOCK) en el directorio de backup antes de que encienda un respaldo. Si un respaldo se interrumpe o falla, el archivo no consigue limpiado. Usted debe borrar el archivo actual backup.LOCK del servidor CS, y después ejecuta el proceso de backup otra vez.

Problema: Herramienta de reserva o script Backup.pl no usado

El servidor CS no se sostiene con el uso de la herramienta de reserva en el servidor GUI, o con el uso del script Backup.pl en el servidor. ¿Es posible utilizar los archivos sostenidos por una aplicación externa para restablecer el CS?

Solución

El proceso de backup CS extrae los datos de las bases de datos individualmente. Los respaldos de archivo simples no capturan correctamente estos datos, y los archivos no son reutilizables para restablecer el CS. Sin embargo, si usted apaga totalmente una máquina virtual (VM), y tome una foto del VM entero, puede ser utilizado para restablecer el CS (mientras todos los directorios, archivos, y unidades son capturados por la foto).

Problema: Requisitos de memoria de reserva

Se encuentran los requisitos de memoria cuando se realiza un restore de reserva. ¿Cuánto espacio se requiere para un restore de reserva CS?

Solución

Para restablecer un backup de la base de datos, el servidor CS requiere tres veces el espacio libre del tamaño del backup de la base de datos CS. El backup de la base de datos CS se comprime normalmente después de que se obtenga. Cuando está transferido al servidor CS, debe ser sin comprimir. Después de que sea sin comprimir, debe ser restablecido. El proceso del restore CS copia la base de datos a una ubicación temporal antes de que esté instalado sobre el servidor CS.

Información Relacionada

- [Instalación y guía de actualización del Cisco Security Manager 4.3](#)
- [Soporte Técnico y Documentación - Cisco Systems](#)