

IPS 7.X: Autenticación de ingreso del usuario al sistema usando ACS 5.X como ejemplo de la configuración de servidor de RADIUS

Contenido

[Introducción](#)

[prerrequisitos](#)

[Requisitos](#)

[Componentes Utilizados](#)

[Convenciones](#)

[Configurar](#)

[Configuración IPS para la autenticación del servidor ACS que usa IME](#)

[Configuración ACS como servidor de RADIUS](#)

[Verificación](#)

[Troubleshooting](#)

[Información Relacionada](#)

[Introducción](#)

Este documento proporciona la información sobre cómo configurar el (IPS) del Cisco Intrusion Prevention System para la autenticación de ingreso del usuario al sistema usando un servidor de RADIUS. ACS se utiliza como el servidor de RADIUS.

[prerrequisitos](#)

[Requisitos](#)

Este documento asume que el (IPS) del Cisco Intrusion Prevention System está completamente operativo y configurado para permitir que el administrador del Cisco Intrusion Prevention System expreso (IME) o el CLI realice los cambios de configuración. Además de la autenticación AAA local, usted puede ahora configurar a los servidores de RADIUS para realizar la autenticación de usuario del sensor. La capacidad de configurar el IPS para utilizar RADIUS AAA la autenticación para las cuentas de usuario, que ayuda en la operación de las implementaciones grandes IPS, está disponible en el Cisco Intrusion Prevention System 7.0(4)E4 y posterior.

Nota: No hay opción para habilitar las estadísticas en el IPS. Hay soporte de la autenticación de RADIUS en IPS 7.04, pero el TACACS o la autorización o las estadísticas no se soportan.

[Componentes Utilizados](#)

La información que contiene este documento se basa en las siguientes versiones de software y hardware.

- Versión 7.0(4)E4 y posterior del Cisco Intrusion Prevention System
- Versión 7.1(1) y posterior expresa del administrador del sistema de prevención de intrusiones
- Cisco Secure Access Control Server 5.x

La información que contiene este documento se creó a partir de los dispositivos en un ambiente de laboratorio específico. Todos los dispositivos que se utilizan en este documento se pusieron en funcionamiento con una configuración verificada (predeterminada). Si la red está funcionando, asegúrese de haber comprendido el impacto que puede tener cualquier comando.

[Convenciones](#)

Consulte [Convenciones de Consejos TécnicosCisco](#) para obtener más información sobre las convenciones del documento.

[Configurar](#)

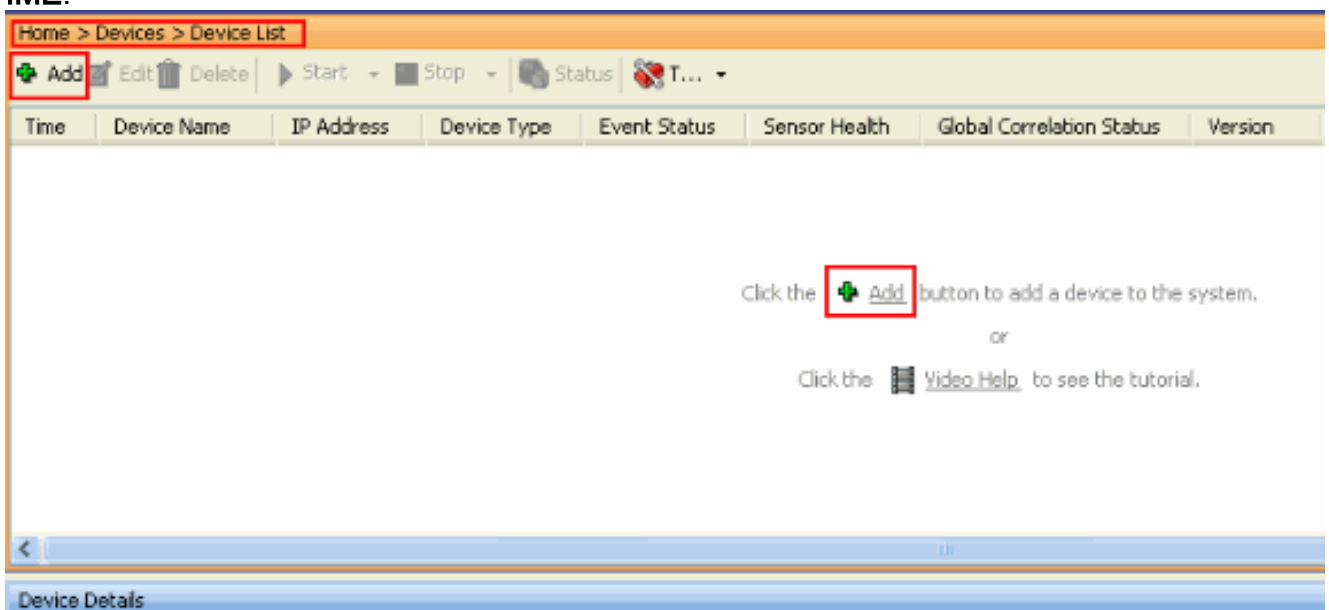
En esta sección encontrará la información para configurar las funciones descritas en este documento.

Nota: Use la [Command Lookup Tool](#) ([clientes registrados solamente](#)) para obtener más información sobre los comandos usados en esta sección.

[Configure el IPS para la autenticación del servidor ACS que usa IME](#)

Complete estos pasos para agregar el IPS a IME y después configurar el IPS para la autenticación del servidor ACS:

1. Elija **a casa > los dispositivos > lista de dispositivos > Add** para agregar un IPS al IME.



2. Complete los campos en la **ventana del dispositivo del agregar**, como se muestra aquí, para proporcionar los detalles sobre el IPS. El nombre del sensor usado aquí es **IPS**. Haga clic en

Add Device [X]

Sensor Name:

Sensor IP Address:

Web Server Port:

Communication protocol

Use encrypted connection (https)

Use non-encrypted connection (http)

Authentication

Configuration User Name: ⓘ

Configuration Password:

Use the Same Account for Configuration and Event Subscription (This is not recommended):

Event Subscription User Name: ⓘ

Event Subscription Password:

Event Start Time (UTC)

Most Recent Alerts

Start Date (YYYY:MM:DD): : :

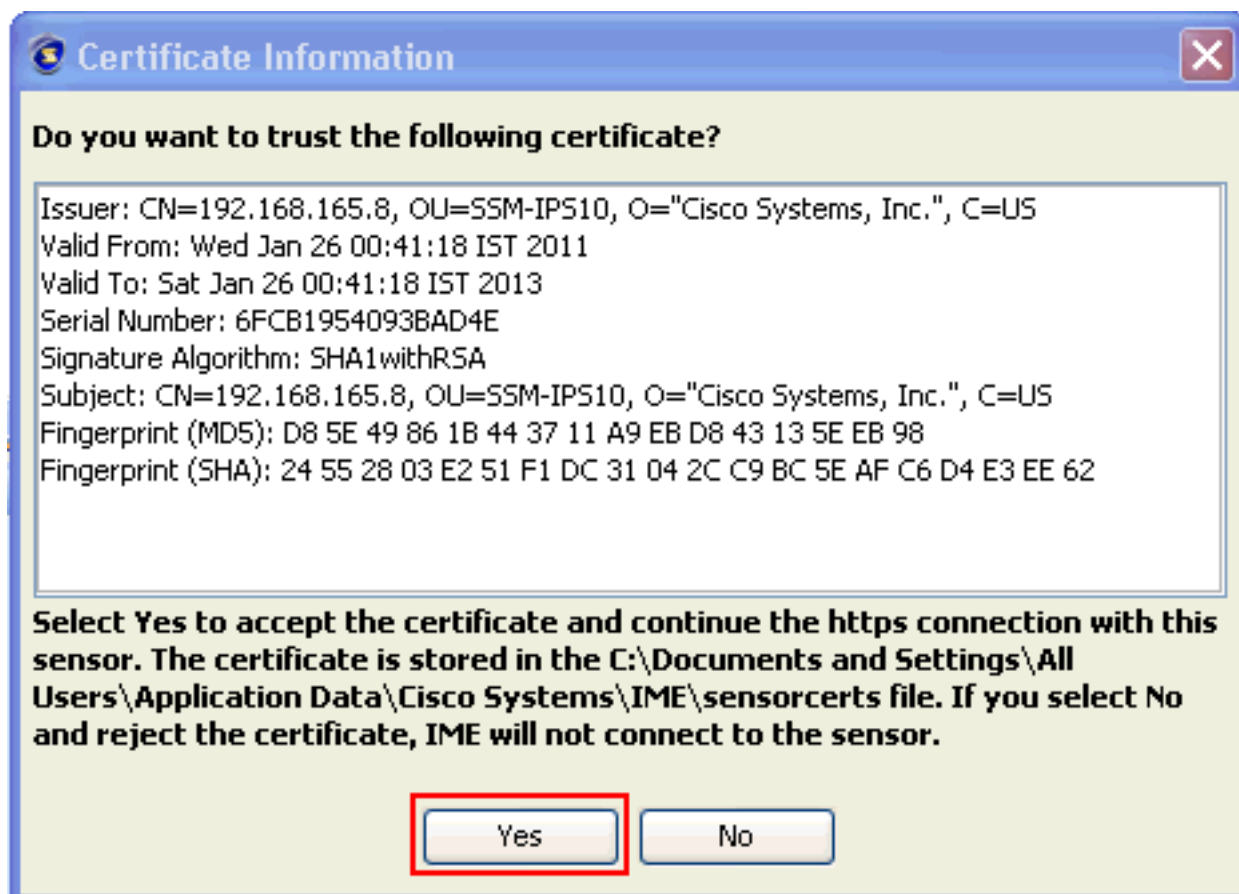
Start Time (HH:MM:SS): : :

Exclude alerts of the following severity level(s)

Informational Low Medium High

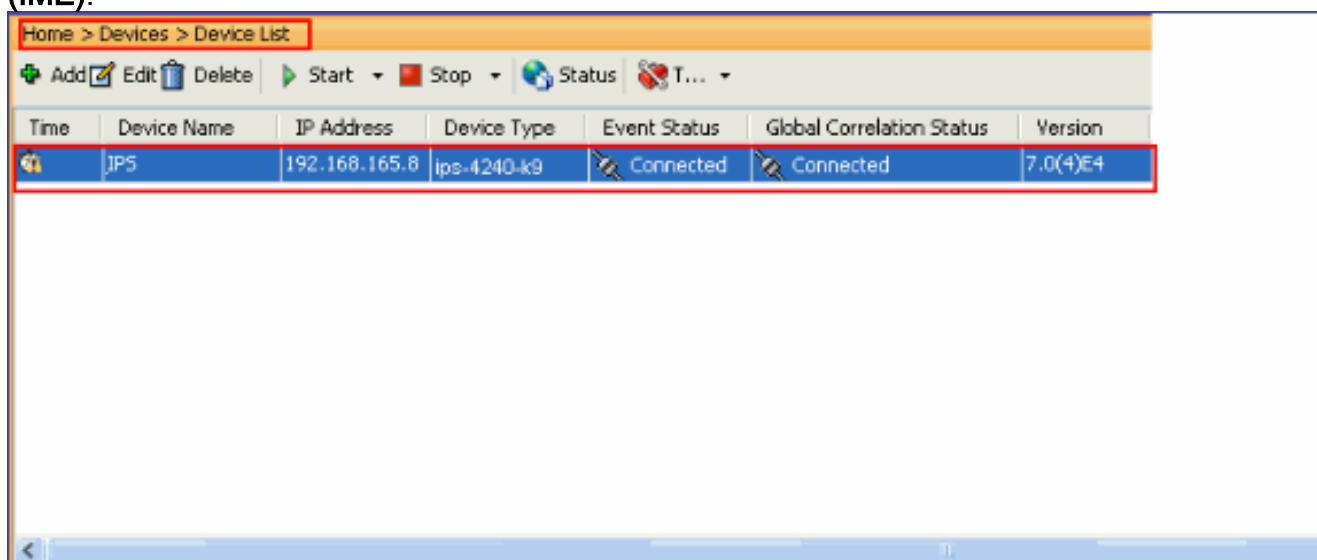
OK.

3. Tecleo **sí** para validar el certificado y continuar la conexión del https al sensor. Usted debe validar el certificado para conectar con y acceder el sensor.



EI

IPS nombrado IPS se agrega al administrador del sistema de prevención de intrusiones expreso (IME).



- Elija la configuración > el IPS > el sensor puesto > autenticación, y complete estos pasos:Haga clic el botón de radio del **servidor de RADIUS** para seleccionar al servidor de RADIUS como el dispositivo de autenticación.Proporcione los parámetros de la **autenticación de RADIUS**, como se muestra.Elija el **Local** y el **RADIUS** como la autenticación de la consola, para utilizar la autenticación local cuando el servidor de RADIUS no está disponible.Haga clic en Apply (Aplicar).

Configuration > IPS > Sensor Setup > Authentication

User Authentication: Local Radius Server

Local Authentication
Specify the users that have access to the sensor. The service role is a special role that allows you to bypass the CLI if needed. Only one service account is allowed.

Username	Role	Status
disco	Administrator	Active
service	Service	Active

Radius Authentication

Network Access ID: Default User Role:

Allow Local Authentication if all Radius Servers are Unresponsive

Primary Radius Server

Server IP Address:
 Authentication Port:
 Timeout (seconds):
 Shared Secret:

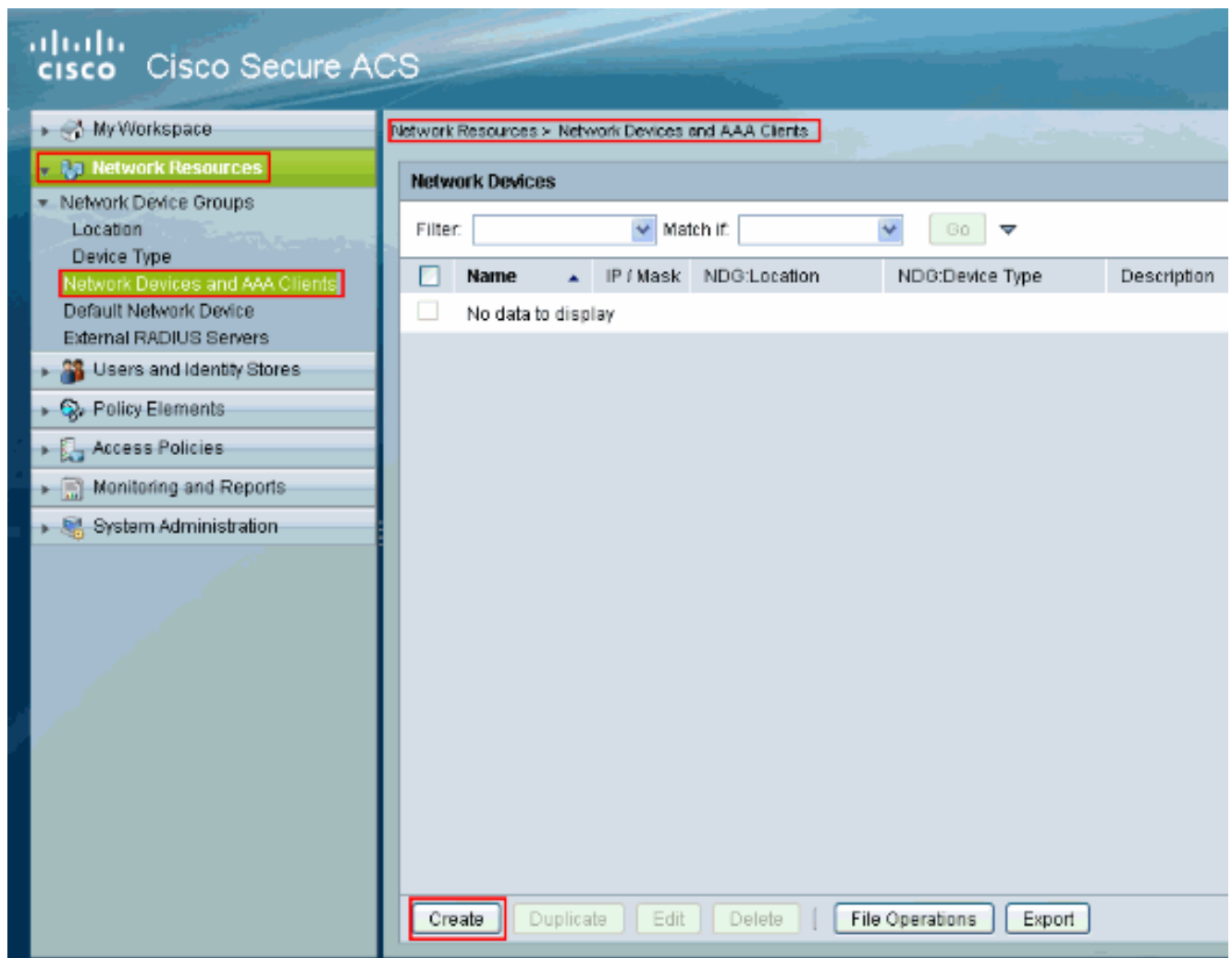
Secondary Radius Server (optional)

Console Authentication
Console Authentication:

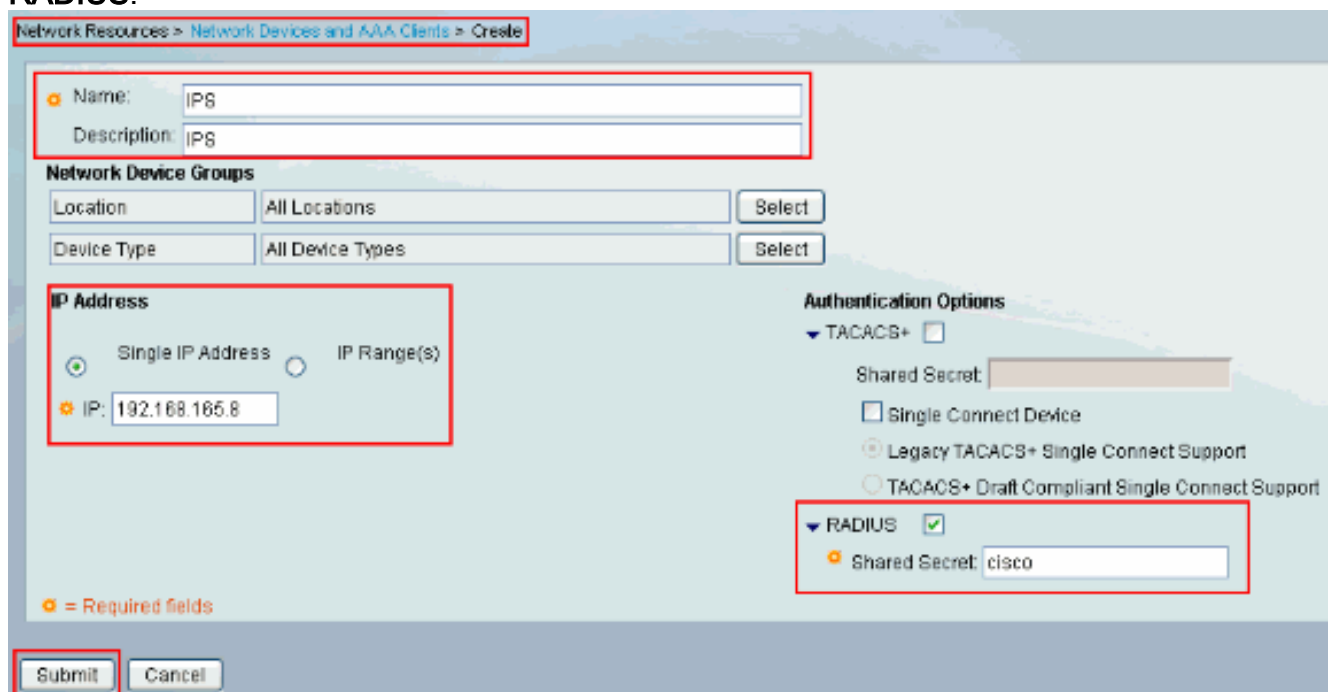
[Configuración ACS como servidor de RADIUS](#)

Complete estos pasos para configurar el ACS como servidor de RADIUS:

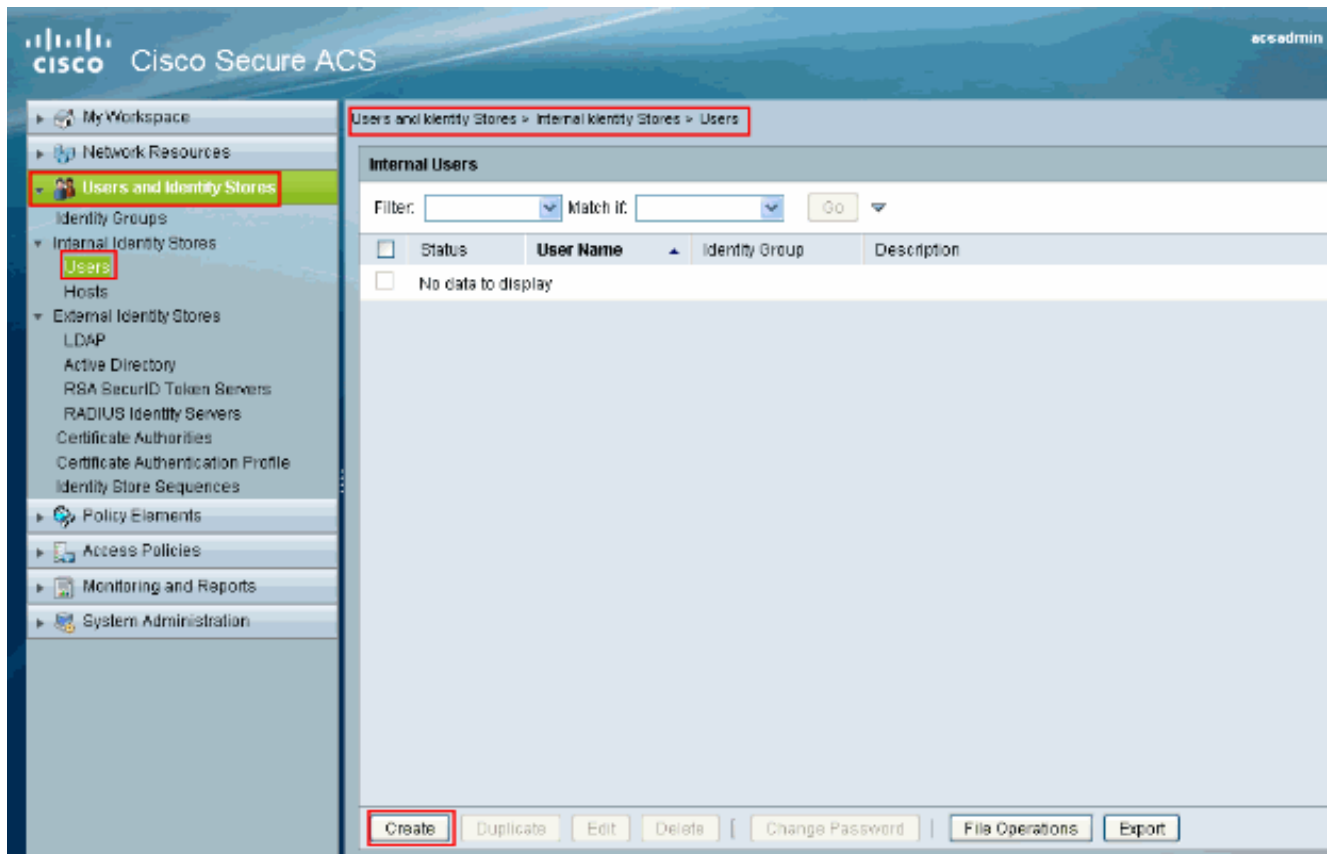
1. Elija los **recursos de red > los dispositivos de red y a los clientes AAA**, y el tecleo **crea** para agregar el IPS al servidor ACS.



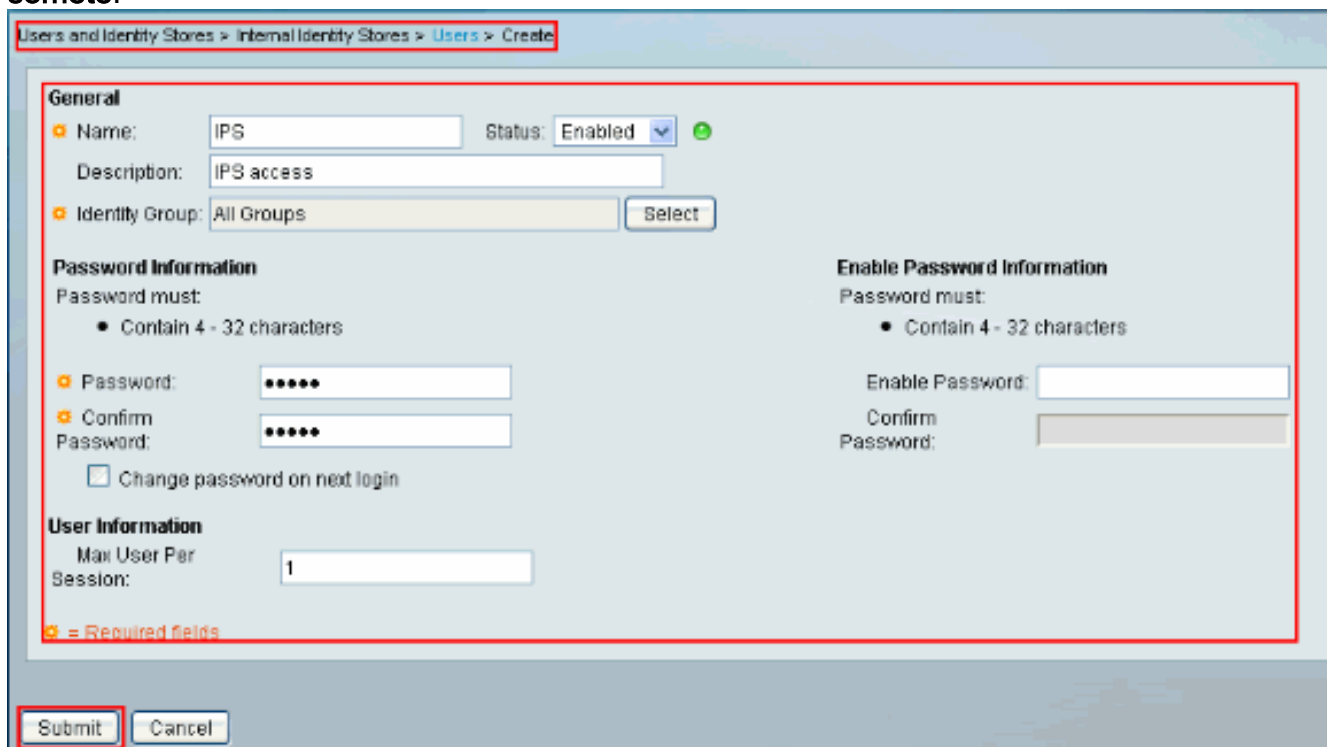
- Proporcione la Información requerida sobre el **cliente** (el IPS es el cliente aquí), y el tecleo **somete**. Esto permite al IPS para conseguir agregada al servidor ACS. Los detalles incluyen la **dirección IP** del IPS y de los detalles del **servidor de RADIUS**.



- Elija a los **usuarios y la identidad salva > los almacenes internos de la identidad > Users**, y el tecleo **crea** para crear a un usuario nuevo.



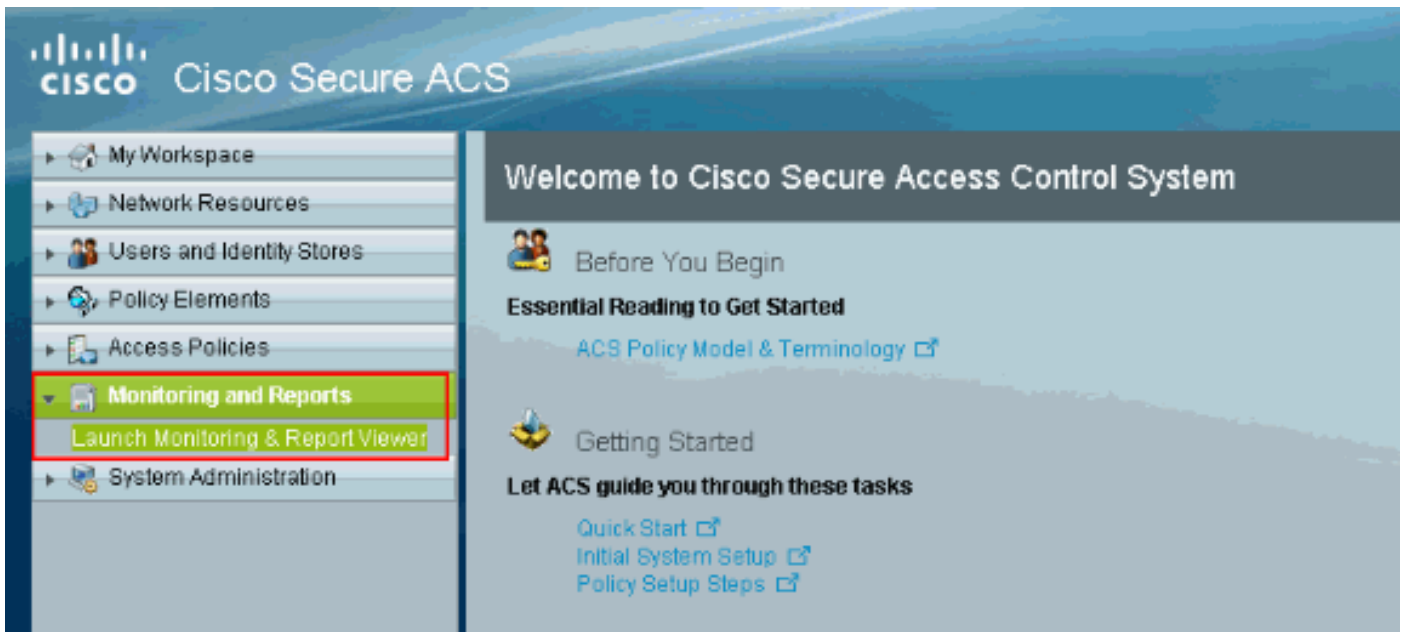
4. Proporcione el nombre y la información de contraseña. Cuando usted acaba, el tecleo somete.



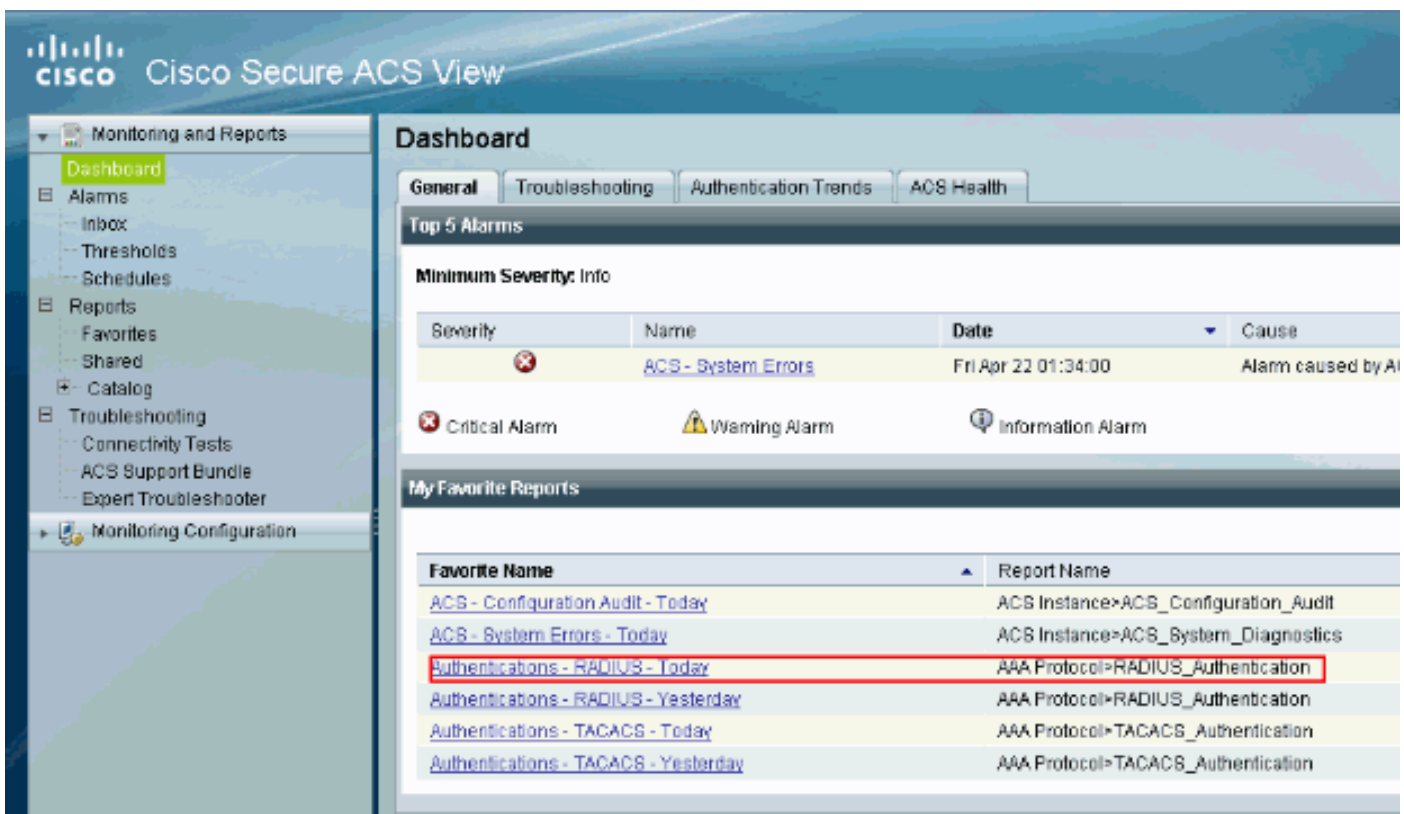
Verificación

Use esta sección para confirmar que su configuración funciona correctamente.

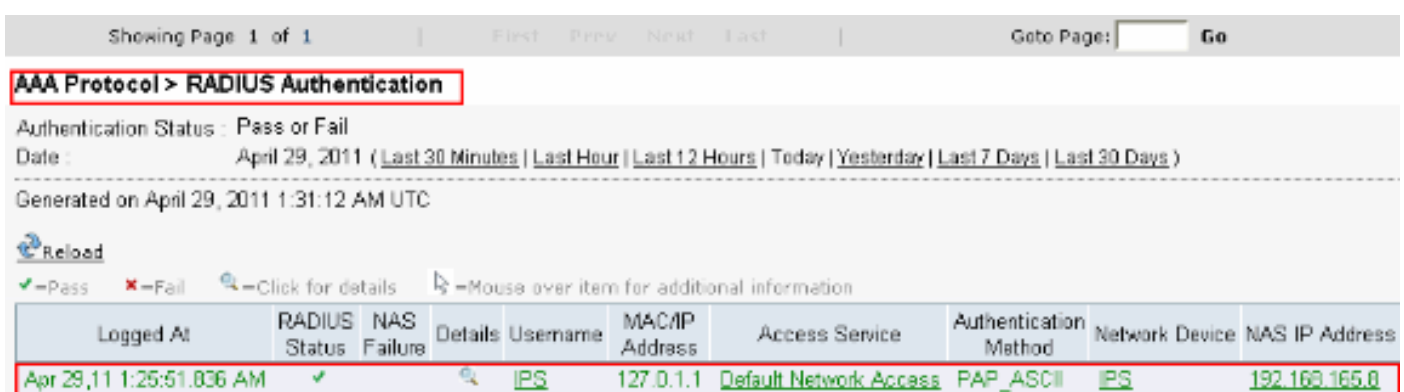
Intente registrar en el IPS con el usuario creado recientemente. Una vez que autentican al usuario, marque el informe sobre el ACS.



Haga clic el Autenticación-RADIUS-Hoy para ver el informe actual.



Esta imagen muestra que al servidor ACS autentica al usuario que conecta con el IPS.



[La herramienta Output Interpreter Tool \(clientes registrados solamente\)](#) (OIT) soporta ciertos comandos show. Utilice la OIT para ver un análisis del resultado del comando show.

Troubleshooting

Actualmente, no hay información específica de troubleshooting disponible para esta configuración.

Información Relacionada

- [Página de soporte del Sensores Cisco IPS de la serie 4200](#)
- [Referencias de comandos del Sensores Cisco IPS de la serie 4200](#)
- [Administrador del IPS de Cisco expreso](#)
- [Página de Soporte de IPSec Negotiation/IKE Protocols](#)
- [Cisco Secure Access Control Server para Windows](#)
- [Solicitudes de Comentarios \(RFC\)](#)
- [Soporte Técnico y Documentación - Cisco Systems](#)