

IPS 6.X y posterior: Notificaciones por correo electrónico usando el ejemplo de configuración IME

Contenido

[Introducción](#)

[prerrequisitos](#)

[Requisitos](#)

[Componentes Utilizados](#)

[Productos Relacionados](#)

[Convenciones](#)

[Antecedentes](#)

[Configurar](#)

[Configuración de la notificación por correo electrónico en IME](#)

[Troubleshooting](#)

[Información Relacionada](#)

[Introducción](#)

Este documento explica el proceso de la configuración del administrador del IPS de Cisco expreso (IME) para enviar el mensaje de la notificación por correo electrónico (alertas) cuando las reglas del evento son accionadas por los sensores del (IPS) del Cisco Intrusion Prevention System.

[prerrequisitos](#)

[Requisitos](#)

No hay requisitos previos específicos para este documento.

[Componentes Utilizados](#)

La información que contiene este documento se basa en las siguientes versiones de software y hardware.

- Dispositivo IPS de las Cisco 4200 Series que funciona con la versión de software 6.0 y posterior
- Versión 6.1.1 y posterior expresa del administrador del IPS de Cisco (IME)**Note:** Mientras que IME se puede utilizar para monitorear los dispositivos sensores que ejecutan el IPS de Cisco 5.0 y posterior, algo de las nuevas funciones y de las funciones entregadas en IME se

soportan solamente en los sensores que ejecutan el IPS de Cisco 6.1 o más adelante.

La información que contiene este documento se creó a partir de los dispositivos en un ambiente de laboratorio específico. Todos los dispositivos que se utilizan en este documento se pusieron en funcionamiento con una configuración verificada (predeterminada). Si la red está funcionando, asegúrese de haber comprendido el impacto que puede tener cualquier comando.

[Productos Relacionados](#)

Esta configuración se puede también utilizar con estos sensores:

- IPS-4240
- IPS-4255
- IPS-4260
- IPS-4270-20
- AIP-SSM

[Convenciones](#)

Consulte [Convenciones de Consejos Técnicos de Cisco](#) para obtener más información sobre las convenciones sobre documentos.

[Antecedentes](#)

El (IPS) del Cisco Intrusion Prevention System no tiene la capacidad de enviar las alertas del email en sus los propio. El administrador del IPS de Cisco expreso (IME) tiene la capacidad de enviar las notificaciones por correo electrónico cuando se acciona una regla del evento. Las variables que se pueden utilizar dentro de la notificación por correo electrónico para cada evento incluyen las variables tales como el ID de la firma, la fuente y el destino de la alerta, y mucho más.

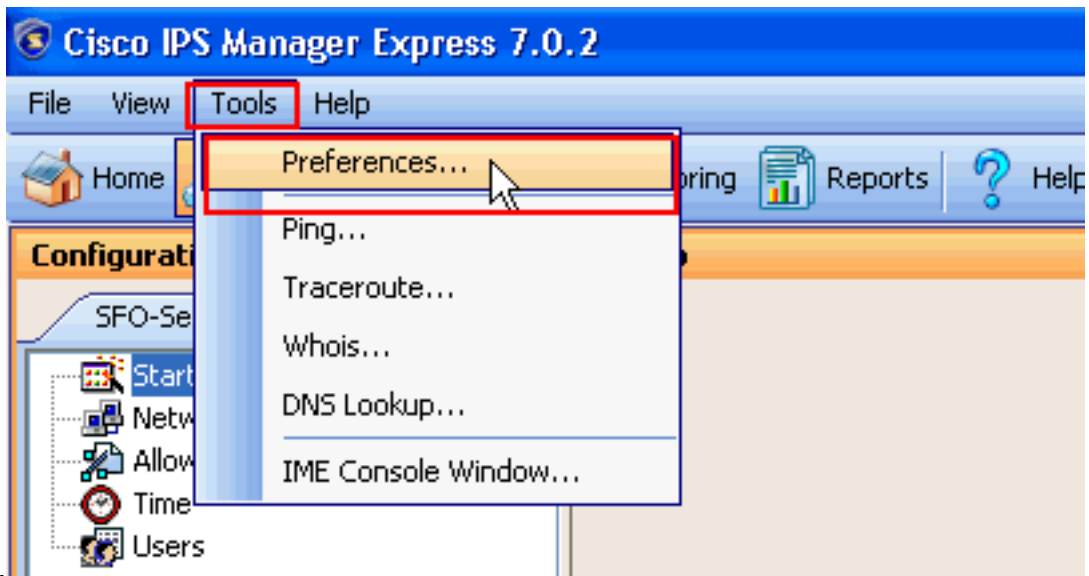
[Configurar](#)

En esta sección, le presentan con la información para configurar la notificación por correo electrónico con el administrador del IPS de Cisco expreso.

[Configuración de la notificación por correo electrónico en IME](#)

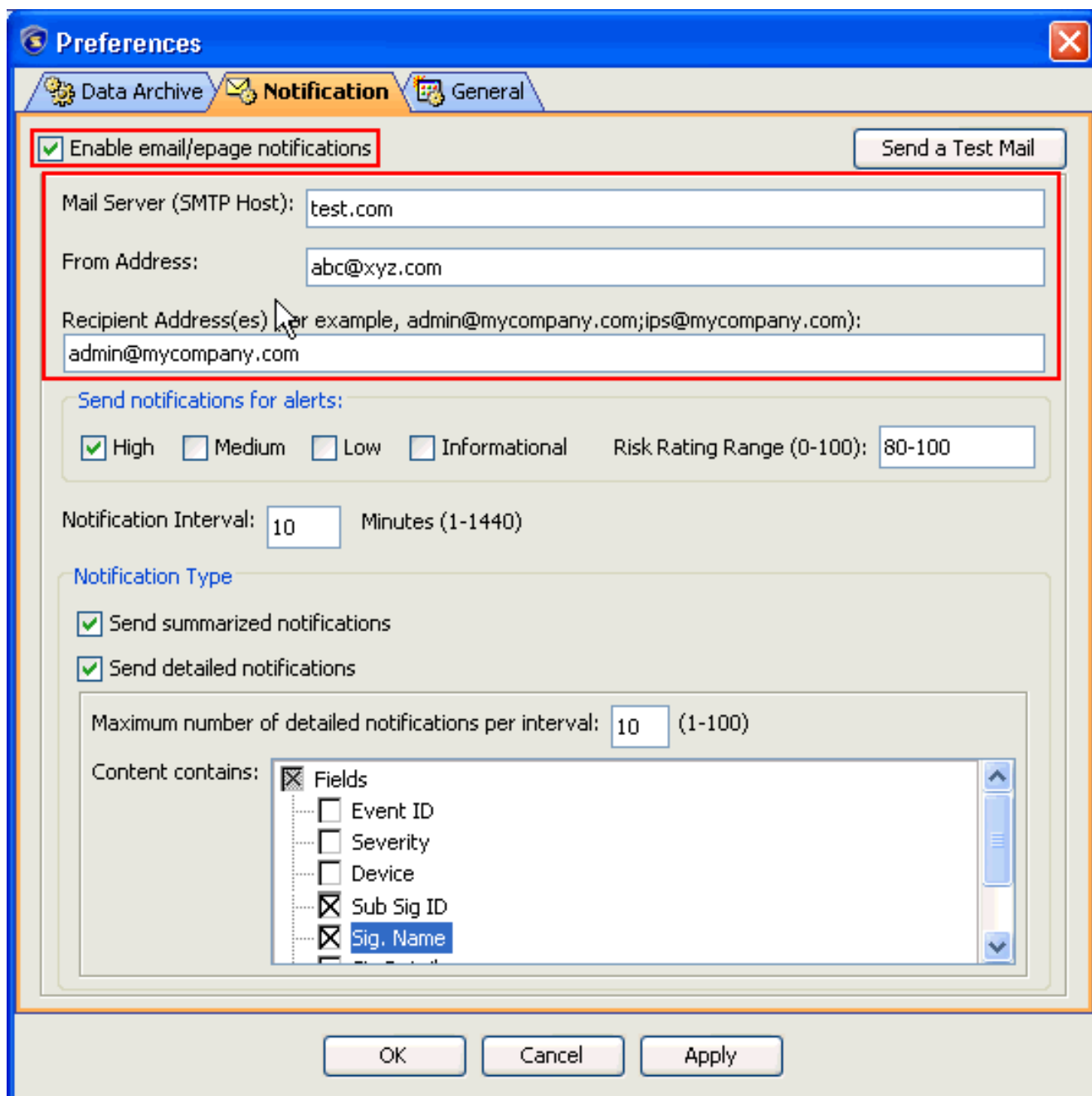
Complete estos pasos para configurar las notificaciones por correo electrónico usando el administrador del IPS de Cisco expreso:

1. Elija las **herramientas > las preferencias** tal y como se muestra en de la captura de

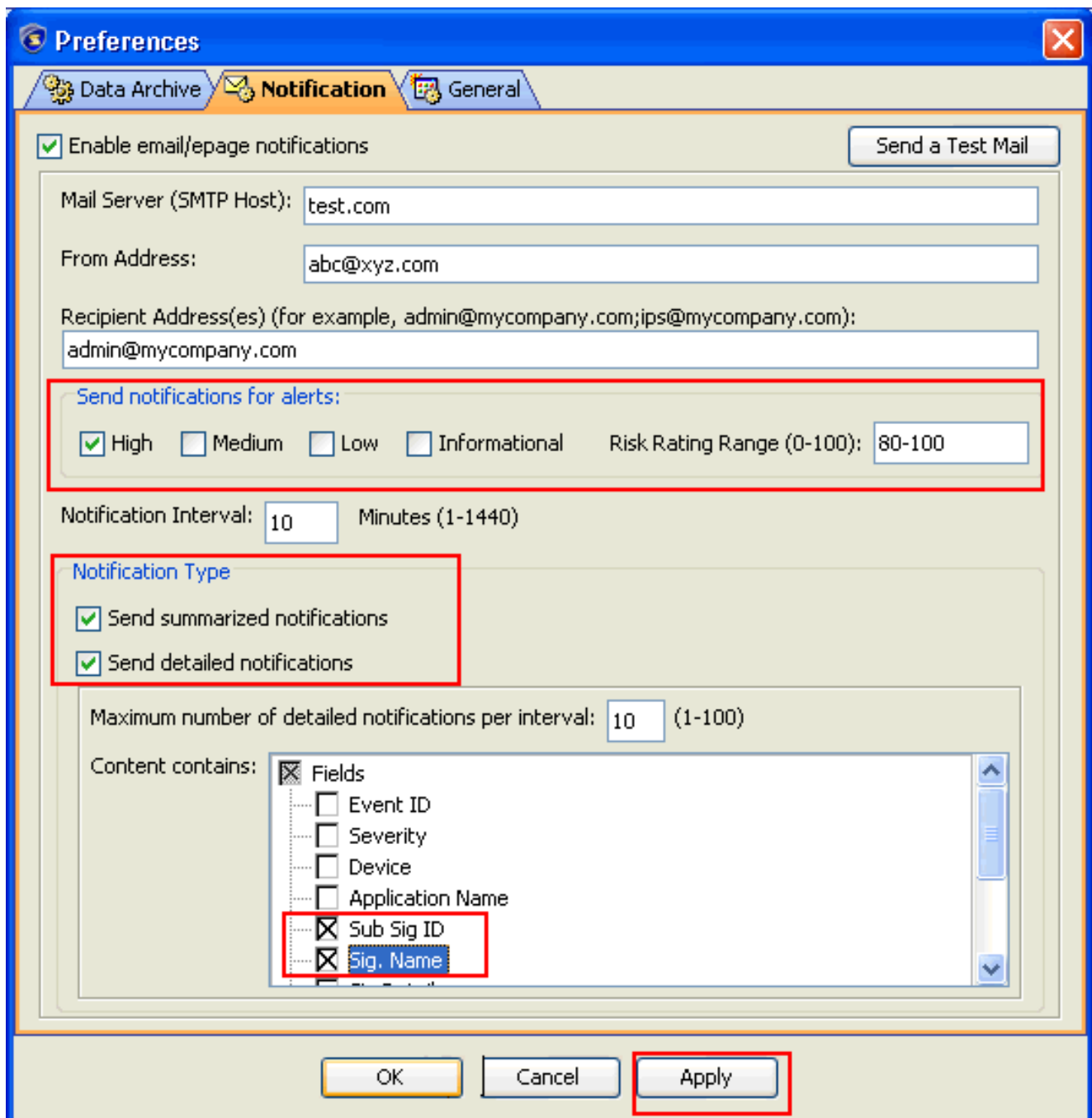


pantalla.

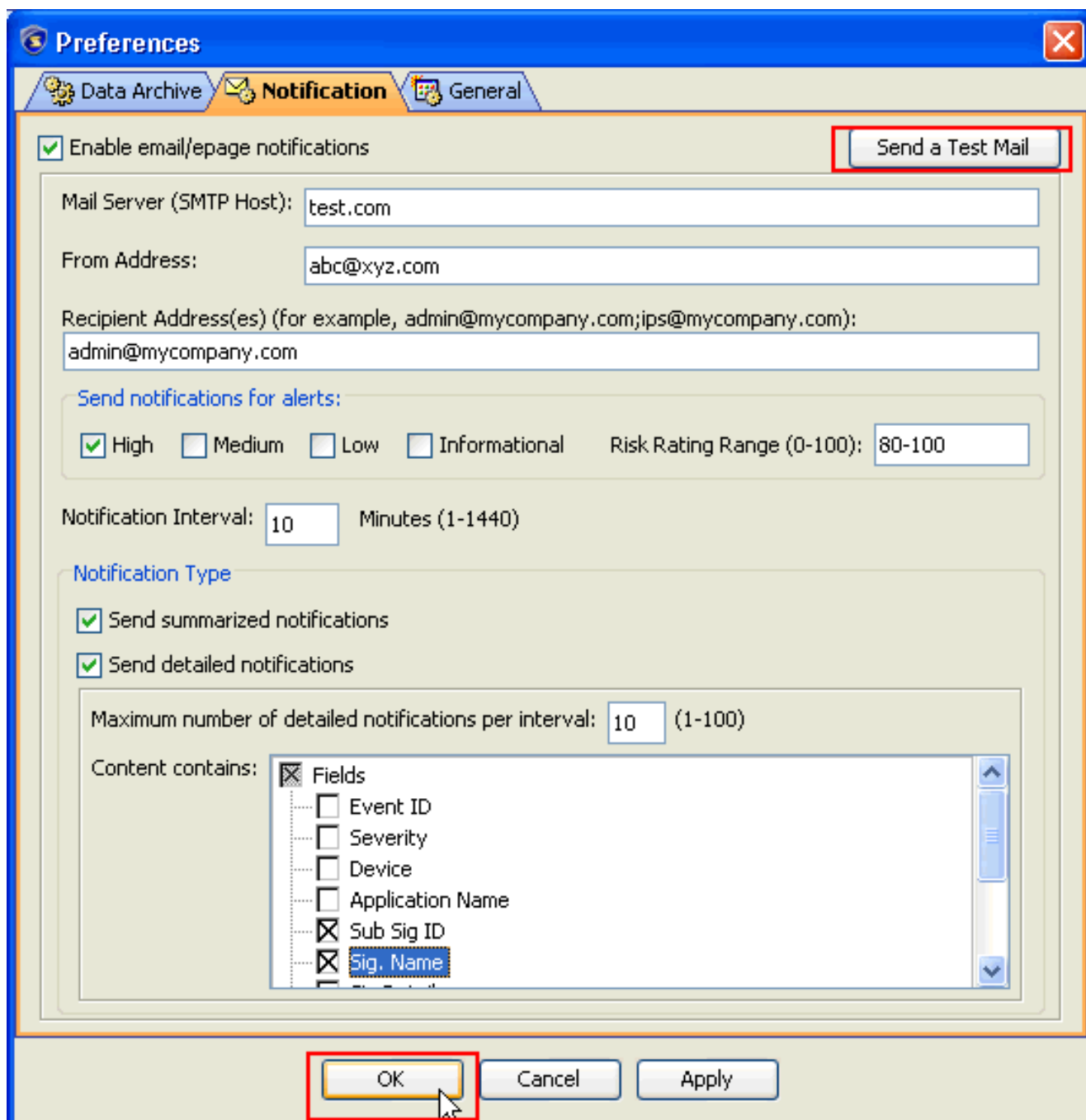
2. Ahora en la ventana Preferences que se ha abierto, elija la **notificación** cuadro se aseguran que la casilla de verificación al lado de las **notificaciones del correo electrónico/del epage del permiso** está marcada, que es una necesidad para que el IME envíe las notificaciones por correo electrónico. Proporcione la Información requerida en el mail server, del direccionamiento, y los campos de dirección receptores tal y como se muestra en de la captura de pantalla. En este ejemplo, el **mail server** usado es **test.com**, de la **dirección de correo electrónico** usada es **abc@xyz.com** y la **dirección de correo electrónico receptora** es **admin@mycompany.com**.



3. Marque uno de los cuadros al lado de **alto**, **medio**, **punto bajo**, o las alertas del nivel **informativo** para elegir el nivel para el cual alerta tienen que enviado. También marque los cuadros al lado de los nombres clasificados requeridos en la orden eligen los campos para estar presente en el correo de la notificación. En este ejemplo, los campos elegidos son los **Sig sub ID** y **nombre de los Sig**. Entonces marque los cuadros al lado de **envían las notificaciones resumidas** y **envían las notificaciones detalladas** tal y como se muestra en de la orden para elegir el **tipo de notificación**. Entonces haga clic **se aplican**.



4. El Haga Click en OK, y entonces hace clic en **envía un botón del correo de la prueba** para marcar si el IME puede enviar una alerta del email según la configuración. Si un correo electrónico es recibido por los beneficiarios configuró entonces los trabajos de la configuración muy bien.



Esto completa el Procedimiento de configuración de la notificación por correo electrónico.

[Troubleshooting](#)

Actualmente, no hay información específica de troubleshooting disponible para esta configuración.

[Información Relacionada](#)

- [Página de soporte del Cisco Intrusion Prevention System](#)
- [Página de soporte expresa del administrador del IPS de Cisco](#)
- [Solicitudes de Comentarios \(RFC\)](#)
- [Soporte Técnico y Documentación - Cisco Systems](#)