

# El estatus en tiempo real del agente de usuario se muestra como desconocido

## Contenido

[Introducción](#)

[Síntoma](#)

[Solución](#)

## Introducción

Después de desplegar un agente de usuario de Sourcefire, usted puede notar que el estatus en tiempo real sigue siendo desconocido después de seguir todos los pasos para la configuración. Este documento proporciona a la instrucción en cómo cambiar el estatus de **desconocido a disponible**.

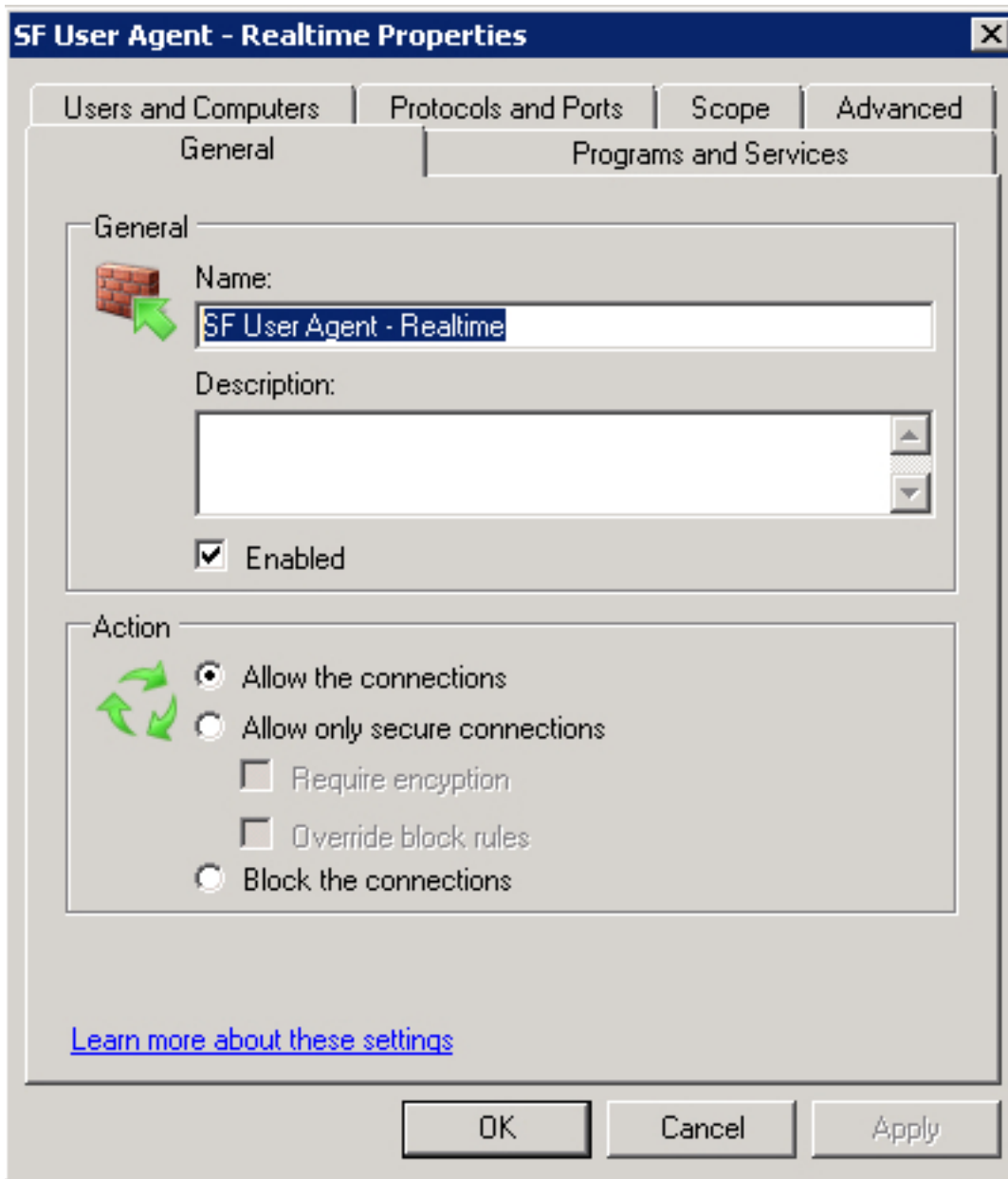
## Síntoma

Las configuraciones del Firewall del regulador del dominio evitan que las conexiones RPC requeridas sean establecidas. El agente de usuario utiliza las conexiones del puerto dinámico RPC para asociar al regulador del dominio y para establecer el monitoreo en tiempo real.

## Solución

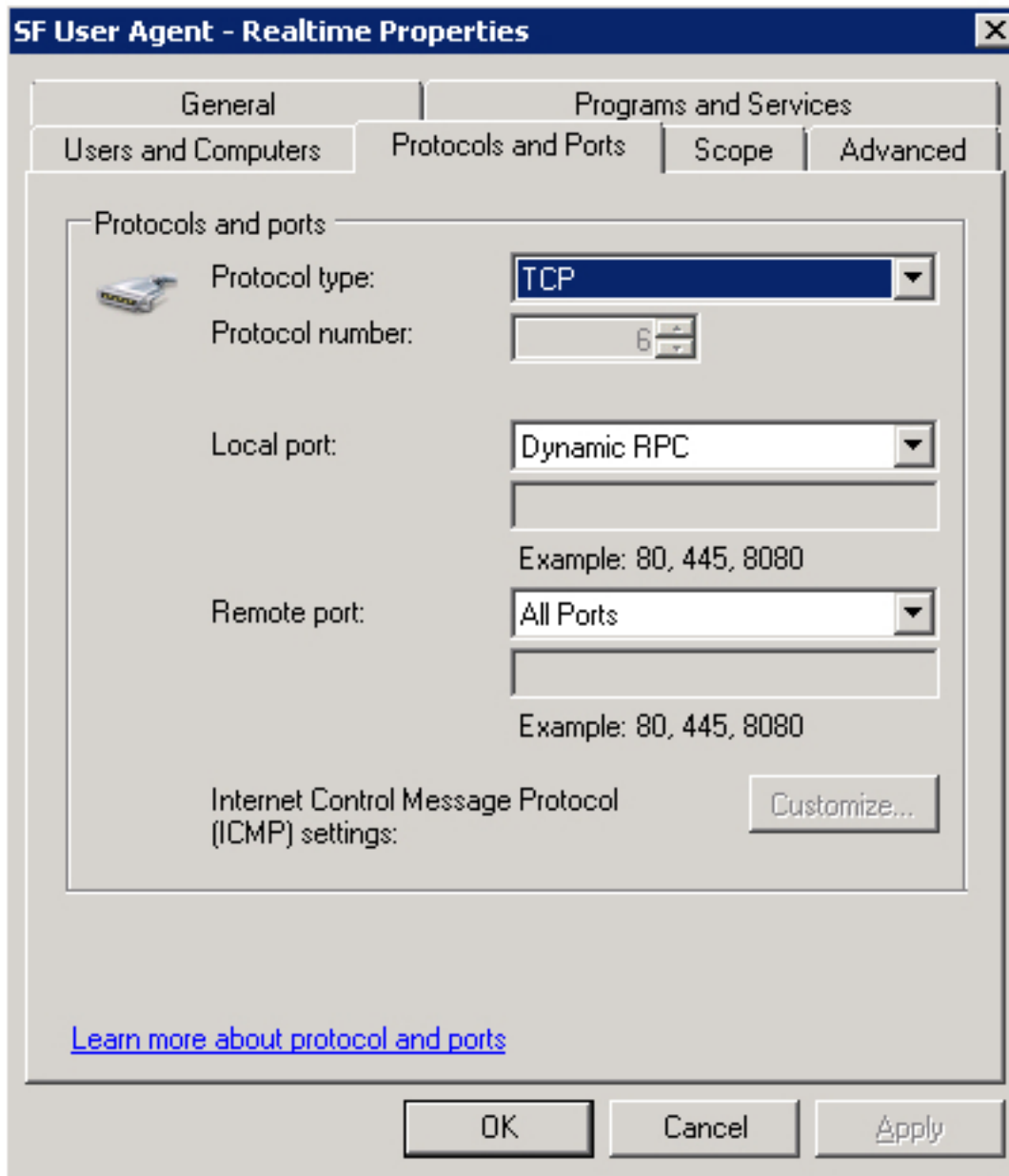
Cree una regla de firewall entrante en usar apuntado del regulador del dominio **firewall de Windows con la consola de la Seguridad avanzada**, permitiendo que la conexión necesaria del agente de usuario ocurra. Un ejemplo de las configuraciones y los pasos se muestran abajo:

1. En la **ficha general**, nombre la regla y selecto **permita las conexiones**.

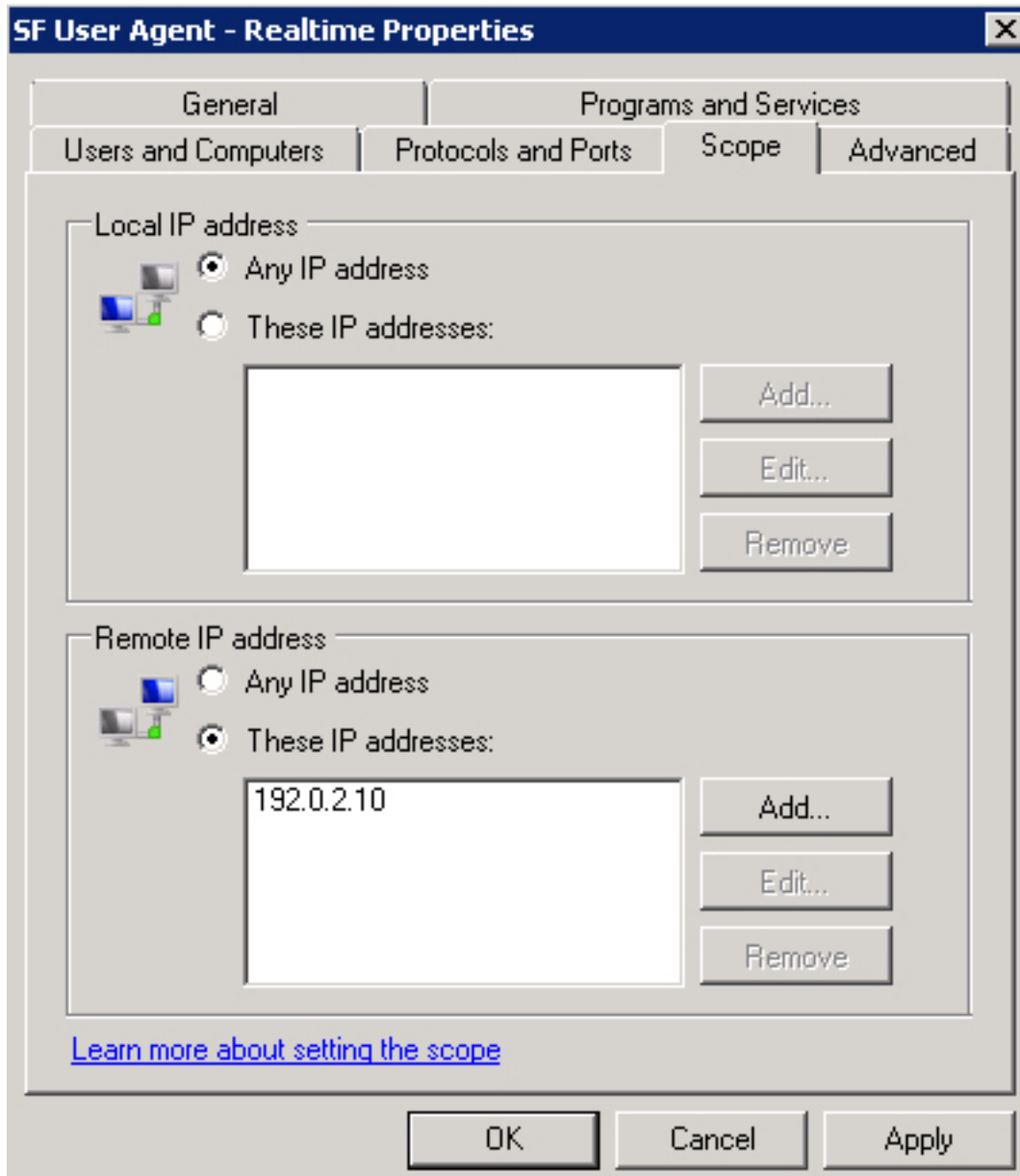


2. En los **protocolos y los puertos** tabule, seleccione los elementos siguientes:

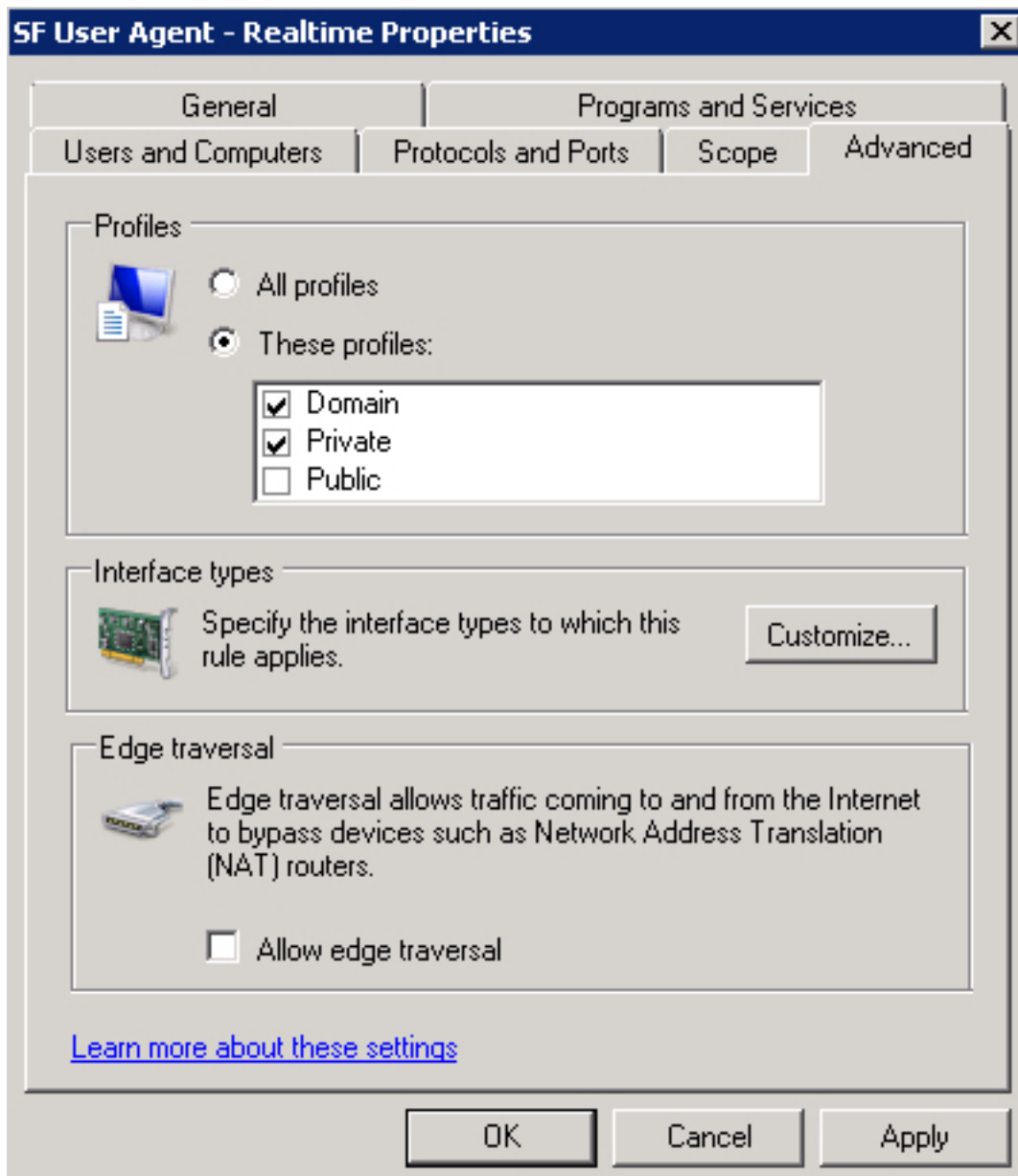
- **Tipo de protocolo:** TCP
- **Puerto local:** RPC dinámico
- **Puerto remoto:** Todos los puertos



3. En la tabulación del **alcance**, agregue la **dirección IP remota**. El tecleo **agrega** para ingresar el IP address del host del agente de usuario.



4. En la ficha **Avanzadas**, seleccione los **perfiles** apropiados.



Salve la regla de firewall, actívela y recomience el servicio del agente de usuario de Sourcefire. Su estatus de la conexión en tiempo real debe ahora cambiar de **desconocido a disponible**.