

Configuración de un router virtual en un sistema de FireSIGHT

Contenido

[Introducción](#)

[prerrequisitos](#)

[Requisito de Hardware](#)

[Requisito de la licencia](#)

[Componentes Utilizados](#)

[Configuración](#)

[Agregue a un router virtual](#)

[Agregue una Static ruta](#)

Introducción

Este documento es guía de inicio rápido para configurar a un router virtual en un sistema de FireSIGHT.

Prerequisites

Requisito de Hardware

La característica del ruteo virtual está disponible en los dispositivos siguientes:

- Dispositivo de las 7000 Series de FirePOWER
- Dispositivo de las 8000 Series de FirePOWER

Note: Usted no puede habilitar al router virtual en un dispositivo virtual NGIPS.

Requisito de la licencia

Una licencia válida del control es necesaria habilitar las funciones del ruteo virtual en un sistema de FireSIGHT. Para verificar el estatus de las licencias en un dispositivo, siga los pasos abajo:

- Navegue a la página de los **dispositivos > de la Administración de dispositivos**.
- Haga clic el icono del *lápiz* para editar el dispositivo donde usted quiere habilitar el ruteo virtual.

- Seleccione la lengüeta del **dispositivo**. En la página del dispositivo, usted encontrará la lista y el estatus de las licencias.

Componentes Utilizados

La información sobre este documento se basa en estas versiones de software y hardware:

- Dispositivos de las 7000 Series del centro de administración, de FirePOWER de FireSIGHT y dispositivos de las 8000 Series.
- Versión de software 5.2 o más adelante

La información que contiene este documento se creó a partir de los dispositivos en un ambiente de laboratorio específico. Todos los dispositivos que se utilizan en este documento se pusieron en funcionamiento con una configuración verificada (predeterminada). Si la red está funcionando, asegúrese de haber comprendido el impacto que puede tener cualquier comando.

Configuración

Agregue a un router virtual

Paso 1: Navegue a los **dispositivos** > a la **Administración de dispositivos**.

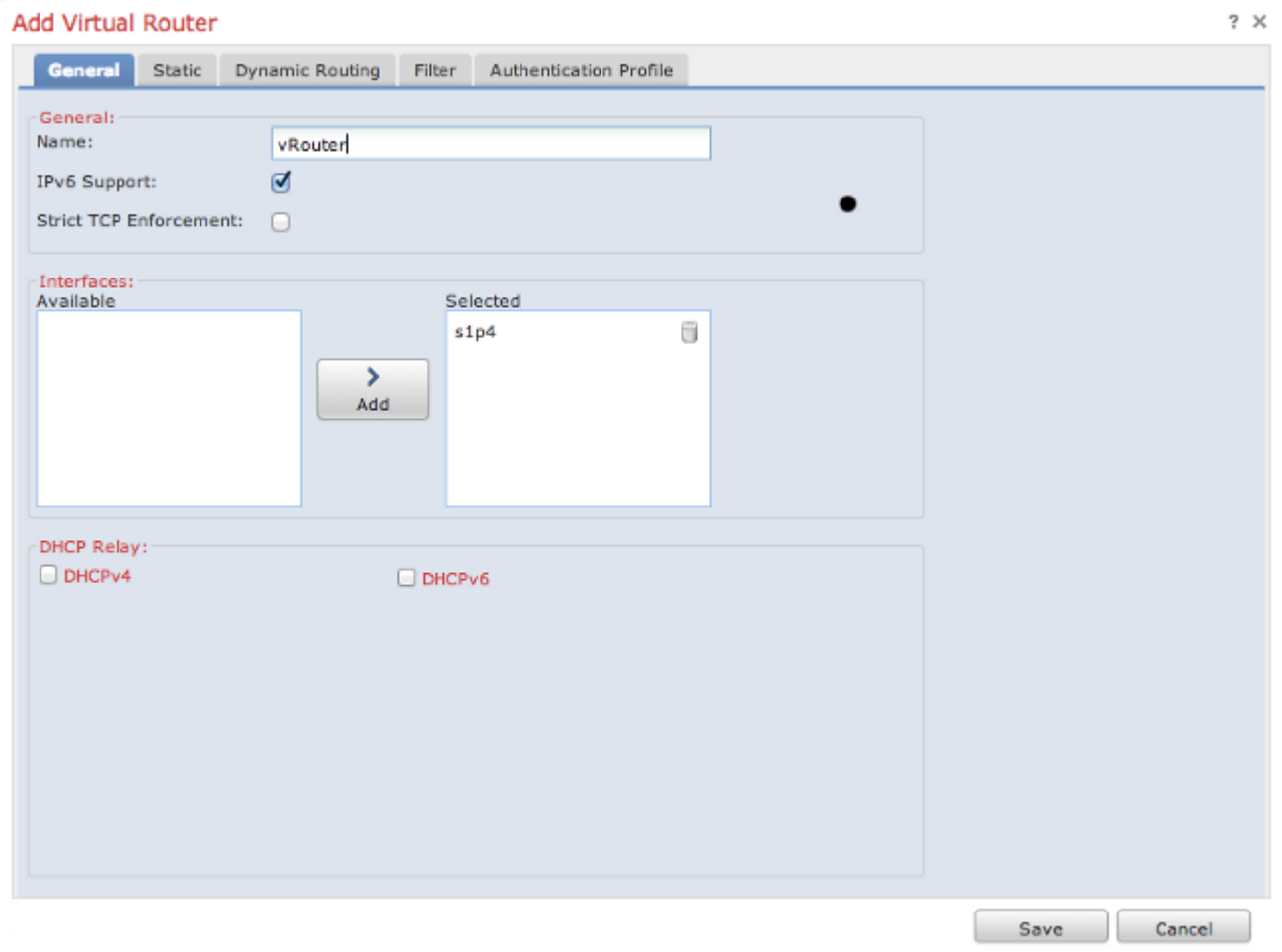
Paso 2: Haga clic el icono del *lápiz* para editar el dispositivo donde usted quiere configurar a un router virtual.

Paso 3: Haga clic la lengüeta de los **routers virtuales**.



Paso 4: Haga clic el botón del **router virtual del agregar**. La ventana del **router virtual del agregar** aparece.

Paso 5: En el **campo de nombre de la ficha general**, dé un nombre para el router virtual. El siguiente ejemplo utiliza el *vRouter* como el nombre del router virtual.



Paso 6: Para señalar a un router virtual para soportar los direccionamientos del IPv6, seleccione la casilla de verificación del **soporte del IPv6**. Usted debe borrar esta casilla de verificación cuando es explícito soporta para los protocolos non-IPv6-capable, tales como RIPv2 y se requiere OSPFv2.

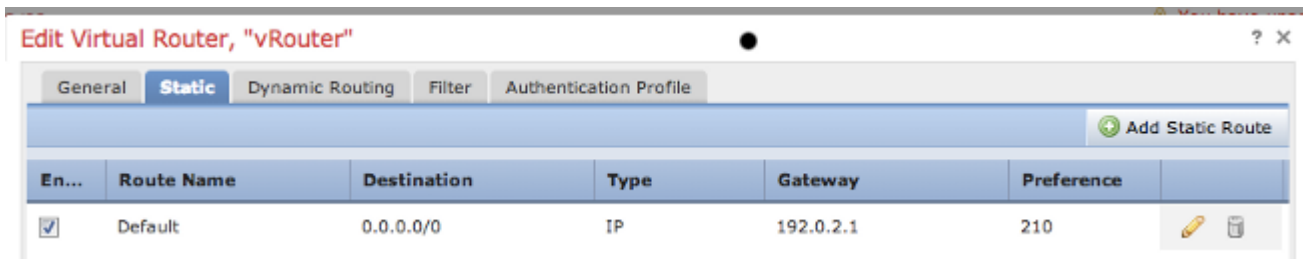
Paso 7: Opcionalmente, claramente **aplicación estricta TCP** si usted no quiere habilitar la aplicación estricta TCP. Esta opción se habilita por abandono.

Paso 8: Bajo **interfaces**, la lista **disponible** contiene todas las interfaces de la capa 3, tales como ruteado y híbrido, en el dispositivo que usted puede asignar a un router virtual. Para asignar una interfaz a un router virtual, seleccione una interfaz y el haga click en Add

Paso 9: Click **Save**. Los cambios no toman el efecto hasta que usted seleccione el botón de los **cambios de la aplicación**.

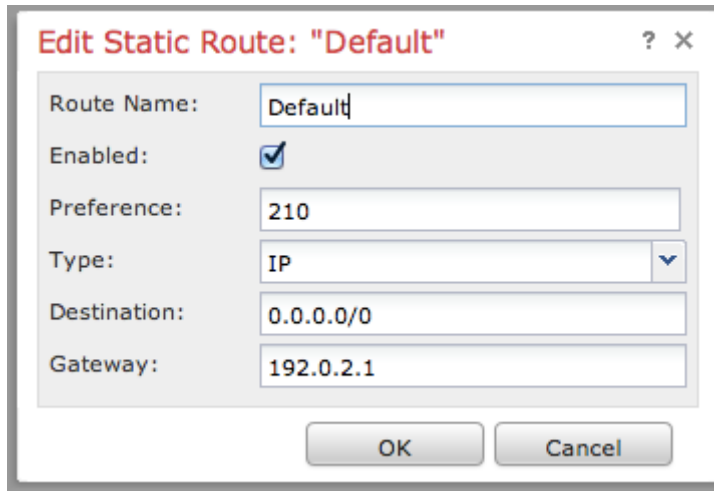
Agregue una Static ruta

Paso 1: Seleccione la lengüeta **estática** cuando aparece la ventana del **router virtual del agregar**. Vea el paso 4 [Add una sección del router virtual](#).



Paso 2: El teclado **agrega el botón de la Static ruta**.

Paso 3: En el **campo de nombre de la ruta**, dé un nombre para la Static ruta. Usted puede utilizar los caracteres alfanuméricos y los espacios.



Paso 4: Seleccione la casilla de verificación **habilitada** para habilitar la Static ruta.

Paso 5: En el campo de la **preferencia**, teclee un valor numérico entre 1 y 65535 para determinar la selección de Route. Si usted tiene rutas múltiples al mismo destino, el sistema selecciona la ruta con la preferencia más alta.

Paso 6: De la lista desplegable del **tipo**, seleccione el tipo de Static ruta que usted quiere configurar.

Paso 7: En el **Campo Destination**, teclee la dirección IP para la red de destino en donde el tráfico debe ser ruteado.

Paso 8: En el campo del **gateway**, usted tiene dos opciones:

- Si usted seleccionó el **IP** como el **tipo de Static ruta**, teclee una dirección IP.
- Si usted interfaz seleccionada como el **tipo de Static ruta**, selecciona una interfaz de la lista desplegable.

Paso 9: Click OK.

Paso 10: Click **Save**. Los cambios no toman el efecto hasta que usted seleccione el botón de los **cambios de la aplicación**.