

Enchufe de la importación VNC de Cisco ASA 8.x para el uso con el WebVPN

Contenido

[Introducción](#)

[prerrequisitos](#)

[Requisitos](#)

[Componentes Utilizados](#)

[Convenciones](#)

[Configurar](#)

[Paso 1. Obtenga el módulo Java VNC](#)

[Paso 2. Importe el enchufe VNC](#)

[Paso 3. Defina los parámetros de la conexión VNC \(opcionales\)](#)

[Paso 4. Conecte con un servidor VNC](#)

[Verificación](#)

[Troubleshooting](#)

[Información Relacionada](#)

[Introducción](#)

Este documento describe cómo importar el enchufe del Virtual Network Computing (VNC) para el uso con el WebVPN.

[prerrequisitos](#)

[Requisitos](#)

Asegúrese de que usted configure el WebVPN básico antes de que usted intente esta configuración.

[Componentes Utilizados](#)

La información que contiene este documento se basa en las siguientes versiones de software y hardware.

- ASA 5510 que funciona con la versión de software 8.0(2) y la versión 6.0(2) del ASDM
- Servidor de Windows 2003 (usado para conectar con el enchufe VNC con el WebVPN)
- Escritorio del cliente con JRE 1.4.2_05-b04 instalado
- Servidor TFTP (usado para importar el enchufe a través de la línea de comando)

Convenciones

Consulte [Convenciones de Consejos TécnicosCisco](#) para obtener más información sobre las convenciones del documento.

Configurar

Para importar el enchufe VNC para el uso con el WebVPN, complete estos pasos:

1. [Obtenga el módulo Java VNC.](#)
2. [Importe el módulo Java VNC.](#)
3. [Defina los parámetros de la conexión VNC \(opcionales\).](#)
4. [Conecte con un servidor VNC.](#)

Paso 1. Obtenga el módulo Java VNC

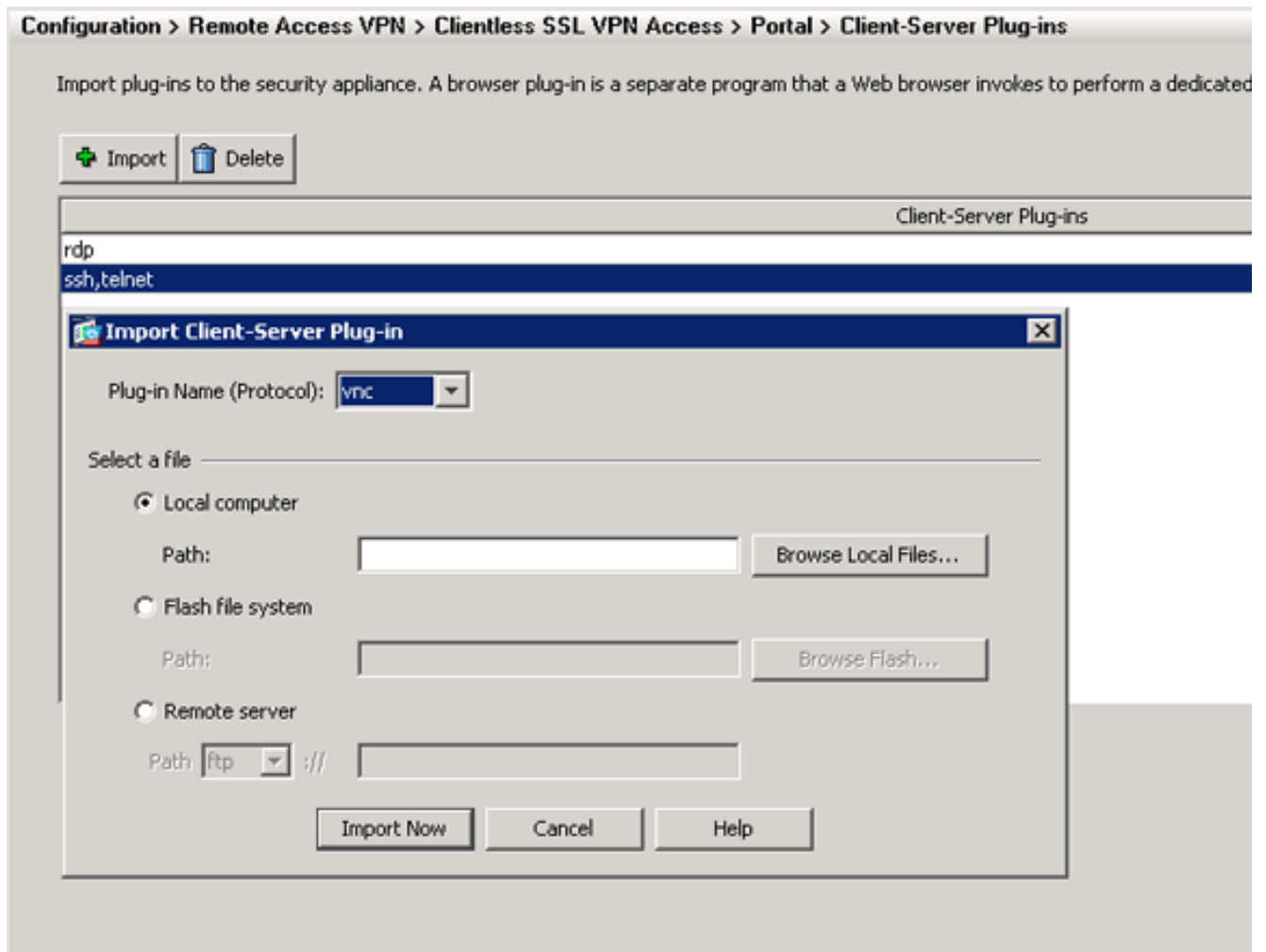
Usted puede descargar el enchufe VNC, junto con otros enchufes, del [centro del software de Cisco](#). Para más información sobre el enchufe VNC, refiera a este URL: <http://www.tightvnc.com/>

Nota: El sitio web VNC en <http://www.tightvnc.com/> es manejado por un proveedor de las de otras compañías. [Cisco no es responsable por su contenido.](#)

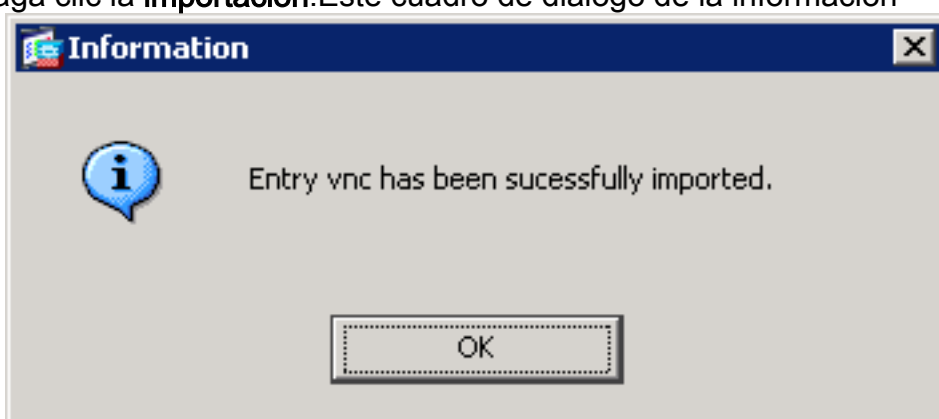
Paso 2. Importe el enchufe VNC

Ejemplo de ASDM

1. En la aplicación ASDM, la **configuración del teclado**, y entonces hace clic el **VPN de acceso remoto**.
2. Amplíe el **acceso del clientless SSL VPN**, amplíe el **portal**, y después elija los **enchufes del servidor del cliente**.
3. Haga clic la **importación**.



4. Seleccione el **vnc** de la lista desplegable plug-in del nombre (protocolo).
5. Haga clic el botón de radio de la **computadora local**, y el teclado **hojear los archivos locales**.
6. Hojee a la ubicación en la cual usted guardó el enchufe VNC, y seleccione el archivo.
7. **Ahora** haga clic la **importación**. Este cuadro de diálogo de la información



aparece.

8. Haga clic en OK.

Ejemplo de la línea de comando

El TFTP se utiliza en este ejemplo para importar el enchufe del WebVPN.

```

ciscoasa
-----
ciscoasa#import webvpn plug-in protocol vnc
tftp://192.168.50.5/vnc-plugin.jar !--- Use the import
webvpn plug-in protocol command in order to import
WebVPN !--- plug-ins. This example uses tftp in order to
import the VNC plug-in.
-----

```


		<p>sólo texto).</p> <p>Nota: Porque las visualizaciones de la contraseña en el campo de dirección como usted lo teclea, usted deben utilizar este parámetro con el cuidado.</p> <p>Alternativamente, usted puede ingresar la contraseña en el comando prompt.</p>
Visión solamente	<i>Sí/no</i>	<p>Envíe los eventos del teclado y del ratón a la computadora remota. Uno de estos valores:</p> <ul style="list-style-type: none"> • No — Valor predeterminado. • Sí — Ignore todos los eventos del teclado y del ratón en la ventana de escritorio y no los envíe al lado remoto.
Comparta el escritorio	<i>Sí/no</i>	<p>Comparte la conexión con otros clientes en el mismo servidor VNC. El desempeño exacto en cada caso depende de la Configuración del servidor. Los valores aceptables están sí (valor predeterminado) y no.</p>
puerto	<i>número</i>	Si usted utiliza un

		número del puerto con excepción del valor por defecto, este parámetro define el número del puerto. El número del puerto se define directamente después de la dirección IP en el URL (por ejemplo, 192.168.0.8:5600). El puerto del valor por defecto VNC es 5900.
--	--	--

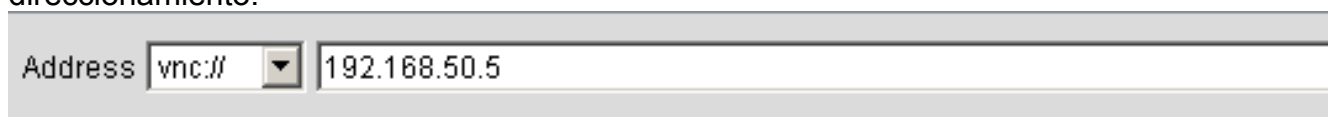
Nota: Usted puede utilizar los parámetros de la conexión VNC en las entradas del marcador para los servidores VNC también. Esta imagen muestra un ejemplo de una entrada del marcador VNC:



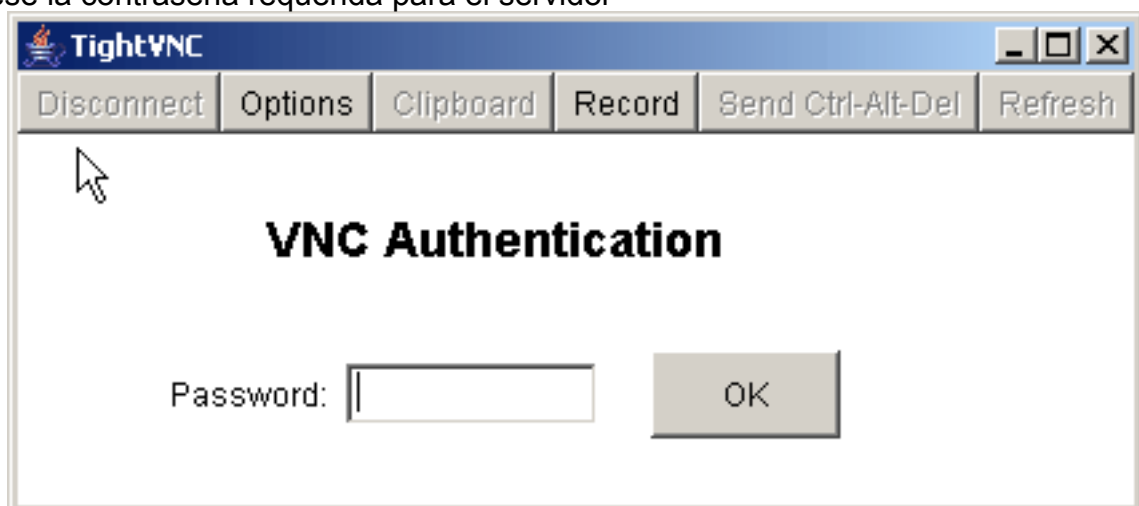
[Paso 4. Conecte con un servidor VNC](#)

Para conectar con un servidor VNC, complete estos pasos:

1. Establezca a una sesión WebVPN, y elija **vnc://** de la lista desplegable del direccionamiento.

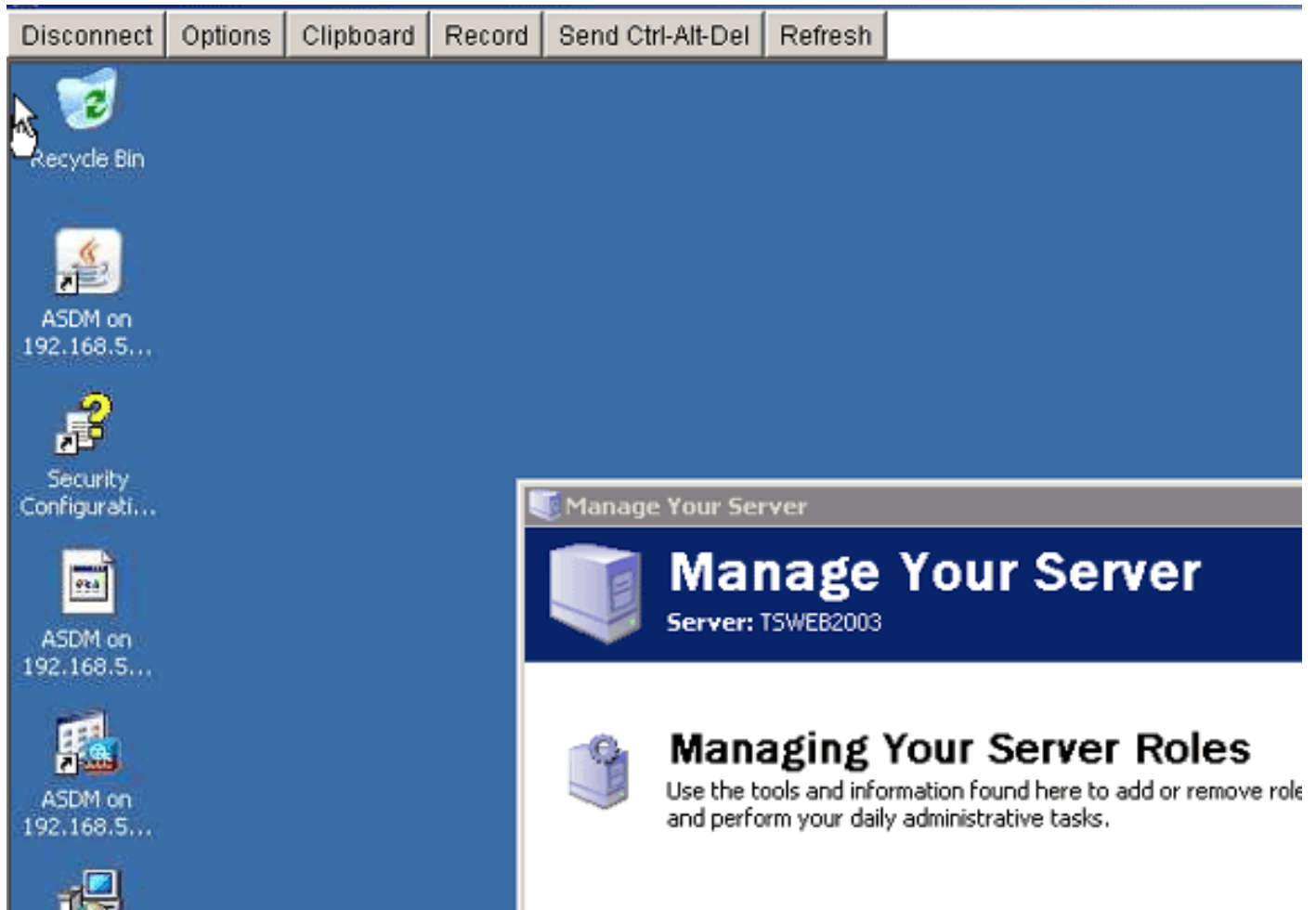


2. Ingrese el IP Address del servidor VNC, y el tecleo **hojea**.
3. Ingrese la contraseña requerida para el servidor



VNC.

La sesión VNC aparece en una nueva ventana.



Verificación

Utilize esta sección para confirmar que su configuración funcione correctamente.

- El comando **plug-in del webvpn de la importación de la demostración** visualiza los enchufes actuales del WebVPN. Verifique el **vnc** se enumera en el output del comando.
- Cuando está conectado con el WebVPN, **vnc://** debe estar disponible como opción de URI en la lista desplegable del direccionamiento.

[La herramienta Output Interpreter Tool \(clientes registrados solamente\)](#) (OIT) soporta ciertos comandos show. Utilize el OIT para ver una análisis de la salida del comando show.

Troubleshooting

En esta sección encontrará información que puede utilizar para solucionar problemas de configuración.

- **Borre el caché del buscador** Este procedimiento borra todos los archivos que se salven actualmente en el caché de su navegador. En el Internet Explorer, elija las **herramientas > las opciones de Internet**. En la sección de Archivos de Internet temporarios, haga clic la **ficha general**, y después haga clic los **archivos de la cancelación**.
- **Borre el caché JRE** Este procedimiento borra todos los archivos que se salven actualmente en

el caché de las Javas. En Windows, haga clic el **comienzo**, y elija el **Settings (Configuración) > Control panel (Panel de control)**. En el panel de control, haga doble clic el **módulo Java**. Haga clic la lengüeta del **caché**, y haga clic **claramente**.

- **Desinstale/reinstale el JRE** En Windows, haga clic el **comienzo**, y elija el **Settings (Configuración) > Control panel (Panel de control) > Add o quite los programas**. Elija el programa del **entorno de motor de ejecución Java**, y el tecleo **quita**. Descargue el nuevo JRE del sitio web de las Javas (<http://www.java.com/en/download/>), y instale el nuevo JRE.
- **Desinstale el enchufe VNC** Si la opción VNC no se enumera como URI en el campo de dirección cuando le registran en el WebVPN, desinstale y reinstale el enchufe VNC. Para quitar el enchufe VNC del WebVPN, complete uno de estos procedimientos: *WebVPN* — Elija la **configuración > el acceso del VPN de acceso remoto > del clientless SSL VPN > los enchufes del portal > del servidor del cliente**, seleccione el enchufe VNC, y haga clic la **cancelación**. *CLI* — Utilice el comando **plug-in del vnc del webvpn de la inversión** para quitar el enchufe.

[Información Relacionada](#)

- [Soporte Técnico y Documentación - Cisco Systems](#)