

Sesión TL1 puesta en el ONS15454 y el ONS15327

Contenido

[Introducción](#)

[prerrequisitos](#)

[Requisitos](#)

[Componentes Utilizados](#)

[Convenciones](#)

[Antecedentes](#)

[Sesión TL1 con el CTC](#)

[Sesión TL1 con Telnet sobre el LAN](#)

[Sesión TL1 a través del puerto craft](#)

[Información Relacionada](#)

Introducción

Este documento describe tres opciones para configurar una sesión del Idioma de Transacción 1 (TL1) sobre un Cisco ONS 15454 o un ONS15327. El período para el cual registran a un usuario en el nodo para un ONS15454 o un ONS15327 se llama una sesión.

prerrequisitos

Requisitos

Quienes lean este documento deben tener conocimiento de los siguientes temas:

- Cisco ONS 15454

Componentes Utilizados

La información que contiene este documento se basa en las siguientes versiones de software y hardware.

- Versión 4 del Cisco ONS 15454 - todos.
- Versión 3 del Cisco ONS 15454 - 3.3.0 y posterior.

La información que contiene este documento se creó a partir de los dispositivos en un ambiente de laboratorio específico. Todos los dispositivos que se utilizan en este documento se pusieron en funcionamiento con una configuración verificada (predeterminada). Si la red está funcionando, asegúrese de haber comprendido el impacto que puede tener cualquier comando.

Convenciones

Para obtener más información sobre las convenciones del documento, consulte las [Convenciones de Consejos Técnicos de Cisco](#).

Antecedentes

Usted puede abrir una sesión TL1 sobre un ONS15454 y un ONS15327 con la ayuda de estas tres opciones:

- Controlador de transporte Cisco (CTC, Cisco Transport Controller)
- Telnet
- Interfaz del arte

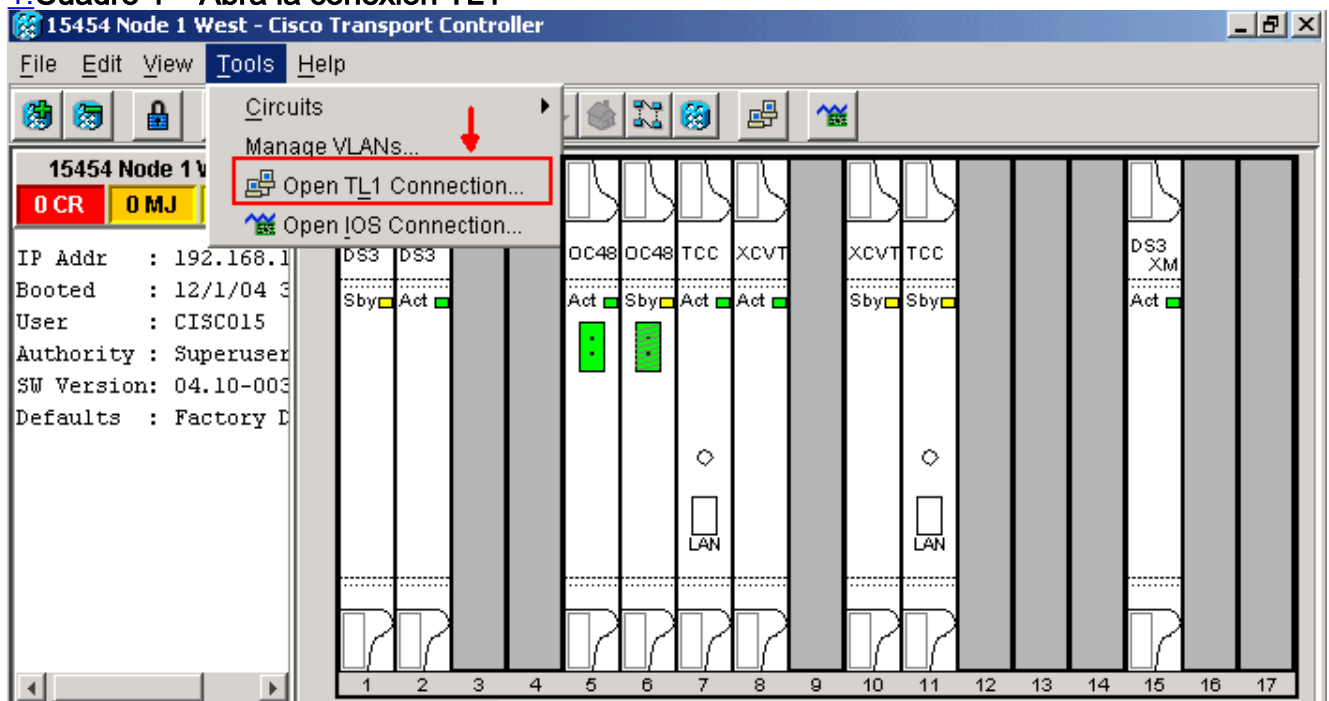
Se enmascara la contraseña TL1 (PID) cuando usted accede una sesión TL1 con ninguno de estos opciones. Cuando usted logout de ninguno de estos opciones, la sesión es cerrado. El ONS15454 y el ONS15327 permiten un máximo de 20 sesiones simultáneas TL1 (19 sesiones telnets y una sesión del arte) con o una combinación de estas opciones.

Sesión TL1 con el CTC

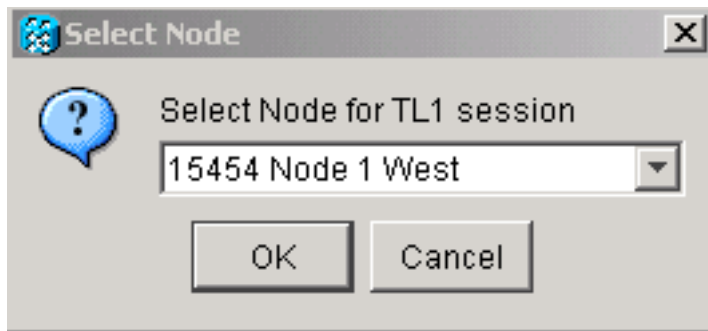
Para abrir una sesión TL1 con el CTC, complete estos pasos:

1. Comience Netscape o al Internet Explorer del PC con la conexión TCP/IP al ONS15454 o al ONS15327.
2. Ingrese el IP Address del nodo para el ONS15454 o el ONS15327 en el campo de la dirección Web de Netscape o del Internet Explorer (URL).
3. Registro en el CTC.
4. **Herramientas del teclado > conexión abierta TL1** tal y como se muestra en del [cuadro](#)

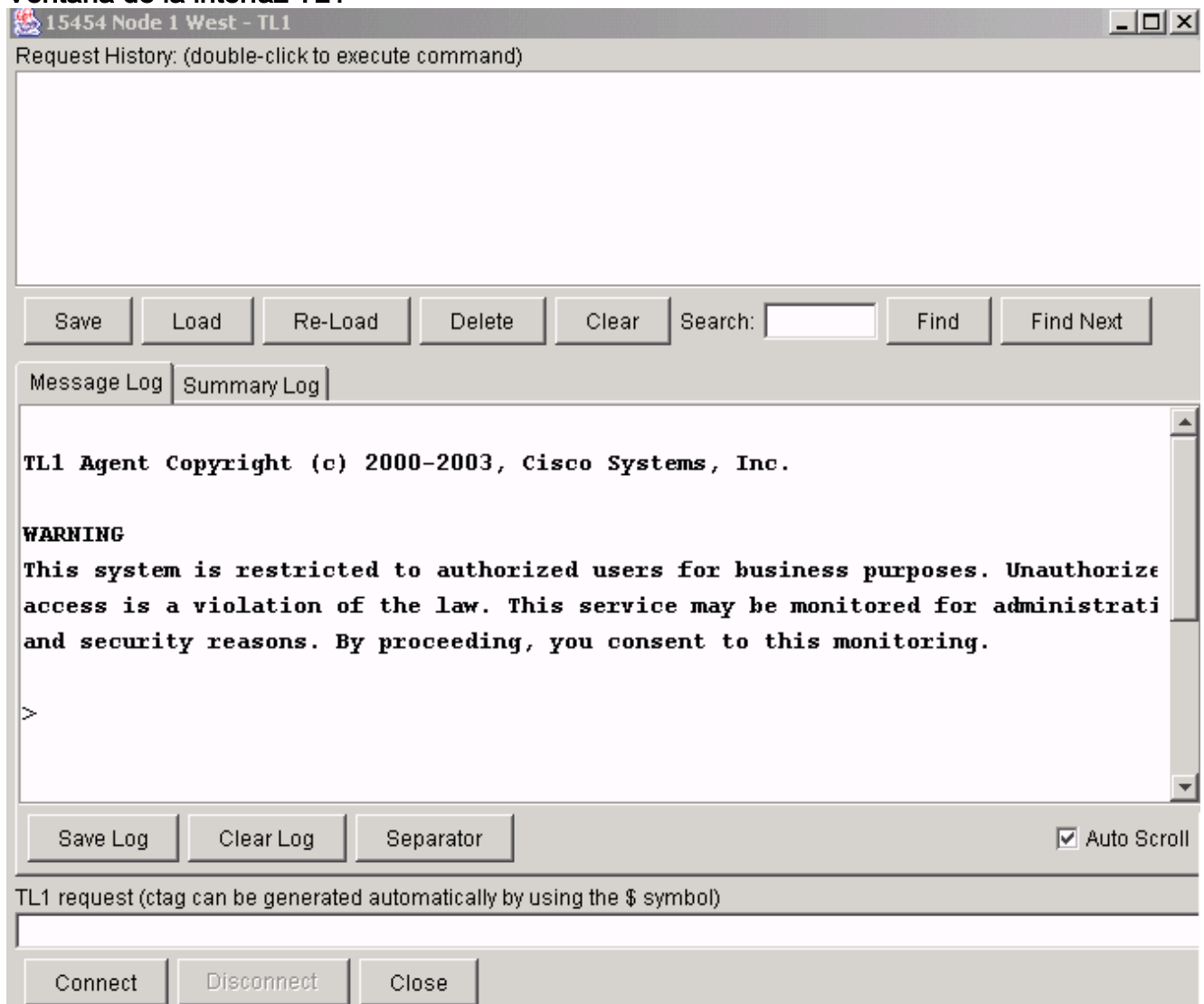
1. Cuadro 1 – Abra la conexión TL1



5. Seleccione el nodo del cuadro de diálogo selecto del nodo. Entonces haga clic la **AUTORIZACIÓN** tal y como se muestra en del [cuadro 2. Cuadro 2 – Seleccione el nodo](#)



6. Una ventana de la interfaz TL1 se visualiza, tal y como se muestra en el [cuadro 3](#). Hay tres sub-ventanas en la ventana de la interfaz TL1: Pida el historial, el registro de mensajes, y la petición TL1. Comandos type en la ventana de la petición TL1. Las respuestas aparecen en la ventana del registro de mensajes. La ventana del historial de la petición permite que usted extraiga los comandos anteriores. Para hacer así pues, apenas hagalos clic en. **Cuadro 3 – Ventana de la interfaz TL1**



7. Teclee el **comando activate user** en la ventana de la petición TL1 de abrir una sesión
 TL1:ACT-user::<User ID>:<ctag>:<password>;

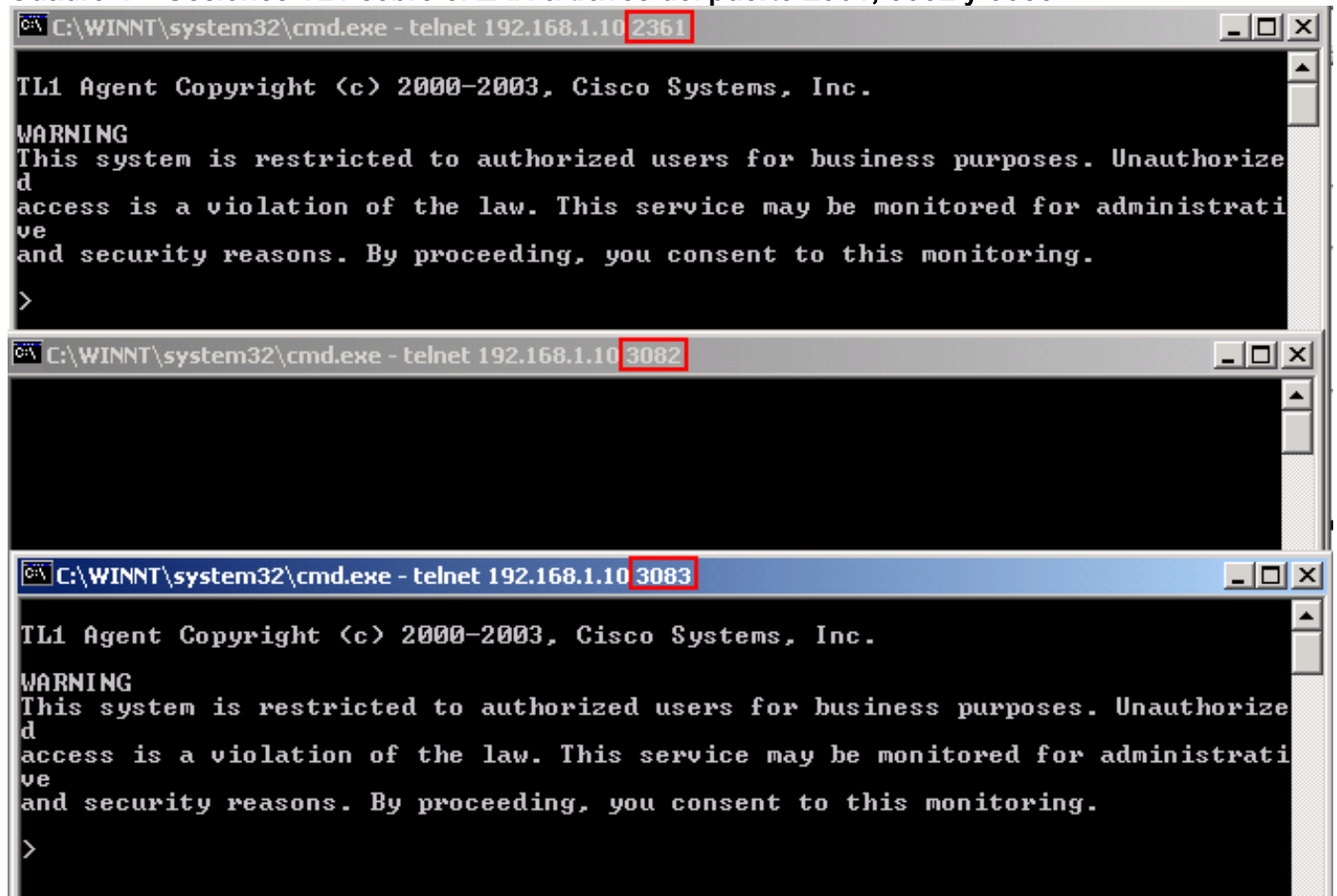
[Sesión TL1 con Telnet sobre el LAN](#)

Hay tres puertos disponibles para acceder los comandos tl1 en una sesión telnet sobre una conexión LAN. Son 2361, 3082 y 3083 tal y como se muestra en de [cuadro 4](#). número del puerto 3082 son un puerto sin procesar TCP/IP. No produce eco y no indica al usuario. El número del

puerto 3083 es un puerto telnet que utiliza el Telnet Protocol y las secuencias de escape asociadas telnet. El número del puerto 2361 se soporta para la compatibilidad descendente con las versiones anteriores, y tiene el mismo comportamiento que el puerto 3083 (puerto telnet). Complete estos pasos:

1. Seleccione el **Start (Inicio) > Run (Ejecutar)**.
2. Ingrese el **cmd** en el rectángulo pronto del funcionamiento, y haga clic la **AUTORIZACIÓN**.
3. En el tipo del prompt de comandos DOS:telnet <node ip address or node name> <port number> and press **Enter**.
4. Teclee el **comando activate user** de abrir una sesión TL1:ACT-user::<User ID>:<ctag>:<password>;

Cuadro 4 – Sesiones TL1 sobre el LAN a través del puerto 2361, 3082 y 3083



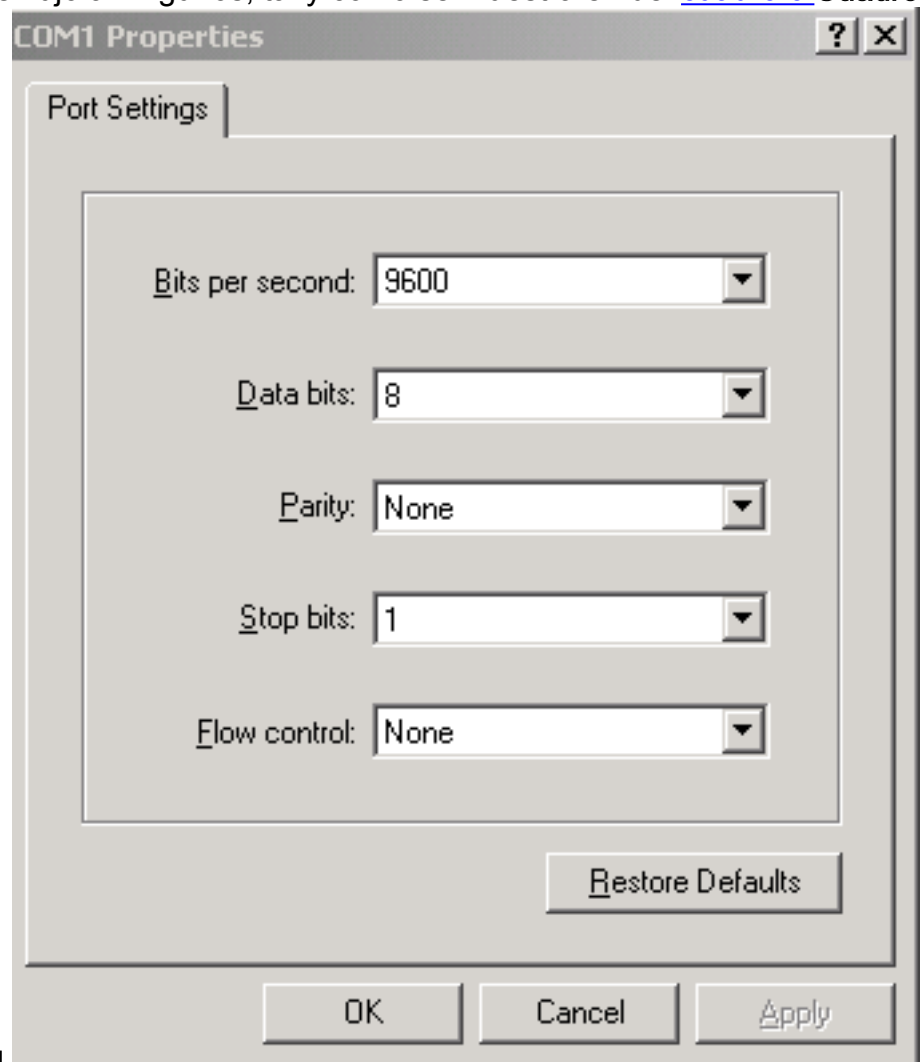
Sesión TL1 a través del puerto craft

En vez de un navegador, utilice un puerto craft del contacto nueve (puerto RS-232), que está disponible en el TCC/TCC2/TCC+ o el XTC acceder el ONS15454 o el ONS15327. El puerto craft soporta la emulación de VT100 tales que los comandos tl1 pueden ser ingresados directamente sin un hojeador. Complete estos pasos:

1. Conecte el cable serial con el puerto craft en el indicador luminoso LED amarillo de la placa muestra gravedad menor activo TCC/TCC+/TCC2 o XTC.
2. Comience el hyperterminal en el PC.
3. Seleccione el puerto COM correcto en la **conexión usando el campo** de la lista desplegable, tal y como se muestra en del [cuadro 5](#). Cuadro 5 – Seleccione el puerto COM correcto



4. Fije los bits por segundo a 9600, los bits de datos a 8, la paridad a ningunos, los bits de detención a 1 y el control de flujo a ningunos, tal y como se muestra en del [cuadro 6](#). Cuadro

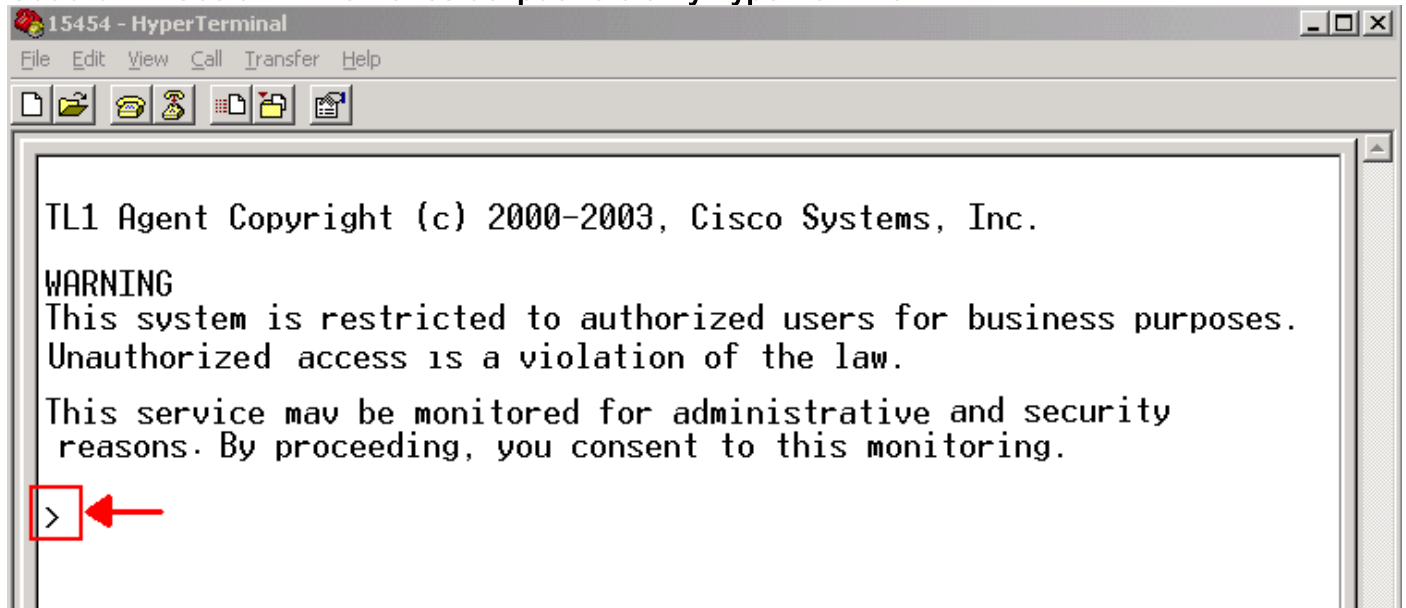


6 – Ajustes del puerto COM

5. Presione tecla Enter (Intro). A > el prompt aparece, tal y como se muestra en del [cuadro 7](#).
6. Teclee el comando **activate user** de abrir una sesión TL1:ACT-user::<User

ID>:<ctag>:<password>;

Cuadro 7 – Sesión TL1 a través del puerto craft y hyper terminal



[Información Relacionada](#)

- [Soporte Técnico - Cisco Systems](#)