

Cargue la configuración IOS mínima en el indicador luminoso LED amarillo de la placa muestra gravedad menor del ML-series

Contenido

[Introducción](#)

[prerrequisitos](#)

[Requisitos](#)

[Componentes Utilizados](#)

[Convenciones](#)

[Antecedentes](#)

[Archivo de Configuración Inicial](#)

[Configuración del software del Cisco IOS mínimo para los indicadores luminosos LED amarillo de la placa muestra gravedad menor del ML-series](#)

[Cargue la configuración mínima](#)

[Información Relacionada](#)

[Introducción](#)

Este documento describe cómo cargar la configuración del software mínima de Cisco IOS® en los indicadores luminosos LED amarillo de la placa muestra gravedad menor de múltiples capas (ml) con el Cisco Transport Controller (CTC) en el Cisco ONS 15454.

[prerrequisitos](#)

[Requisitos](#)

Cisco recomienda que tenga conocimiento sobre estos temas:

- Cisco ONS 15454
- Placas Ethernet del ML-series del Cisco ONS 15454
- Cisco IOS Software

[Componentes Utilizados](#)

La información que contiene este documento se basa en las siguientes versiones de software y hardware.

- Versión 4.1.3 del Cisco ONS 15454 y posterior
- Indicador luminoso LED amarillo de la placa muestra gravedad menor del ML-series (liado

como parte de la versión de ONS 4.1.3)

- Cisco IOS Software Release 12.1(19)EO1 y Posterior

La información que contiene este documento se creó a partir de los dispositivos en un ambiente de laboratorio específico. Todos los dispositivos que se utilizan en este documento se pusieron en funcionamiento con una configuración verificada (predeterminada). Si la red está funcionando, asegúrese de haber comprendido el impacto que puede tener cualquier comando.

Convenciones

Consulte [Convenciones de Consejos TécnicosCisco](#) para obtener más información sobre las convenciones del documento.

Antecedentes

Archivo de Configuración Inicial

Para funcionar más allá de la configuración predeterminada cuando se reajusta el indicador luminoso LED amarillo de la placa muestra gravedad menor del ML-series, el indicador luminoso LED amarillo de la placa muestra gravedad menor necesita un archivo de configuración de inicio que contenga una configuración mínima. Si ningún archivo de configuración de inicio existe en memoria flash TCC+/TCC2, el indicador luminoso LED amarillo de la placa muestra gravedad menor inicia hasta una configuración predeterminada. En tal caso, usted no puede establecer una conexión Telnet al indicador luminoso LED amarillo de la placa muestra gravedad menor hasta que usted cargue un archivo de configuración de inicio sobre el indicador luminoso LED amarillo de la placa muestra gravedad menor del ML-series. Usted puede acceder el indicador luminoso LED amarillo de la placa muestra gravedad menor solamente a través del puerto de la consola.

Usted puede configurar manualmente el archivo de configuración de inicio a través del puerto de consola en serie y del modo de configuración del Cisco IOS CLI. Alternativamente, usted puede utilizar un archivo de configuración de inicio de la muestra que el Cisco IOS suministre. Usted puede cargar el ejemplo de archivo de configuración con el CTC.

Configuración del software del Cisco IOS mínimo para los indicadores luminosos LED amarillo de la placa muestra gravedad menor del ML-series

Para acceder los indicadores luminosos LED amarillo de la placa muestra gravedad menor del ML-series, usted puede utilizar el ejemplo de archivo de configuración para cargar la configuración IOS mínima. Si usted intenta acceder el indicador luminoso LED amarillo de la placa muestra gravedad menor del ML-series sin la configuración IOS mínima, este mensaje de error aparece:

```
Password required, but none set.
```

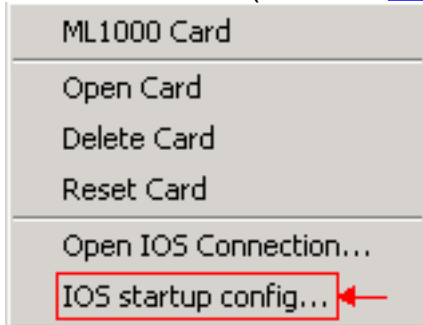
Para acceder la configuración IOS mínima para el indicador luminoso LED amarillo de la placa muestra gravedad menor del ML-series, fije la contraseña:

```
hostname <host name>
enable secret <password>
line vty 0 4
password <password>
end
```

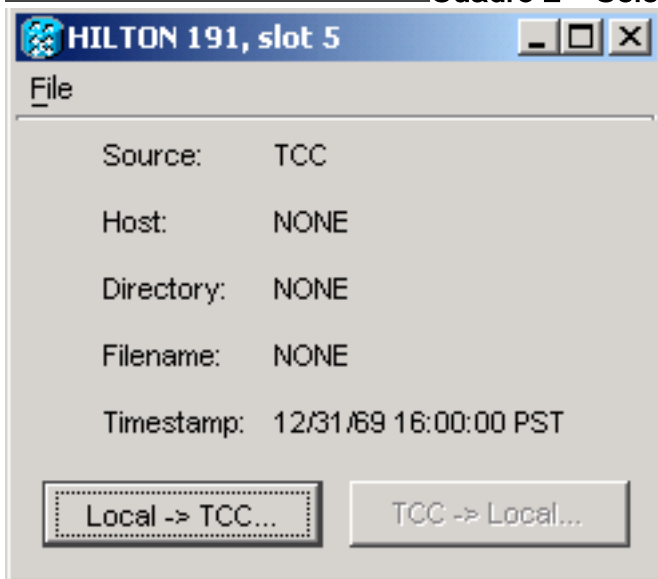
Cargue la configuración mínima

Complete estos pasos para cargar la configuración mínima:

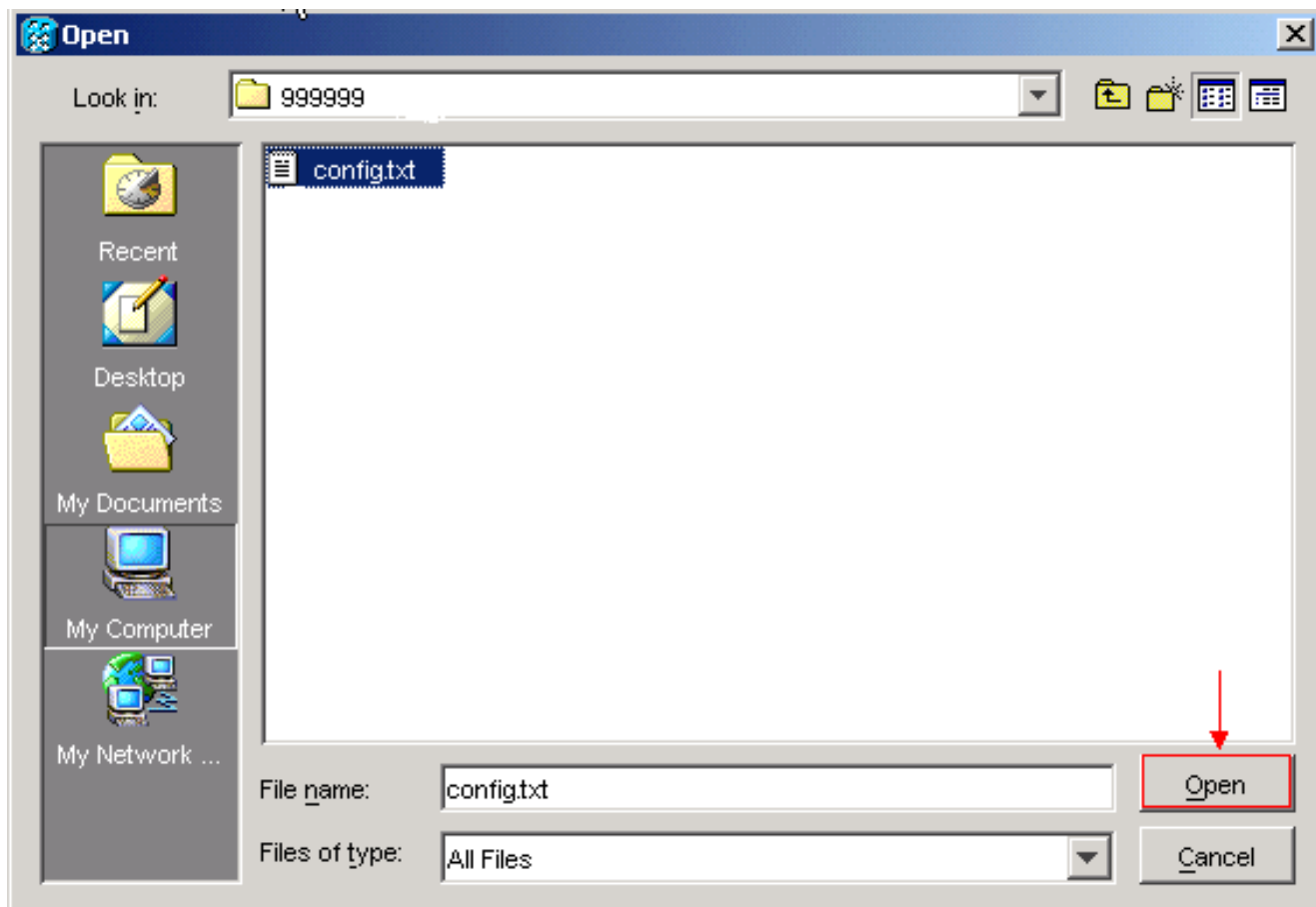
1. Haga clic con el botón derecho del ratón el indicador luminoso LED amarillo de la placa muestra gravedad menor del ML-series, y la **configuración de inicialización selecta IOS del menú contextual** (véase el [cuadro 1](#)). **Cuadro 1 – Configuración de inicialización IOS**



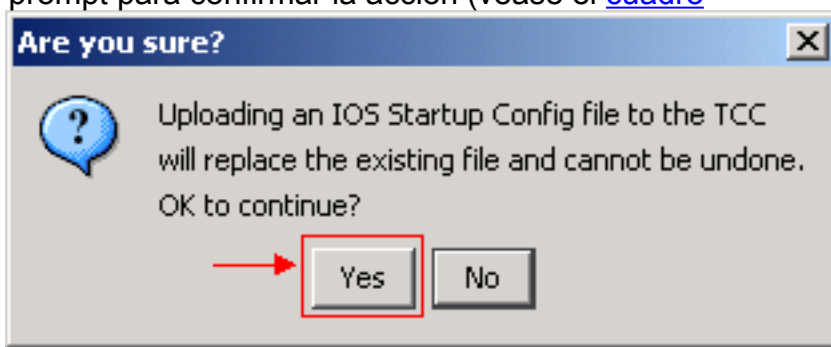
Cuadro 2 – Seleccione el Local - > TCC



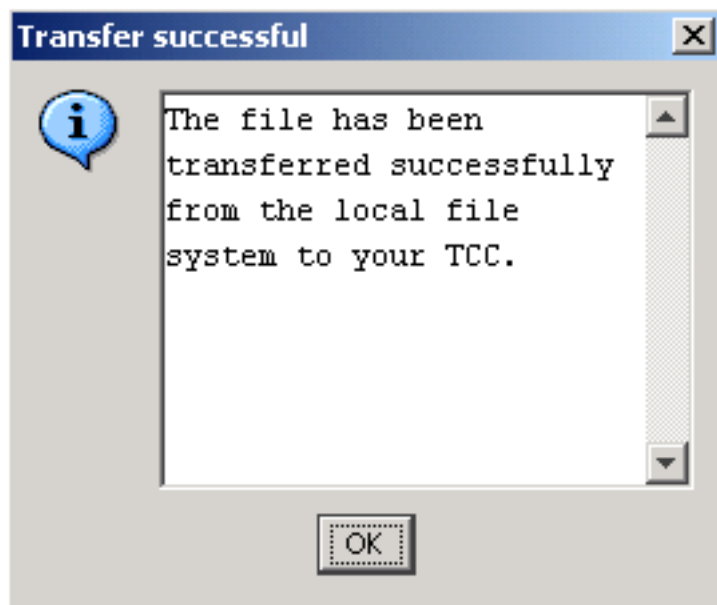
2. En el cuadro de diálogo que aparece, haga clic el **Local - > botón TCC** (véase el [cuadro 2](#)). El cuadro de diálogo abierto aparece (véase el [cuadro 3](#)). **Cuadro 3 – El cuadro de diálogo abierto**



3. Navegue al archivo de configuración nombrado **config.txt**, que contiene la configuración IOS mínima para el indicador luminoso LED amarillo de la placa muestra gravedad menor del ML-series.
4. Haga clic **abierto**. Usted recibe un prompt para confirmar la acción (véase el [cuadro](#)



- [4\). Cuadro 4 – Confirme la acción](#)
5. Haga clic en Sí El cuadro de diálogo acertado de la transferencia aparece (véase el [cuadro](#)
- [5\). Cuadro 5 – Transferencia acertada](#)



Este mensaje indica que la configuración

IOS mínima está cargada con éxito.

6. Haga clic en OK.

7. Recargue el indicador luminoso LED amarillo de la placa muestra gravedad menor del ML-series.

[Información Relacionada](#)

- [Configuración inicial: Función del software y guía de configuración de múltiples capas de la placa Ethernet del ML-series del Cisco ONS 15454 SONET/SDH, versión 4.1.x](#)
- [Soporte Técnico y Documentación - Cisco Systems](#)