

Lanzamiento del Cómo el CTC de la línea de comando para el ONS15327

Contenido

[Introducción](#)

[prerrequisitos](#)

[Requisitos](#)

[Componentes Utilizados](#)

[Convenciones](#)

[Antecedentes](#)

[Ponga en marcha la aplicación CTC del control común y de los XTC](#)

[Para los Usuarios expertos](#)

[Para los principiantes](#)

[Información Relacionada](#)

[Introducción](#)

Este documento explica cómo poner en marcha manualmente el software del Cisco Transport Controller (CTC) del buscador Web de un usuario.

[prerrequisitos](#)

[Requisitos](#)

No hay requisitos específicos para este documento.

[Componentes Utilizados](#)

La información en este documento se basa en las 15327 versiones del software CTC anterior de 3.4.

La información que contiene este documento se creó a partir de los dispositivos en un ambiente de laboratorio específico. Todos los dispositivos que se utilizan en este documento se pusieron en funcionamiento con una configuración verificada (predeterminada). Si la red está funcionando, asegúrese de haber comprendido el impacto que puede tener cualquier comando.

[Convenciones](#)

Consulte [Convenciones de Consejos TécnicosCisco](#) para obtener más información sobre las convenciones del documento.

Antecedentes

De vez en cuando, usted puede encontrar los problemas cuando usted inicia el CTC de los buscadores Web, debido a una irregularidad entre el software del buscador y la aplicación del TM de las Javas que funciona con en el PC. Utilice estas condiciones para verificar si ocurren tales problemas:

- **Conectividad del IP válido a la dirección IP del nodo:** Para verificar la Conectividad, haga ping la dirección IP del nodo con el comando `ping IP_address`.
- **Capacidad del navegador de poner en marcha la aplicación CTC:** Verifique si su buscador Web (Internet Explorer o Netscape) pueda poner en marcha la aplicación CTC.

Si se cumplen estas condiciones, usted debe poder poner en marcha manualmente la aplicación CTC de la línea de comando. El procedimiento en la siguiente sección explica cómo iniciar el CTC directamente del control común y de los indicadores luminosos LED amarillo de la placa muestra gravedad menor del Cross Connect (XTC) del ONS15327, con el FTP para descargar los archivos de los 15327. La siguiente sección también explica cómo funcionar con un script o un archivo por lote para iniciar el CTC.

Ponga en marcha la aplicación CTC del control común y de los XTC

[Para la](#) sección de los [Usuarios expertos](#) proporciona las instrucciones para lectores experimentados. Los lectores principiantes deben seguir la explicación ampliada en [para la](#) sección de los [principiantes](#).

Para los Usuarios expertos

Complete estos pasos para poner en marcha la aplicación CTC directamente del control común y de los indicadores luminosos LED amarillo de la placa muestra gravedad menor del Cross Connect (XTC) del ONS15327 con el FTP:

1. Cree un nuevo directorio en la unidad de `c:\`, y nombre a los `TEMPOREROS \ FS` del directorio.
2. Va al directorio nombrado `C:\TEMP\FS`.
3. Utilice el FTP para navegar a la dirección IP asignada a los 15327.
4. Inicie sesión, y fije al modo binario con el comando `bin`.
5. Utilice el comando `get` de extraer estos seis archivos con el FTP: `vbjorb.jar launcher.jar compat.jar net.jar ele15327.jar if.jar` Por ejemplo, `vbjorb.jar del ftp>get`
6. Salga la aplicación FTP con el comando `quit` o `bye`.
7. Del prompt de `C:\TEMP`, cree un nuevo archivo llamado **CTC.BAT**. Cisco recomienda que usted no utiliza aplicación del Bloc de notas de Windows para esta acción.
8. Copie este script directamente al archivo **CTC.BAT**: `rem -----`

```
rem This script assumes that the JRE is installed in C:\Program
rem Files\JavaSoft\JRE\1.2. This script resides in C:\TEMP and
rem there is a directory C:\TEMP\FS which contains the following
rem JAR files: vbjorb.jar, launcher.jar, net.jar ele15327.jar and
rem if.jar. You can FTP these files from the XTC if necessary.
rem You must run this script from the C:\TEMP directory, or
rem modify all of the references to C:\TEMP below.
```

rem -----

@echo off

```
"C:\Program Files\JavaSoft\JRE\1.2\bin\java.exe"  
-Xmx128m -Dctc.orb.jarfile=vbjorb.jar -Dctc.cachejars=false  
-Xbootclasspath:c:\temp\fs\vbjorb.jar;  
"C:\Program Files\JavaSoft\JRE\1.2\lib\rt.jar"
```

-jar C:\TEMP\fs\LAUNCHER.jar file:///C:\TEMP %1% **Nota:** En la línea de comando arriba, a veces, usted necesita editar la trayectoria C:\Program Files\JavaSoft\JRE\1.2\bin\java.exe, en base de su configuración PC, y la versión JRE instalada. Para hacer así pues, busque la unidad de disco duro para **java.exe**, y substituya la trayectoria en la línea de comando con la trayectoria en su PC.**Precaución:** En el script, usted debe ingresar la línea de comando que comienza con C:\Program Files\JavaSoft\JRE en una sola línea, sin los retornos de carro.**Precaución:** Asegúrese de que el script esté guardado al archivo **CTC.BAT** en el directorio de C:\TEMP.

9. En el prompt DOS, teclee la *dirección IP del >ctc de C:\TEMP* del comando *ONS15327*. Los lanzamientos de la aplicación CTC de aquí.

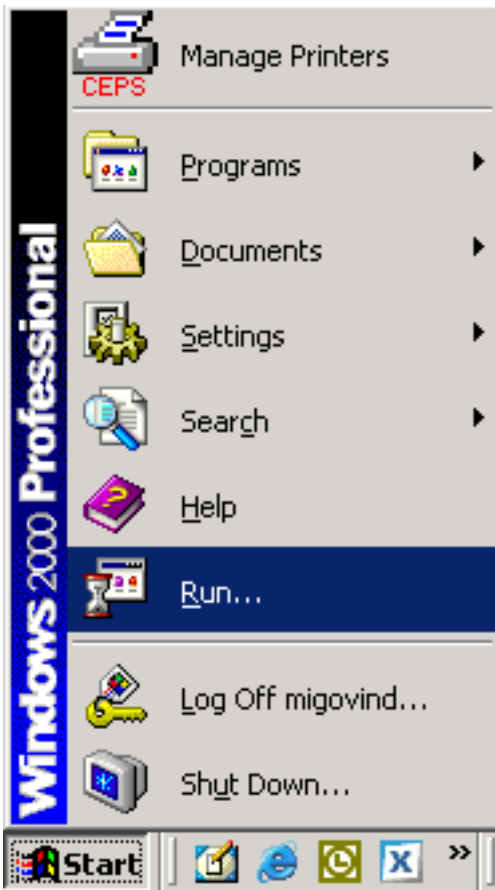
[Para los principiantes](#)

Esta sección explica cómo copiar los archivos necesarios para poner en marcha manualmente la aplicación CTC a su PC, y cómo editar y funcionar con los archivos copiados. Esta sección se significa para los lectores sin la experiencia anterior.

[Copie los archivos JAR al PC](#)

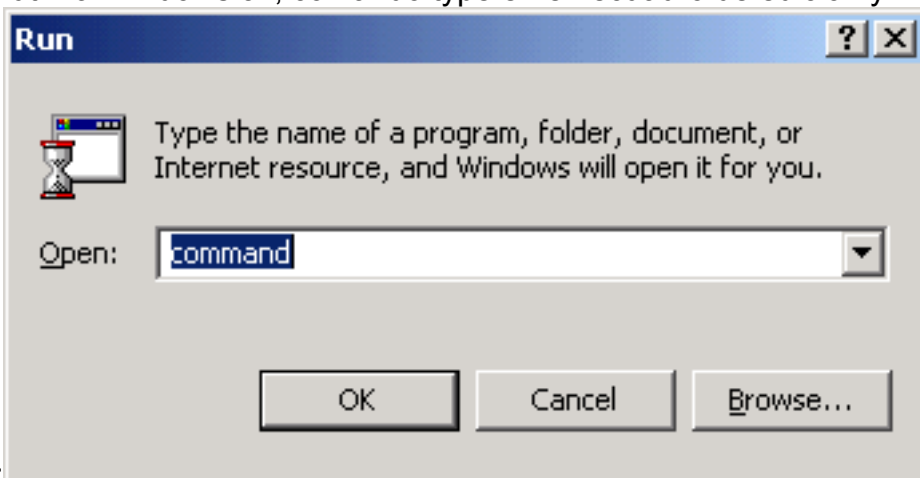
Complete estos pasos para copiar los archivos JAR al PC:

1. De la opinión de Windows, haga clic el **>Run del**



comienzo.

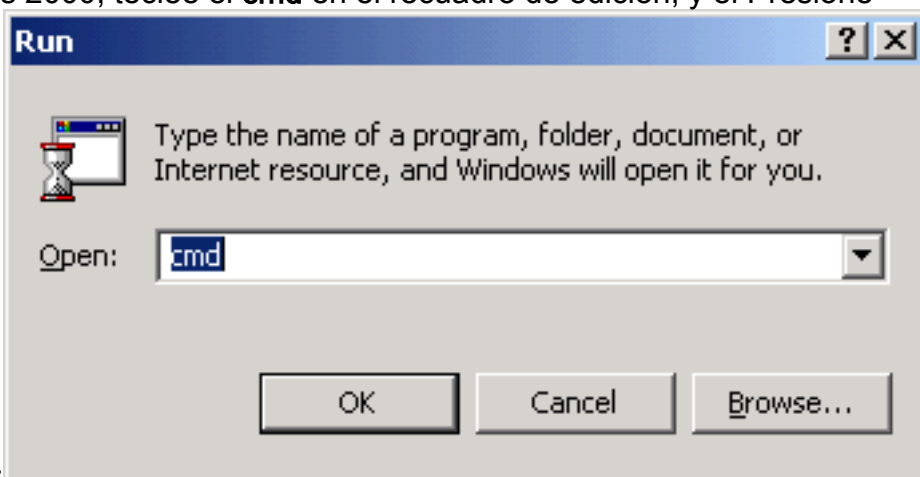
2. Si usted utiliza Windows 9x, comando type en el recuadro de edición y Presione



ENTER:

Si usted utiliza el

Windows 2000, teclee el **cmd** en el recuadro de edición, y el Presione



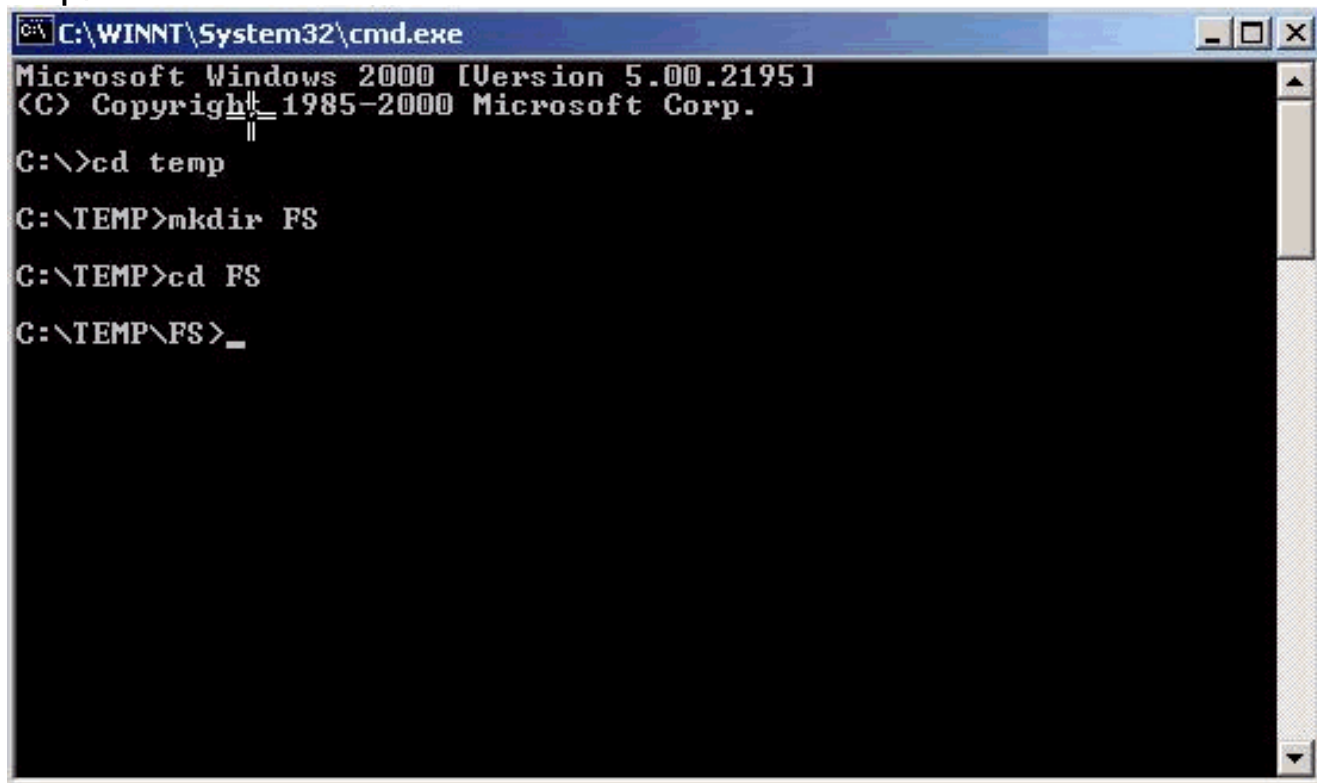
ENTER:

Una sesión DOS

comienza.

3. Del prompt de comandos DOS, complete estos pasos: Cambie el trayecto del directorio a

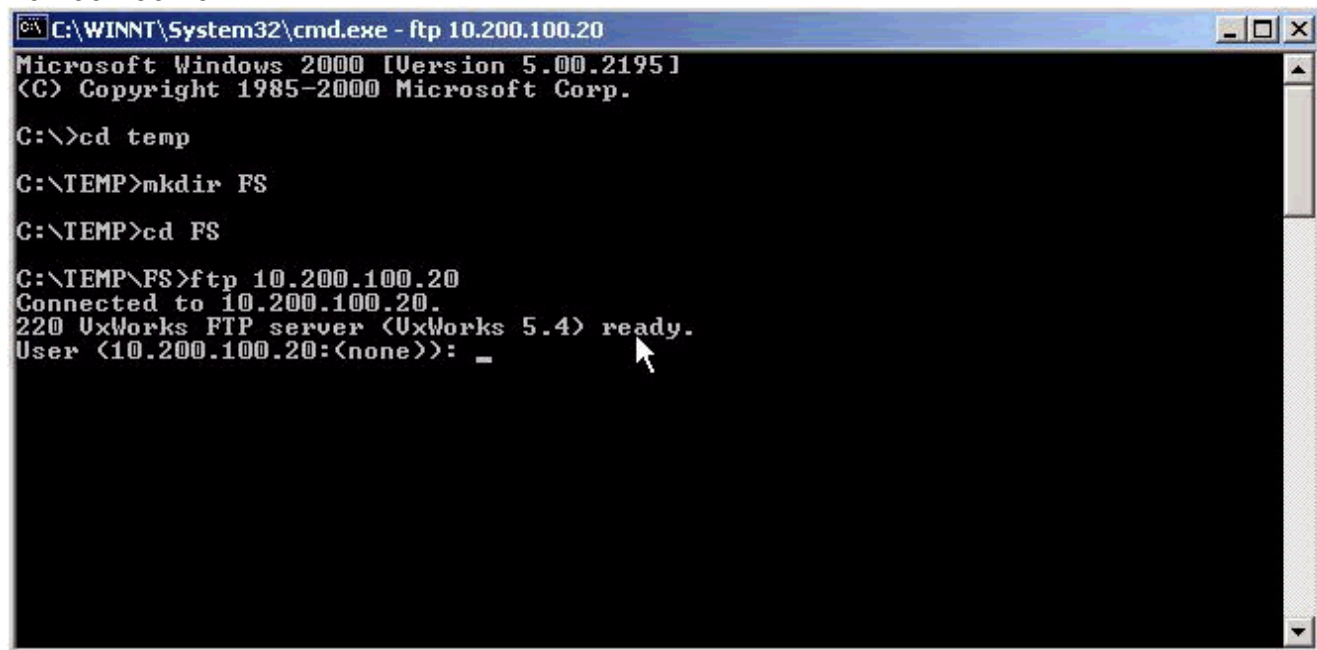
C:\TEMP. Para hacer así pues, teclee el **C: >cd \TEMPOREROS**. Cree un nuevo directorio llamado **FS** en C:\TEMP. Para hacer tan, teclee el comando **mkdir**. Cambie el trayecto del directorio a C:\TEMP\FS. Tipo **c:\cd temp\fs:**



```
C:\WINNT\System32\cmd.exe
Microsoft Windows 2000 [Version 5.00.2195]
(C) Copyright 1985-2000 Microsoft Corp.

C:\>cd temp
C:\TEMP>mkdir FS
C:\TEMP>cd FS
C:\TEMP\FS>_
```

4. Abra a una sesión FTP en los 15327 del nuevo directorio C:\TEMP\FS. Para hacer así pues, teclee el comando **ftp IP address of ONS15327**. En este ejemplo, la dirección IP de los 15327 es 10.200.100.20.



```
C:\WINNT\System32\cmd.exe - ftp 10.200.100.20
Microsoft Windows 2000 [Version 5.00.2195]
(C) Copyright 1985-2000 Microsoft Corp.

C:\>cd temp
C:\TEMP>mkdir FS
C:\TEMP>cd FS
C:\TEMP\FS>ftp 10.200.100.20
Connected to 10.200.100.20.
220 UxWorks FTP server (UxWorks 5.4) ready.
User (10.200.100.20:(none)): _
```

5. En el prompt, especifique su nombre de usuario y contraseña. Cuando le abren una sesión con éxito, la cadena, `usuario abierto una sesión` aparece:

```
C:\WINNT\System32\cmd.exe - ftp 10.200.100.20
Microsoft Windows 2000 [Version 5.00.2195]
(C) Copyright 1985-2000 Microsoft Corp.

C:\>cd temp
C:\TEMP>mkdir FS
C:\TEMP>cd FS
C:\TEMP\FS>ftp 10.200.100.20
Connected to 10.200.100.20.
220 UxWorks FTP server (UxWorks 5.4) ready.
User (10.200.100.20:(none)): cerent
331 Password required
Password:
230 User logged in
ftp> _
```

6. Switch al modo binario. Para hacer así pues, teclee el **comando bin** en el prompt de FTP, y el Presione ENTER:

```
C:\WINNT\System32\cmd.exe - ftp 10.200.100.20
Microsoft Windows 2000 [Version 5.00.2195]
(C) Copyright 1985-2000 Microsoft Corp.

C:\>cd temp
C:\TEMP>mkdir FS
C:\TEMP>cd FS
C:\TEMP\FS>ftp 10.200.100.20
Connected to 10.200.100.20.
220 UxWorks FTP server (UxWorks 5.4) ready.
User (10.200.100.20:(none)): cerent
331 Password required
Password:
230 User logged in
ftp> bin
200 Type set to I, binary mode
ftp> _
```

7. Utilice el **comando get** de extraer estos seis archivos con el FTP: vbjorb.jarlauncher.jarcompat.jarinet.jarele15327.jarif.jar
8. En la línea de comando, teclee el **comando get vbjorb.jar**, y el Presione ENTER de copiar el primer archivo al PC:


```
C:\WINNT\System32\cmd.exe - ftp 10.200.100.20
Microsoft Windows 2000 [Version 5.00.2195]
(C) Copyright 1985-2000 Microsoft Corp.

C:\>cd temp
C:\TEMP>mkdir FS
C:\TEMP>cd FS
C:\TEMP\FS>ftp 10.200.100.20
Connected to 10.200.100.20.
220 UxWorks FTP server (UxWorks 5.4) ready.
User (10.200.100.20:(none)): cerent
331 Password required
Password:
230 User logged in
ftp> bin
200 Type set to I, binary mode
ftp> get vbjorb.jar
200 Port set okay
150 Opening BINARY mode data connection
226 Transfer complete
ftp: 2588225 bytes received in 4.98Seconds 520.04Kbytes/sec.
ftp> _
```

Continúe tecleando el **comando get** con los otros cinco nombres del archivo hasta que los seis archivos se copien con éxito al PC.

9. Salga la aplicación FTP con el **comando quit** o **bye**:

```
C:\WINNT\System32\cmd.exe
ftp: 2625788 bytes received in 4.98Seconds 527.58Kbytes/sec.
ftp> get launcher.jar
200 Port set okay
150 Opening BINARY mode data connection
226 Transfer complete
ftp: 63751 bytes received in 0.29Seconds 219.08Kbytes/sec.
ftp> get net.jar
200 Port set okay
150 Opening BINARY mode data connection
226 Transfer complete
ftp: 1265000 bytes received in 2.48Seconds 509.26Kbytes/sec.
ftp> get ele15327.jar
200 Port set okay
150 Opening BINARY mode data connection
226 Transfer complete
ftp: 2600701 bytes received in 4.83Seconds 538.78Kbytes/sec.
ftp> get if.jar
200 Port set okay
150 Opening BINARY mode data connection
226 Transfer complete
ftp: 155414 bytes received in 0.47Seconds 330.67Kbytes/sec.
ftp> bye
221 Bye...see you later
C:\TEMP\FS>
```

10. Cambie el trayecto del directorio a `C:\TEMP`. Para hacer así pues, teclee `C:\cd`. Teclee al **explorador** para abrir la aplicación del Explorador de Windows:

```
C:\WINNT\System32\cmd.exe
226 Transfer complete
ftp: 63751 bytes received in 0.29Seconds 219.08Kbytes/sec.
ftp> get net.jar
200 Port set okay
150 Opening BINARY mode data connection
226 Transfer complete
ftp: 1265000 bytes received in 2.48Seconds 509.26Kbytes/sec.
ftp> get ele15327.jar
200 Port set okay
150 Opening BINARY mode data connection
226 Transfer complete
ftp: 2600701 bytes received in 4.83Seconds 538.78Kbytes/sec.
ftp> get if.jar
200 Port set okay
150 Opening BINARY mode data connection
226 Transfer complete
ftp: 155414 bytes received in 0.47Seconds 330.67Kbytes/sec.
ftp> bye
221 Bye...see you later

C:\TEMP\FS>cd..

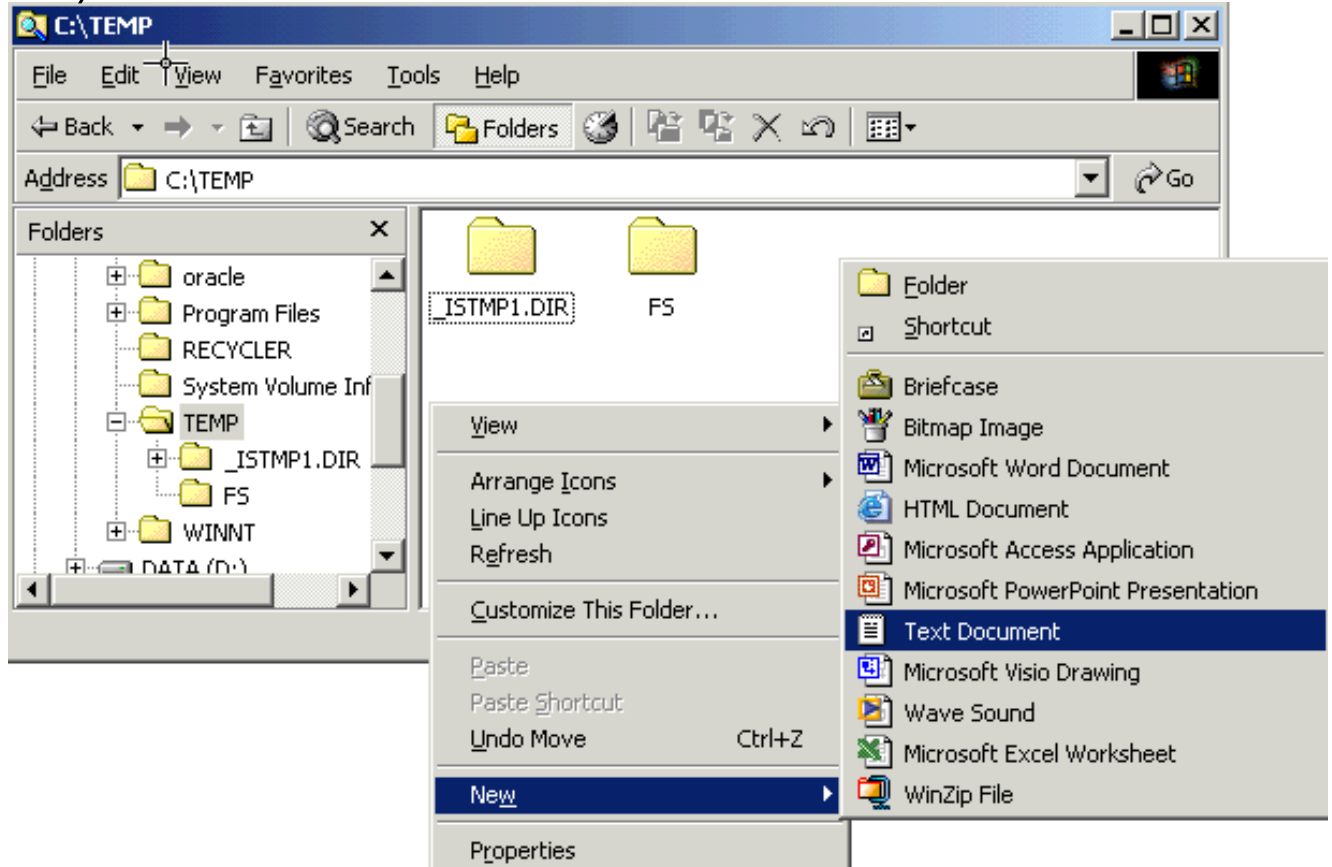
C:\TEMP>explorer

C:\TEMP>
```

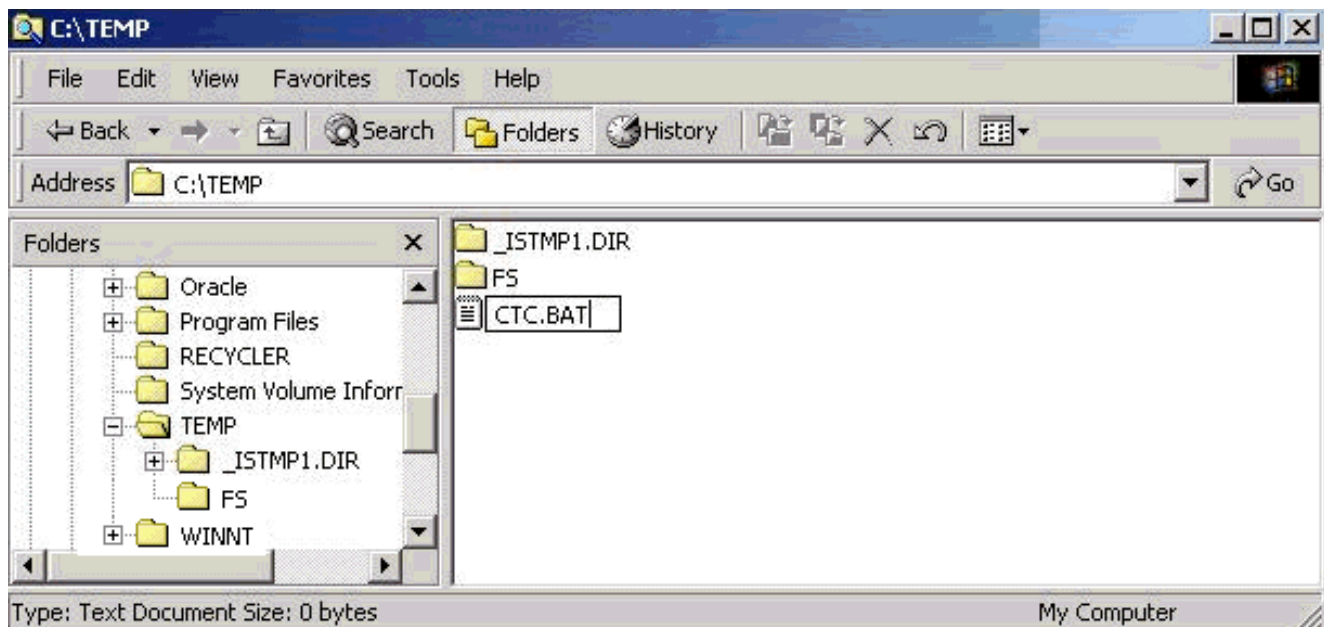
[Cree, edite, y salve el archivo CTC.BAT](#)

Complete estos pasos para crear, para editar y para salvar el archivo por lote **CTC.BAT** en el PC:

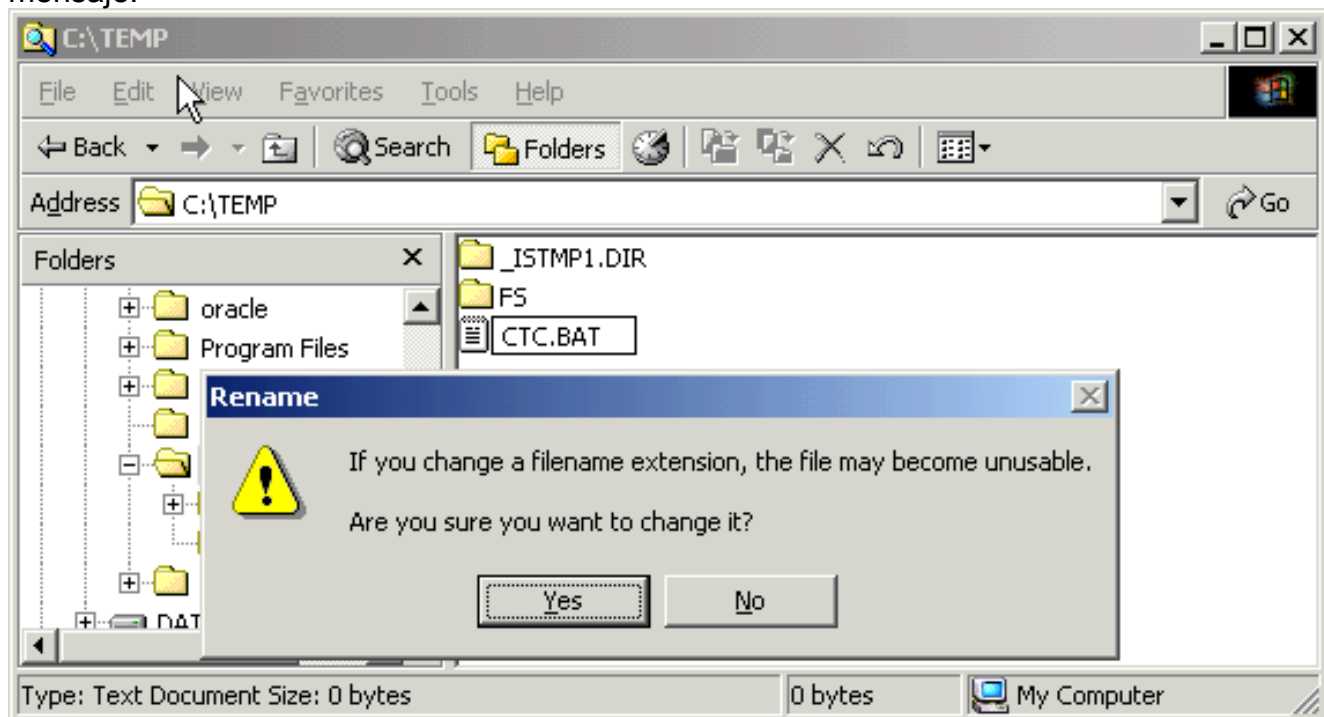
1. Vaya al directorio de `C:\TEMP`. Cree un nuevo archivo de texto. Para hacer así pues, haga clic con el botón derecho del ratón dondequiera en el directorio, y seleccione **nuevo > Text document (Documento de texto)**:



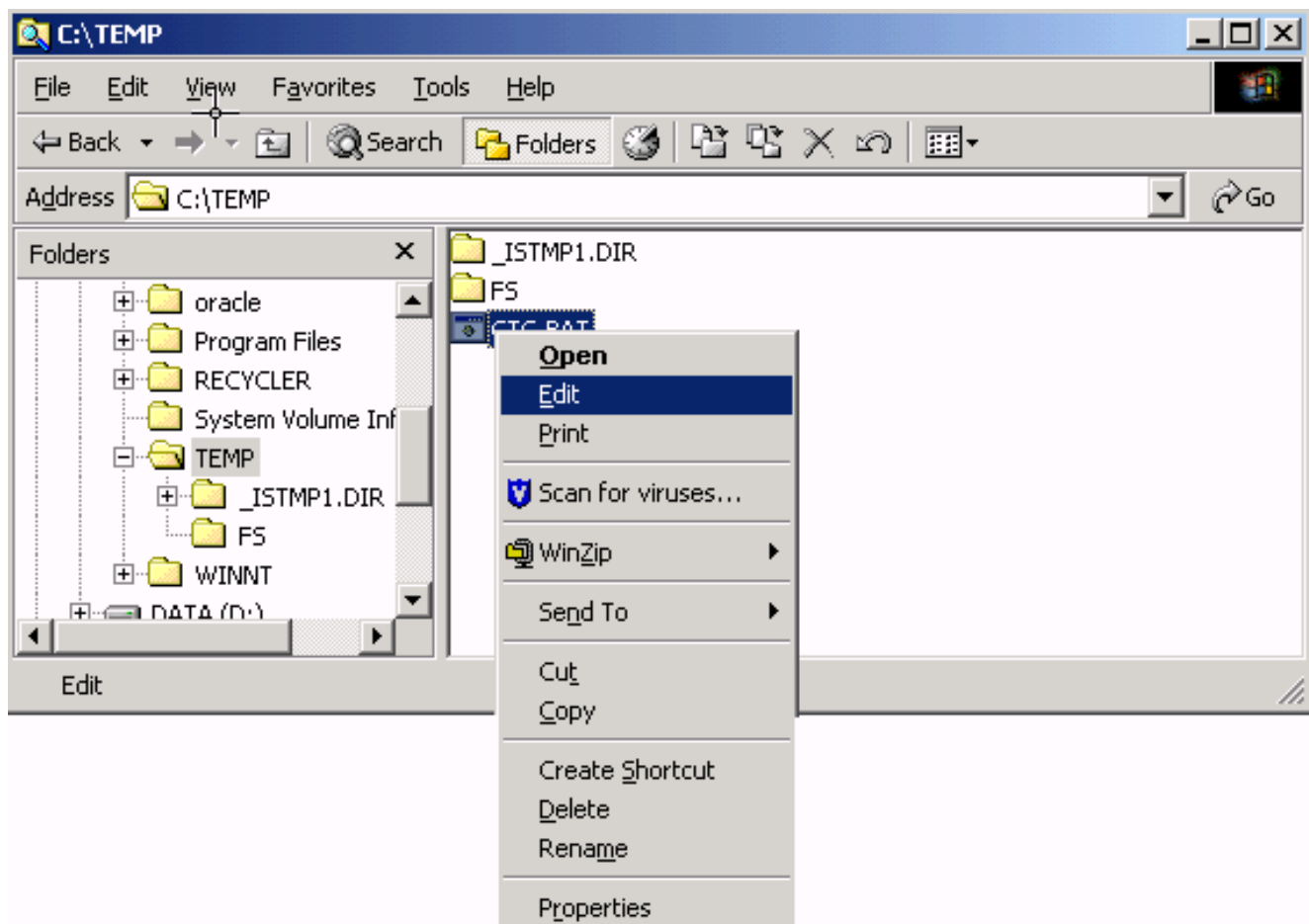
2. Cambie el nombre del archivo al **CTC.BAT**, como se muestra aquí:



3. Haga clic **sí** cuando aparece la casilla de mensaje:



4. Haga clic con el botón derecho del ratón el **CTC.BAT**, y selecto **edite** del menú contextual.



5. Abra el archivo **CTC.BAT**, y la copia-goma este texto directamente en el archivo: `rem -----`

```

rem This script assumes that the JRE is installed in C:\Program
rem Files\JavaSoft\JRE\1.2. This script resides in C:\TEMP and
rem there is a directory C:\TEMP\FS which contains the following
rem JAR files: vbjorb.jar, launcher.jar, net.jar ele15327.jar and
rem if.jar. You can FTP these files from the XTC if necessary.
rem You must run this script from the C:\TEMP directory, or
rem modify all of the references to C:\TEMP below.

rem -----
@echo off

"C:\Program Files\JavaSoft\JRE\1.2\bin\java.exe"

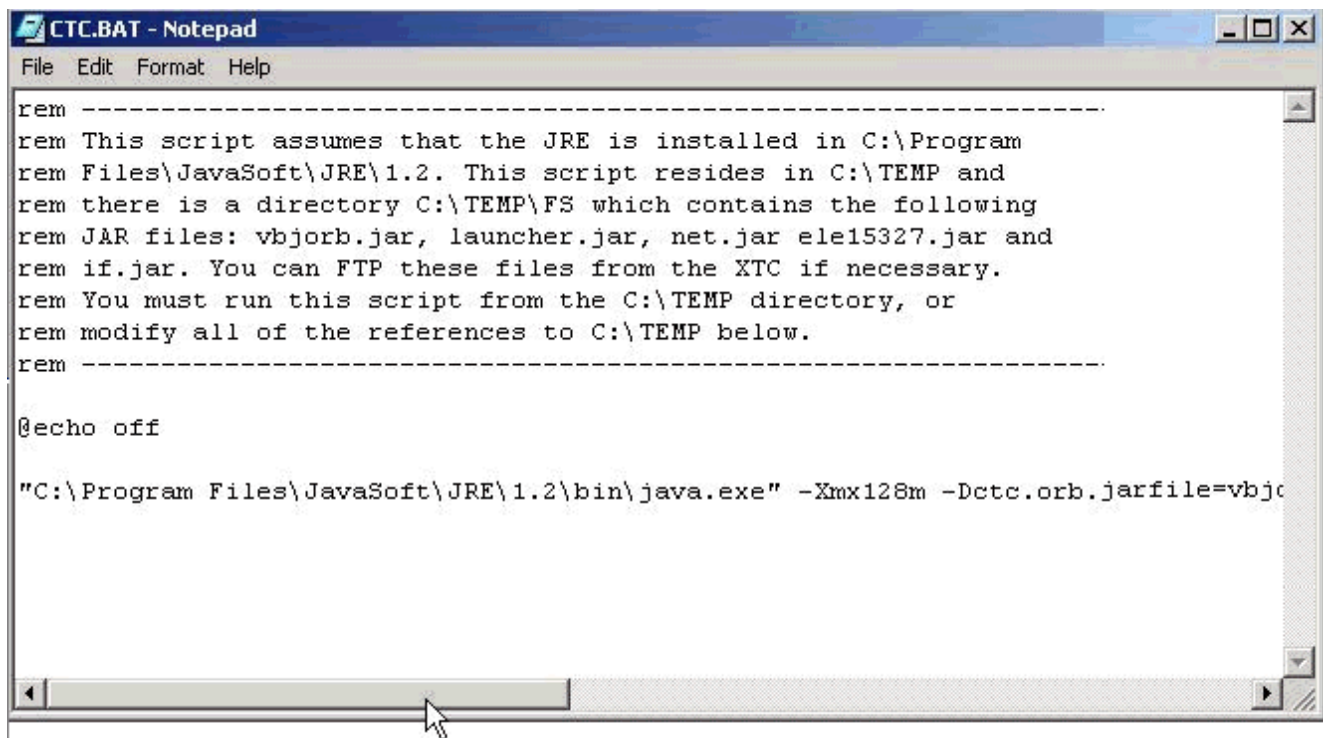
-Xmx128m -Dctc.orb.jarfile=vbjorb.jar

-Dctc.cachejars=false -Xbootclasspath:c:\temp\fs\vbjorb.jar;"C:\Program
Files\JavaSoft\JRE\1.2\lib\rt.jar" -jar C:\TEMP\fs\LAUNCHER.jar

file:///C:\TEMP %1%

```

El texto copiado debe aparecer como esto:



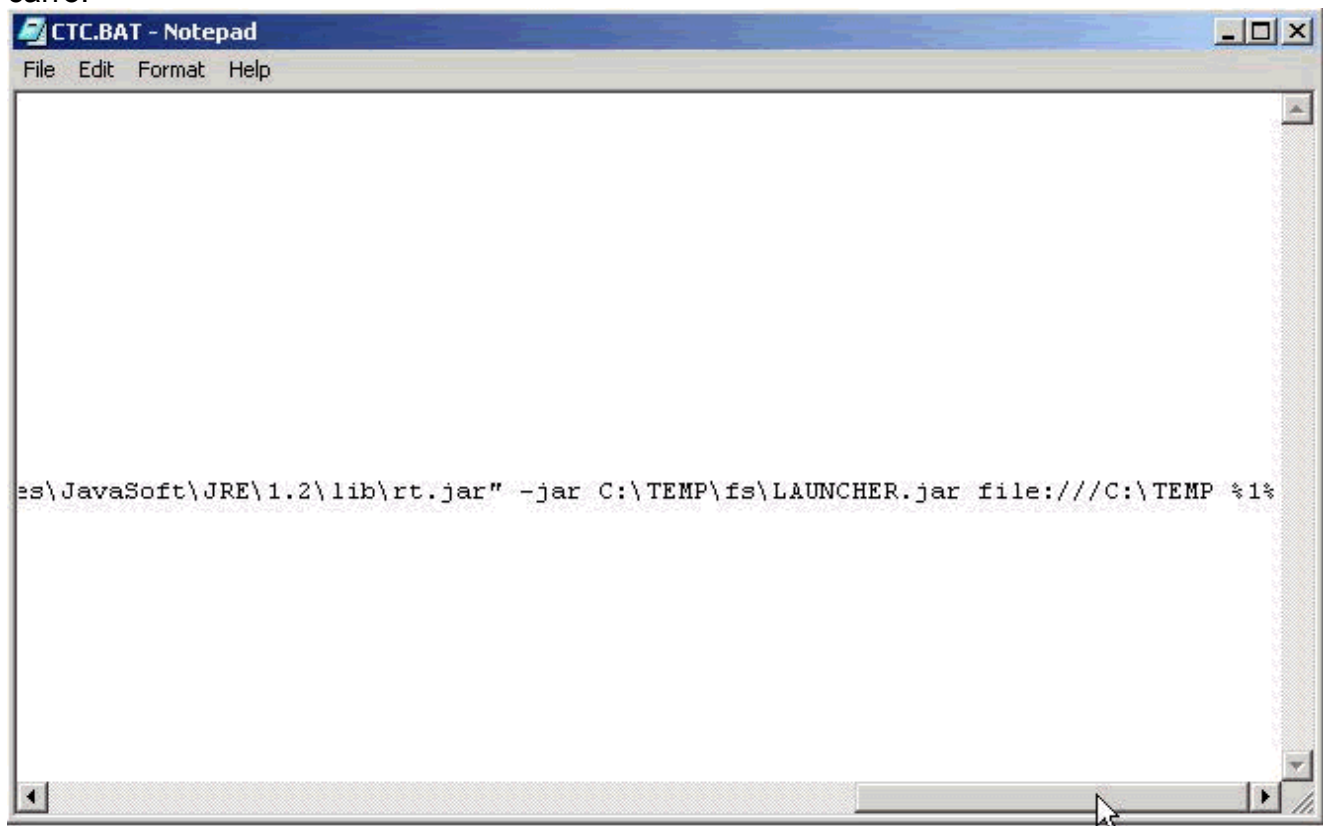
```
CTC.BAT - Notepad
File Edit Format Help

rem -----
rem This script assumes that the JRE is installed in C:\Program
rem Files\JavaSoft\JRE\1.2. This script resides in C:\TEMP and
rem there is a directory C:\TEMP\FS which contains the following
rem JAR files: vbjorb.jar, launcher.jar, net.jar ele15327.jar and
rem if.jar. You can FTP these files from the XTC if necessary.
rem You must run this script from the C:\TEMP directory, or
rem modify all of the references to C:\TEMP below.
rem -----

@echo off

"C:\Program Files\JavaSoft\JRE\1.2\bin\java.exe" -Xmx128m -Dctc.orb.jarfile=vbjc
```

Nota: En la línea de comando, a veces usted necesidad de editar la trayectoria `C:\Program Files\JavaSoft\JRE\1.2\bin\java.exe`, en base de su configuración PC, y de la versión JRE instalados. Para hacer así pues, busque la unidad de disco duro para `java.exe`, y substituya la trayectoria en la línea de comando con la trayectoria en su PC. **Precaución:** En el script, usted debe ingresar la línea de comando que comienza con `C:\Program Files\JavaSoft\JRE` en una sola línea, sin los retornos de carro:



```
CTC.BAT - Notepad
File Edit Format Help

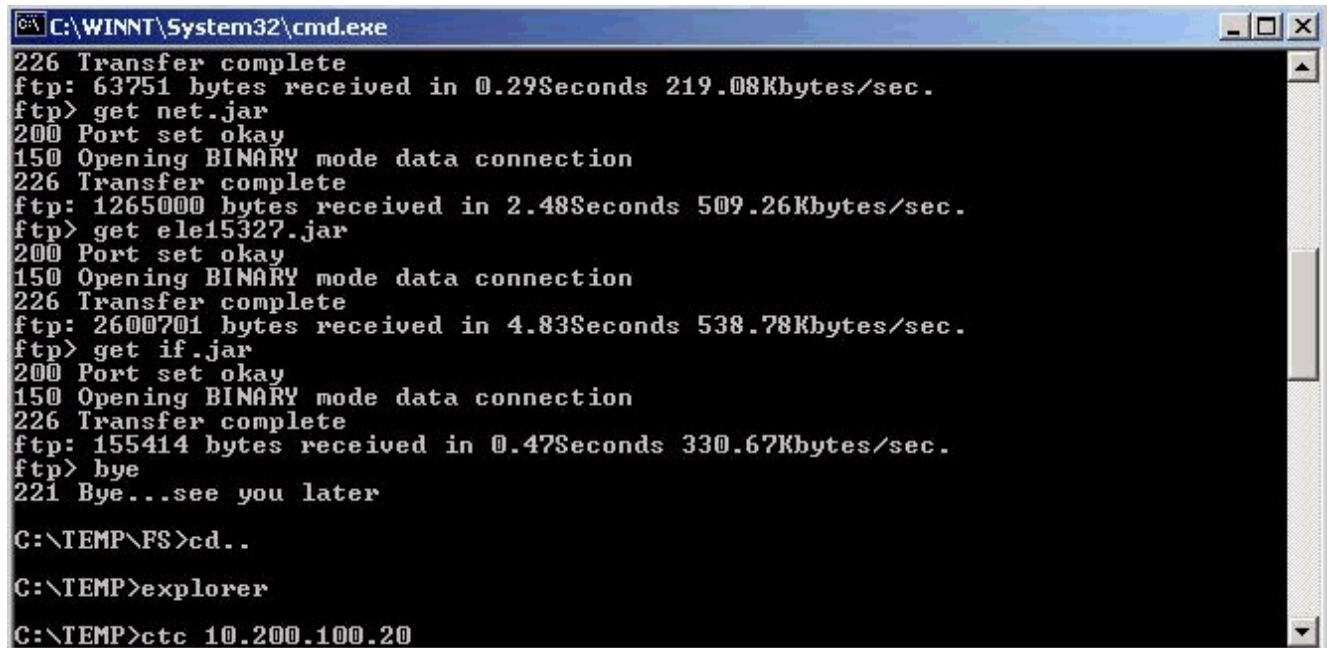
es\JavaSoft\JRE\1.2\lib\rt.jar" -jar C:\TEMP\fs\LAUNCHER.jar file:///C:\TEMP %1%
```

Precaución: Asegúrese de que el script esté guardado al archivo `CTC.BAT` en el directorio de `C:\TEMP`.

[Ponga en marcha manualmente la aplicación CTC](#)

Complete estos pasos para poner en marcha manualmente la aplicación CTC:

1. Del prompt DOS, teclee el comando **ctc IP address of the ONS15327**. En este ejemplo, la dirección IP es 10.200.100.20.



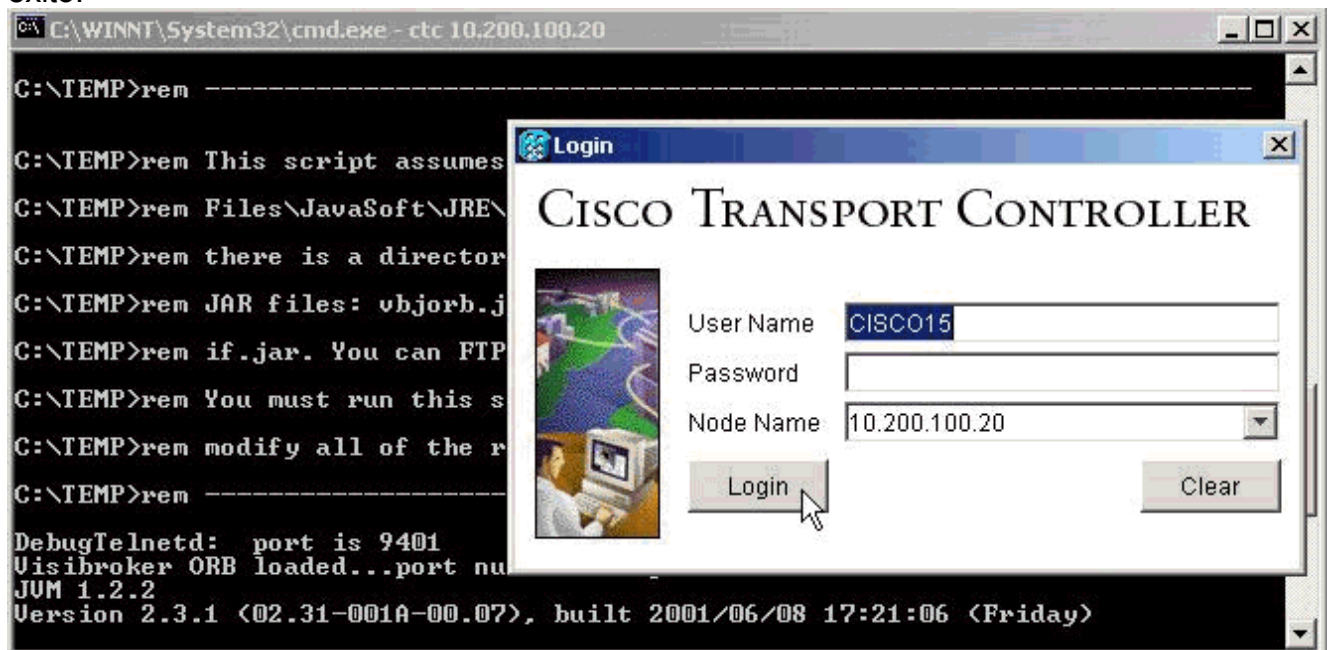
```
C:\WINNT\System32\cmd.exe
226 Transfer complete
ftp: 63751 bytes received in 0.29Seconds 219.08Kbytes/sec.
ftp> get net.jar
200 Port set okay
150 Opening BINARY mode data connection
226 Transfer complete
ftp: 1265000 bytes received in 2.48Seconds 509.26Kbytes/sec.
ftp> get ele15327.jar
200 Port set okay
150 Opening BINARY mode data connection
226 Transfer complete
ftp: 2600701 bytes received in 4.83Seconds 538.78Kbytes/sec.
ftp> get if.jar
200 Port set okay
150 Opening BINARY mode data connection
226 Transfer complete
ftp: 155414 bytes received in 0.47Seconds 330.67Kbytes/sec.
ftp> bye
221 Bye...see you later

C:\TEMP\FS>cd..

C:\TEMP>explorer

C:\TEMP>ctc 10.200.100.20
```

2. La aplicación CTC debe ahora iniciar con éxito:



```
C:\WINNT\System32\cmd.exe - ctc 10.200.100.20

C:\TEMP>rem -----
C:\TEMP>rem This script assumes
C:\TEMP>rem Files\JavaSoft\JRE\
C:\TEMP>rem there is a director
C:\TEMP>rem JAR files: objorb.j
C:\TEMP>rem if.jar. You can FTP
C:\TEMP>rem You must run this s
C:\TEMP>rem modify all of the r
C:\TEMP>rem -----

DebugTelnetd: port is 9401
Visibroker ORB loaded...port nu
JUM 1.2.2
Version 2.3.1 <02.31-001A-00.07>, built 2001/06/08 17:21:06 <Friday>
```

Login

CISCO TRANSPORT CONTROLLER

User Name:

Password:

Node Name:

[Información Relacionada](#)

- [Página de soporte de productos ópticos](#)
- [Soporte Técnico y Documentación - Cisco Systems](#)