

Cómo substituir el módulo NCB en el ONS 15252

Contenido

[Introducción](#)

[prerrequisitos](#)

[Requisitos](#)

[Componentes Utilizados](#)

[Convenciones](#)

[Procedimiento de reemplazo](#)

[Determine el software NCB original y la versión de hardware](#)

[Sostenga todos los archivos de NCB a su PC](#)

[Reemplazar NCB](#)

[Iniciar la NCB](#)

[Restaurar los archivos de configuración a la nueva NCB](#)

[Información Relacionada](#)

Introducción

El Network Control Board (NCB) reside en el Multi-Channel Unit del ONS 15252 (MCU), y recibe el CPU así como todos sus periférico. NCB incluye el Nonvolatile Random Access Memory permanente (NVRAM), donde el software del sistema, snm.out, y residen los archivos de configuración de la base de datos. Si usted substituye un módulo NCB, el reemplazo NCB tiene el software del sistema, pero no tiene ningún conocimiento de su configuración. Por lo tanto, usted debe transferir los archivos de configuración de NCB original al reemplazo NCB.

Este documento recorre usted con los pasos para substituir un módulo NCB, y describe cómo transferir los archivos de configuración.

prerrequisitos

Requisitos

Cisco recomienda que tenga conocimiento sobre estos temas:

- La dirección IP de NCB que usted quiere substituirle — necesidad esta información de iniciar sesión y de tomar un respaldo de todos los archivos en NCB. Usted puede substituir NCB sólo después de usted sostiene todos los archivos en NCB original.
- Flujo de tráfico aunque la interfaz de la capa del cliente vira hacia el lado de babor (los clips) — cuando el reemplazo de NCB está en curso, el tráfico continúa fluyendo sin embargo los clips. Los módulos del CLIP uno mismo-sincronizan con sus compañeros respectivos, y no

necesitan la ayuda de NCB de llevar el tráfico.

- Configuración de la PC — Asegúrese de que su PC esté configurado correctamente para comunicarse con el sistema 15200. Entre en contacto con su administrador de sistema para más información sobre su configuración de red en caso necesario.
- **El snm.out y los qdbs.cfgfiles** — Nuevo NCB incluye por lo menos dos archivos, a saber, el **snm.out** y el **qdbs.cfg**. Estos dos archivos son específicos para cada versión de software. Si NCB tiene una versión 1.04 del archivo del snm.out, el mismo del archivo del qdbs.cfg sea de la misma versión. **Note:** Este documento asume que el reemplazo NCB tiene el mismo **snm.out** y versiones qdbs.cfgfile que NCB original.

Componentes Utilizados

La información que contiene este documento se basa en las siguientes versiones de software y hardware.

- Software: versión 1.04 del snm.out
- Hardware -01, -02

La información que contiene este documento se creó a partir de los dispositivos en un ambiente de laboratorio específico. Todos los dispositivos que se utilizan en este documento se pusieron en funcionamiento con una configuración verificada (predeterminada). Si la red está funcionando, asegúrese de haber comprendido el impacto que puede tener cualquier comando.

Convenciones

Consulte [Convenciones de Consejos Técnicos Cisco](#) para obtener más información sobre las convenciones del documento.

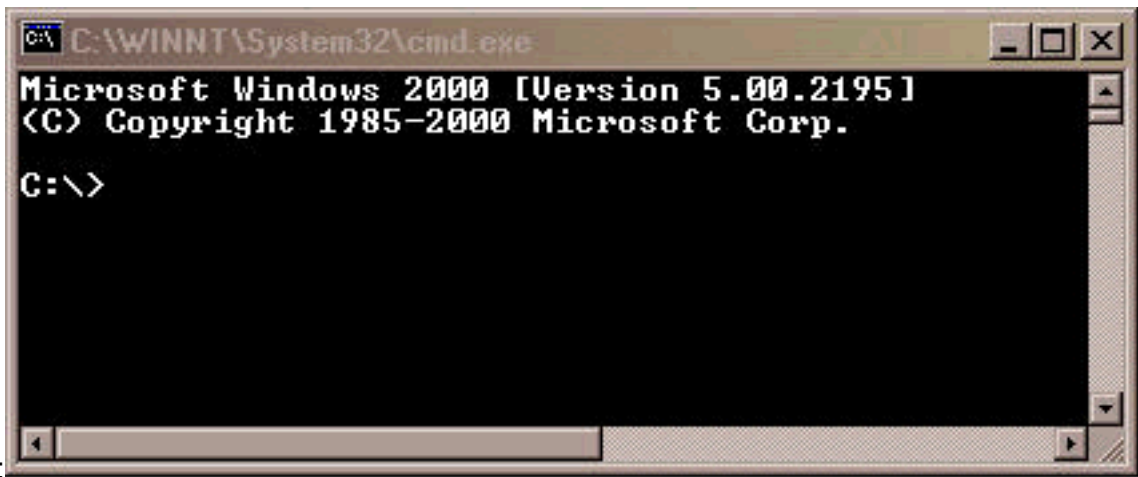
Procedimiento de reemplazo

Esta sección describe el procedimiento para substituir NCB.

Determine el software NCB original y la versión de hardware

Complete estos pasos:

1. Seleccione el **Start (Inicio) > Run (Ejecutar)** en su PC o laptop. Aparece el cuadro de diálogo Ejecutar.
2. **Cmd** del tipo, y **AUTORIZACIÓN** del teclado. El comando prompt

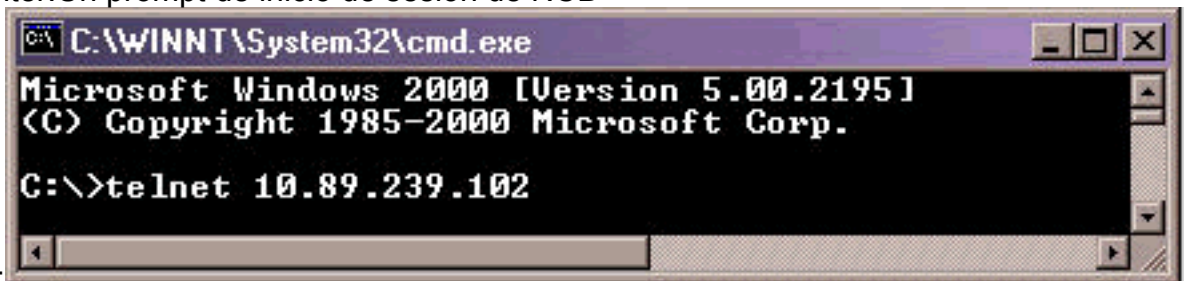


```
C:\WINNT\System32\cmd.exe
Microsoft Windows 2000 [Version 5.00.2195]
(C) Copyright 1985-2000 Microsoft Corp.

C:\>
```

aparece:

3. En `c:\>` el prompt, **Telnet IP Address** del tipo, donde está la dirección IP la *dirección IP de NCB*.
4. Press Enter.Un prompt de inicio de sesión de NCB

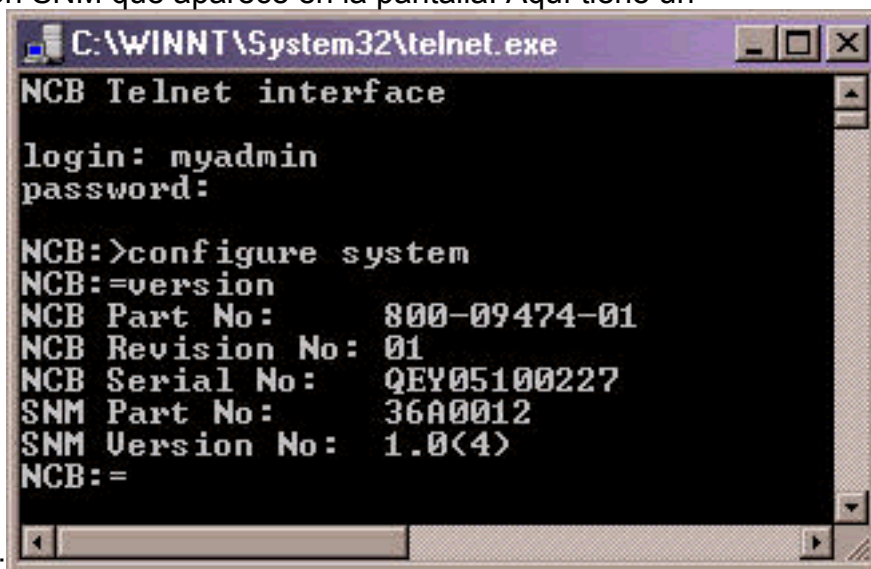


```
C:\WINNT\System32\cmd.exe
Microsoft Windows 2000 [Version 5.00.2195]
(C) Copyright 1985-2000 Microsoft Corp.

C:\>telnet 10.89.239.102
```

aparece:

5. En el prompt de inicio de sesión NCB, teclee un Nombre de usuario con los privilegios de administrador, y el Presione ENTER.
6. En el prompt de contraseña, teclee la contraseña para el usuario administrador, y el Presione ENTER.**Note:** Cada usuario en los 15200 puede ser abierto una sesión solamente una vez. Si abren una sesión a un usuario ya, usted no puede iniciar sesión con el mismo Nombre de usuario.
7. En `NCB: >` indique, **sistema de la configuración del tipo**, y Presione ENTER. `NCB: =` el prompt aparece.
8. **Versión** y Presione ENTER del tipo. Registre el número de revisión de NCB y el número de la versión SNM que aparece en la pantalla. Aquí tiene un



```
C:\WINNT\System32\telnet.exe
NCB Telnet interface

login: myadmin
password:

NCB:>configure system
NCB:=version
NCB Part No:      800-09474-01
NCB Revision No: 01
NCB Serial No:   QEY05100227
SNM Part No:     36A0012
SNM Version No:  1.0(4)
NCB:=
```

ejemplo:

9. **Lista 0** del tipo, y Presione ENTER.Una lista de archivos que residan actualmente en NCB aparece.Registre los nombres de los archivos, y obsérvelos abajo de cuántos archivos están en la lista.**Note:** En base de su configuración específica, usted puede tener más o menos

archivos que los que aparecen en este ejemplo:

```
NCB:=list 0
Sat Nov 17 18:25:03 2001 1087312 snm.out
Sat Nov 17 18:25:28 2001 40008 qdbs.cfg
Sun Nov 18 18:27:31 2001 252 snmp.cfg
Sun Nov 18 18:27:51 2001 45 sys_inet.sys
Sun Nov 18 18:28:04 2001 34 sys_ipfilt.sys
Mon Nov 19 11:05:53 2001 1606 users.cfg
NCB:=
```

10. Determine si usted necesita el defragment el NCB. Para hacer así pues, control si los archivos uces de los en la lista tienen el [deleted] de la palabra al lado de ellos. Si usted ve el [deleted] de la palabra al lado de los archivos uces de los, usted debe defragment NCB.
11. Para el defragment NCB, completa estos pasos:**Note:** Si ningunos archivos tienen el [deleted] de la palabra al lado de ellos, usted puede saltar estos pasos, y va al paso 12.En NCB: = indique, el **defrag 0** del tipo y Presione ENTER.El mensaje en curso del Defragmentation aparece. Este comando tarda cerca de dos minutos para ejecutar. Usted debe esperar este comando de completar. Cuando el comando es completo, NCB: = el prompt aparece otra vez.

```
C:\WINNT\System32\cmd.exe - telnet 10.89.239.102
NCB:>conf sys
NCB:=list 0
Sat Nov 17 18:25:03 2001 1087312 snm.out
Sat Nov 17 18:25:28 2001 40008 qdbs.cfg
Sun Nov 18 18:27:31 2001 252 snmp.cfg
Sun Nov 18 18:27:51 2001 45 sys_inet.sys
Sun Nov 18 18:28:04 2001 34 sys_ipfilt.sys
Sun Nov 18 18:28:10 2001 1606 users.cfg [deleted]
Mon Nov 19 11:05:53 2001 1606 users.cfg
NCB:=defrag 0
Defragmentation in progress...

NCB:=list 0
Sat Nov 17 18:25:03 2001 1087312 snm.out
Sat Nov 17 18:25:28 2001 40008 qdbs.cfg
Sun Nov 18 18:27:31 2001 252 snmp.cfg
Sun Nov 18 18:27:51 2001 45 sys_inet.sys
Sun Nov 18 18:28:04 2001 34 sys_ipfilt.sys
Mon Nov 19 11:05:53 2001 1606 users.cfg
NCB:=
```

Lista 0 del tipo, y Presione ENTER. Asegúrese de que ningún nombre de fichero contenga el [deleted] de la palabra.

12. En NCB: = prompt, **ipconf** del tipo y Presione ENTER.La información sobre la dirección IP actual de NCB, la máscara de subred, y el gateway aparece:

```
C:\WINNT\System32\cmd.exe - telnet 10.89.239.102
NCB:=ipconf
IP address: 10.89.239.102
Subnet mask: 255.255.255.128
Default gateway: 10.89.239.1
NCB:=
```

Registre esta información para su uso posterior.

13. En NCB: = prompt, **salida** del tipo y Presione ENTER.
14. En NCB: > prompt, **salida** del tipo y Presione ENTER.La conexión al host se

termina:



```
C:\WINNT\System32\cmd.exe
NCB:=exit
NCB:>exit

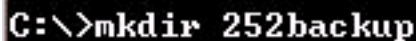
Connection to host lost.

C:\>
```

Sostenga todos los archivos de NCB a su PC

Complete estos pasos:

1. Abra el comando prompt (véase los pasos 1 y 2 del [determinar la sección del software NCB original y de la versión de hardware](#)).
2. En `c:\ >` el prompt, teclee el *foldername del mkdir*, y el Presione ENTER. Aquí, el *foldername* refiere al nombre del directorio que usted quiere crear. Aquí tiene un

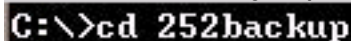


```
C:\>mkdir 252backup
```

ejemplo: `C:\>`

En este ejemplo, el *foldername* es `252backup`.

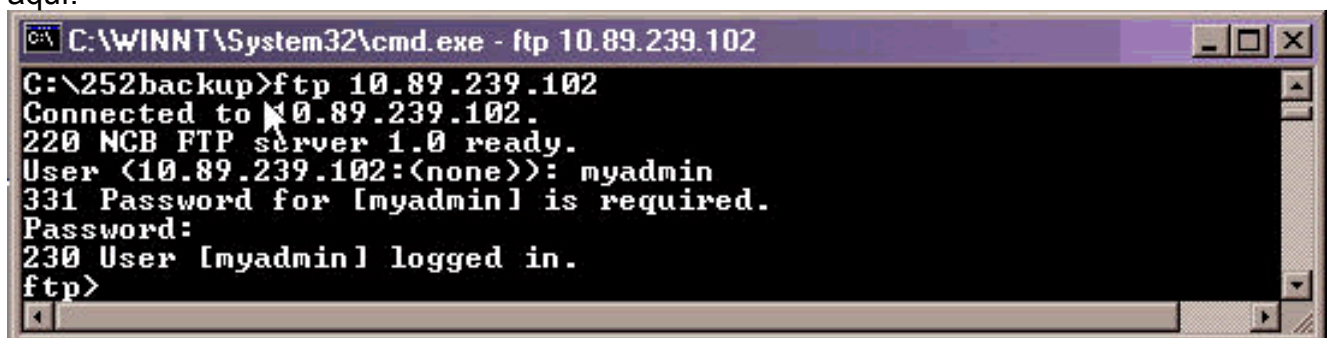
3. En `c:\ >` el prompt, teclee el *foldername cd*, y el Presione ENTER. Aquí, el *foldername* es la carpeta de destino. En este ejemplo, el nombre de la carpeta es



```
C:\>cd 252backup
```

252backup: `C:\252backup>`

4. En `c:\foldername >` el prompt, el *IP Address ftp del* tipo, y el Presione ENTER. Aquí, la *dirección IP* refiere a la dirección IP 15200 del sistema NCB.
5. En el prompt del *usuario*, teclee un Nombre de usuario válido 15200 con los privilegios de administrador, y después teclee la contraseña. Si el Nombre de usuario y la contraseña están correctos, usted inicia sesión, como se muestra aquí:



```
C:\WINNT\System32\cmd.exe - ftp 10.89.239.102
C:\252backup>ftp 10.89.239.102
Connected to 10.89.239.102.
220 NCB FTP server 1.0 ready.
User (10.89.239.102:(none)): myadmin
331 Password for [myadmin] is required.
Password:
230 User [myadmin] logged in.
ftp>
```

6. En el prompt del `ftp>`, el *dir* del tipo, y el Presione ENTER. Una lista de todos los archivos en NCB aparece:

```
C:\WINNT\System32\cmd.exe - ftp 10.89.239.102
ftp> dir
200 Port command successful.
150 Opening data connection.
01-11-13 10:56                45 sys_inet.sys
01-11-17 18:25            1087312 snm.out
01-11-17 18:25            400008 qdbs.cfg
01-11-17 18:27             1606 users.cfg
01-11-17 18:29              34 sys_ipfilt.sys
01-11-17 18:29              252 snmp.cfg
226 304 bytes successfully transferred.
ftp: 304 bytes received in 0.00Seconds 304000.00Kbytes/sec.
ftp>
```

7. Ahora, copie todos los archivos en NCB al directorio de backup en su PC. Comience con el archivo del `snm.out`. Complete estos pasos: En el prompt del `ftp>`, teclee el **compartimiento**, y el Presione

ENTER:

```
C:\WINNT\System32\cmd.exe - ftp 10.89.239.102
ftp> bin
200 Type set to I.
ftp>
```

El tipo

consigue el `snm.out`, y el Presione

ENTER:

```
C:\WINNT\System32\cmd.exe - ftp 10.89.239.102
ftp> get snm.out
200 Port command successful.
150 Opening data connection.
226 1087312 bytes successfully transferred.
ftp: 1087312 bytes received in 1.00Seconds 1086.23Kbytes/sec.
ftp>
```

8. Sostenga el resto de los archivos que residen en NCB a su PC. Complete estos pasos: En el prompt del `ftp>`, teclee el **ASCII**, y el Presione

ENTER:

```
C:\WINNT\System32\cmd.exe - ftp 10.89.239.102
ftp> ascii
200 Type set to A.
ftp>
```

El tipo

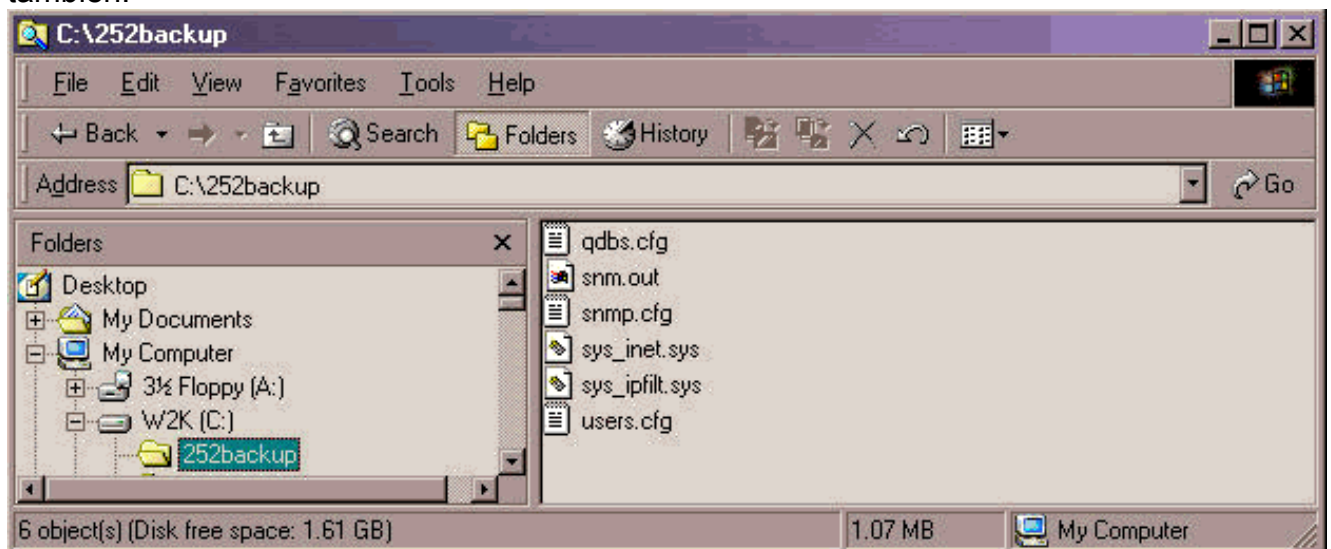
consigue el *nombre de fichero*, y el Presione ENTER. Substituya el *nombre de fichero* por el nombre del archivo cada vez usted problema este comando, como se muestra aquí:

```

C:\WINNT\System32\cmd.exe - ftp 10.89.239.102
ftp> get qdbs.cfg
200 Port command successful.
150 Opening data connection.
226 40008 bytes successfully transfered.
ftp: 40008 bytes received in 0.02Seconds 2000.40Kbytes/sec.
ftp> get snmp.cfg
200 Port command successful.
150 Opening data connection.
226 252 bytes successfully transferred.
ftp: 252 bytes received in 0.00Seconds 252000.00Kbytes/sec.
ftp> get sys_inet.sys
200 Port command successful.
150 Opening data connection.
226 45 bytes successfully transferred.
ftp: 45 bytes received in 0.00Seconds 45000.00Kbytes/sec.
ftp> get sys_ipfilt.sys
200 Port command successful.
150 Opening data connection.
226 34 bytes successfully transfered.
ftp: 34 bytes received in 0.00Seconds 34000.00Kbytes/sec.
ftp> get users.cfg
200 Port command successful.
150 Opening data connection.
226 1606 bytes successfully transfered.
ftp: 1606 bytes received in 0.00Seconds 1606000.00Kbytes/sec.
ftp>

```

9. En su PC o laptop, abra al explorador Explorador de Windows para verificar si todos los archivos enumerados en NCB ahora están en el directorio de backup. Este ejemplo confirma que los seis archivos que estaban en NCB original están en el directorio de backup también:



10. Cuando usted ha verificado que todos los archivos están copiados, usted puede cerrar la ventana FTP. Para esto, el adiós del tipo, y el Presione ENTER. c:\foldername > el prompt aparece otra

```

ftp> bye
221 Closing control connection.

C:\252backup>

```

vez: El respaldo de los archivos es completo ahora. **Caution:** No sostenga el archivo del qdbs.cfg en vez del snm.outfile. Estos dos archivos necesitan sincronizar con uno a.

[Reemplazar NCB](#)

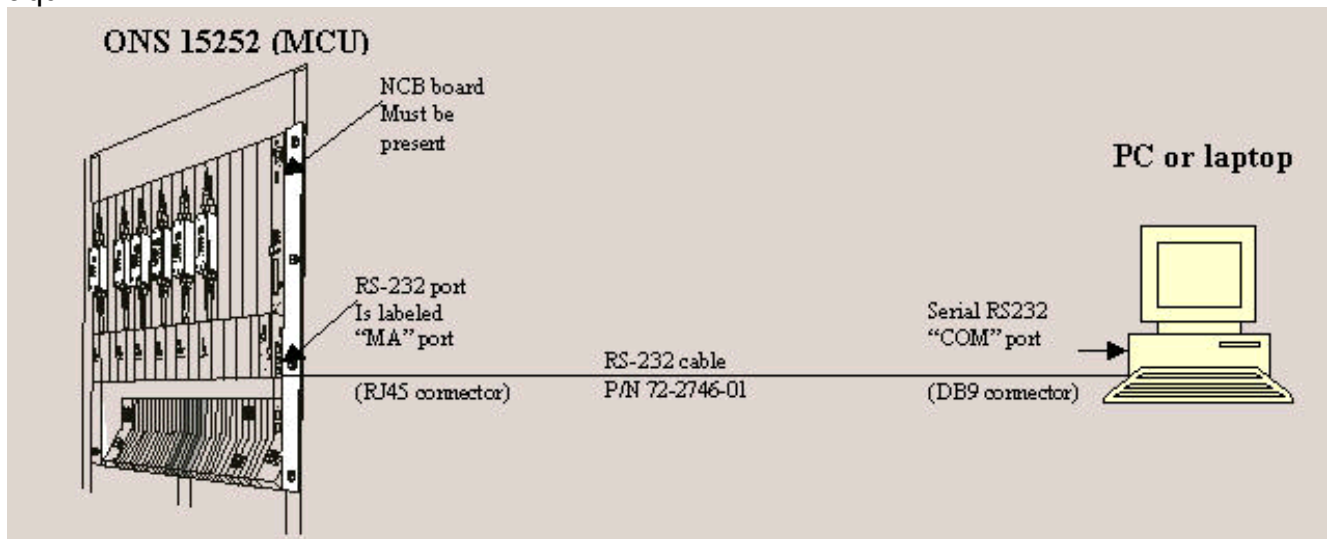
Después de que el respaldo de todos los archivos de NCB sea completo, quite y sustituya NCB de las 15252 unidades de control multipunto (MCU). Complete estos pasos:

1. Desconecte el cable Ethernet del módulo NCB.
2. Afloje las empulgueras.**Note:** Los tornillos del módulo NCB se equipan de los criados.
3. Quite cuidadosamente el módulo NCB de los 15252 MCU.
4. Alinee el módulo NCB de recambio con el slot del módulo NCB.
5. Inserte cuidadosamente el módulo en el slot.**Note:** Asegúrese de que el conector de backplane y el conector de módulo NCB estén acoplados correctamente y de que no se pellizca ningunas fibras ópticas.
6. Apriete las empulgueras.
7. Conecte el cable Ethernet con el módulo NCB.

Iniciar la NCB

Esta sección proporciona el procedimiento para crear a un usuario administrador y para asignar una dirección IP, una máscara, y un gateway a nuevo NCB. Complete estos pasos:

1. Utilice el cable CIM RS-232 (P/N 72-2746-01) proporcionado el sistema para conectar su PC o puerto COM serial de la laptop con el puerto del Acceso de administración 15252 (MA) en la tarjeta CIM, como se muestra aquí:



2. En el PC o la laptop, abra un programa de emulación de terminal (por ejemplo, hyperterminal), y configure el puerto COM basado en estos valores: Velocidad: 19200 bit/s Bits de datos: 8 Paridad: Ninguno Bits de parada: 1 Control de flujo: Ninguno Emulación: VT100 Ascii sending (Envío de Ascii) de la configuración de las configuraciones > ASCII: Envíe la línea extremos con los Lines Feed avance de línea Aquí está un ejemplo de los pasos a completar cuando usted utiliza el hyperterminal para configurar los parámetros RS-232: **Start (Inicio) > Programs (Programas) > Accesories (Accesorios) > Communications (Comunicaciones) > Hyperterminal (HyperTerminal)** del teclado. La ventana HyperTerminal aparece. Teclee un nombre de sesión en el cuadro de diálogo de descripción de conexión, y haga clic la **AUTORIZACIÓN**. La conexión con el cuadro de diálogo aparece. Seleccione el **COM1** de la conexión usando la lista, y haga clic la **AUTORIZACIÓN**. El cuadro de diálogo Propiedades COM1 aparece. Clic en Archivo > **propiedades**. El cuadro de diálogo Propiedades aparece. Haga clic la lengüeta de las **configuraciones**, y después haga clic el

botón Ascii Setup Button. El cuadro de diálogo de la configuración ASCII aparece. Marque la **línea extremos del envío con la** casilla de verificación de los **Lines Feedavance de línea.** El Haga Click en OK hasta todos los cuadros de diálogo se cierra. Deje la ventana HyperTerminal abierta.

3. Después de que usted conecte el cable CIM RS-232, y fije los parámetros HyperTerminales, Presione ENTER. El sistema responde con un prompt de inicio de sesión. Presione ENTER otra vez. No hay contraseña necesaria, tan Presione ENTER otra vez. NCB: > e1 prompt aparece. **Note:** Si usted no recibe una respuesta de los 15252, utilice un diverso puerto COM.
4. Ahora, cree a un usuario con los privilegios de administrador. Complete estos pasos: En NCB: > e1 prompt, tipo **crea el > del user1 del <del usuario**, y el Presione ENTER. El sistema responde con el mensaje, "> creado del user1 del <.". El prompt user1:# aparece en la pantalla. En el prompt user1:#, la **contraseña password1 del** tipo, y el Presione ENTER para crear una contraseña para el usuario nuevo. El tipo **privilegia el administrador**, y el Presione ENTER. **Salida del** tipo, y Presione ENTER. > Del user1 del <del usuario del cometer del tipo.
5. Fije el IP Address inicial del módulo NCB. Complete estos pasos: En NCB: > prompt, **sistema de la configuración del** tipo, y Presione ENTER. En NCB: = prompt, **ipconf del** tipo <IP Address> <Subnet> <gateway>, y Presione ENTER. Aquí, la **dirección IP** representa la dirección IP, la **subred** es la máscara de subred, y significa del **gateway el** default gateway para el reemplazo NCB. **Note:** Los valores que usted teclea para estos parámetros deben ser los mismos valores que usted obtuvo del NCB original (véase el paso 12 del [determinar la sección del software NCB original y de la versión de hardware](#)). En NCB: = indique, **reinicialización del** tipo, y Presione ENTER.

```
155252 - HyperTerminal
File Edit View Call Transfer Help
[Icons]
NCB RS-232 interface
login:
password:
NCB:>create user myadmin
Created 'myadmin'
myadmin:#password myadmin
myadmin:#privileges administrator
myadmin:#exit
NCB:>commit user myadmin
NCB:>show user
-----+-----+-----
name | privileges | state
-----+-----+-----
myadmin | administrator | offline
-----+-----+-----
NCB:>configure system
NCB:=ipconf 10.89.239.102 255.255.255.128 10.89.239.1
IP address set, please reboot
NCB:=reboot
System shutdown started...
```

Connected 2:50:14 VT100 19200 8-N-1 SCROLL CAPS NUM Capture Print echo

6. Desconecte el cable del adaptador CIM RS-232. El administrador de subred en el módulo NCB ahora tiene una dirección IP, que usted puede acceder directamente en el acceso de Ethernet en el módulo NCB.

[Restaurar los archivos de configuración a la nueva NCB](#)

Este procedimiento enumera los pasos para copiar todos los archivos, excepto el **snm.out** y el **qdbf.cfg**, del directorio de backup PC a nuevo NCB. No copie estos dos archivos a nuevo NCB porque nuevo NCB contiene ya estos dos archivos. Estos dos archivos están instalados en la fábrica.

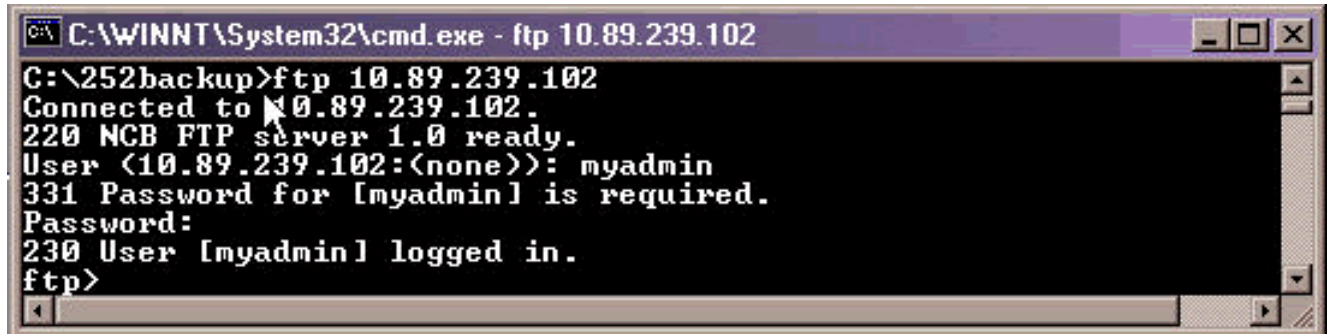
Complete estos pasos:

1. Asegúrese de que su PC o laptop esté conectado con el acceso de Ethernet en el módulo NCB.
2. Abra el comando prompt (véase los pasos 1 y 2 del [determinar la](#) sección del [software NCB original y de la versión de hardware](#)).
3. En `c:\> cd <el prompt>`, teclee el *foldername cd*, donde está el nombre el *foldername de la* carpeta donde residen los archivos con copia de

```
C:\>cd 25\backup
C:\252backup>
```

seguridad.

4. Press Enter.
5. Comience a una sesión FTP a NCB. Para hacer así pues, en `C:\foldername >` el prompt, *dirección IP ftp del tipo*, donde la *dirección IP* representa la dirección IP de nuevo NCB.
Press
Enter.



```
C:\WINNT\System32\cmd.exe - ftp 10.89.239.102
C:\252backup>ftp 10.89.239.102
Connected to 10.89.239.102.
220 NCB FTP server 1.0 ready.
User (10.89.239.102:(none)): myadmin
331 Password for [myadmin] is required.
Password:
230 User [myadmin] logged in.
ftp>
```

6. Teclee el Nombre de usuario del administrador que usted creó en el paso 4 de la [inicialización la](#) sección de [NCB](#).
7. Press Enter.
8. En el prompt de contraseña, teclee la contraseña, y el Presione ENTER. Un mensaje que le abren una sesión con éxito aparece, y un prompt del `ftp>` aparece.
9. Determine qué archivos están ya en el NCB. Para esto, teclee el `dir` y el Presione ENTER. Una lista de todos los archivos que residen actualmente en el reemplazo NCB aparece. Además, los dos `snm.out` de los archivos y el `qdbb.cfg`, que están instalados en la fábrica deben también estar presentes. En base de la versión de NCB, usted puede ver dos archivos adicionales, `sys_inet.sys` and `network.cfg`. Asegure ese `snm.out` y el presente `qdbb.cfg`.



```
ftp> dir
200 Port command successful.
150 Opening data connection.
01-11-17 18:25          1087312  snm.out
01-11-17 18:25           40008  qdbb.cfg
226 97 bytes successfully transferred.
ftp: 97 bytes received in 0.00Seconds 97000.00Kbytes/sec.
ftp>
```

10. En el prompt del `ftp>`, teclee el `ASCII`, y el Presione ENTER.
11. Uno por uno, transferencia todos los archivos (excepto el `snm.out` y el `qdbb.cfg`) del directorio de backup a nuevo NCB. En el prompt del `ftp>`, el tipo puso el *nombre de fichero*, y el Presione ENTER. Aquí, el *nombre de fichero* representa el nombre del archivo que usted quiere para moverse desde el directorio de backup PC a nuevo NCB. Un mensaje se visualiza para indicar que cada archivo está transferido con éxito, como se muestra aquí:

```

ftp> put snmp.cfg
200 Port command successful.
150 Opening data connection.
226 252 bytes successfully transferred.
ftp: 252 bytes sent in 0.00Seconds 252000.00Kbytes/sec.
ftp> put sys_inet.sys
200 Port command successful.
150 Opening data connection.
226 45 bytes successfully transferred.
ftp: 45 bytes sent in 0.00Seconds 45000.00Kbytes/sec.
ftp> put sys_ipfilt.sys
200 Port command successful.
150 Opening data connection.
226 34 bytes successfully transferred.
ftp: 34 bytes sent in 0.00Seconds 34000.00Kbytes/sec.
ftp> put users.cfg
200 Port command successful.
150 Opening data connection.
226 1606 bytes successfully transferred.
ftp: 1606 bytes sent in 0.00Seconds 1606000.00Kbytes/sec.
ftp>

```

Note: Note que `snm.out` y `qdbns.cfg` are los únicos dos archivos que no se transfieren a nuevo NCB.

12. Verifique si nuevo NCB muestre a mismos archivos que NCB original tenía. Para esto, teclee el `dir` y el Presione ENTER.

```

ftp> dir
200 Port command successful.
150 Opening data connection.
01-11-17 18:25          1087312 snm.out
01-11-17 18:25           40008 qdbns.cfg
01-11-18 18:27            252 snmp.cfg
01-11-18 18:27             45 sys_inet.sys
01-11-18 18:28             34 sys_ipfilt.sys
01-11-18 18:28           1606 users.cfg
226 304 bytes successfully transferred.
ftp: 304 bytes received in 0.00Seconds 304000.00Kbytes/sec.
ftp>

```

Note: Un archivo adicional nombrado `network.cfg` puede estar presente en nuevo NCB. Este archivo puede ser presente cuando NCB original no tiene este archivo y nuevo NCB contiene este archivo. Usted no necesita realizar ninguna acción en este caso. Proceda al siguiente paso.

13. Teclee el `adiós`, y el Presione ENTER para cerrar la ventana

```

ftp> bye
221 Closing control connection.
C:\252backup>
FTP.

```

14. Reinicie NCB para que los archivos de configuración descargados tomen el efecto. Complete estos pasos: Establezca a una sesión telnet a NCB con el nombre y la contraseña de usuario administrador que usted creó. En `NCB: >` indique, **sistema de la configuración del tipo**, y Presione ENTER. En `NCB: =` indique, el **snm.out 10 del ldboot 0 del tipo**, y Presione ENTER. Note: El número después de que el `ldboot` sea un cero y allí es un espacio antes y después del cero. **Reinicialización del tipo**, y Presione ENTER. Note: Cuando usted reinicia NCB, los archivos de configuración originales de NCB que usted transferencia a nuevo NCB toma efecto, y quitan al Usuario administrador que usted creó en nuevo NCB y utilizado en el paso 12a. Los únicos usuarios autorizados a iniciar sesión son los que estaban en NCB original. Estos Nombres de usuario se enumeran en el `users.cfg` del archivo.

15. Telnet a nuevo NCB con un nombre de usuario administrador que existió previamente en NCB original.
16. Marque la nueva versión del software NCB. Para esto, teclee el **sistema de la configuración** en `NCB: >` prompt, y Presione ENTER.
17. En `NCB: =` prompt, **versión del** tipo y Presione ENTER. Asegúrese de que la versión de software sea lo mismo que en NCB original.

El procedimiento de reemplazo de NCB es completo ahora.

[Información Relacionada](#)

- [Manual del módulo del Cisco ONS 15200, versión 1.0.1](#)
- [Eliminación de NCB y reemplazo](#)
- [Descripción funcional de NCB](#)
- [Soporte Técnico y Documentación - Cisco Systems](#)