

# El configurar ATURDE con los dispositivos de Módem-distribución

## Contenido

[Introducción](#)

[prerrequisitos](#)

[Requisitos](#)

[Componentes Utilizados](#)

[Convenciones](#)

[Configurar](#)

[Diagrama de la red](#)

[Configuraciones](#)

[Verificación](#)

[Troubleshooting](#)

[Información Relacionada](#)

## [Introducción](#)

Este documento proporciona una configuración de muestra para configurar el Serial Tunnel (STUN) con los dispositivos de Módem-distribución (MSD).

## [prerrequisitos](#)

### [Requisitos](#)

No hay requisitos específicos para este documento.

### [Componentes Utilizados](#)

Este documento no tiene restricciones específicas en cuanto a versiones de software y de hardware.

### [Convenciones](#)

Para obtener más información sobre las convenciones del documento, consulte [Convenciones de Consejos Técnicos de Cisco](#).

## [Configurar](#)

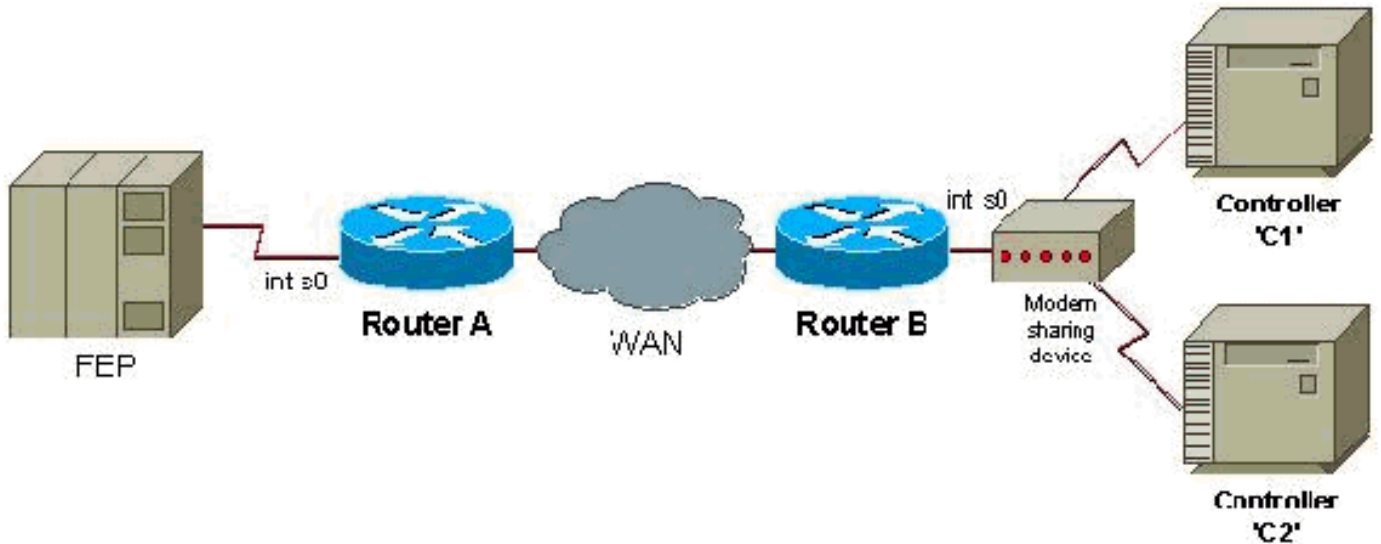
En esta sección encontrará la información para configurar las funciones descritas en este

documento.

**Nota:** Para obtener información adicional sobre los comandos que se utilizan en este documento, use la Command Lookup Tool (solo para clientes [registrados](#)).

## Diagrama de la red

En este documento, se utiliza esta configuración de red:



## Configuraciones

En este documento, se utilizan estas configuraciones:

- [router A](#)
- [router B](#)

### router A

```
stun peer-name 1.0.0.1
stun protocol-group 9 sdlc

interface serial 0
encapsulation stun
stun group 9
stun route address c1 tcp 5.0.0.1 local-ack
stun route address c2 tcp 5.0.0.1 local-ack
stun sdlc-role secondary
sdlc address c1
sdlc address c2

interface loopback 0
ip address 1.0.0.1 255.255.255.0
```

### router B

```
stun peer-name 5.0.0.1
stun protocol-group 9 sdlc

interface serial 0
encapsulation stun
stun group 9
```

```
stun route address c1 tcp 1.0.0.1 local-ack
stun route address c2 tcp 1.0.0.1 local-ack
stun sdlc-role primary
sdlc address c1
sdlc address c2

interface loopback 0
ip address 5.0.0.1 255.255.255.0
```

**Nota:** El Router que asocia a un MSD debe utilizar el half duplex o debe atar con correa el alto del terminal de datos preparado (DTR), si el router sirve como dispositivo DCE. También, el Routing IP y las configuraciones WAN no aparecen, para la simplicidad. Para más detalles, refiera al documento [configurando y el \(STUN\) del Troubleshooting Serial Tunneling](#).

## [Verificación](#)

Actualmente, no hay un procedimiento de verificación disponible para esta configuración.

## [Troubleshooting](#)

Actualmente, no hay información específica de troubleshooting disponible para esta configuración.

## [Información Relacionada](#)

- [Soporte STUN/BSTUN](#)
- [Soporte Técnico - Cisco Systems](#)