

El configurar ATURDE con el encapsulado combinado

Contenido

[Introducción](#)

[Antes de comenzar](#)

[Convenciones](#)

[prerrequisitos](#)

[Componentes Utilizados](#)

[Configurar](#)

[Diagrama de la red](#)

[Configuraciones](#)

[Verificación](#)

[Troubleshooting](#)

[Información Relacionada](#)

[Introducción](#)

Este documento proporciona una configuración de muestra para configurar el (STUN) del Serial Tunneling con el encapsulado combinado.

[Antes de comenzar](#)

[Convenciones](#)

Para obtener más información sobre las convenciones del documento, consulte [Convenciones de Consejos Técnicos de Cisco](#).

[prerrequisitos](#)

No hay requisitos previos específicos para este documento.

[Componentes Utilizados](#)

Este documento no tiene restricciones específicas en cuanto a versiones de software y de hardware.

La información que se presenta en este documento se originó a partir de dispositivos dentro de un ambiente de laboratorio específico. Todos los dispositivos que se utilizan en este documento se pusieron en funcionamiento con una configuración verificada (predeterminada). Si la red está funcionando, asegúrese de haber comprendido el impacto que puede tener un comando antes de

ejecutarlo.

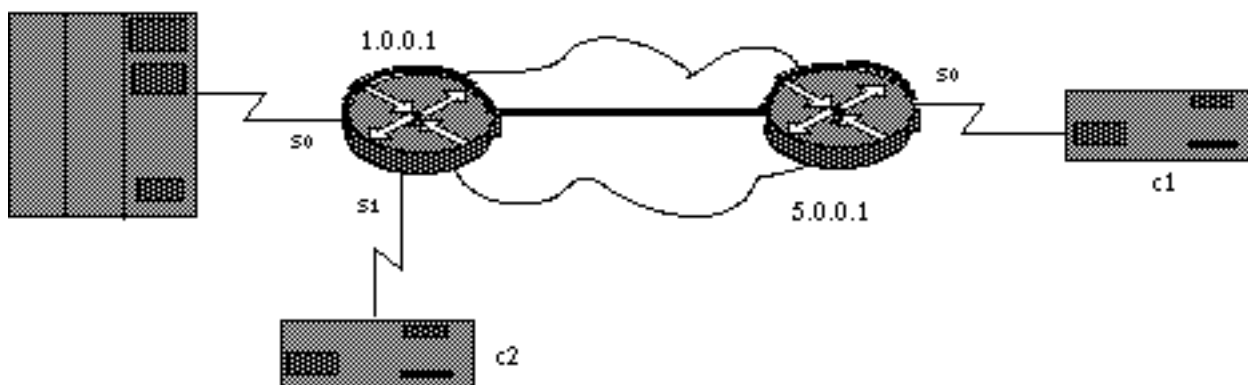
Configurar

En esta sección encontrará la información para configurar las funciones descritas en este documento.

Nota: Para obtener información adicional sobre los comandos que se utilizan en este documento, use la Command Lookup Tool (solo para clientes [registrados](#)).

Diagrama de la red

Este documento utiliza la instalación de red que se muestra en el siguiente diagrama.



Configuraciones

Este documento usa las configuraciones detalladas a continuación.

- router A
- router B

router A

```
stun peer-name 1.0.0.1
stun protocol-group 9 sdlc

interface serial 0
encapsulation stun
stun group 9
stun route address c1 tcp 5.0.0.1
stun route address c2 interface serial 1 direct

interface serial 1
encapsulation stun
stun group 9
stun route address c2 interface serial 0 direct

interface loopback 0
ip address 1.0.0.1 255.255.255.0
```

router B

```
stun peer-name 5.0.0.1
stun protocol-group 9 sdlc
```

```
interface serial 0
encapsulation stun
stun group 9
stun route address c1 tcp 1.0.0.1

interface loopback 0
ip address 5.0.0.1 255.255.255.0
```

Nota: Aunque no esté mostrado en el diagrama arriba, el cronometrar necesita ser suministrado por el DCE. La manera más fácil de hacer esto está usando un cable DCE Cisco en el lado del router y la publicación del [comando clockrate configuration](#). Para la simplicidad, el Routing IP, las configuraciones WAN, los SDLC address y otras configuraciones SDLC-específicas no se muestran arriba. Resaltados de esta configuración cómo STUN se puede utilizar en el encapsulado combinado. Para más detalles, refiera al [\(STUN\) el configurar y del Troubleshooting Serial Tunneling](#).

Verificación

Actualmente, no hay un procedimiento de verificación disponible para esta configuración.

Troubleshooting

Actualmente, no hay información específica de troubleshooting disponible para esta configuración.

Información Relacionada

- [Soporte STUN/BSTUN](#)
- [Soporte Técnico - Cisco Systems](#)