

STUN Basic con varios túneles

Contenido

[Introducción](#)

[prerrequisitos](#)

[Requisitos](#)

[Componentes Utilizados](#)

[Convenciones](#)

[Configurar](#)

[Diagrama de la red](#)

[Configuraciones](#)

[Verificación](#)

[Troubleshooting](#)

[Información Relacionada](#)

[Introducción](#)

Este documento proporciona una configuración de muestra, que muestra que puede haber túneles múltiples dentro de una sola red IP.

[prerrequisitos](#)

[Requisitos](#)

No hay requisitos específicos para este documento.

[Componentes Utilizados](#)

Este documento no tiene restricciones específicas en cuanto a versiones de software y de hardware.

[Convenciones](#)

Consulte [Convenciones de Consejos TécnicosCisco](#) para obtener más información sobre las convenciones del documento.

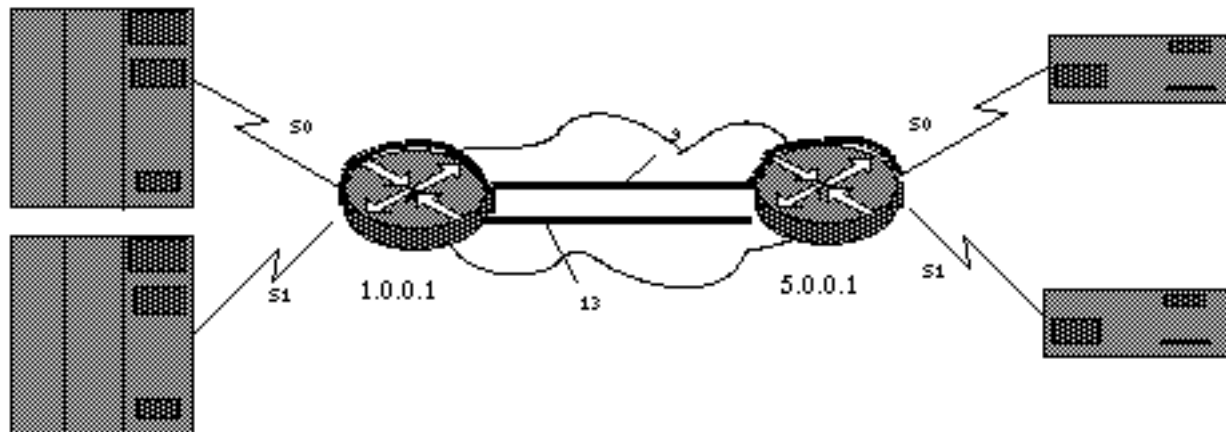
[Configurar](#)

En esta sección encontrará la información para configurar las funciones descritas en este documento.

Nota: Use la herramienta [Command Lookup Tool](#) ([clientes registrados solamente](#)) para encontrar más información sobre los comandos usados en este documento.

Diagrama de la red

En este documento, se utiliza esta configuración de red:



Configuraciones

En este documento, se utilizan estas configuraciones:

Configuración del router	
ro ut er A	<pre> stun peer-name 1.0.0.1 stun protocol-group 9 basic stun protocol-group 13 basic interface serial 0 encapsulation stun stun group 9 stun route all tcp 5.0.0.1 interface serial 1 encapsulation stun stun group 13 stun route all tcp 5.0.0.1 interface loopback 0 ip address 1.0.0.1 255.255.255.0 </pre>
ro ut er B	<pre> stun peer-name 5.0.0.1 stun protocol-group 9 basic stun protocol-group 13 basic interface serial 0 encapsulation stun stun group 9 stun route all tcp 1.0.0.1 interface serial 1 encapsulation stun stun group 13 stun route all tcp 1.0.0.1 interface loopback 0 ip address 5.0.0.1 255.255.255.0 </pre>

Nota: La señal de reloj, aunque no se muestra en el diagrama, necesita ser suministrada por el DCE. La manera más fácil de hacer esto es utilizar un cable DCE Cisco en el lado del router y el **comando clockrate de la configuración**. Para la simplicidad, el Routing IP y las configuraciones WAN no se muestran.

Esta configuración muestra que pueden existir varios túneles en una sola red IP. Observe que los túneles extienden o substituya las líneas seriales pre-existentes. Hay una correlación de uno a

uno entre el hardware y los túneles en este ejemplo. Para más detalles, refiera al [\(STUN\) el configurar y del Troubleshooting Serial Tunneling](#).

Verificación

Actualmente, no hay un procedimiento de verificación disponible para esta configuración.

[La herramienta Output Interpreter Tool \(clientes registrados solamente\)](#) (OIT) soporta ciertos comandos show. Utilice la OIT para ver un análisis del resultado del comando show.

Troubleshooting

Actualmente, no hay información específica de troubleshooting disponible para esta configuración.

Información Relacionada

- [Soporte STUN/BSTUN](#)
- [Soporte Técnico y Documentación - Cisco Systems](#)