

Agregue las licencias adicionales en los pares HA y sustituya el WLC mientras que en el HA ponen el ejemplo de configuración

Contenido

[Introducción](#)

[prerrequisitos](#)

[Requisitos](#)

[Componentes Utilizados](#)

[Configurar](#)

[Diagrama de la red](#)

[Configuraciones](#)

[Sustituya el WLC primario en configuración HA](#)

[Verificación](#)

[Troubleshooting](#)

Introducción

Este documento describe cómo agregar las licencias adicionales al regulador primario del Wireless LAN (WLC) de la Alta disponibilidad (HA) y evitar cualquier conflicto que pudiera ocurrir en la red.

Prerrequisitos

Requisitos

Cisco recomienda que tenga conocimiento sobre estos temas:

- Configuración del WLC
- Configuración muestra del Punto de acceso HA de la sola en (AP SSO)

Componentes Utilizados

La información que contiene este documento se basa en las siguientes versiones de software y hardware.

- WLC 5500, 7500, y 8500 Series y módulo de Servicios inalámbricos 2 (WiSM2)
- AP 700, 1130, 1240, 1250, 1040, 1260, 1600, 2600, 3500, 3600 Series y 1520 o 1550

- Protocolos de acceso del mensaje de la malla AP de la serie (mapas)

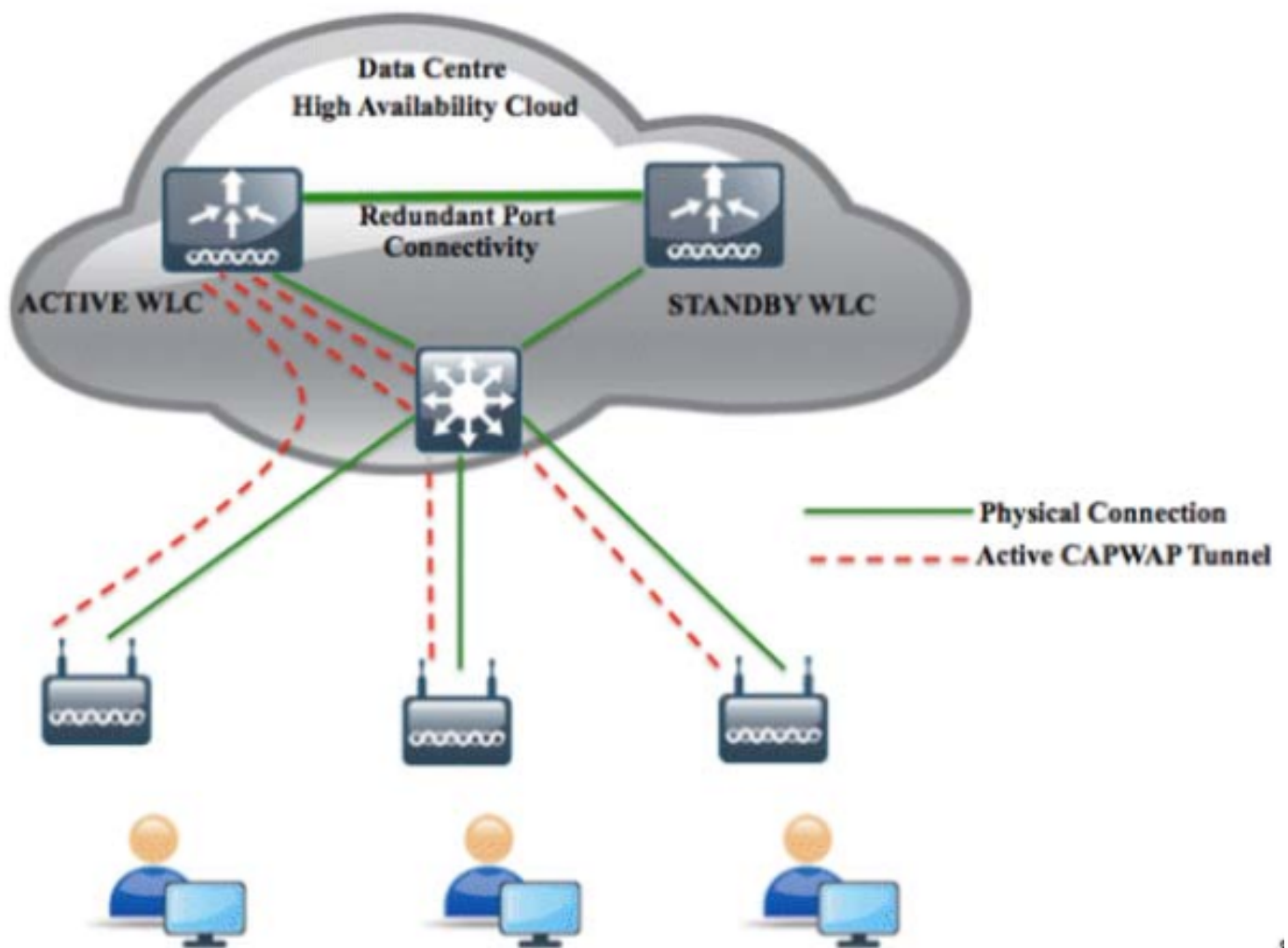
La información que contiene este documento se creó a partir de los dispositivos en un ambiente de laboratorio específico. Todos los dispositivos que se utilizan en este documento se pusieron en funcionamiento con una configuración verificada (predeterminada). Si la red está funcionando, asegúrese de haber comprendido el impacto que puede tener cualquier comando.

Configurar

Nota: Use la [Command Lookup Tool](#) ([clientes registrados solamente](#)) para obtener más información sobre los comandos usados en esta sección.

Diagrama de la red

Este artículo utiliza esta topología de red:

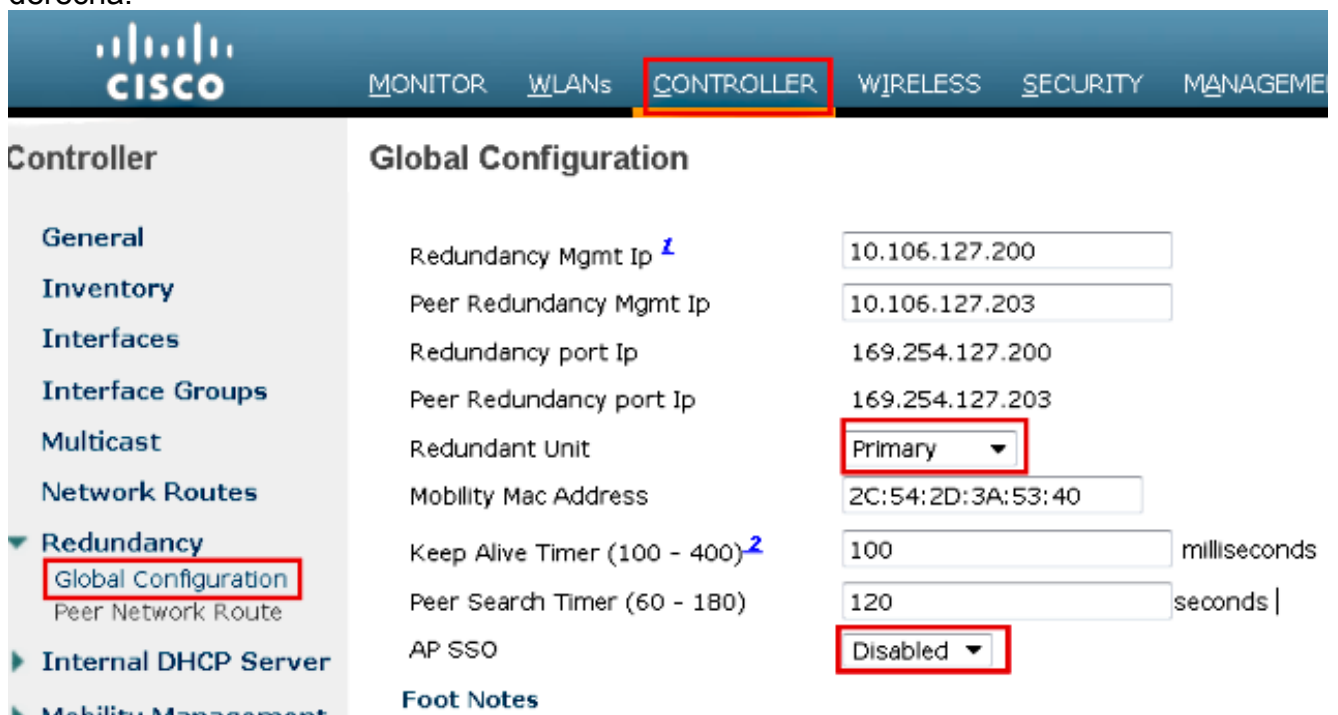


Configuraciones

Siga los siguientes pasos para agregar las nuevas licencias al WLC primario del HA y evitar

cualquier conflicto que pudiera ocurrir en la red.

1. Borre el AP SSO en el WLC primario y el teclado **se aplica** en la esquina superior derecha.

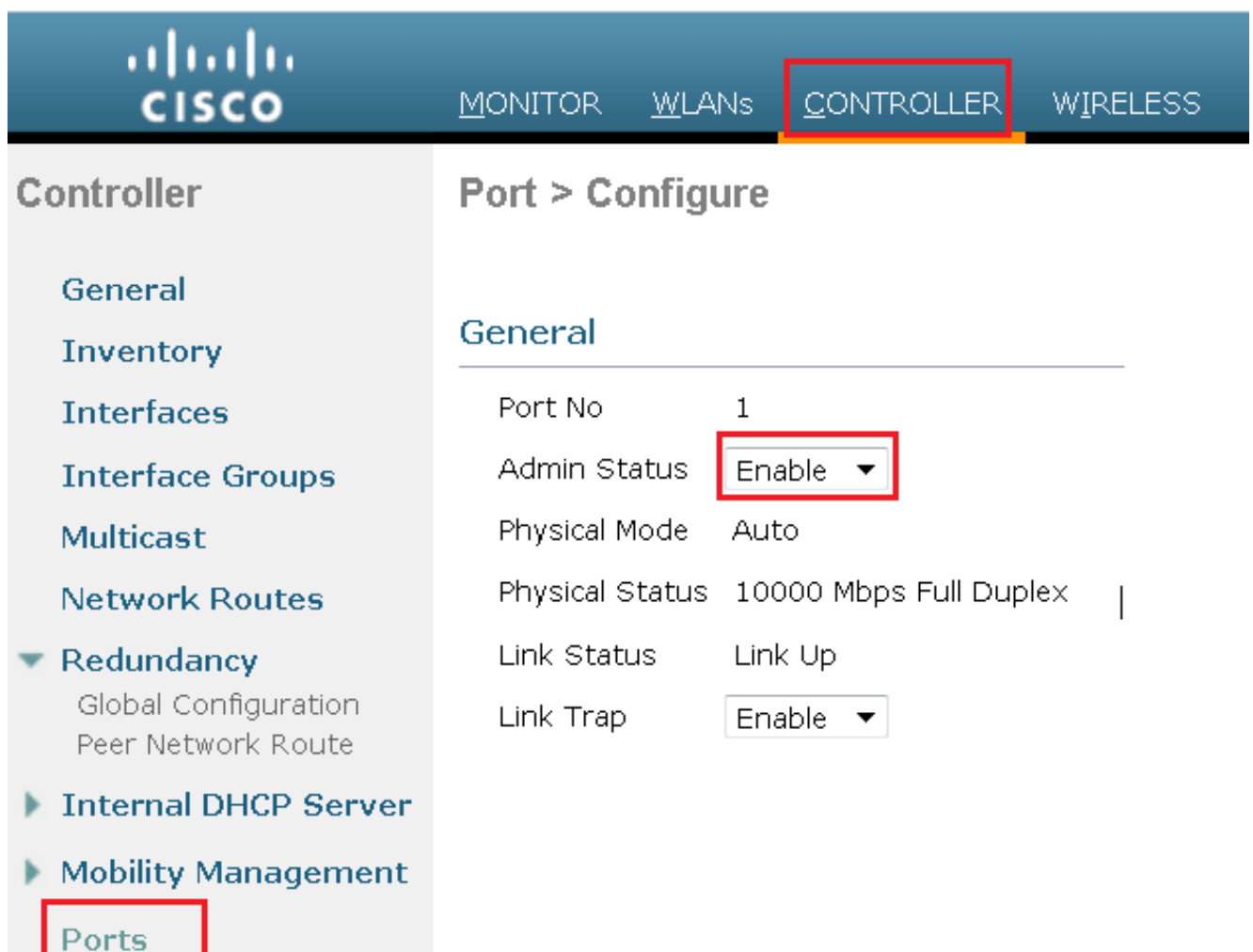


The screenshot shows the Cisco WLC configuration interface. The top navigation bar includes 'MONITOR', 'WLANs', 'CONTROLLER', 'WIRELESS', 'SECURITY', and 'MANAGEMENT'. The 'CONTROLLER' tab is selected. On the left sidebar, under 'Redundancy', 'Global Configuration' is highlighted. The main content area is titled 'Global Configuration' and contains several configuration fields:

| | |
|------------------------------|-------------------|
| Redundancy Mgmt Ip | 10.106.127.200 |
| Peer Redundancy Mgmt Ip | 10.106.127.203 |
| Redundancy port Ip | 169.254.127.200 |
| Peer Redundancy port Ip | 169.254.127.203 |
| Redundant Unit | Primary |
| Mobility Mac Address | 2C:54:2D:3A:53:40 |
| Keep Alive Timer (100 - 400) | 100 milliseconds |
| Peer Search Timer (60 - 180) | 120 seconds |
| AP SSO | Disabled |

Red boxes highlight the 'CONTROLLER' tab, 'Global Configuration' in the sidebar, the 'Redundant Unit' dropdown (set to 'Primary'), and the 'AP SSO' dropdown (set to 'Disabled').

2. Habilite los puertos en el primario, como los puertos en los puertos del WLC se inhabilitan y el teclado **se aplica** en la esquina superior derecha.



The screenshot shows the Cisco WLC configuration interface for port configuration. The top navigation bar includes 'MONITOR', 'WLANs', 'CONTROLLER', and 'WIRELESS'. The 'CONTROLLER' tab is selected. On the left sidebar, under 'Redundancy', 'Ports' is highlighted. The main content area is titled 'Port > Configure' and contains a 'General' section with the following configuration fields:

| | |
|-----------------|------------------------|
| Port No | 1 |
| Admin Status | Enable |
| Physical Mode | Auto |
| Physical Status | 10000 Mbps Full Duplex |
| Link Status | Link Up |
| Link Trap | Enable |

Red boxes highlight the 'CONTROLLER' tab, 'Ports' in the sidebar, and the 'Admin Status' dropdown (set to 'Enable').

3. Instale las licencias en el WLC y reinicie el WLC.
4. Siga los pasos al [usar el GUI para instalar una licencia](#) para instalar una licencia en su regulador.

Substituya el WLC primario en configuración HA

El WLC primario era afectado y el usuario debe sustituirlo. El WLC secundario es ascendente y todos los AP se asocian a él. La Autorización de devolución de materiales recibida nuevo WLC (RMA) se puede agregar con uno de los WLCs fallado en los pares HA. Siga los pasos en esta sección para entender cómo sustituir un WLC en la configuración activa.

1. Asegúrese que el primer WLC es la misma versión que el otro WLC.
2. Configure el WLC con los IP Address de administración de la misma subred como el WLC anterior.
3. Configure el nuevo WLC con la configuración HA que incluye la Administración redundante, dirección IP, y mira primario. Habilite el AP SSO.
4. Cuando se habilita el AP SSO, reinicia. Mientras que reinicia, el AP SSO descubre el secundario activo actual, sincroniza la configuración, y las transiciones a un estado de la espera en caliente.

Nota: Usted no necesita romper la configuración HA en el WLC activo actual o reiniciar el WLC activo actual. La configuración será sincronizada con el WLC activo actual.

Verificación

Actualmente, no hay un procedimiento de verificación disponible para esta configuración.

Troubleshooting

Actualmente, no hay información específica de troubleshooting disponible para esta configuración.