

Cómo rectificar el DLL bloqueó el problema durante la instalación UCCE MR

Contenido

[Introducción](#)

[prerrequisitos](#)

[Requisitos](#)

[Componentes Utilizados](#)

[Problema](#)

[Solución](#)

Introducción

Este documento describe la biblioteca del theDynamic-link de la solución (DLL) bloqueó el problema cuando la corrección del ruteo de medios (MR) en los componentes del Intelligent Contact Manager (ICM) es aplicada.

Prerrequisitos

Requisitos

No hay requisitos específicos para este documento.

Componentes Utilizados

Este documento no tiene restricciones específicas en cuanto a versiones de software y de hardware.

La información que contiene este documento se creó a partir de los dispositivos en un ambiente de laboratorio específico. Todos los dispositivos que se utilizan en este documento se pusieron en funcionamiento con una configuración verificada (predeterminada). Si la red está funcionando, asegúrese de haber comprendido el impacto que puede tener cualquier comando.

Problema

La instalación ICM MR falla debido bloqueó los archivos DLL.

La corrección no puede ser instalada si cualquier componente del producto se ejecuta actualmente.

Si uno o más componentes que se ejecutan entonces se han detectado la configuración debe abortar.

Marque el registro de la configuración para los detalles, pare todos los Productos que se ejecuten, y después recomience este instalador.

Estos archivos ejecutables del producto están bloqueados actualmente:

Archivo bloqueado: C:\icm\bin\servicecontrol.exe
Archivo bloqueado: C:\icm\bin\CampaignMgrPerf.dll
Archivo bloqueado: C:\icm\bin\CTISvrPerf.dll
Archivo bloqueado: C:\icm\bin\DialerPerf.dll
Archivo bloqueado: C:\icm\bin\leapimperf.dll
Archivo bloqueado: C:\icm\bin\icrcat.dll
Archivo bloqueado: C:\icm\bin\icmsgs.dll
Archivo bloqueado: C:\icm\bin\ImportPerf.dll
Archivo bloqueado: C:\icm\bin\lgrperf.dll
Archivo bloqueado: C:\icm\bin\mdsclientperf.dll
Archivo bloqueado: C:\icm\bin\mdsprocclientperf.dll
Archivo bloqueado: C:\icm\bin\mdsprocperf.dll
Archivo bloqueado: C:\icm\bin\opcperf.dll
Archivo bloqueado: C:\icm\bin\qosperf.dll
Archivo bloqueado: C:\icm\bin\rplperf.dll
Archivo bloqueado: C:\icm\bin\rtperf.dll
Archivo bloqueado: C:\icm\bin\rtperf.dll
Archivo bloqueado: C:\icm\bin\rtperf.dll
Archivo bloqueado: C:\icm\bin\rtperf.dll
Archivo bloqueado: C:\icm\bin\vrupimperf.dll

Solución

1. Navegue a los servicios de las ventanas.
2. Pare estos servicios:

- Asegúrese que todos los procesos ICM estén parados.
- Apache Tomcat
- Windows Management Instrumentation
- Host de los contadores de rendimiento DLL
- Registros y alertas del funcionamiento
- Cualquier servicios de supervisión del otro vendedor. (Por ejemplo. IBM Tivoli, y así sucesivamente.)

Si estos workarounds no trabajan, determine manualmente los procesos que necesitan ser parados.

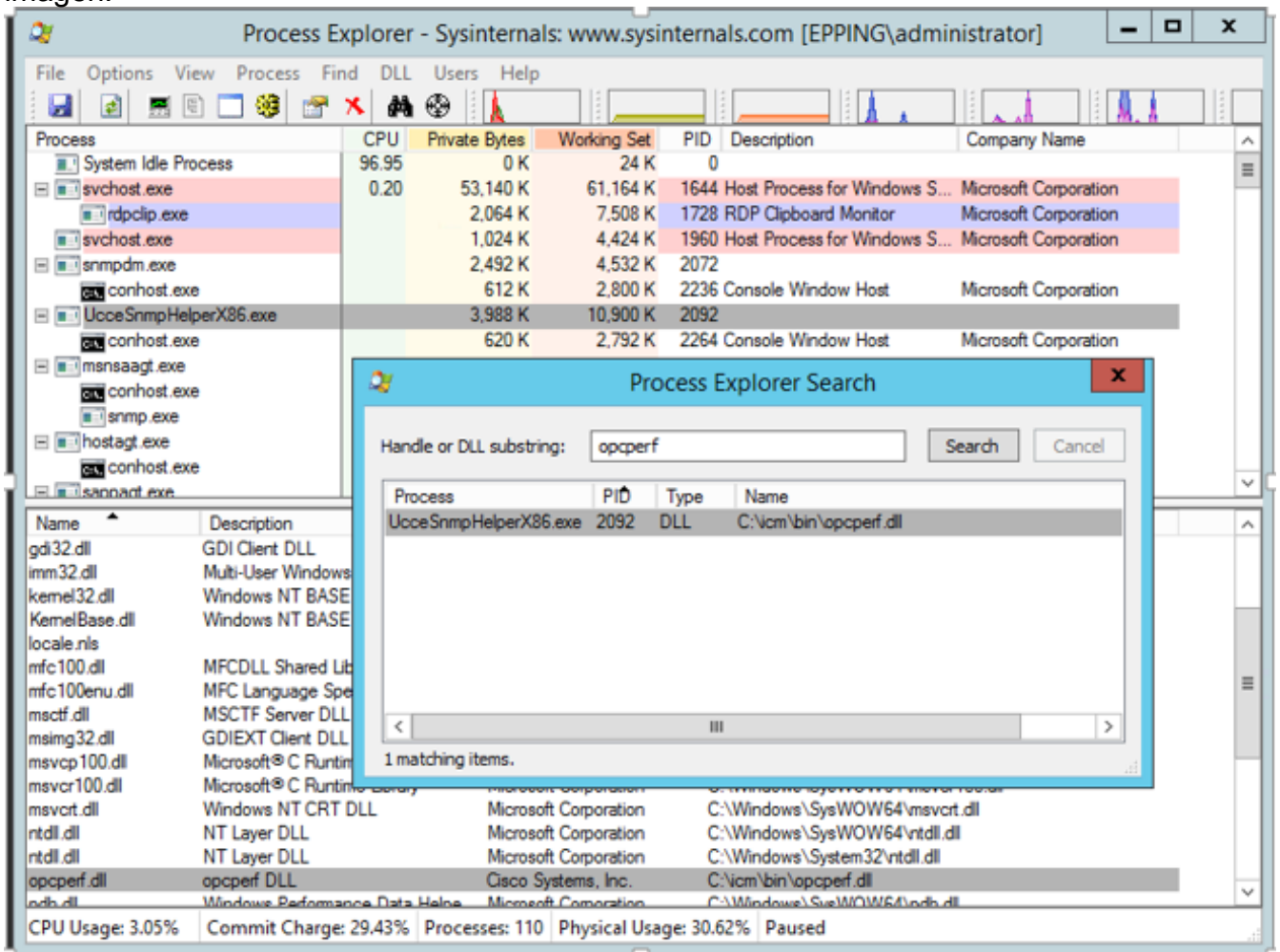
1. Mire en el registro del instalar e identifique el .dll bloqueado
2. Con la información DLL utilice la herramienta de proceso del explorador de Windows para determinar qué proceso está utilizando estos DLL.

Windows procesa al explorador puede ser aquí descargado - <http://technet.microsoft.com/en-au/sysinternals/bb896653.aspx>

3. Inhabilite o pare o mate a los procesos identificados:

- Haga clic el **hallazgo** y navegue para dirigir o DLL
- Ingrese el nombre bloqueado DLL y busque
- Esto le muestra el nombre del proceso que utiliza el DLL, tal y como se muestra en de esta

imagen.



- Navegue para procesar, para hacer clic con el botón derecho del ratón y para matar.
4. Instale el MR.