

La instalación TMS falla con debido al error de instalación de Microsoft SQL 2008

Contenido

[Introducción](#)

[Antecedentes](#)

[Versión del servidor SQL](#)

[Problema](#)

[Causa](#)

[Solución](#)

Introducción

Este documento describe un error encontrado cuando usted instala el conjunto de administración del Cisco TelePresence (TMS) debido al error de instalación del Lenguaje de consulta estructurado (SQL) 2008. También detalla cómo resolver problemas este problema.

Antecedentes

El conjunto de administración del Cisco TelePresence (TMS) salva todos sus datos del cliente en su base de datos SQL nombrada **tmsng**. Este almacenamiento autónomo permite el backup y recuperación conveniente de la información de cliente.

Para las nuevas instalaciones, el instalador crea el **tmsng** con los valores por defecto del servidor SQL. Las actualizaciones reutilizan una base de datos actual de Cisco TMS.

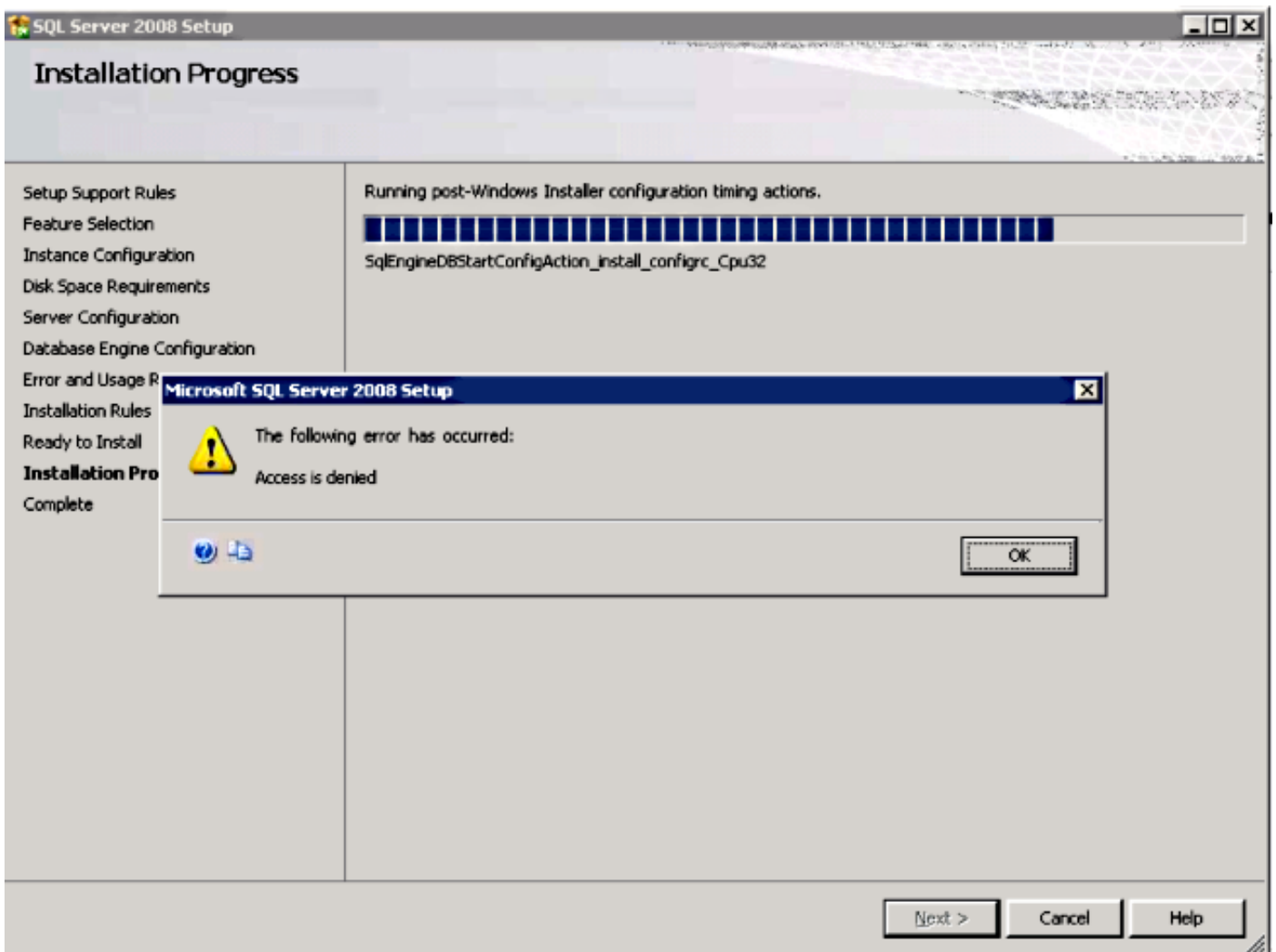
Versión del servidor SQL

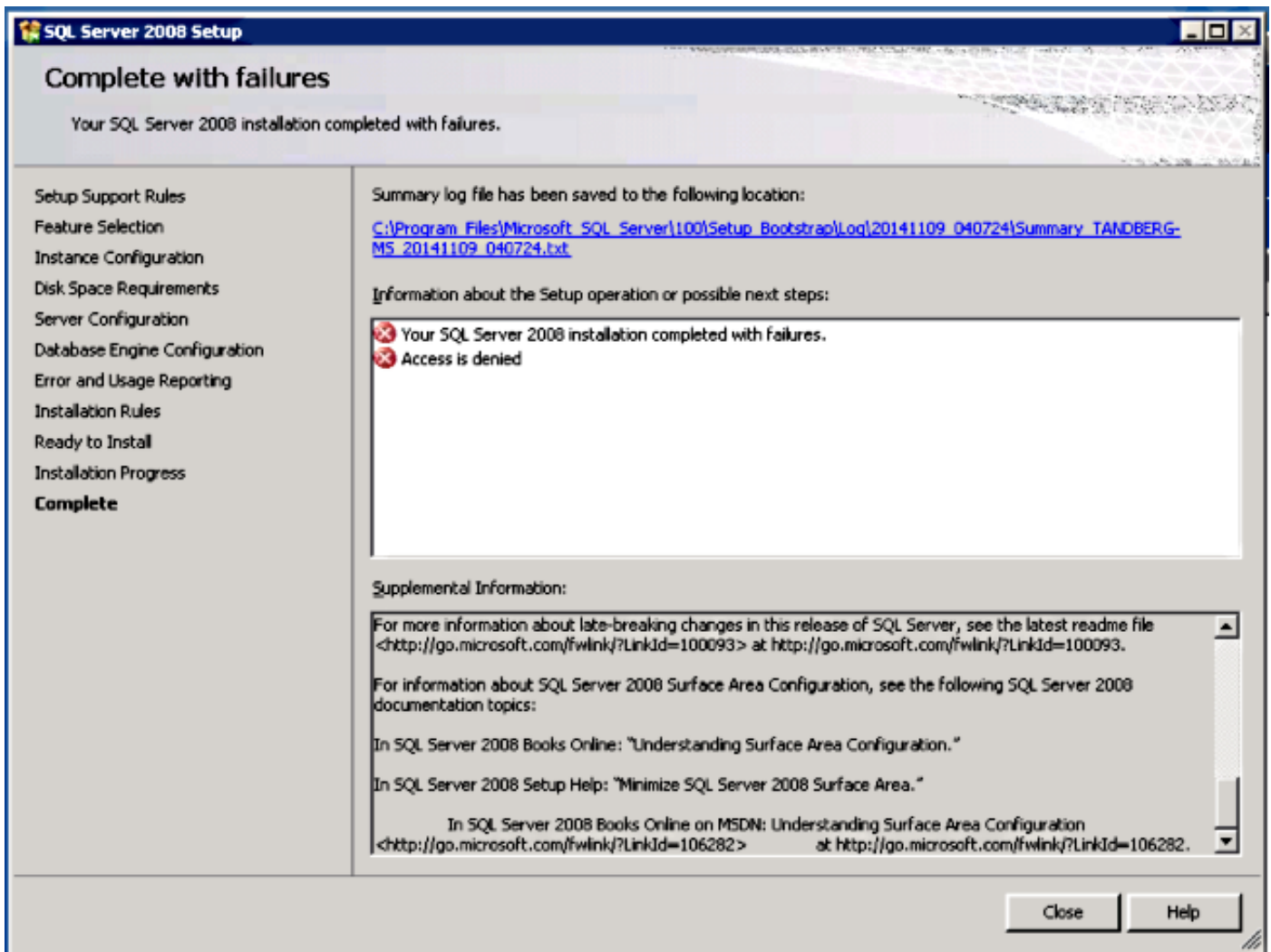
Una de estas versiones del servidor se requiere:

Product	Version	Additional notes
Microsoft SQL Server 2012	All versions, 64 or 32 bit	If there is not an SQL database present on the server when installing Cisco TMS, you will be prompted to install Microsoft SQL Server. Express editions of SQL Server can be installed free of charge. Note that all Express editions of SQL Server have a database size limit:
Microsoft SQL Server 2008 R2	All versions, 64 or 32 bit	<ul style="list-style-type: none"> ■ Microsoft SQL Server 2012 Express and and 2008 R2 Express have a 10 GB limit. ■ Microsoft SQL Server 2008 Express has a 4 GB limit.
Microsoft SQL Server 2008	All versions, 64 or 32 bit	Deployments with databases that can be expected to grow larger than 10 GB or 4 GB respectively must therefore use the full edition. We recommend using Microsoft SQL Server 2012 for new installations.
SQL Server Browser		Must be running when using a named instance on a separate server for the database.

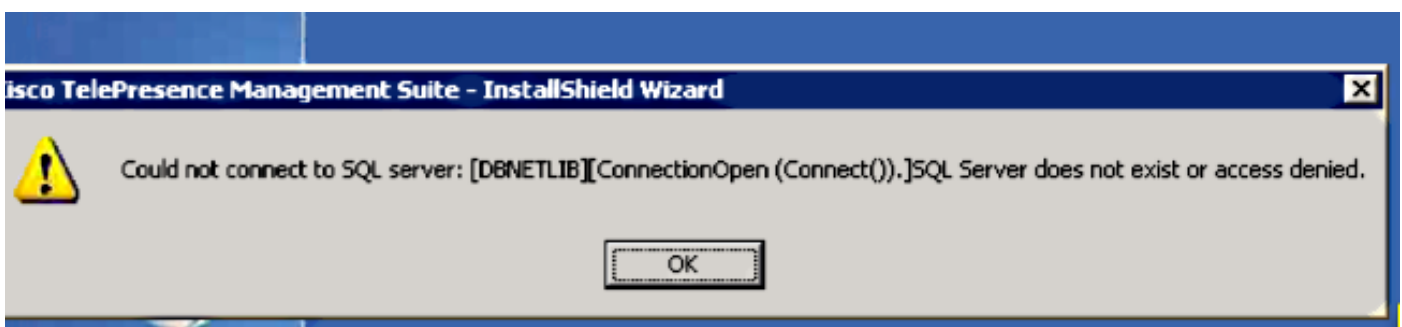
Problema

La instalación TMS falla cuando usted funciona con el instalador. En la fase de la instalación cuando ejecuta la instalación SQL, para mientras tanto con este error.





Cuando usted funciona con el instalador otra vez, detecta el SQL parcialmente instalado y le indica a que entre la contraseña **sa**. Pero después de que usted lo ingrese, el mensaje de error aparece otra vez.



Causa

Los registros de la instalación SQL 2008 se pueden encontrar aquí: C:\Program clasifía (carga inicial \ registro x86)\Microsoft SQL Server\100\Setup.

Cuando la instalación para, crea una carpeta específica para los registros de la instalación. En la carpeta, hay un archivo nombrado **detail.txt**. Cuando la instalación falla para el SQL, este error aparece.

2014-11-09 06:29:55 Slp: **Error result: -2068643839**
2014-11-09 06:29:55 Slp: Result facility code: 1203
2014-11-09 06:29:55 Slp: Result error code: 1
2014-11-09 06:29:55 Slp: Sco: Attempting to create base registry key HKEY_LOCAL_MACHINE, machine
2014-11-09 06:29:55 Slp: Sco: Attempting to open registry subkey
2014-11-09 06:29:55 Slp: Sco: Attempting to open registry subkey Software\Microsoft\PCHealth\ErrorReporting\DW\Installed
2014-11-09 06:29:55 Slp: **Sco: Attempting to get registry value DW0200**
2014-11-09 06:30:29 Slp: **Submitted 1 of 1 failures to the Watson data repository**
2014-11-09 06:30:38 Slp: Detected localization resources folder: 1033
2014-11-09 06:30:38 Slp: Detected localization resources folder: 1033

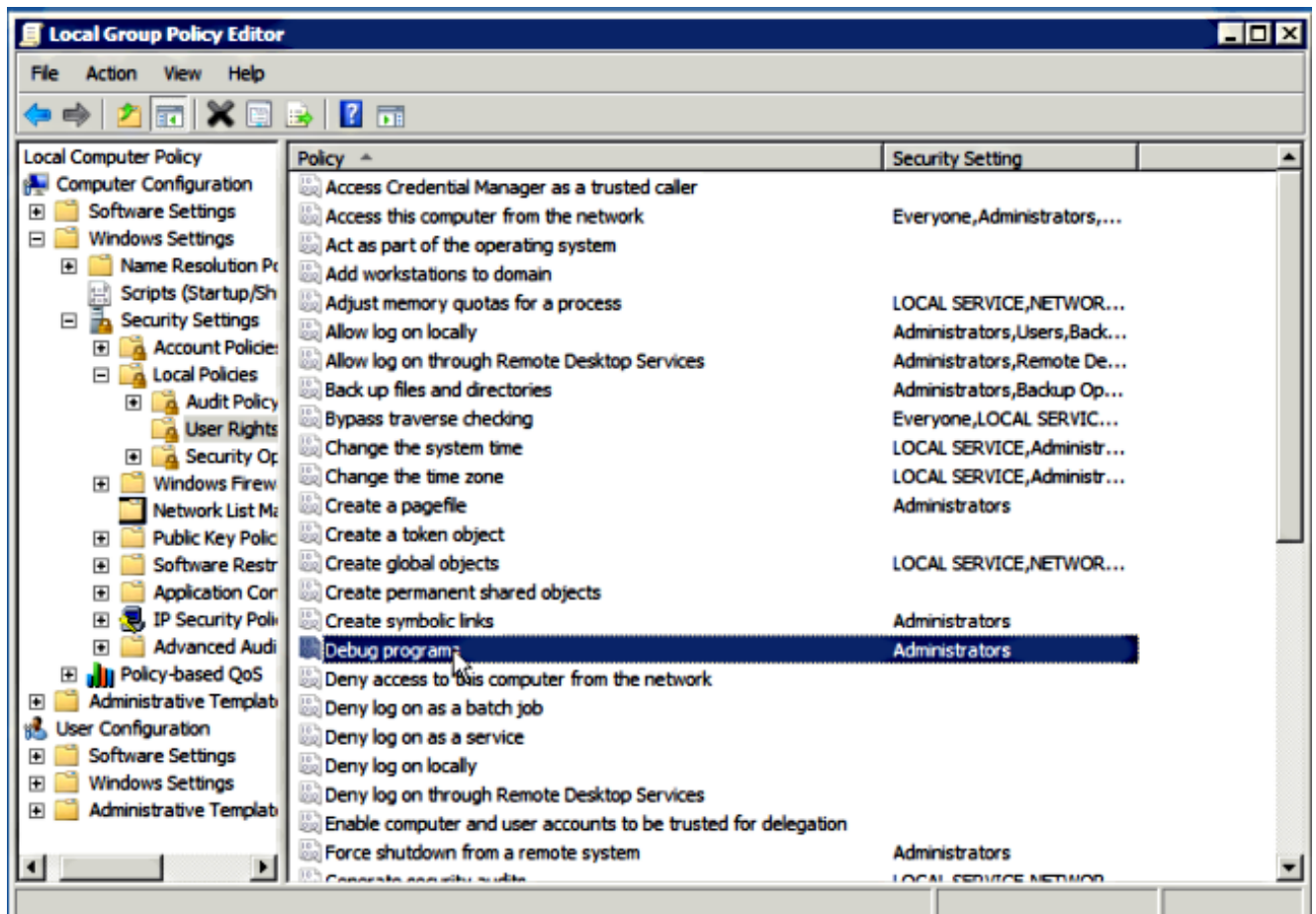
Este error ocurre porque el usuario no tiene control total de esta clave de registro: **HKLM \ software \ directivas \ Microsoft \ Windows \ instalador.**

Solución

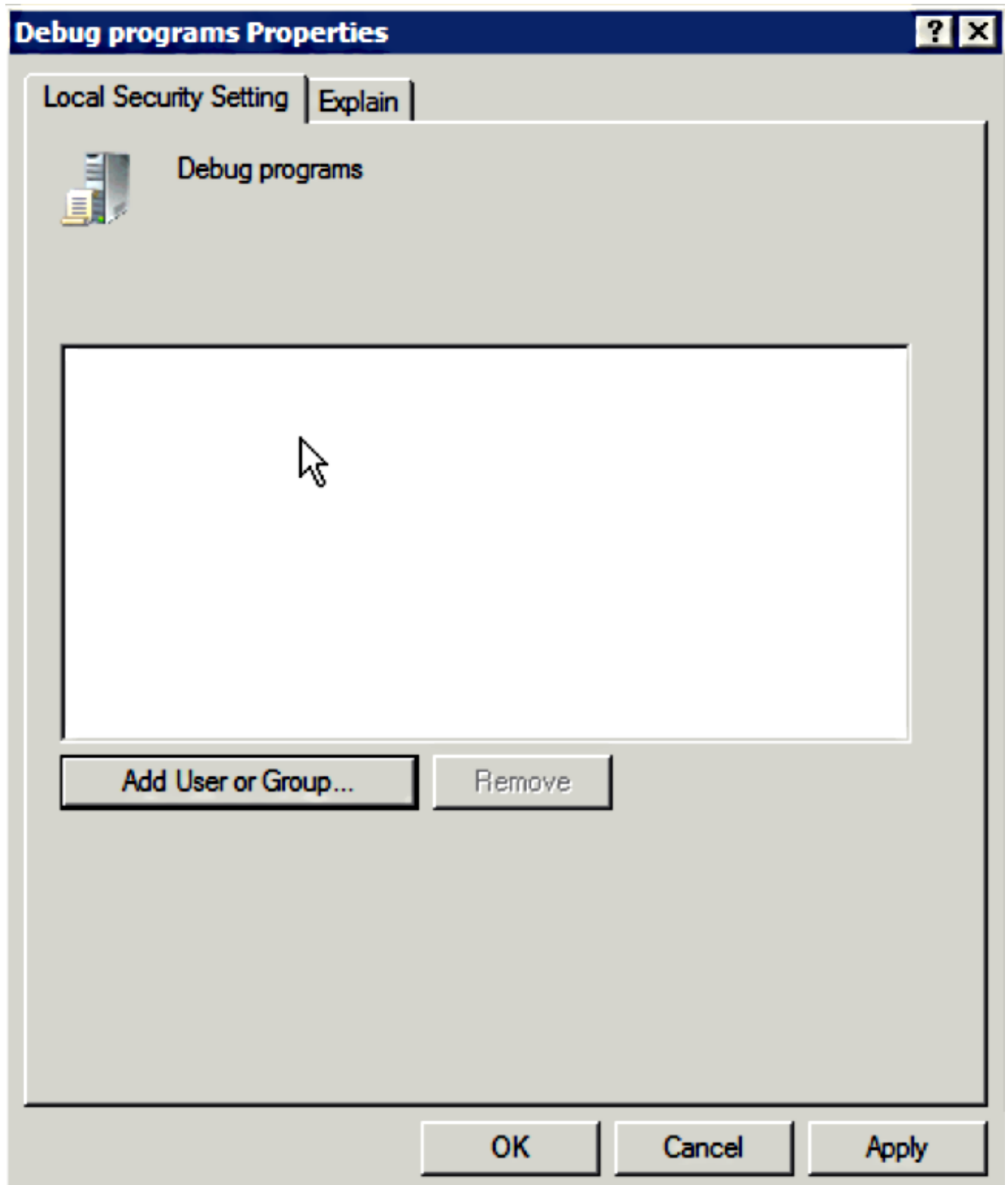
Complete estos pasos para reparar el problema:

1. Desinstale el r2 2008 del servidor SQL. Vaya al panel de control, seleccione el SQL Server 2008, haga clic con el botón derecho del ratón, y seleccione Uninstall. Siga este procedimiento para todos los componentes SQL instalados con la instalación.
2. Borre la carpeta del Microsoft SQL server conforme a los **archivos de C:\Program (x86)**.
3. Reinicie el sistema.
4. Una vez que el sistema está para arriba, agregue al usuario que realiza la instalación en este archivo:

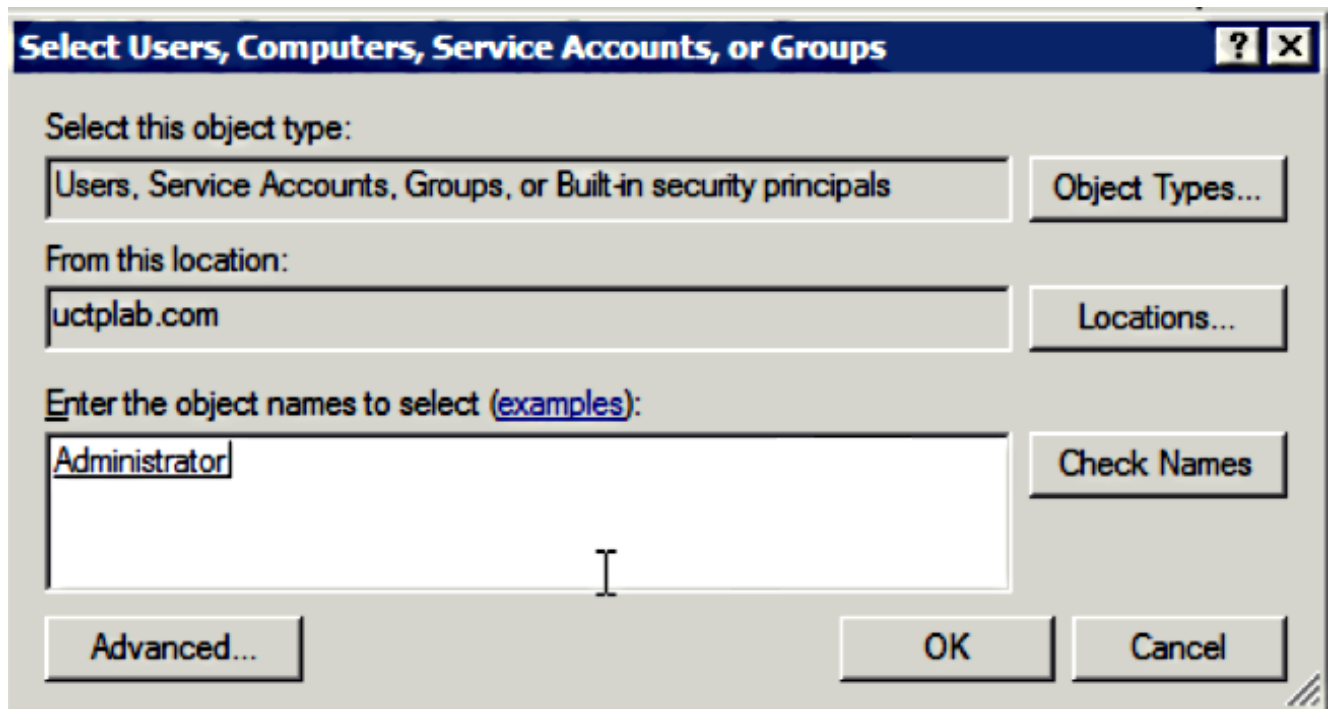
Start | Run | Type: gpedit.msc | OK | Navigate to Computer Configuration\Windows Settings\Security Settings\Local Policies\User Rights Assignment\Debug programs



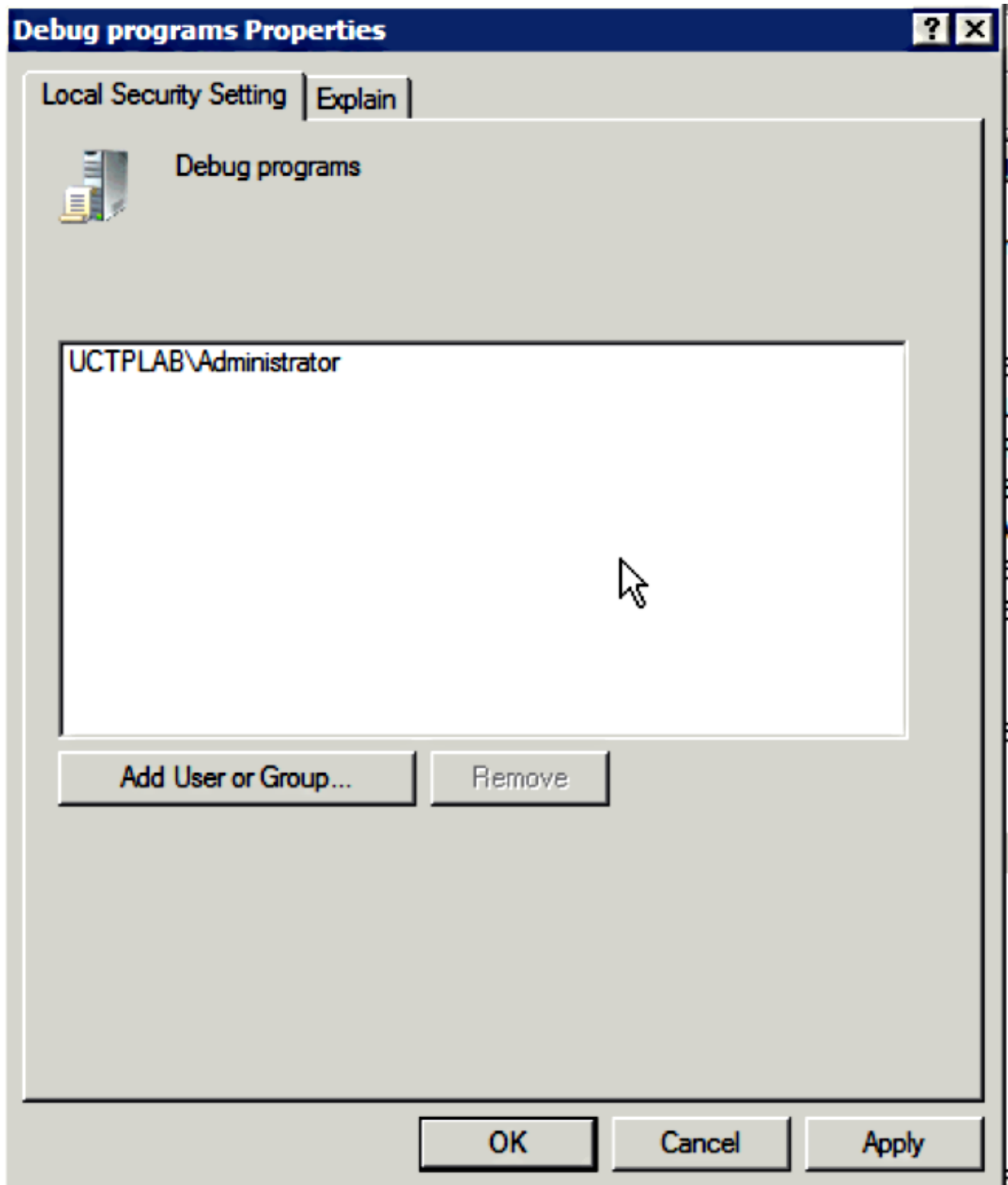
5. Haga doble clic los programas de debug.



6. El teclado agrega el usuario o al grupo y selecciona al usuario que realiza la instalación.



7. Haga clic en Apply (Aplicar).



8. Reinicie el sistema y funcione con el instalador TMS otra vez. Esta vez, su instalación debe ser acertada.