

MX700/MX800/SX80 incapaz de agregar el software de las configuraciones manualmente CE IP

Contenido

[Introducción](#)

[Problema](#)

[Solución](#)

[Componentes necesarios:](#)

[Procedimiento](#)

Introducción

Este documento describe cómo desviar el requisito del Protocolo de configuración dinámica de host (DHCP) cuando el servidor DHCP es inasequible en MX700/MX800/SX80 que funcione con el software CE.

Contribuido por Ramón Hernández López, ingeniero de Cisco TAC.

Problema

Cuando nuevamente un instalar MX700/MX800/SX80 o después de una fábrica reajustada al codificador-decodificador, el dispositivo busca las configuraciones IP vía el DHCP pero si se inhabilita la opción DHCP y usted intenta insertar las configuraciones IP manualmente, el dispositivo rechaza las configuraciones y muestra que un mensaje que estado servidor DHCP no puede ser encontrado.



De los Release Note:

De los puntos finales opción 150 del uso siempre en el pedido de DHCP. Esto no es configurable.

<http://www.cisco.com/c/dam/en/us/td/docs/telepresence/endpoint/software/ce8/release-notes/ce-software-release-notes-ce8.pdf>

Solución

Componentes necesarios:

- Laptop con el putty (o el software similar)
- Cable RS232(DB9)-USB

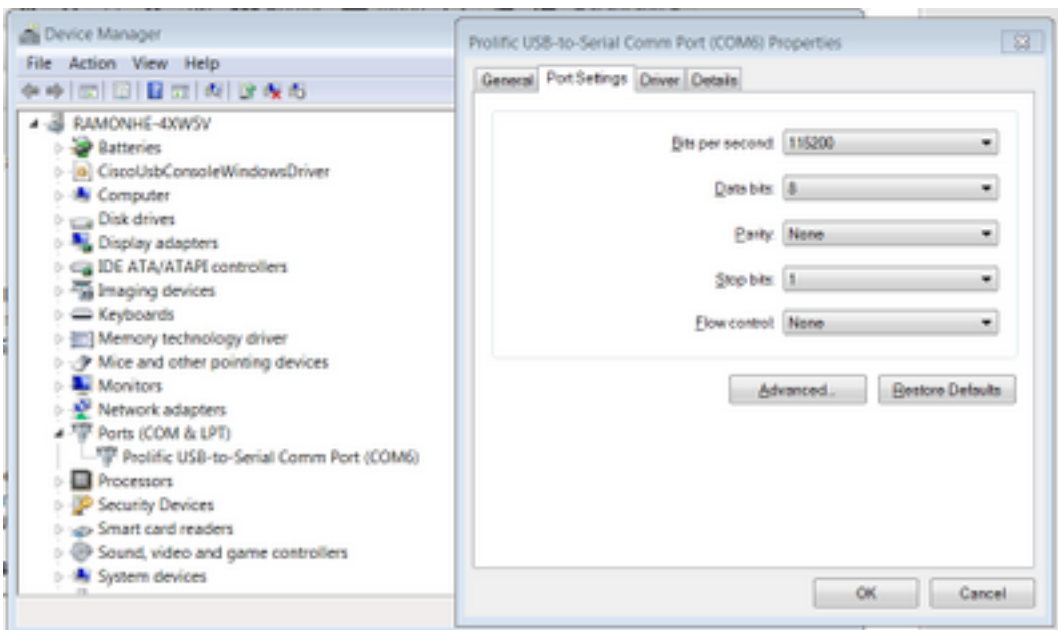


Procedimiento

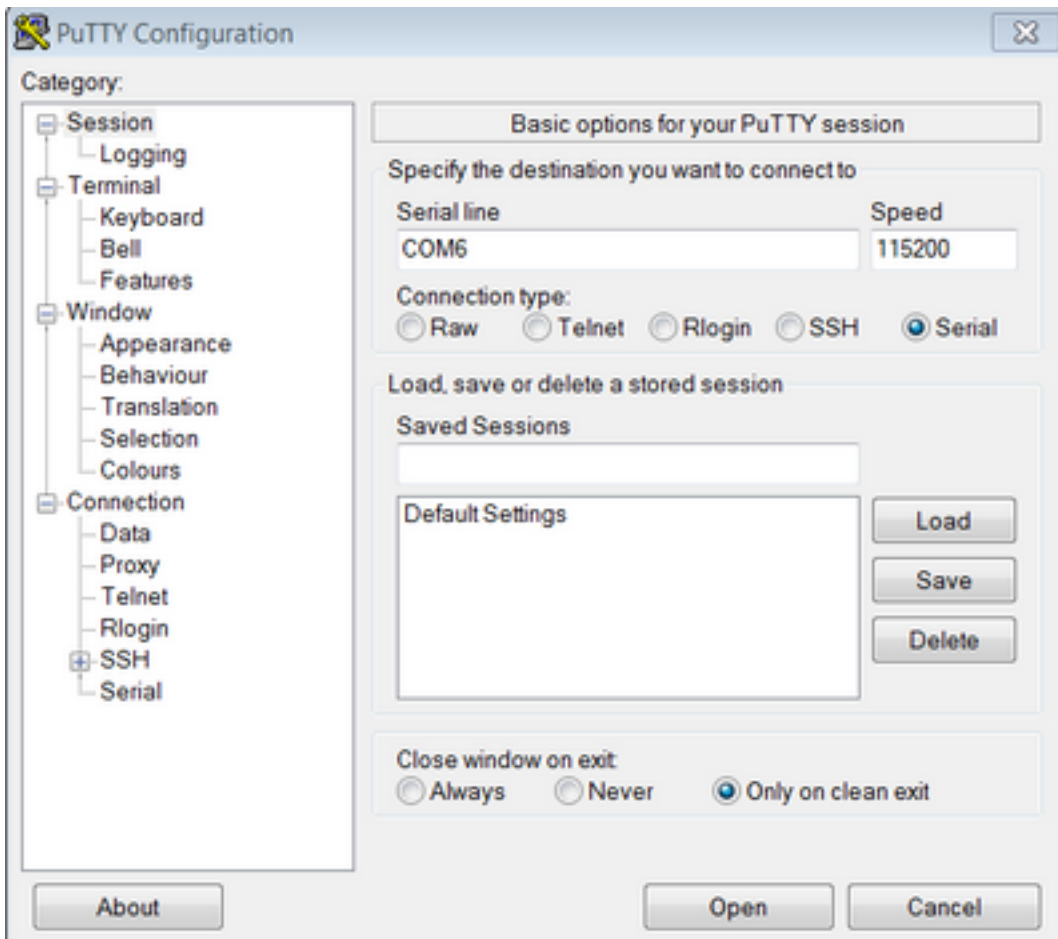
Paso 1. Conecte con el puerto COM en el codificador-decodificador.



Paso 2. Consiga el número del puerto COM y fije la velocidad en baudios a 115200 BPS.



Paso 3. Putty abierto, Tipo de conexión selecto: **El serial**, fijó la velocidad a 115200 y teclea el número del puerto COM.



Paso 4. Inicie sesión con el nombre de usuario como admin, y la contraseña no se requiere.

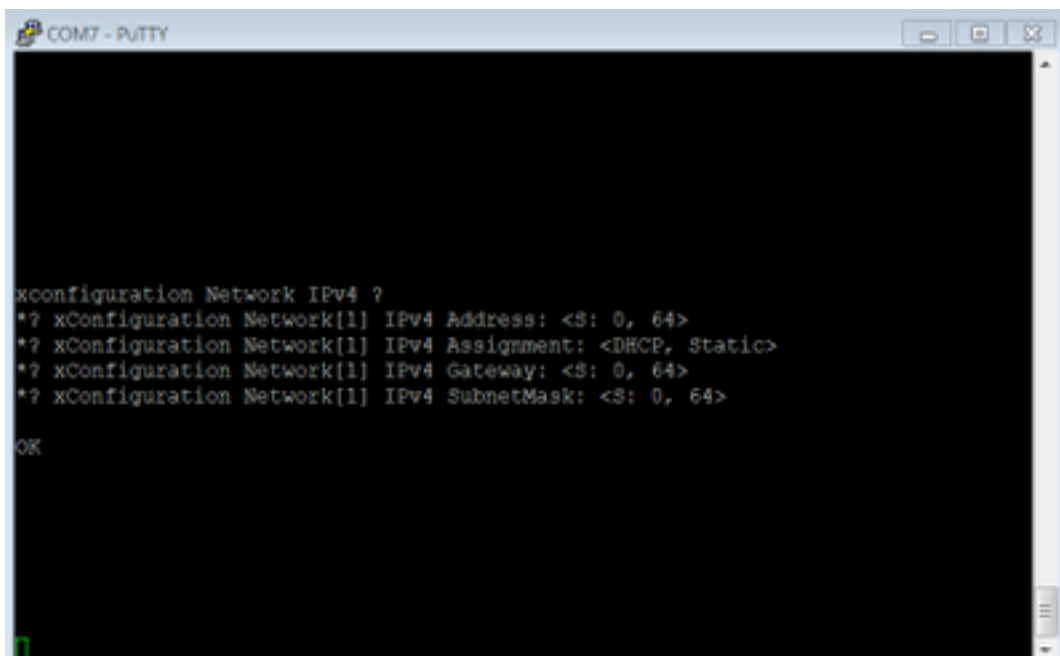
Ingrese estos comandos con la información complementaria.

asignación del IPv4 de la red del xConfiguration: Estática

direccionamiento del IPv4 de la red del xConfiguration: x.x.x.x

subnet mask del IPv4 de la red del xConfiguration: x.x.x.x

gateway del IPv4 de la red del xConfiguration: x.x.x.x

A screenshot of a PuTTY terminal window titled 'COM7 - PuTTY'. The terminal displays the following text:

```
xconfiguration Network IPv4 ?  
*? xConfiguration Network[1] IPv4 Address: <S: 0, 64>  
*? xConfiguration Network[1] IPv4 Assignment: <DHCP, Static>  
*? xConfiguration Network[1] IPv4 Gateway: <S: 0, 64>  
*? xConfiguration Network[1] IPv4 SubnetMask: <S: 0, 64>  
  
OK
```

A green cursor is visible at the bottom left of the terminal window.

Después de que se ingresen estos comandos, el dispositivo validará el IP Address y los movimientos a los siguientes pasos de acabar la configuración inicial.