

# Acceso a la consola de la configuración APP para Cisco IOx

## Contenido

[Introducción](#)

[prerrequisitos](#)

[Requisitos](#)

[Componentes Utilizados](#)

[Configurar](#)

[Verificación](#)

[Troubleshooting](#)

## Introducción

Este documento describe cómo configurar el acceso a la consola APP para Cisco IOx. Para tener acceso sin una contraseña al invitado OS (GOS), el acceso del appconsole necesita ser puesto para las claves que se proporcionan ya en el administrador local de Cisco IOx.

## Prerrequisitos

### Requisitos

Cisco recomienda que tenga conocimiento sobre estos temas:

- Necesidad de IOx de ser instalado; <http://www.cisco.com/c/en/us/td/docs/routers/access/800/829/software/configuration/guide/IR800config/guest-os.html>
- APP instalado; [http://www.cisco.com/c/en/us/td/docs/routers/access/800/software/guides/iox/fog-director/reference-guide/1-2-0/fog\\_director\\_ref\\_guide/apps\\_page.html#78926](http://www.cisco.com/c/en/us/td/docs/routers/access/800/software/guides/iox/fog-director/reference-guide/1-2-0/fog_director_ref_guide/apps_page.html#78926)

## Componentes Utilizados

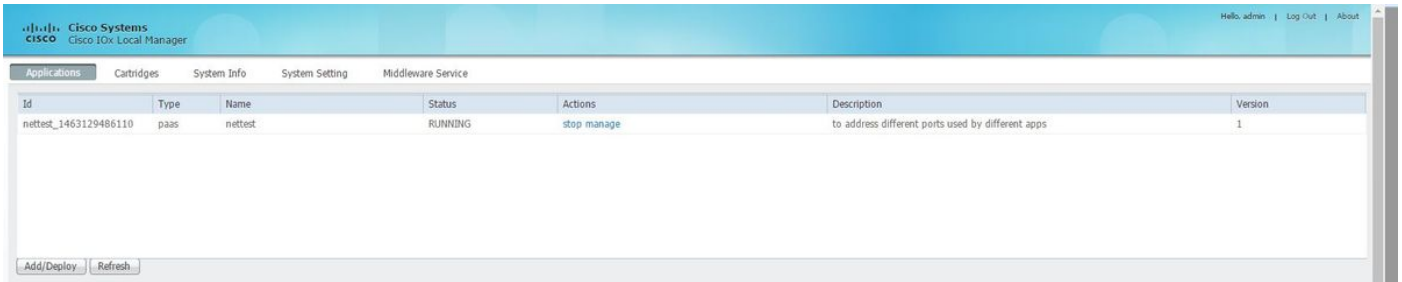
La información que contiene este documento se basa en las siguientes versiones de software y hardware.

- Administrador local de IOx
- Windown PC del cliente
- putty.exe
- puttygen.exe

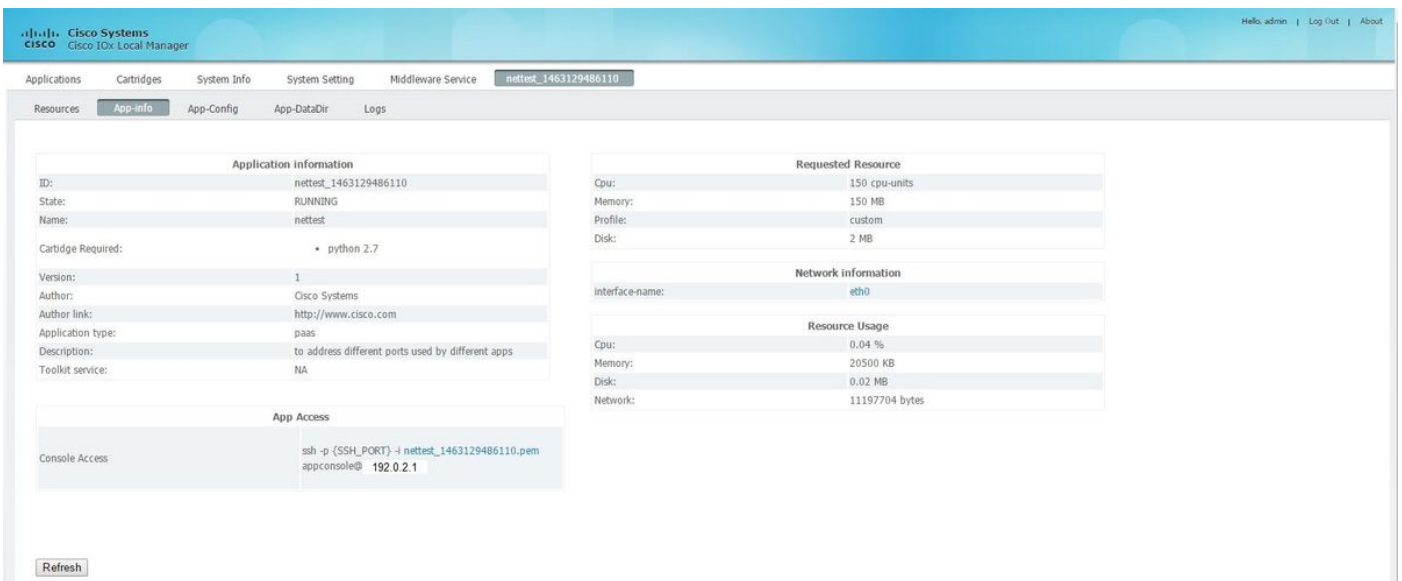
La información que contiene este documento se creó a partir de los dispositivos en un ambiente de laboratorio específico. Todos los dispositivos que se utilizan en este documento se pusieron en funcionamiento con una configuración verificada (predeterminada). Si la red está funcionando, asegúrese de haber comprendido el impacto que puede tener cualquier comando.

# Configurar

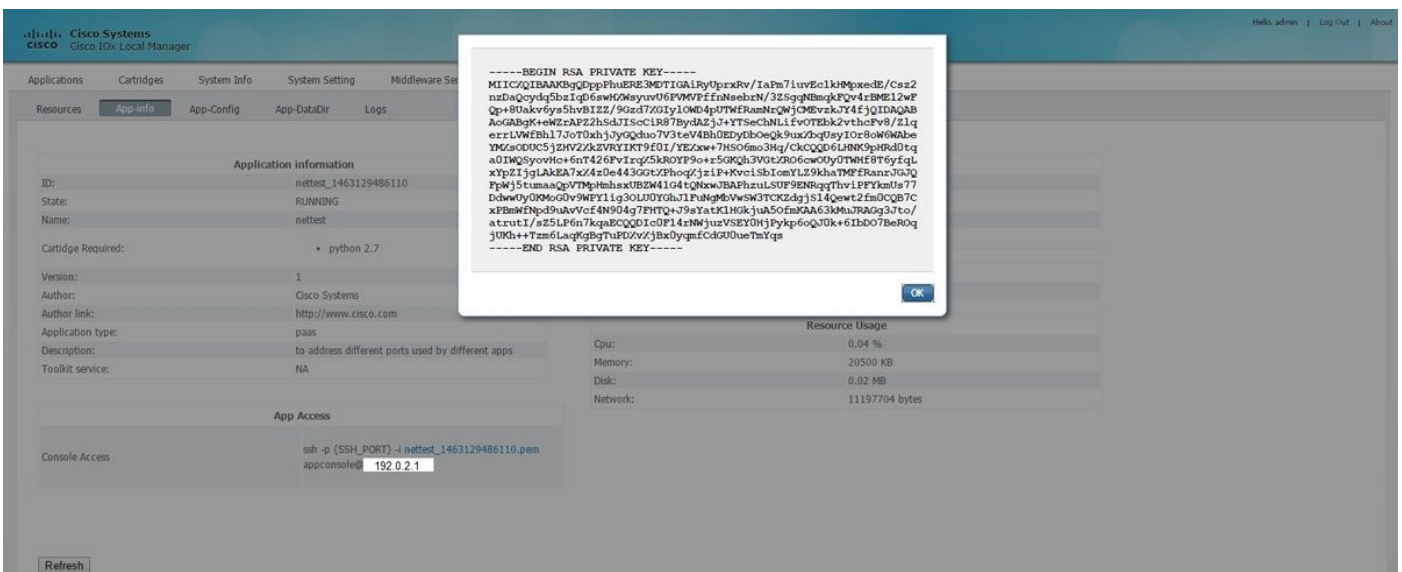
1. De la página de administración del teclado del mangment APP maneje.



2. Haga clic en la lengüeta APP-Info.



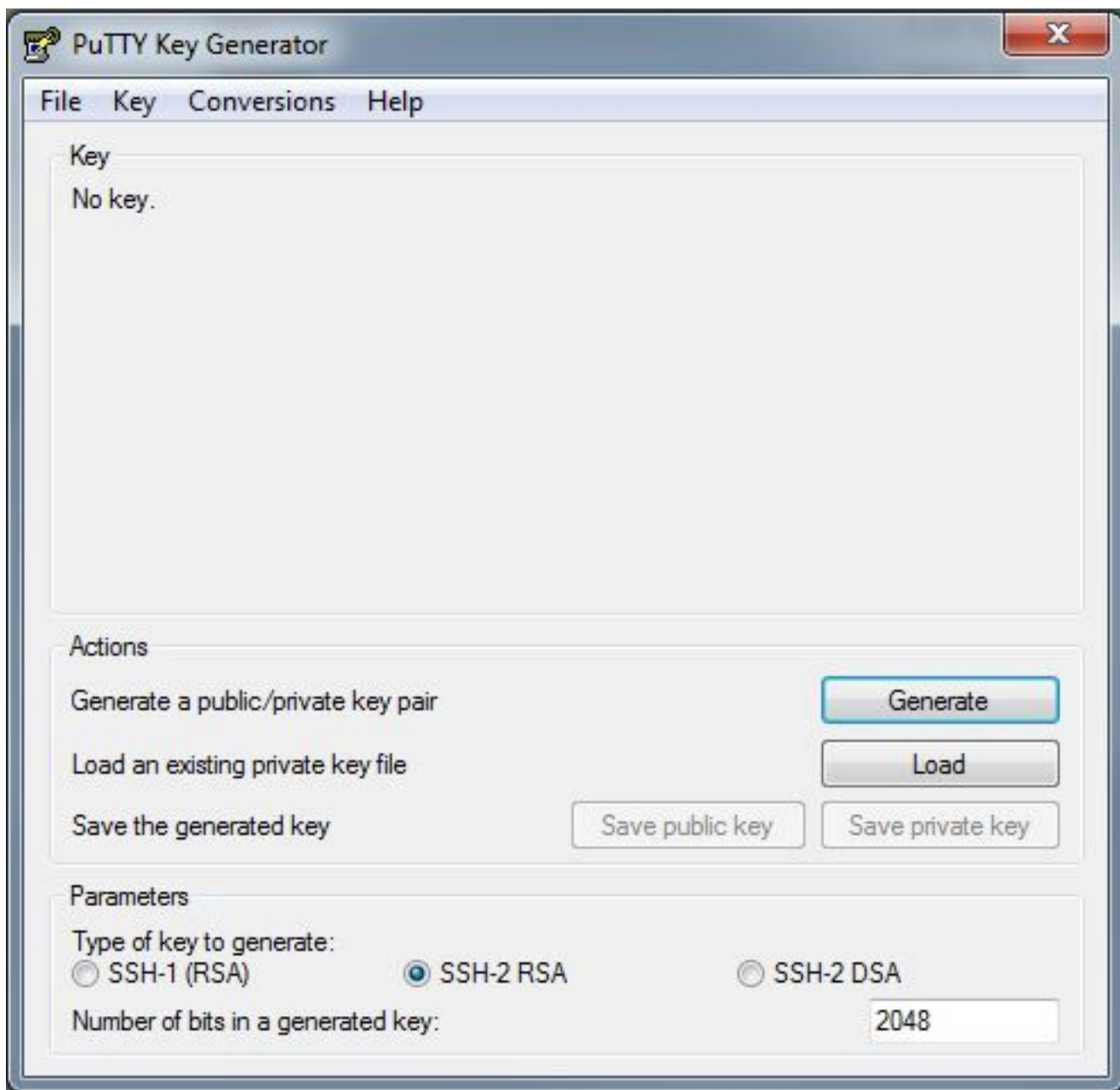
3. Haga clic en el archivo del .pem para que la clave del pvt muestre en el hojeador.



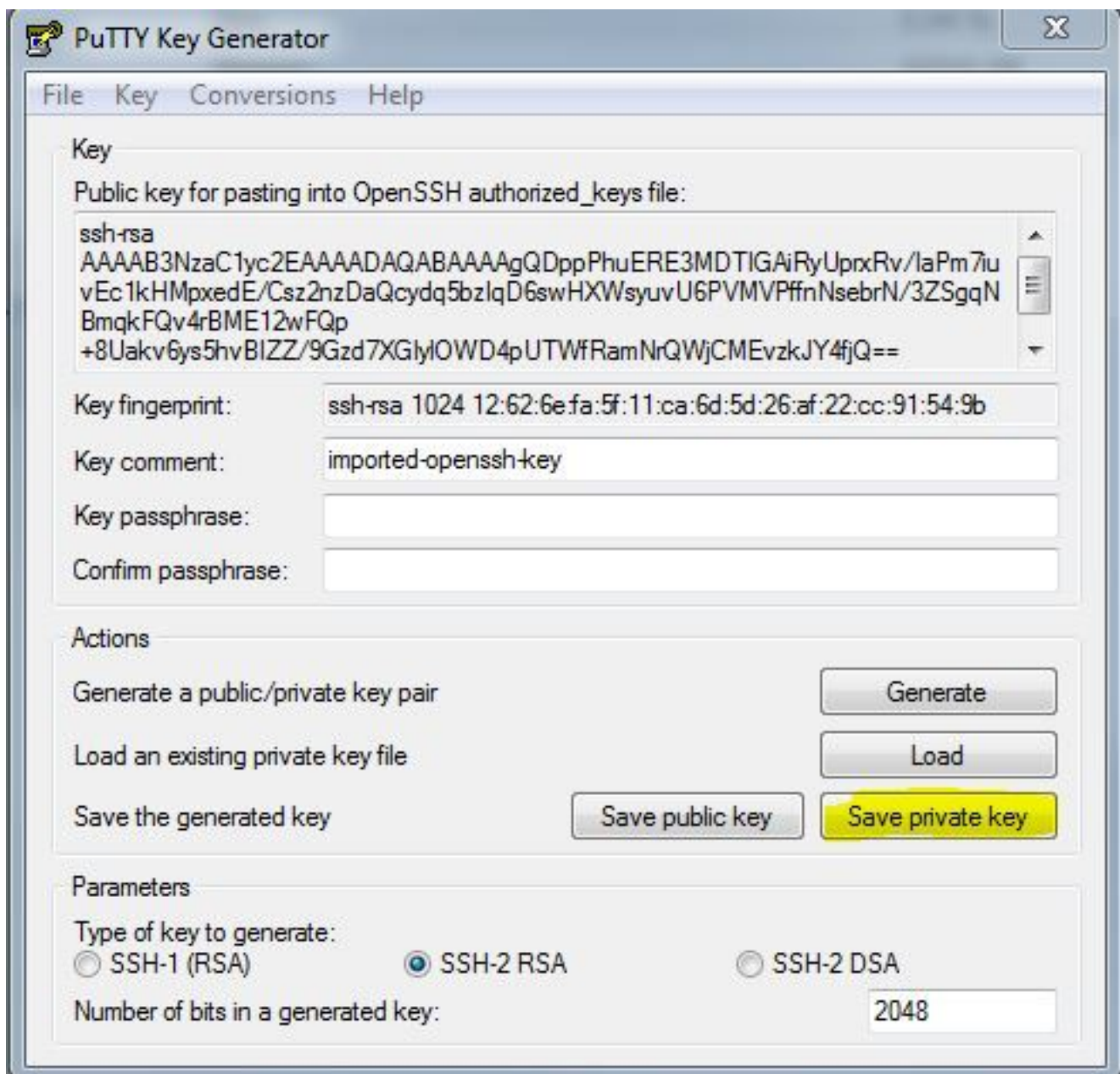
4. Copy el contenido de la clave del pvt y lo salvan en el escritorio del PC del cliente como archivo txt.

5. Ejecute el puttygen.exe e importe la clave que usted acaba de descargar, navegue a la

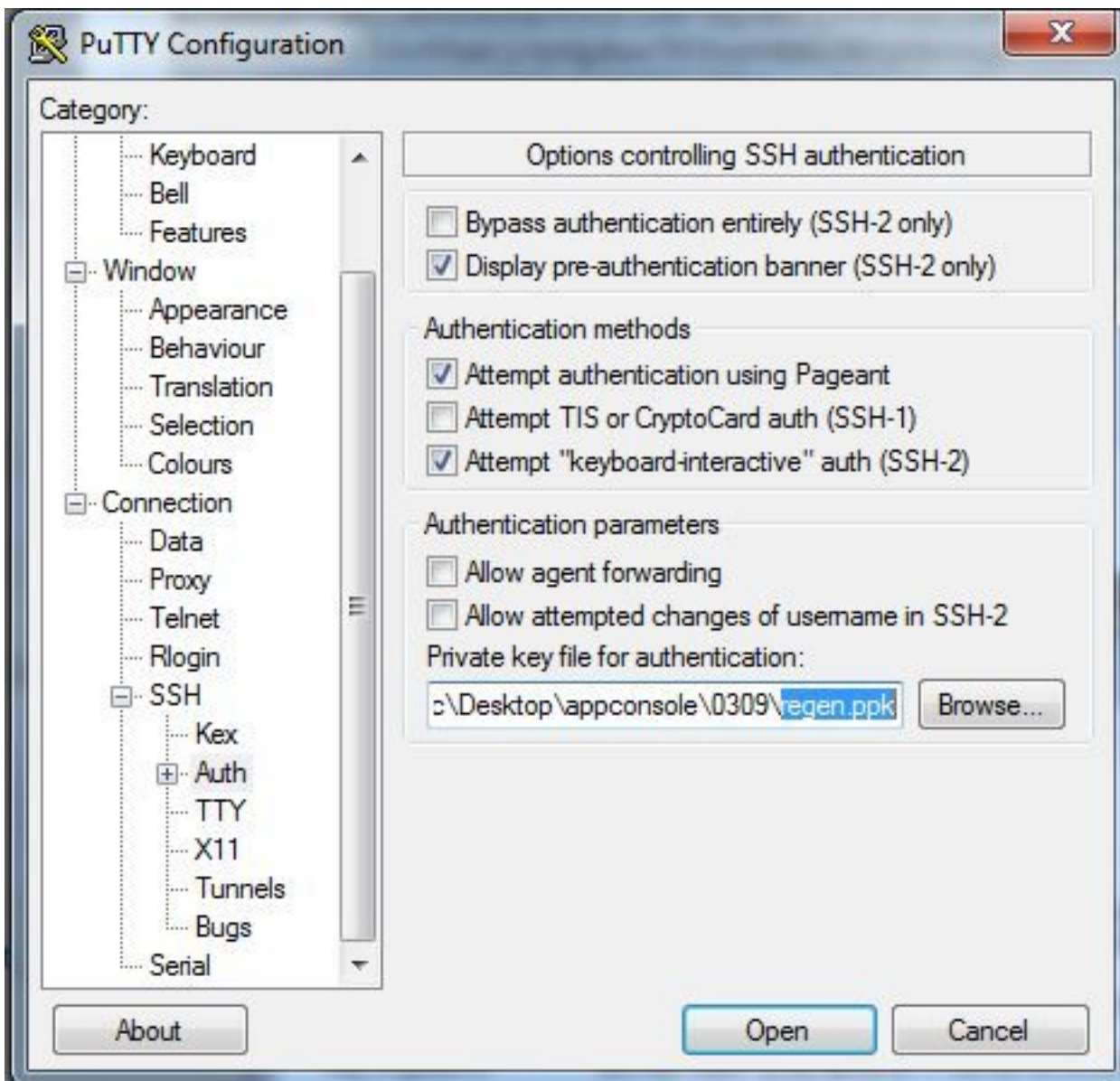
importación de Conversionsand.



El archivo se importa una vez, usted necesitará salvar la clave privada, con la extensión .ppk.

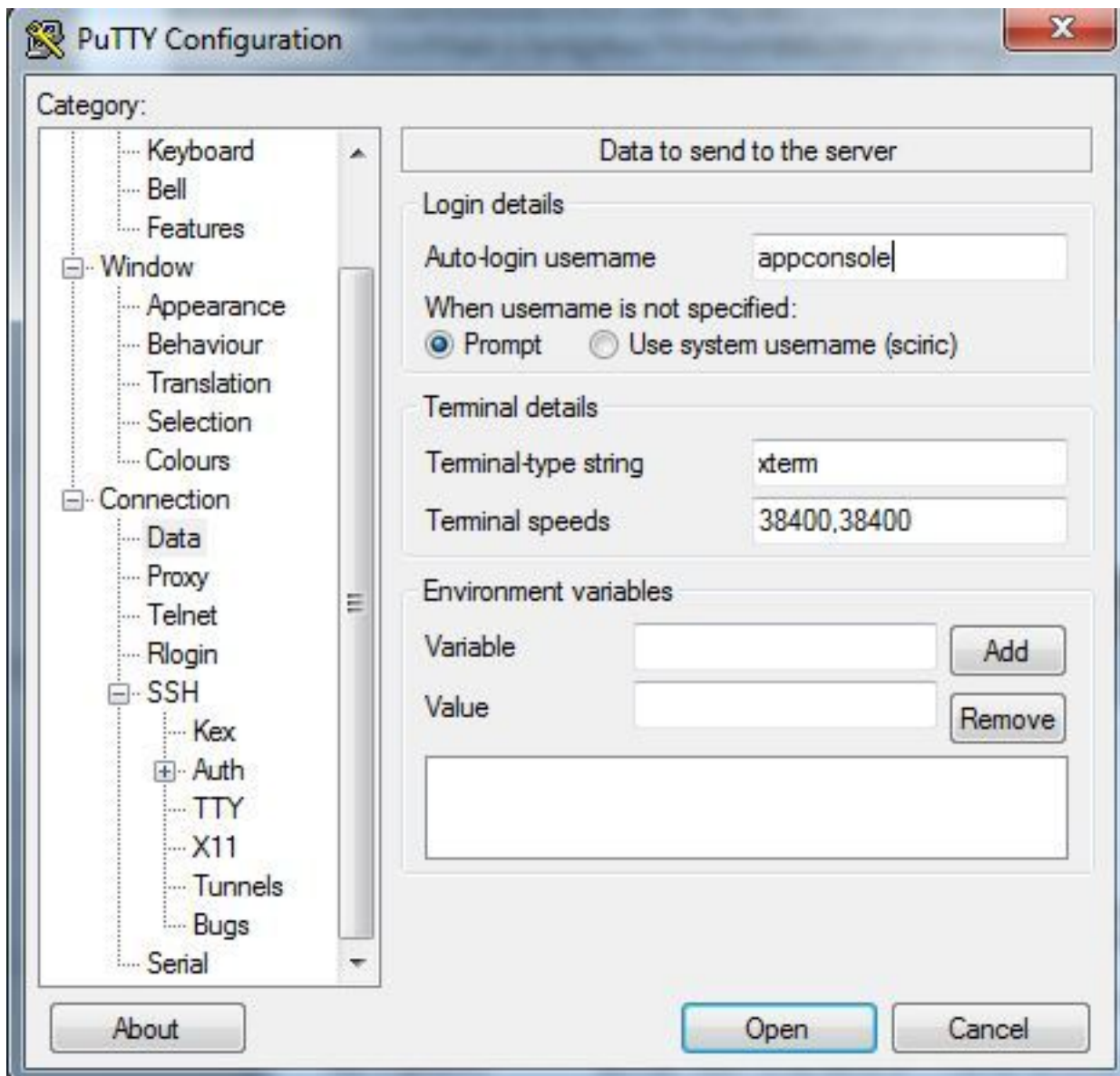


**Ahora** abra el **putty.exe** para que la conexión sea establecida. Usted necesitará presentar la clave **putty.exeprivate** que apenas se genera.

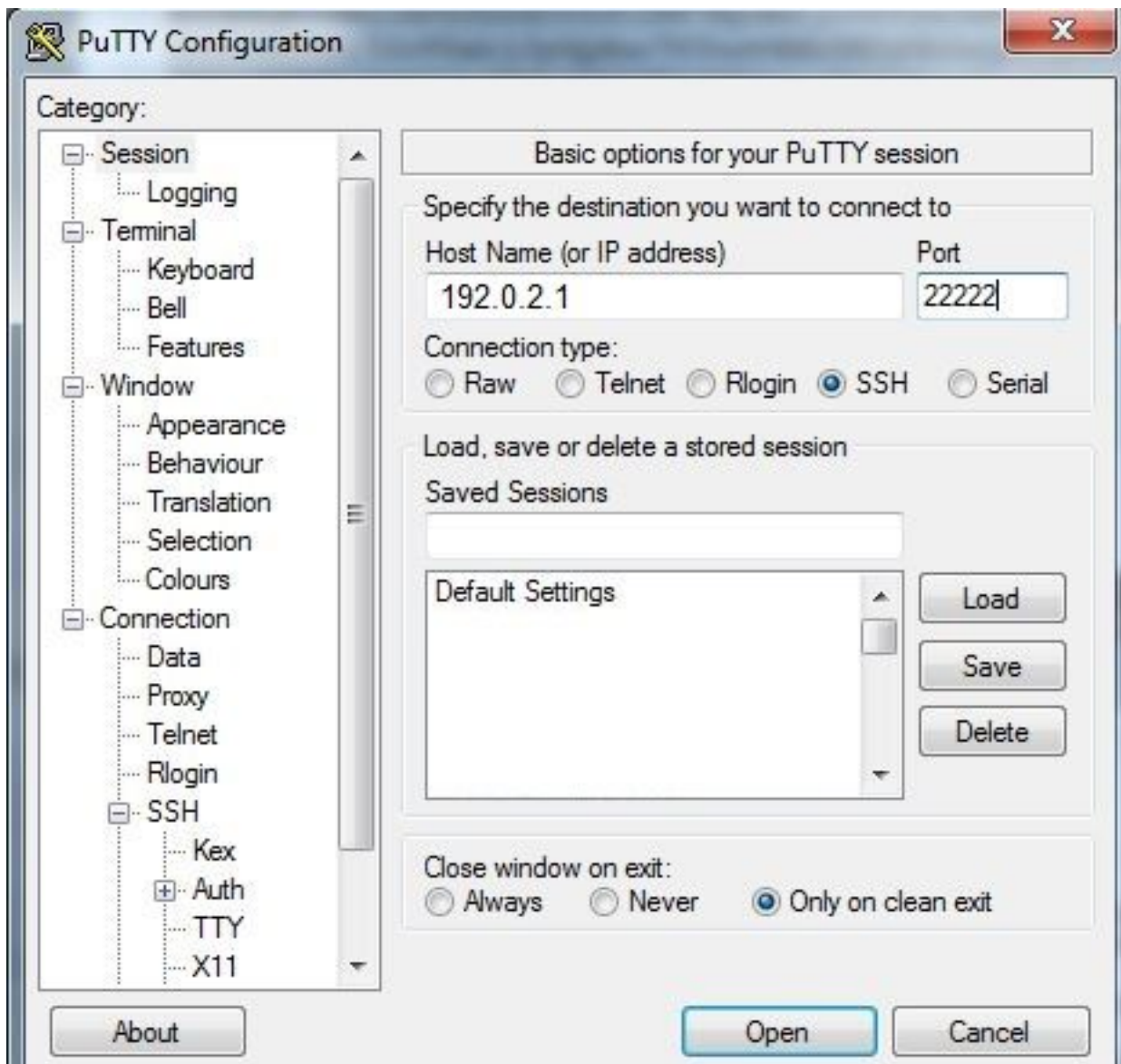


Utilice al usuario del **appconsole**.





Utilice el número del puerto que usted tiene previously configurada para loX GOS.



Usted debe poder registrar en la consola.

## Verificación

Utilice esta sección para confirmar que su configuración funcione correctamente.

Funcione con este comando en el router instalado con el GOS.

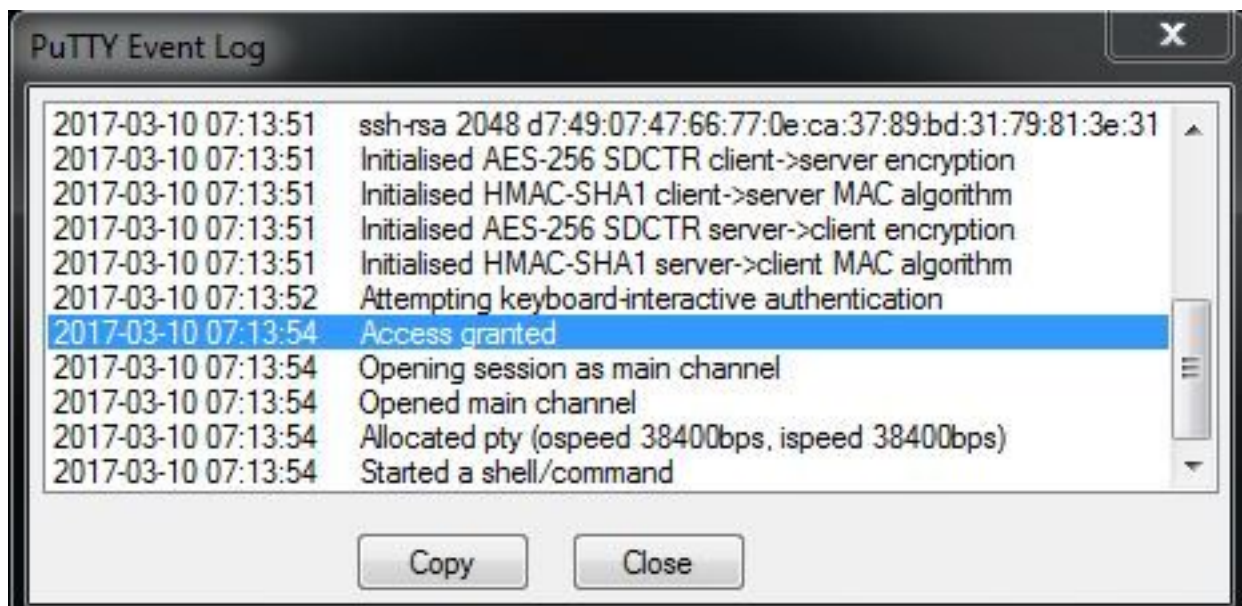
```
#sh ip nat translations
```

```
IR829GW_SJ_desk#sh ip nat translations
Pro Inside global      Inside local          Outside local         Outside global
tcp 192.0.2.1:2222     192.0.6.1:22         203.0.113.1:57551    203.0.113.1:57551
tcp 192.0.2.1:2222     192.0.6.1:22         ---                  ---
tcp 192.0.2.1:8443     192.0.6.1:8443      ---                  ---
```

## Troubleshooting

Esta sección proporciona la información que usted puede utilizar para resolver problemas su configuración.

Comience a resolver problemas del lado del cliente con el click derecho en **putty.exe** y vaya para el registro de acontecimientos.



Para marcar los errores descargan **auth.log** del administrador local de IOx. Usted puede encontrar en la página de la **información del sistema** en el administrador local de IOx en los **registros de la sección**.

▼ Logs

Logging Management

Log name	Timestamp	Log Size	View
caf.log	Fri Mar 10 13:31:13 2017	26006	<a href="#">download</a>
obd.log	Fri Mar 10 13:31:08 2017	3127751	<a href="#">download</a>
dmo.log	Wed Mar 8 00:11:59 2017	636	<a href="#">download</a>
tpmc.log	Fri Mar 10 13:25:32 2017	317548	<a href="#">download</a>
messages	Wed Mar 8 19:11:46 2017	37626	<a href="#">download</a>
debug	Wed Mar 8 00:12:41 2017	5103	<a href="#">download</a>
news.notice	Wed Mar 8 00:11:15 2017	0	<a href="#">download</a>
news.err	Wed Mar 8 00:11:15 2017	0	<a href="#">download</a>
news.crit	Wed Mar 8 00:11:15 2017	0	<a href="#">download</a>
mail.err	Wed Mar 8 00:11:15 2017	0	<a href="#">download</a>
mail.warn	Wed Mar 8 00:11:15 2017	0	<a href="#">download</a>
mail.info	Wed Mar 8 00:11:15 2017	0	<a href="#">download</a>
user.log	Wed Mar 8 19:12:16 2017	4736	<a href="#">download</a>
mail.log	Wed Mar 8 00:11:15 2017	0	<a href="#">download</a>
lpr.log	Wed Mar 8 00:11:15 2017	0	<a href="#">download</a>
kern.log	Wed Mar 8 00:13:06 2017	38174	<a href="#">download</a>
daemon.log	Fri Mar 10 13:11:47 2017	13916	<a href="#">download</a>
syslog	Fri Mar 10 13:11:47 2017	57250	<a href="#">download</a>
auth.log	Fri Mar 10 13:24:32 2017	478	<a href="#">download</a>
dmesg	Wed Mar 8 00:10:29 2017	24780	<a href="#">download</a>
lastlog	Fri Mar 10 13:24:32 2017	292584	<a href="#">download</a>
wtmp	Fri Mar 10 13:24:32 2017	4992	<a href="#">download</a>
boot	Wed Mar 8 00:11:37 2017	2396	<a href="#">download</a>



```
Accepted publickey for appconsole from 203.0.113.1 port 57551 ssh2:  
RSA SHA256:MLSv45EJfxmhd66dkZG94ZKULTaCh5DpXYSyLyjA8k  
Mar 10 13:24:32 IR829GW_SJ_desk-GOS-1 sshd[26112]:  
pam_unix(sshd:session): session opened for user appconsole by (uid=0)
```