

Procedimiento para crear el caso con las llamadas API

Contenido

[Introducción](#)

[prerrequisitos](#)

[Requisitos](#)

[Componentes Utilizados](#)

[Cree la clave CCC API](#)

[Información Relacionada](#)

Introducción

Este documento describe el procedimiento para crear el caso en Cisco CloudCenter (CCC) con el uso de las llamadas de la interfaz de programación de aplicaciones (API).

Prerrequisitos

Requisitos

Cisco recomienda que tenga conocimiento sobre estos temas:

- Interfaz de Linux
- Entornos de la máquina virtual
- Interfaz de Línea de Comandos (CLI)

Componentes Utilizados

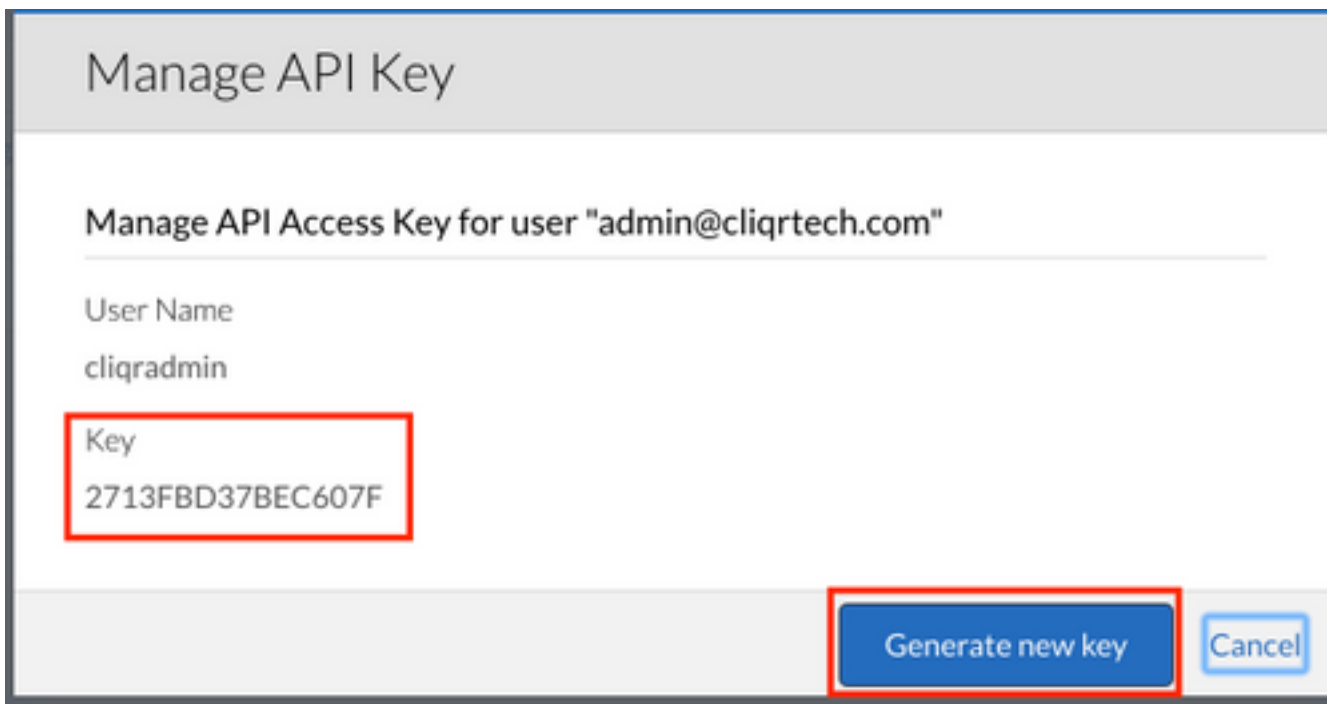
La información que contiene este documento se basa en estas versiones de software:

- CCC versión 4.x
- Administración de CloudCenter (CCM)
- Maneje la tecla de acceso API

La información que contiene este documento se creó a partir de los dispositivos en un ambiente de laboratorio específico. Todos los dispositivos que se utilizan en este documento se pusieron en funcionamiento con una configuración verificada (predeterminada). Si su sistema está vivo, asegúrese que usted entiende el impacto potencial del comando any.

Cree la clave CCC API

Paso 1. En CCM GUI, navegue al **Admin > Users > manejan la clave API** (si el usuario no tiene una clave, generan un nuevo).



Paso 2. Copie la clave, salvo adentro un archivo de texto, y haga clic la **cancelación**.

Paso 3. Cree un archivo con la información del caso, por ejemplo, **api_instance.json**:

```
{
  "name": "m3.medium",
  "description": "General purpose (m3.medium)",
  "type": "m3.medium",
  "regionId": "1",
  "costPerHour": 0.07,
  "memorySize": 3840,
  "numOfCpus": 1,
  "numOfNics": 1,
  "localStorageCount": 1,
  "localStorageSize": 4,
  "supportsCuda": false,
  "supportsSsd": false,
  "supports32Bit": false,
  "supports64Bit": true,
  "supportsHardwareProvision": false
}
```

Paso 4. Identifique su región de la nube **Admin > nube > región**:

<https://<hosts>/v1/tenants/1/clouds/1/regions/1/instanceTypes>

Nota: <host> del reemplace con su direccionamiento de CCM.

Paso 5. De su CLI, donde se localiza el **archivo api_instance.json**, funcione con el comando:

```
curl -k -X POST -H "Accept: application/json" -H "Content-Type: application/json" \
-u cliqradmin:803D197EFFC9A527 "https://<host>/v1/tenants/1/clouds/1/regions/1/instanceTypes" \
--data @api_instances.json
```

Nota: Cliqradmin del reemplace con su usuario.

Reemplace 803D197EFFC9A527 como su clave.

Reemplace api_isntaces.json con su archivo.

<host> del reemplace con su direccionamiento de CCM.

Si todo es aceptable, la salida del CLI parece:

```
user$ curl -k -X POST -H "Accept: application/json" -H "Content-Type: application/json" -u cliqradmin:803D197EFFF9A527 "https://<hosts>0/v1/tenants/1/clouds/1/regions/1/instanceTypes" --data @api_instances.json
```

output

```
{ "id": "6", "resource": "https://10.31.127.20/v1/tenants/1/clouds/1/regions/1/instanceTypes/6", "name": "db.m2.xlarge", "description": "High-memory Extra Large DB Instance", "type": "db.m2.xlarge", "regionId": "1", "costPerHour": 0.555, "memorySize": 17100, "numOfCpus": 2, "numOfNics": 1, "localStorageCount": 0, "localStorageSize": 420, "supportsCuda": false, "supportsSsd": false, "supports32Bit": false, "supports64Bit": true, "supportsHardwareProvision": false }
```

Usted tiene una nueva instancia en su CCM GUI:

Instance Types [Add Instance Type](#)

Show 30 per page Page 1 of 1

Name	Instance Type	Price	Actions
db.m2.xlarge	db.m2.xlarge	\$0.555/hr	Edit Delete
m1.large	m1.large	\$0.175/hr	Edit Delete
c3.2xlarge	c3.2xlarge	\$0.42/hr	Edit Delete
c3.4xlarge	c3.4xlarge	\$0.84/hr	Edit Delete
cr1.8xlarge	cr1.8xlarge	\$3.5/hr	Edit Delete

Información Relacionada

- <http://docs.cloudcenter.cisco.com/display/40API/Create+Cloud+Instance+Type>
- [Soporte Técnico y Documentación - Cisco Systems](#)