

Cómo extraer y cambiar la dirección IP del RateMux C6920

Contenido

[Introducción](#)

[Antes de comenzar](#)

[Convenciones](#)

[prerrequisitos](#)

[Componentes Utilizados](#)

[Cómo conectarse a RateMux](#)

[Procedimiento de conexión utilizando el hyperterminal](#)

[Procedimiento de conexión usando el programa del connect.exe](#)

[Cómo recuperar la dirección IP desde RateMux](#)

[Cómo cambiar la dirección IP en la tarjeta Power PC de RateMux](#)

[Información Relacionada](#)

[Introducción](#)

Este documento proporciona los procedimientos encendido a cómo extraer o cambiar la dirección IP del Cisco 6920 RateMux.

Nota: La información en este documento se basa en la versión RateMux de Cisco 2.5. Para una descripción del RateMux 6920, refiera por favor al [multiplexor avanzado RateMux MPEG-2 de la hoja de datos de cisco 6920](#).

Nota: Después de la versión RateMux de Cisco 2.3, los 6920 viene con un IP Address fijo de 10.0.0.200. Éste es facilitar la configuración inicial del router Cisco. Si usted está funcionando con una versión anterior, este documento describe [cómo extraer la dirección IP del RateMux](#).

[Antes de comenzar](#)

[Convenciones](#)

Para obtener más información sobre las convenciones del documento, consulte [Convenciones de Consejos Técnicos de Cisco](#).

[prerrequisitos](#)

Quienes lean este documento deben tener conocimiento de lo siguiente:

- Programación de Digitaces

- Receptores satelitales
- Codificadores
- Transporte MPEG-2
- Modulación de amplitud en cuadratura (QAM)
- Digital Headend Interface (DHEI)
- Estándares Difusión-asíncronos de la interfaz serial del video digital (DVB-ASI)
- Reducción de velocidad de bits selectiva

Componentes Utilizados

La información que contiene este documento se basa en las versiones de software y hardware indicadas a continuación.

- RateMux 6920 de Cisco con una placa PowerPC
- El connect.exe y/o el hyperterminal del software cargaron en su PC
- Cable de crossover Ethernet

La información que se presenta en este documento se originó a partir de dispositivos dentro de un ambiente de laboratorio específico. Todos los dispositivos que se utilizan en este documento se pusieron en funcionamiento con una configuración verificada (predeterminada). Si la red está funcionando, asegúrese de haber comprendido el impacto que puede tener un comando antes de ejecutarlo.

Cómo conectarse a RateMux

La placa PowerPC tiene un acceso de Ethernet y un puerto del debug. Usted puede utilizar estos dos puertos para acceder el RateMux. Véase el cuadro 1 abajo.

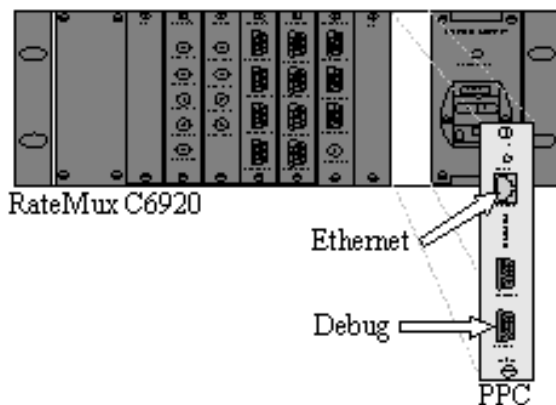


Figura 1: Placa PowerPC en el video digital del RateMux 6920 de Cisco

Las dos secciones siguientes describen cómo conectar con el RateMux usando el [hyperterminal](#) y el [programa del connect.exe](#).

Procedimiento de conexión utilizando el hyperterminal

Siga las instrucciones proporcionadas abajo para conectar con el RateMux usando el hyperterminal:

1. Conecte un cable serial **RS232** del puerto del debug en la placa PowerPC con el puerto serial en su PC. **Nota:** El puerto de terminal no se utiliza.

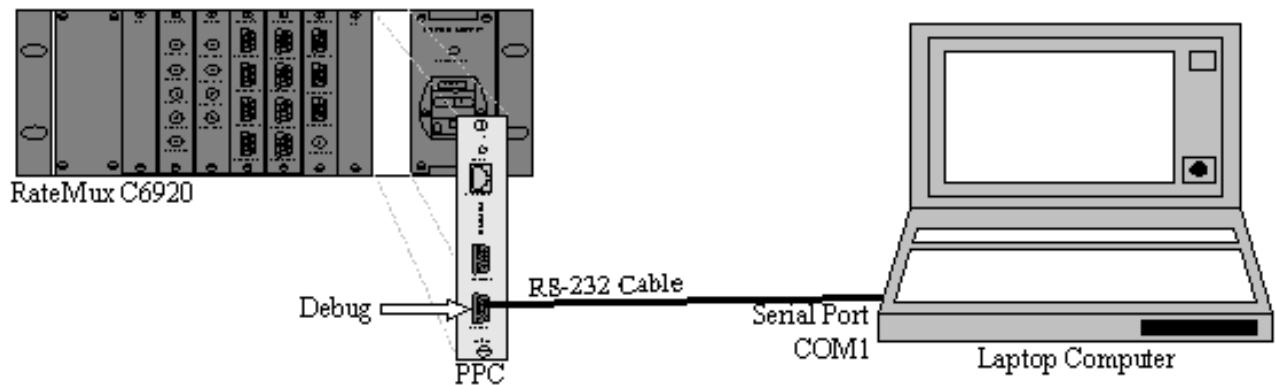
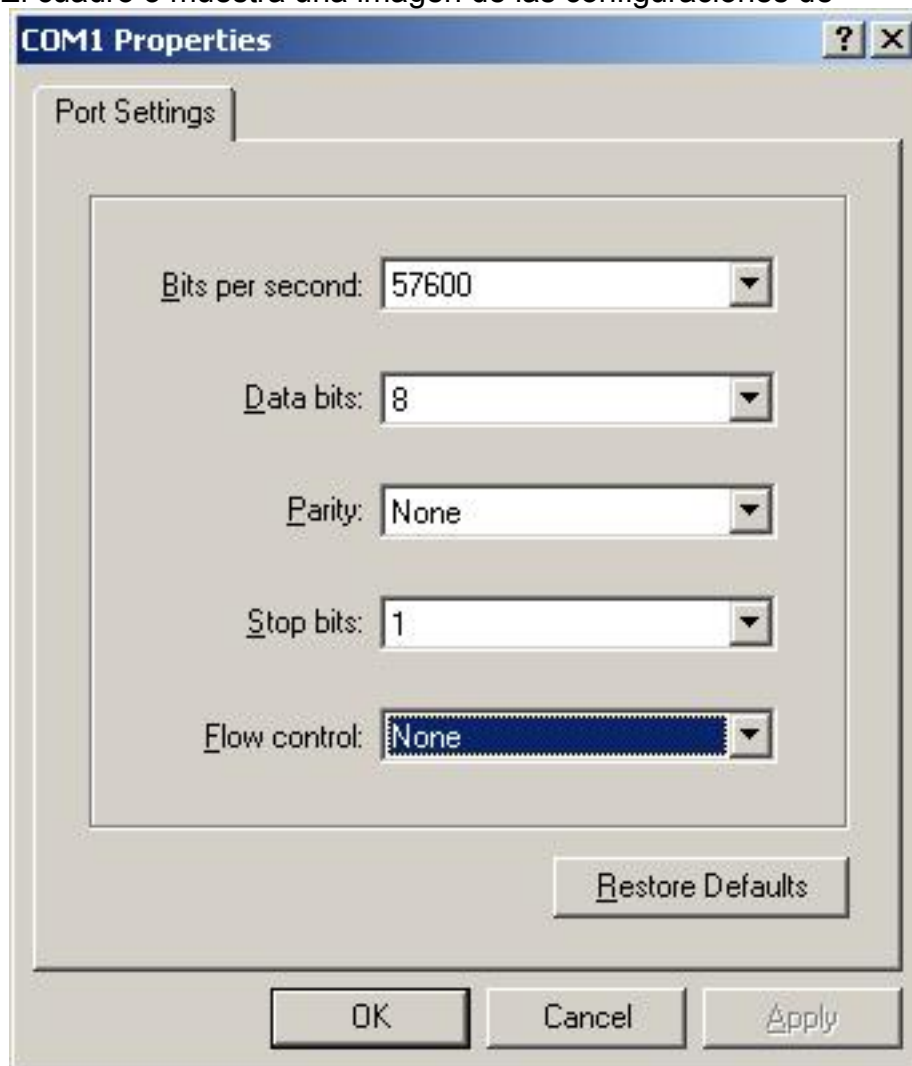


Figura 2: Topología de la conexión usando el hyperterminal

2. Comience a una sesión HyperTerminal en el COM1 con las configuraciones siguientes: Bits por segundo = **57600** Bits de datos = **8** Paridad = **ningunos** Bits de detención = **1** Control de flujo = **ninguno** El cuadro 3 muestra una imagen de las configuraciones de



HyperTerminal. **Figura 3:**

Configuraciones de HyperTerminal a conectar con el RateMux

3. Corte la corriente del RateMux.
4. Inicie el **hyperterminal**.
5. Seleccione la **llamada de la barra de menú** HyperTerminal.
6. Poder en el RateMux.
7. En el plazo de 10 segundos de girar el RateMux, de selecto **conecte del Call Menu** del

hyperterminal.

8. Haga clic el cursor del mouse en la ventana abierta en la pantalla del hyperterminal.
9. El tecleo **ingresa** o la **barra de espacio** aproximadamente una vez por segundo hasta la conexión se establece. Las pocas primeras líneas muestran el número de revisión del cargador de arranque y el IP y el Ethernet MAC Address que son utilizados por el Cisco 6920. Véase el cuadro 4 abajo.

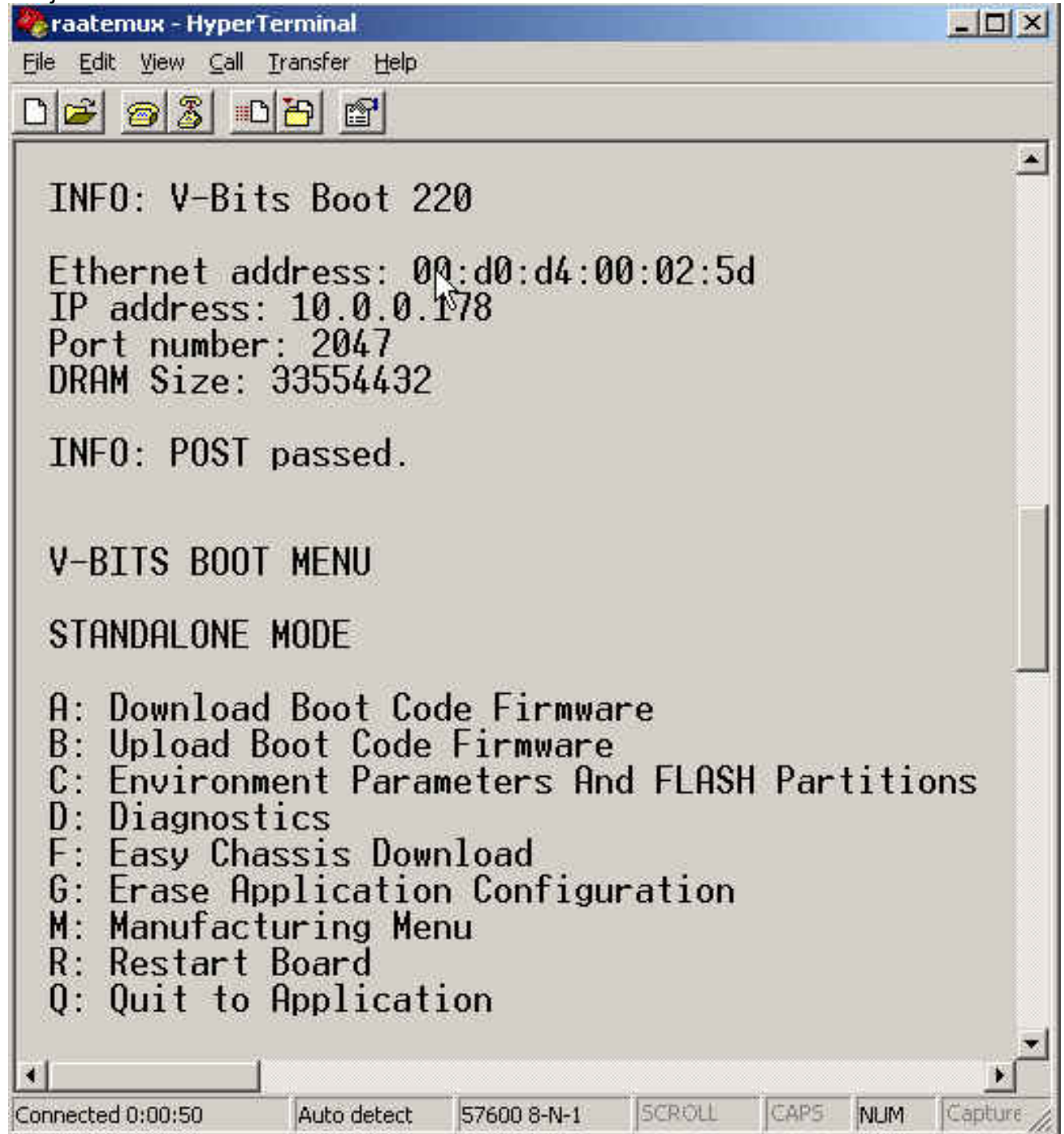


Figura 4: Visualización en el hyperterminal después de poder-completar un ciclo el RateMux

[Procedimiento de conexión usando el programa del connect.exe](#)

Otro acceso de la manera el RateMux está iniciando el programa del connect.exe. Cisco recomienda que usted pone un acceso directo de este programa en el escritorio o su PC. El connect.exe establece una conexión del PC al RateMux vía los Ethernetes. Esto puede ser

realizado usando una conexión de red o un cable Ethernet de cruce. Véase el cuadro 5 abajo.

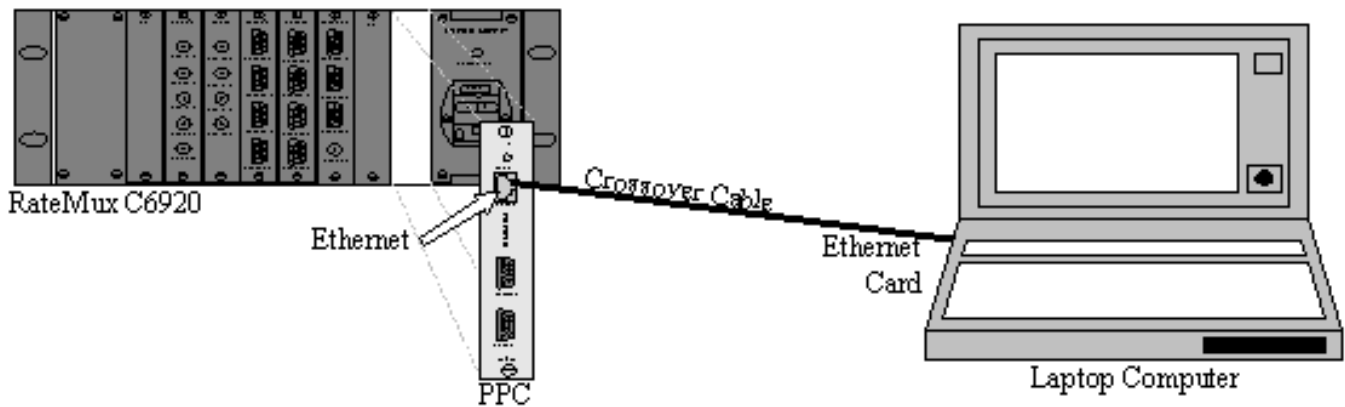


Figura 5: Conexión usando el programa del acceso de Ethernet y del connect.exe

Nota: Si usted no tiene un cable de par cruzado, usted puede utilizar dos cables de conexión directa conectados con un hub común.

Mientras que usa un cable de par cruzado o un concentrador:

- Asegúrese que los IP Addresses del PC y el RateMux están en la misma subred.
- Asegúrese de tener el gateway correcto definido en su PC.

Usted puede cambiar las propiedades TCP/IP de su PC para lograr esto.

Una vez que está conectado físicamente, utilice los pasos siguientes para establecer las comunicaciones.

1. Accione el RateMux **APAGADO**.



2. Comience el **programa del connect.exe** haciendo doble clic en el icono.

3. Haga clic la **conexión**.

4. El tecléo **conecta** bajo menú de conexión, ingresa el IP Address del RateMux, y hace clic la **AUTORIZACIÓN**.

5. Poder **EN** el RateMux.

6. Haga clic el cursor en la ventana abierta y el golpe **ingresa** o **barra de espacio** hasta que se establezca la conexión. El cuadro 6 muestra la ventana del connect.exe después de que se establezca la conexión.

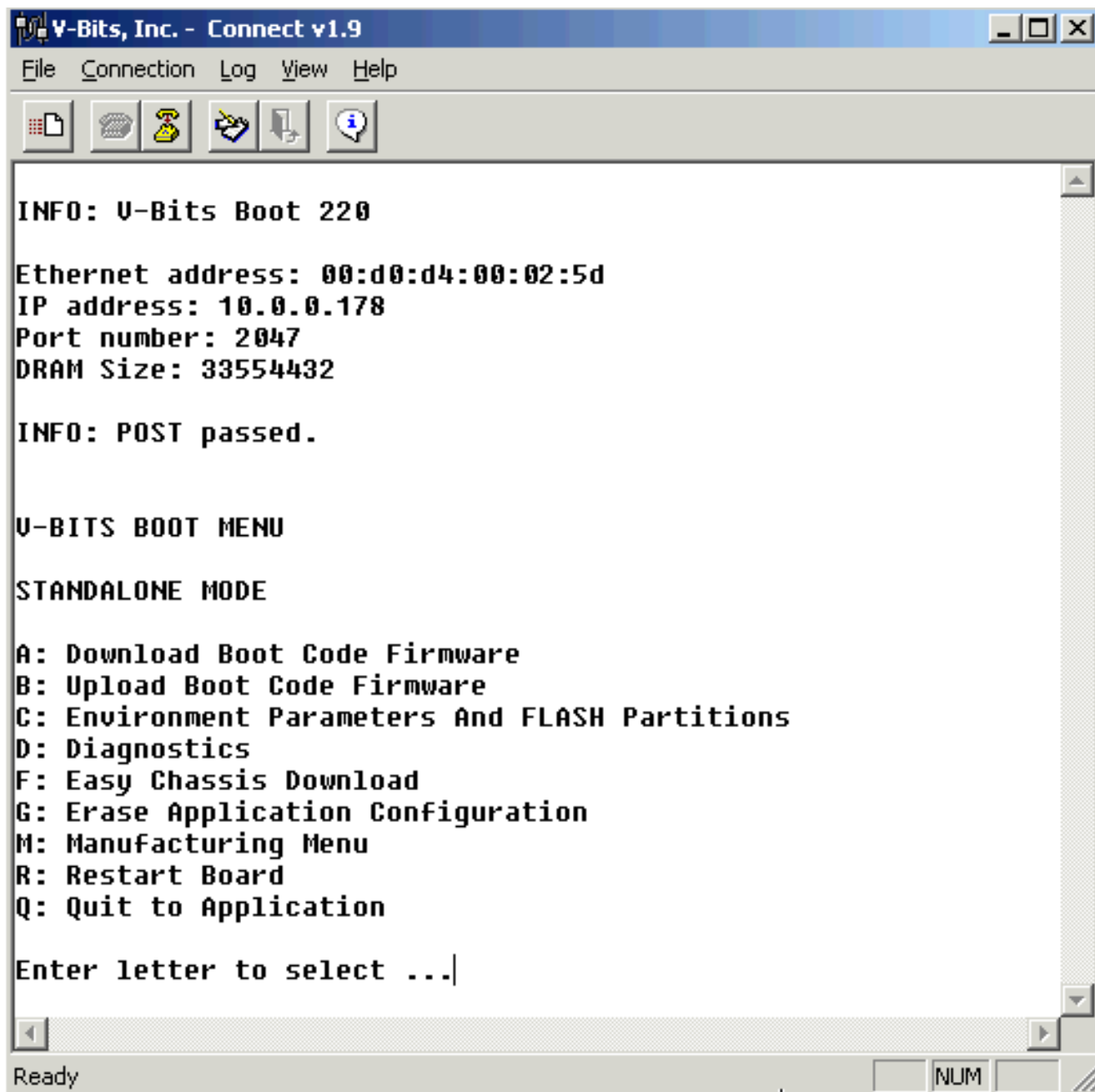


Figura 6: Ventana del connect.exe después de que la conexión al RateMux se haya establecido

[Cómo recuperar la dirección IP desde RateMux](#)

Generalmente, un IP Address único se asigna al módulo de PowerPC que está en el RateMux. La dirección IP dada está en la red 10.0.0.0. Su buscador Web utiliza esta dirección IP preasignada para comunicar exclusivamente con el Cisco 6920. Esta dirección IP se imprime en una escritura de la etiqueta en el Cisco 6920.

Nota: Para las versiones 2.3 y posteriores, el RateMux viene con el default IP Address de 10.0.0.200.

El Cisco 6920 no tiene a veces la escritura de la etiqueta de la dirección IP. Para determinar el IP Address siga el procedimiento abajo:

1. Siga los pasos en el [procedimiento HyperTerminal](#) para conectar con el RateMux.

2. Una vez que se establece la conexión, la dirección IP aparece en la segunda línea de la salida. En el ejemplo mostrado en el [cuadro 4](#), la dirección IP es 10.0.0.178.

[Cómo cambiar la dirección IP en la tarjeta Power PC de RateMux](#)

La mayor parte del tiempo es deseable poder acceder el RateMux remotamente. Sin embargo, el direccionamiento predefinido puede no estar en su esquema de la red. La dirección IP aparece generalmente en la red de 10.0.0.0 con una máscara de 255.0.0.0 y del gateway 10.0.0.1. Tener una máscara de 255.255.255.0 y gateway de 10.0.0.6 es también común.

En este caso, el cambio de la dirección IP de la placa PowerPC es deseable. Esto se puede hacer vía el hyperterminal o el connect.exe. Sin embargo, usando el hyperterminal es recomiendan. Note que, al usar el connect.exe, usted tiene que primero fijar las configuraciones TCP/IP en su PC para estar en la misma subred como el RateMux. Al cambiar esta dirección IP, usted necesitará fijar las configuraciones TCP/IP en su PC una vez más para conseguir la conexión.

1. Conecte con el RateMux usando el [procedimiento HyperTerminal](#).
2. Una vez que usted hace la conexión establecer, usted conseguirá un menú similar al que está en el [cuadro 4](#). Del menú elija la secuencia siguiente de tres opciones: Seleccione el **C: Parámetros del entorno y particiones Flash**. Seleccione **B: Configuración de entorno**. Seleccione **B: Cambie los parámetros del entorno**.
3. Después de esto, a le indican que ingrese varios diversos parámetros. Usted necesita solamente cambiar uno del siguiente: GATEWAYMÁSCARA DE REDIPADDR Para los otros parámetros, el golpe **INGRESA**. En este ejemplo usted cambia: GATEWAY a 172.22.86.1 MÁSCARA DE RED a 255.255.254.0 IPADDR a 172.22.87.6
4. Tipo **S: Salve los parámetros del entorno PARA CONTELLEAR** para salvar la configuración.
5. Teclee **A: Enumere los parámetros del entorno** para ver la configuración actual usada para ver las configuraciones en el RateMux.

[Información Relacionada](#)

- [Aviso de problemas Bloqueos de la tarjeta 6920 RateMux PowerPC de Cisco](#)
- [Multiplexor avanzado MPEG-2 del RateMux de la hoja de datos de cisco 6920](#)