



Zubehör

- [Unterstütztes Zubehör, auf Seite 1](#)
- [Headsets, auf Seite 2](#)
- [Silikonhülle, auf Seite 3](#)
- [Desktop-Ladegeräte, auf Seite 6](#)
- [Mehrfachladegeräte, auf Seite 10](#)
- [Das Ladegerät mit einem Kabinenschloss sichern, auf Seite 15](#)

Unterstütztes Zubehör

Sie können mehrere Zubehörtteile mit Ihrem Telefon verwenden.

- Headsets:
 - Standard-Headsets, die eine 3,5 mm Buchse verwenden
 - Bluetooth-Headsets
- Tischladegerät für das Cisco schnurlos IP-Telefon 8821: lädt nur Cisco schnurlos IP-Telefon 8821 auf
- Tischladegerät für Cisco schnurlos IP-Telefon 8821-EX: lädt nur Cisco schnurlos IP-Telefon 8821-EX auf
- Multiladegerät für Cisco schnurlos IP-Telefon 8821: lädt nur Cisco schnurlos IP-Telefon 8821 auf
- Multiladegerät für Cisco schnurlos IP-Telefon 8821-EX: lädt nur Cisco schnurlos IP-Telefon 8821-EX auf



Hinweis

Das Cisco schnurlos IP-Telefon 8821-EX wurde nicht für die Verwendung von Zubehörtteilen in potenziell explosionsgefährdeten Atmosphären getestet oder zertifiziert.

Die Telefone können nur mit Bluetooth-Headsets und Lautsprechern verbunden werden. Andere Bluetooth-Geräte werden nicht unterstützt.

Die Telefone verfügen über weiteres Zubehör, einschließlich Schutzhüllen und Silikonhülle. Weitere Informationen zum Zubehör finden Sie in *Zubehörhandbuch für die Cisco schnurlos IP-Telefon 882x-Serie*

an diesem Speicherort <http://www.cisco.com/c/en/us/support/collaboration-endpoints/unified-ip-phone-8800-series/products-user-guide-list.html>.

Headsets

Sie können verkabelte Headsets und Bluetooth-Headsets an Ihr Telefon anschließen. Weitere Informationen zu unterstützten Headsets siehe *Zubehörhandbuch für die Cisco schnurlos IP-Telefon 882x-Serie*.

Obwohl wir einige interne Tests von Headsets mit Kabel oder kabellosen Bluetooth Headsets von Drittanbietern für die Verwendung mit dem Cisco schnurlos IP-Telefon 8821 und 8821-EX ausführen, zertifizieren oder unterstützen wir keine Produkte von Headset- oder Handset-Anbietern. Aufgrund der unterschiedlichen Bedingungen in Bezug auf die Umgebung und die Hardware an den Standorten, an denen Telefone bereitgestellt werden, gibt es keine „optimale“ Lösung für alle Umgebungen. Wir empfehlen Kunden, zunächst zu testen, welche Headsets in ihrer Umgebung am besten funktionieren, bevor sie diese im Netzwerk einsetzen.



Hinweis

Das Cisco schnurlos IP-Telefon 8821-EX wurde nicht für Headsets mit Kabel und Bluetooth-Headsets in gefährlichen Umgebungen getestet.

Wir empfehlen, qualitativ hochwertige externe Komponenten (z. B. Headsets) zu verwenden, die gegen unerwünschte Hochfrequenz- und Niederfrequenzsignale (NF) abgeschirmt sind. Abhängig von der Qualität dieser Geräte und je nachdem, wie groß deren Abstand zu anderen Geräten wie Mobiltelefonen oder Funkgeräten ist, kann trotzdem ein geringes Rauschen auftreten.

Der Hauptgrund, dass ein bestimmtes Headsets für das Telefon nicht geeignet ist, ist die Möglichkeit eines wahrnehmbaren Summtons. Dieses Summen wird entweder vom anderen Teilnehmer oder vom anderen Teilnehmer und Ihnen gehört. Einige der möglicherweise hörbaren Summ- oder Brummtöne können von einer Reihe externer Quellen verursacht werden, beispielsweise von elektrischen Lampen, Elektromotoren oder großen PC-Monitoren. In einigen Fällen führen die mechanischen oder elektronischen Eigenschaften verschiedener Headsets dazu, dass die Teilnehmer ein Echo ihrer eigenen Stimme hören, wenn sie mit dem Benutzer eines Telefons sprechen.

Verwandte Themen

[Anruf mit einem Headset tätigen](#)

Wichtige Sicherheitsinformationen für Headsets



Hoher Schalldruckpegel – Verwenden Sie beim Hören nicht zu lange hohe Lautstärkeebenen, um einen möglichen Hörverlust zu vermeiden.

Wenn Sie Ihr Headset anschließen, reduzieren Sie die Lautstärke der Headset-Lautsprecher, bevor Sie das Headset aufsetzen. Wenn Sie daran denken, die Lautstärke zu reduzieren, bevor Sie das Headset absetzen, ist die Lautstärke beim erneuten Anschließen Ihres Headsets leiser.

Achten Sie auf Ihre Umgebung. Wenn Sie Ihr Headset verwenden, können wichtige externe Signaltöne, insbesondere bei Notfällen oder in lauten Umgebungen, ausgeblendet werden. Verwenden Sie das Headset nicht beim Fahren. Lassen Sie Ihr Headset oder Ihre Headset-Kabel nicht in einem Bereich liegen, in dem Personen oder Tiere darüber stolpern können. Beaufsichtigen Sie immer Kinder, die sich in der Nähe Ihres Headsets oder Ihrer Headset-Kabel befinden.

Standard-Headsets

Sie können ein kabelgebundenes Headset an Ihr Telefon anschließen. Der Headset erfordert einen 3,5 mm, 3-Band, 4-Gerätestecker.

Wir empfehlen Cisco-Headset 520-Serie. Dieses Headset bietet eine hervorragende Audio-Leistung. Es verfügt über einen 3,5-mm-Audio-Stecker, den Sie in das Schnurlostelefon stecken können. Sie können auch das Headset und seinen Inline-Controller mit einigen der Schreibtischtelefone der Cisco IP-Telefon 8800 Serie verwenden. Weitere Informationen zum Headset finden Sie unter <https://www.cisco.com/c/en/us/products/collaboration-endpoints/headset-500-series/index.html>.

Wenn Sie während eines aktiven Anrufs ein Headset in das Telefon einstecken, wechselt die Audiowiedergabe automatisch zum Headset.

Bluetooth-Headsets

Sie können ein Bluetooth-Headset an Ihr Telefon anschließen. Bei Verwendung von kabellosen Bluetooth-Headsets verbraucht das Telefon mehr Strom, und die Akkuleistung verringert sich.

Ein kabelloses Bluetooth-Headset funktioniert auch dann, wenn es sich nicht in direkter Sichtlinie zum Telefon befindet. Einige Hindernisse wie Wände, Türen oder Störungen durch andere elektronische Geräte können sich jedoch nachteilig auf die Verbindung auswirken.

Verwandte Themen

[Auf die Bluetooth-Einstellungen zugreifen](#)
[Bluetooth und Ihr Telefon](#)

Headset-Tipps

Wenn Ihr Headset über eine Steuerungstaste verfügt, können Sie mit dem Headset (Kopfhörer-Modus) und dem Mikrofon des Telefons Ihre Stimme aufnehmen. Drücken Sie einfach die Steuerungstaste, wenn Sie das Headset des Telefons anschließen. Wenn Sie diesen Modus verwenden, wird das Hintergrundrauschen automatisch vom Telefon-Mikrofon gefiltert.

Verwandte Themen

[Den Hintergrundgeräuschfilter anpassen](#)

Silikonhülle

Mit Cisco schnurlos IP-Telefon 8821 Silikonhülle können Sie Ihr Schnurlostelefon schützen. Die Hülle passt für alle Schnurlostelefonmodelle.

Abbildung 1: Cisco schnurlos IP-Telefon 8821 und Cisco schnurlos IP-Telefon 8821 Silikonhülle



Die Hülle bietet folgende Vorteile:

- Hypoallergen
- Antimikrobiell
- Beständig gegen Abnutzung durch 15 % Alkohol, 75 % Alkohol, 2,5 % Wasserstoffperoxid, Mineralöl, Seife, Wasser, Bleichmittel und Spülseife.



Hinweis Verwenden Sie das Reinigungsmittel mit der niedrigsten Stärke, um die Lebensdauer und ein einwandfreies Aussehen der Hülle zu verlängern.

- Reduziert den Schaden, wenn das Telefon herunterfällt.
- Schützt eine größere Fläche des Telefons als andere Hüllen.

Im Lieferumfang der Hülle ist ein optionaler Gürtelclip enthalten, den Sie auf die Hülle schieben können.

Die Hülle muss nicht entfernt werden, um den Akku im Tischladegerät oder Mehrfachladegerät aufzuladen. Sie entfernen die Kappe vom Ladegerät, um das Telefon und die Hülle im Ladegerät zu platzieren.

Installation der Cisco schnurlos IP-Telefon 8821 Silikonhülle

Sie platzieren das Telefon durch die Bildschirmöffnung in der Hülle. Wenn Sie die Hülle entfernen möchten, müssen Sie die folgenden Schritte in umgekehrter Reihenfolge durchführen.

Prozedur

Schritt 1

Schieben Sie die Unterseite des Telefons in die Bildschirmöffnung, bis das Telefon vollständig in der Hülle platziert ist.



Schritt 2

Wenn die Bildschirmöffnung hochgerollt ist, rollen Sie sie ab, bis sie flach ist.

Schritt 3

Schieben Sie die Hülle jeweils an einer Ecke nach oben, um das Telefon abzudecken.

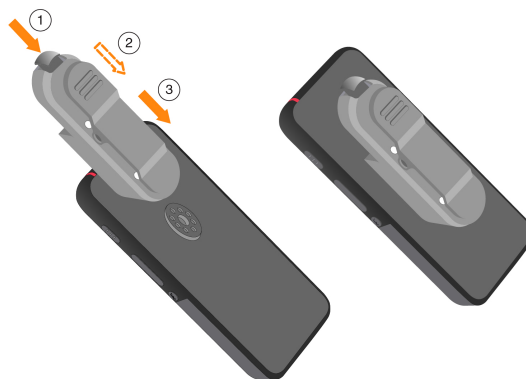


Schritt 4

Wenn die Bildschirmöffnung hochgerollt ist, rollen Sie sie ab, bis sie flach ist.

Schritt 5

(optional) Drücken Sie bei Bedarf auf die Basis des Gürtelclips, und schieben Sie den Clip in die entsprechende Position auf der Rückseite der Hülle.



Silikonhülle reinigen

Prozedur

-
- Schritt 1** Entfernen Sie die Silikonhülle. Führen Sie die Schritte aus [Installation der Cisco schnurlos IP-Telefon 8821 Silikonhülle, auf Seite 4](#) in umgekehrter Reihenfolge durch.
- Schritt 2** Reinigen Sie die Hülle,
- Schritt 3** und lassen Sie sie gut trocknen. Legen Sie sie erst wieder auf das Telefon, wenn sie vollständig trocken ist.
- Schritt 4** Legen Sie die Hülle wieder auf das Telefon. Siehe [Installation der Cisco schnurlos IP-Telefon 8821 Silikonhülle, auf Seite 4](#).
-

Desktop-Ladegeräte

Sie können das Tischladegerät für das Cisco schnurlos IP-Telefon 8821 verwenden, um Ihren Cisco schnurlos IP-Telefon 8821 und den Telefon-Ersatzakku zu laden. Das Ladegerät funktioniert mit Wechselstrom oder einem geladenen Telefon-Ersatzakku. Es kann mit einem standardmäßigen Laptop-Kabelschloss gesichert werden. Auf der Rückseite dieses Ladegeräts befindet sich ein Etikett, auf dem die maximale Spannung (4,35 V) angegeben ist.

Sie können das Tischladegerät für Cisco schnurlos IP-Telefon 8821-EX verwenden, um Ihren Cisco schnurlos IP-Telefon 8821-EX und den Telefon-Ersatzakku zu laden. Das Ladegerät funktioniert mit Wechselstrom oder einem geladenen Telefon-Ersatzakku. Es kann mit einem standardmäßigen Laptop-Kabelschloss gesichert werden. Das Ladegerät sieht aus wie das Ladegerät Tischladegerät für das Cisco schnurlos IP-Telefon 8821, mit der Ausnahme, dass es die Cisco schnurlos IP-Telefon 8821-EX-Grafik und nicht die Spannungsbezeichnung zeigt.

In der folgenden Abbildung wird das Ladegerät mit einem Telefon dargestellt.

Abbildung 2: Cisco schnurlos IP-Telefon 8821 und Tischladegerät für das Cisco schnurlos IP-Telefon 8821



**Vorsicht**

Die Tischladegerät für das Cisco schnurlos IP-Telefon 8821 können nur die Cisco schnurlos IP-Telefon 8821 und eine Ersatzbatterie für das Telefon aufladen. Sie können das Cisco schnurlos IP-Telefon 8821-EX oder die Ersatzakkus nicht im Tischladegerät für das Cisco schnurlos IP-Telefon 8821 aufladen.

In diesem Dokument bezieht sich der Begriff *Tischladegerät* auf beide Ladegeräte.

Wenn das Telefon eine Schutzhülle hat, können Sie es mit dem Tischladegerät laden, ohne die Schutzhülle zu entfernen. Sie passen das Ladegerät an das Telefon an.

Sie können einen USB-zu-Ethernet-Adapter (Dongle) verwenden, um das Tischladegerät mit dem Ethernet-Netzwerk zu verbinden nur für die automatische Bereitstellung des WLAN-Profiles und zum Zweck der Zertifikatsregistrierung zu verbinden. Sie können den Dongle nicht benutzen, um Sprachanrufe über das Ethernet zu tätigen. Weitere Informationen zum USB-Port finden Sie im *Administratorhandbuch für die Cisco schnurlos IP-Telefone 8821 und 8821-EX*.

**Vorsicht**

Verwenden Sie die Ladegeräte oder den Handfreimodus nicht in einer potenziell explosionsfähigen Atmosphäre.

Laden Sie das Telefon nicht auf, wenn es nass ist.

Integrierter Lautsprecher

Das Ladegerät umfasst ein Lautsprechertelefon, das Sie benutzen können, während das Telefon angedockt ist. Verwenden Sie die Lautstärketasten des Telefons, um die Lautstärke des Lautsprechers zu steuern, und die **Mute**-Taste auf dem Ladegerät selbst zu bedienen. Wenn der Lautsprecher stummgeschaltet ist, leuchtet die Taste **Ton aus** rot.

Hinweise zum Aufladen des Telefons

Wenn man das Telefon in das Ladegerät steckt, zeigt das Telefon an, dass der Akku mit der roten LED oben aufgeladen ist. Wenn das eingeschaltete Telefon in das Ladegerät eingesetzt wird, wird auf dem Bildschirm eine Meldung angezeigt. Wenn das Telefon ausgeschaltet ist oder der Akku zu schwach ist, sehen Sie auf dem Bildschirm ein Symbol. Wenn der Akku aufgeladen ist, leuchtet die LED grün.

Ersatzbatterie-Ladeanzeigen

Sie können eine Ersatzbatterie im zusätzlichen Ladesteckplatz hinter dem Hauptsteckplatz laden. Wenn Sie einen Ersatzakku in das Ladegerät stecken, leuchtet die Batterie-LED (rechts vom Telefon), um den Ladestatus anzuzeigen:

- Rot – Der Ersatzakku wird geladen.
- Grün – Der Ersatzakku ist vollständig geladen.

Verwandte Themen

[Anruf über den Lautsprecher tätigen](#)

Das Tischladegerät konfigurieren

Stellen Sie das Tischladegerät auf eine stabile Fläche.

Vorbereitungen

Sie benötigen das Kabel, das Sie mit dem Ladegerät erhalten haben. Das Kabel hat einen Stecker an einem Ende und einen USB-Steckverbinder am anderen Ende.

Sie benötigen das Netzteil, das Sie mit dem Telefon erhalten haben.

Prozedur**Schritt 1**

Stecken Sie das Kabelende mit dem Stecker in das Tischladegerät.

Schritt 2

Stecken Sie das Kabelende mit dem USB-Steckverbinder in das Netzteil und stecken Sie das Netzteil in die Steckdose.

Das Telefon mit dem Tischladegerät laden

Wenn das Telefon geladen wird, ist die Telefon-LED rot und auf dem Bildschirm wird eine Meldung oder ein Symbol angezeigt. Wenn die Batterie vollständig aufgeladen ist, leuchtet die LED grün. Das Laden des Telefons kann bis zu drei Stunden dauern.

Wenn das Telefon eine Schutzhülle hat, können Sie es mit dem Tischladegerät laden, ohne die Schutzhülle zu entfernen. Sie passen das Ladegerät an das Telefon an.

Wenn Sie das Telefon in das Ladegerät einlegen, müssen die Stifte an der Unterseite des Telefons am Steckverbinder im Ladegerät ausgerichtet sein. Wenn sich das Telefon im Ladegerät befindet, wird es mit Magneten gehalten. Wenn die LED nicht leuchtet, ist die Ausrichtung falsch.

**Vorsicht**

Laden Sie das Telefon nicht in gefährlichen Umgebungen.

Laden Sie das Telefon nicht auf, wenn es nass ist.

Prozedur**Schritt 1**

(optional) Passen Sie das Ladegerät für ein Telefon für folgenden Fall an: Drehen Sie das Ladegerät so, dass die Rückseite in Ihre Richtung zeigt. Stecken Sie drei Finger ungefähr zu 3/4 in die Kappe, drücken Sie sie hinein und heben Sie sie hoch. Die Kappe sollte nach außen geschoben werden.



Hinweis Möglicherweise müssen Sie zwei Hände verwenden, um die Kappe das erste Mal zu entfernen.

Schritt 2

Setzen Sie das Telefon so in den Ladesteckplatz ein, dass der Bildschirm zu Ihnen zeigt. Wenn sich Ihr Telefon in einer Schutzhülle befindet, drücken Sie das Telefon in den Ladesteckplatz, um sicherzustellen, dass das Telefon die Kontakte berührt.

Überprüfen Sie, ob die LED am Telefon rot leuchtet. Wenn die LED nicht leuchtet, entfernen Sie das Telefon und stecken Sie es wieder im Ladegerät ein.

Wenn sich Ihr Telefon in einer Hülle befindet, fallen das Telefon und die Hülle aufgrund der Hülle heraus.

Schritt 3

Wenn Sie das Telefon aus dem Ladegerät nehmen, kippen Sie es nach vorn und nach oben, um den Steckverbinder von den Magneten zu trennen.



Schritt 4

(optional) Schieben Sie die Ladekappe in das Ladegerät. Stellen Sie sicher, dass die Kappe mit der Vorderseite und der Oberseite des Ladegeräts bündig ist.



Die Ersatzbatterie mit dem Tischladegerät laden

Sie können eine Ersatzbatterie mit dem Tischladegerät laden. Das Laden der Batterie kann bis zu drei Stunden dauern.



Vorsicht

Laden Sie die Batterie nicht in gefährlichen Umgebungen.

Wenn die Batterie geladen wird, leuchtet die Ersatzbatterie-LED auf dem Ladegerät rot. Wenn die Batterie geladen ist, leuchtet die Ersatzbatterie-LED auf dem Ladegerät grün.

Prozedur

Schritt 1

Halten Sie die Batterie so, dass das Cisco-Etikett zu Ihnen und die Pfeile auf der Batterie nach unten zeigen.

Schritt 2

Setzen Sie die Batterie in den Steckplatz hinter der Telefongabel ein und drücken Sie sie nach unten.

Mehrfachladegeräte

Sie können bis zu Cisco schnurlos IP-Telefon 8821 und sechs Ersatzakkus gleichzeitig mit dem Multiladegerät für Cisco schnurlos IP-Telefon 8821 laden. Wenn sich Ihr Telefon in einer Schutzhülle befindet, können Sie es laden, ohne die Schutzhülle zu entfernen. Auf der Rückseite dieses Ladegeräts befindet sich ein Etikett, auf dem die maximale Spannung (4,35 V) angegeben ist.

Sie können bis zu Cisco schnurlos IP-Telefon 8821-EX und sechs Ersatzakkus gleichzeitig mit dem Multiladegerät für Cisco schnurlos IP-Telefon 8821-EX laden. Wenn sich Ihr Telefon in einer Schutzhülle befindet, können Sie es laden, ohne die Schutzhülle zu entfernen. Das Ladegerät sieht aus wie das Ladegerät Multiladegerät für Cisco schnurlos IP-Telefon 8821, mit der Ausnahme, dass es die Cisco schnurlos IP-Telefon 8821-EX-Grafik und nicht die Spannungsbezeichnung zeigt.

In der folgenden Abbildung wird das Multiladegerät gezeigt. Die Telefone werden in den Ladebechern links und rechts platziert, die Ersatzbatterien werden in der Mitte platziert.

Abbildung 3: Cisco schnurlos IP-Telefon 8821 und Multiladegerät für Cisco schnurlos IP-Telefon 8821



Stellen Sie das Multiladegerät auf eine stabile Fläche oder befestigen Sie es mit dem Wandhalterungs-Kit an einer Wand. Sie können das Multiladegerät auch mit einem Laptop-Kabelschloss schützen.

**Vorsicht**

Die Multiladegerät für Cisco schnurlos IP-Telefon 8821 können nur die Cisco schnurlos IP-Telefon 8821 und eine Ersatzbatterie für das Telefon aufladen. Sie können das Cisco schnurlos IP-Telefon 8821-EX oder die Ersatzakkus nicht im Multiladegerät für Cisco schnurlos IP-Telefon 8821 aufladen.

In diesem Dokument bezieht sich der Begriff *Mehrfachladegerät* auf beide Ladegeräte.

Die LED am Telefon zeigt den Ladestatus an. Wenn der Akku geladen wird, leuchtet die LED rot. Wenn der Akku aufgeladen ist, leuchtet die LED grün.

Die LED neben dem Ersatzakku zeigt den Ladestatus an. Wenn der Akku geladen wird, leuchtet die LED rot. Wenn der Akku aufgeladen ist, leuchtet die LED grün.

Es kann mehrere Minuten dauern, bis die Batterieschlitz-LEDs anzeigen, dass der Akku voll geladen ist. Steckt man einen voll geladenen Akku in einen anderen Steckplatz, leuchtet die LED zunächst rot, bevor sie grün wird.

**Vorsicht**

Verwenden Sie die Ladegeräte nicht in einer potenziell explosionsfähigen Atmosphäre.

Laden Sie das Telefon nicht auf, wenn es nass ist.

Das Multiladegerät konfigurieren

Die Strombuchse befindet sich an der rechten Seite des Multiladegeräts.

Prozedur

Schritt 1

Stecken Sie das Stromkabel in das Multiladegerät.

Schritt 2 Stecken Sie das andere Ende des Stromkabels in die Stromquelle.

Schritt 3 Stecken Sie das Netzteil in die Steckdose.

Schritt 4 Stellen Sie das Multiladegerät auf eine stabile Fläche.

Den Multicharger-Wandhalterungs-Kit montieren

Das Wandhalterungs-Kit wird mit folgenden Komponenten geliefert:

- Halterung
- Packung mit 5 Schrauben und 5 selbstfurchende Wandanker

Vorbereitungen

Sie benötigen die folgenden Werkzeuge:

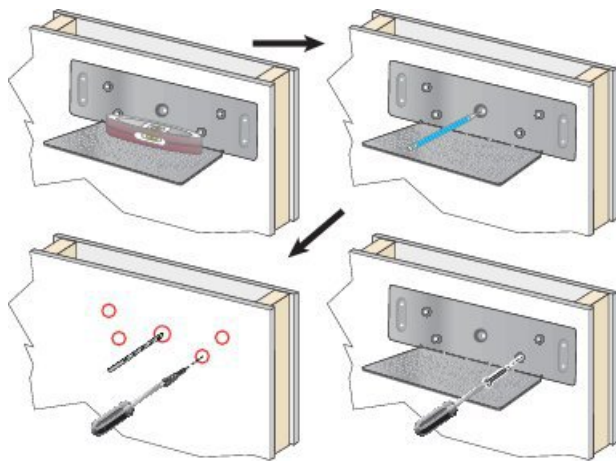
- Bohrer und eine 0,25 Zoll Bohrspitze
- Bleistift
- Wasserwaage
- Kreuzschlitzschraubenzieher Nr. 1 und 2

Sie benötigen das Stromkabel und das Netzteil.

Prozedur

Schritt 1 Legen Sie den Ort für die Halterung fest. Die untere rechte Ecke der Halterung muss sich weniger als 127 cm (50 Zoll) von der Steckdose befinden.

Schritt 2 Bringen Sie die Wandhalterung an.



- Halten Sie die Halterung an die Wand (siehe Diagramm).
- Richten Sie die Halterung mithilfe der Wasserwaage horizontal aus und markieren Sie mit dem Bleistift die Position der Schraublöcher.

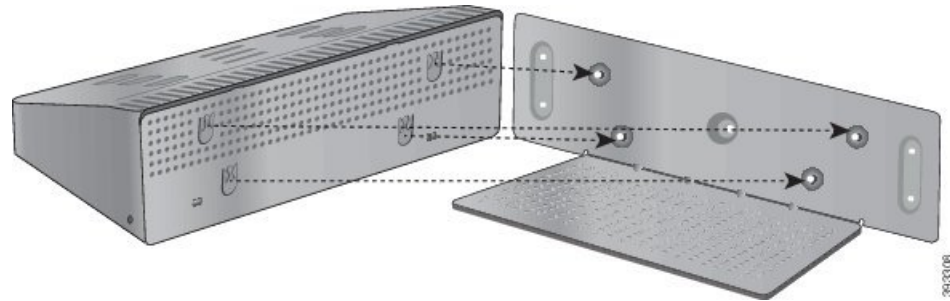
- c) Bringen Sie die Anker mit dem Bohrer und der Bohrspitze an.
- d) Schrauben Sie die Halterung an die Wand.

Schritt 3

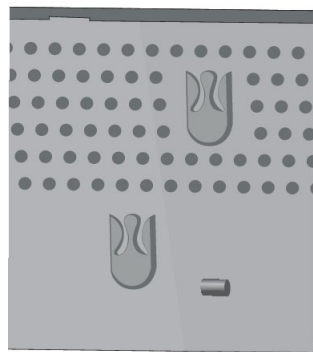
Suchen Sie die Stabhalter im Multiladegerät.

Schritt 4

Halten Sie das Multiladegerät so, dass sich die Stabhalter vor den Stäben auf der Halterung befinden, drücken Sie das Multiladegerät an die Wand und schieben Sie es so nach unten, dass die Stäbe im Halter sitzen.



Hier ist eine Großaufnahme der Stabhalter.

**Schritt 5**

Stecken Sie das Stromkabel in das Multiladegerät.

Schritt 6

Stecken Sie das andere Ende des Stromkabels in die Stromquelle.

Schritt 7

Stecken Sie das Netzteil in die Steckdose.

Das Telefon mit dem Multiladegerät laden

Das Telefon wird im Mehrfachladegerät geladen, wenn die LED am Telefon rot leuchtet. Wenn die Batterie vollständig aufgeladen ist, leuchtet die LED grün. Das Laden des Telefons kann bis zu drei Stunden dauern.

Wenn das Telefon eine Schutzhülle hat, können Sie es mit dem Multiladegerät laden, ohne die Schutzhülle zu entfernen. Sie passen das Multiladegerät an das Telefon an.

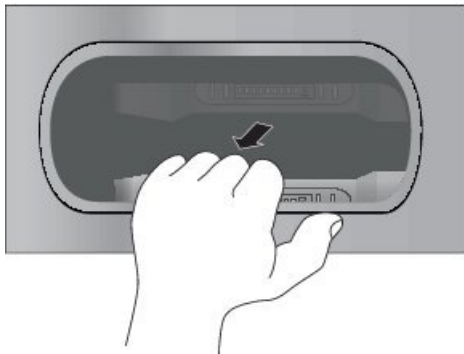
Wenn Sie das Telefon in das Multiladegerät einlegen, müssen die Stifte an der Unterseite des Telefons am Steckverbinder im Multiladegerät ausgerichtet sein. Wenn die LED nicht leuchtet, ist die Ausrichtung falsch.



Vorsicht Laden Sie das Telefon nicht in gefährlichen Umgebungen.
Laden Sie das Telefon nicht auf, wenn es nass ist.

Prozedur

Schritt 1 (optional) Passen Sie das Ladegerät für ein Telefon in folgendem Fall an: Fassen Sie mit drei Fingern in die Kappe, suchen Sie die drei Aussparungen in der Kappe und verwenden Sie die Aussparungen, um die Kappe herauszuziehen.



Schritt 2 Setzen Sie das Telefon in den leeren Ladesteckplatz ein. Wenn sich Ihr Telefon in einer Schutzhülle befindet, drücken Sie das Telefon in den Ladesteckplatz, um sicherzustellen, dass das Telefon die Kontakte berührt.
Überprüfen Sie, ob die LED am Telefon rot leuchtet. Wenn die LED nicht leuchtet, entfernen Sie das Telefon und stecken Sie es wieder im Multiladegerät ein.

Schritt 3 (optional) Schieben Sie die Ladekappe in das Multiladegerät und drücken Sie sie fest, so dass die Kappe bündig an der Oberseite des Geräts anliegt.

Die Ersatzbatterie mit dem Multiladegerät laden

Sie können eine Ersatzbatterie mit dem Multiladegerät laden. Das Laden der Batterie kann bis zu drei Stunden dauern.



Vorsicht Laden Sie die Batterie nicht in gefährlichen Umgebungen.

Wenn die Batterie geladen wird, leuchtet die LED neben der Batterie rot. Wenn die Batterie geladen wird, leuchtet die Batterie-LED auf dem Ladegerät grün.

Prozedur

Setzen Sie die Batterie in einem leeren Steckplatz und richten Sie die Batteriekontakte am Steckverbinder des Ladegeräts aus.

Wenn die LED nicht leuchtet, entfernen Sie die Batterie und stecken Sie sie wieder in den Steckplatz ein.

Das Ladegerät mit einem Kabelschloss sichern

Sie können das Tischladegerät oder das Multiladegerät mit einem Laptop-Kabelschloss sichern, das bis zu 20 mm breit ist.

Prozedur

- Schritt 1** Legen Sie das Schlaufenende des Kabelschlosses um den Gegenstand, an dem Sie Ihr Telefon festmachen möchten.
 - Schritt 2** Führen Sie das Schloss durch das Schlaufenende des Kabels.
 - Schritt 3** Öffnen Sie das Kabelschloss.
 - Schritt 4** Halten Sie die Sperrtaste gedrückt, um die Sperrzähne auszurichten.
 - Schritt 5** Führen Sie das Kabelschloss in die Aussparung für Sicherheitsschlösser Ihres Ladegeräts ein, und lassen Sie die Sperrtaste dann los.
 - Schritt 6** Schließen Sie das Kabelschloss.
-

