



## **Zubehörhandbuch für die Cisco schnurlos IP-Telefon 882x-Serie**

**Erste Veröffentlichung:** 26. August 2016

**Letzte Änderung:** 24. September 2020

### **Americas Headquarters**

Cisco Systems, Inc.  
170 West Tasman Drive  
San Jose, CA 95134-1706  
USA  
<http://www.cisco.com>  
Tel: 408 526-4000  
800 553-NETS (6387)  
Fax: 408 527-0883

THE SPECIFICATIONS AND INFORMATION REGARDING THE PRODUCTS IN THIS MANUAL ARE SUBJECT TO CHANGE WITHOUT NOTICE. ALL STATEMENTS, INFORMATION, AND RECOMMENDATIONS IN THIS MANUAL ARE BELIEVED TO BE ACCURATE BUT ARE PRESENTED WITHOUT WARRANTY OF ANY KIND, EXPRESS OR IMPLIED. USERS MUST TAKE FULL RESPONSIBILITY FOR THEIR APPLICATION OF ANY PRODUCTS.

THE SOFTWARE LICENSE AND LIMITED WARRANTY FOR THE ACCOMPANYING PRODUCT ARE SET FORTH IN THE INFORMATION PACKET THAT SHIPPED WITH THE PRODUCT AND ARE INCORPORATED HEREIN BY THIS REFERENCE. IF YOU ARE UNABLE TO LOCATE THE SOFTWARE LICENSE OR LIMITED WARRANTY, CONTACT YOUR CISCO REPRESENTATIVE FOR A COPY.

The following information is for FCC compliance of Class A devices: This equipment has been tested and found to comply with the limits for a Class A digital device, pursuant to part 15 of the FCC rules. These limits are designed to provide reasonable protection against harmful interference when the equipment is operated in a commercial environment. This equipment generates, uses, and can radiate radio-frequency energy and, if not installed and used in accordance with the instruction manual, may cause harmful interference to radio communications. Operation of this equipment in a residential area is likely to cause harmful interference, in which case users will be required to correct the interference at their own expense.

The following information is for FCC compliance of Class B devices: This equipment has been tested and found to comply with the limits for a Class B digital device, pursuant to part 15 of the FCC rules. These limits are designed to provide reasonable protection against harmful interference in a residential installation. This equipment generates, uses and can radiate radio frequency energy and, if not installed and used in accordance with the instructions, may cause harmful interference to radio communications. However, there is no guarantee that interference will not occur in a particular installation. If the equipment causes interference to radio or television reception, which can be determined by turning the equipment off and on, users are encouraged to try to correct the interference by using one or more of the following measures:

- Reorient or relocate the receiving antenna.
- Increase the separation between the equipment and receiver.
- Connect the equipment into an outlet on a circuit different from that to which the receiver is connected.
- Consult the dealer or an experienced radio/TV technician for help.

Modifications to this product not authorized by Cisco could void the FCC approval and negate your authority to operate the product.

The Cisco implementation of TCP header compression is an adaptation of a program developed by the University of California, Berkeley (UCB) as part of UCB's public domain version of the UNIX operating system. All rights reserved. Copyright © 1981, Regents of the University of California.

NOTWITHSTANDING ANY OTHER WARRANTY HEREIN, ALL DOCUMENT FILES AND SOFTWARE OF THESE SUPPLIERS ARE PROVIDED "AS IS" WITH ALL FAULTS. CISCO AND THE ABOVE-NAMED SUPPLIERS DISCLAIM ALL WARRANTIES, EXPRESSED OR IMPLIED, INCLUDING, WITHOUT LIMITATION, THOSE OF MERCHANTABILITY, FITNESS FOR A PARTICULAR PURPOSE AND NONINFRINGEMENT OR ARISING FROM A COURSE OF DEALING, USAGE, OR TRADE PRACTICE.

IN NO EVENT SHALL CISCO OR ITS SUPPLIERS BE LIABLE FOR ANY INDIRECT, SPECIAL, CONSEQUENTIAL, OR INCIDENTAL DAMAGES, INCLUDING, WITHOUT LIMITATION, LOST PROFITS OR LOSS OR DAMAGE TO DATA ARISING OUT OF THE USE OR INABILITY TO USE THIS MANUAL, EVEN IF CISCO OR ITS SUPPLIERS HAVE BEEN ADVISED OF THE POSSIBILITY OF SUCH DAMAGES.

Any Internet Protocol (IP) addresses and phone numbers used in this document are not intended to be actual addresses and phone numbers. Any examples, command display output, network topology diagrams, and other figures included in the document are shown for illustrative purposes only. Any use of actual IP addresses or phone numbers in illustrative content is unintentional and coincidental.

All printed copies and duplicate soft copies of this document are considered uncontrolled. See the current online version for the latest version.

Cisco has more than 200 offices worldwide. Addresses and phone numbers are listed on the Cisco website at [www.cisco.com/go/offices](http://www.cisco.com/go/offices).

Cisco and the Cisco logo are trademarks or registered trademarks of Cisco and/or its affiliates in the U.S. and other countries. To view a list of Cisco trademarks, go to this URL: <https://www.cisco.com/c/en/us/about/legal/trademarks.html>. Third-party trademarks mentioned are the property of their respective owners. The use of the word partner does not imply a partnership relationship between Cisco and any other company. (1721R)

© 2016–2020 Cisco Systems, Inc. Alle Rechte vorbehalten.



## INHALTSVERZEICHNIS

---

### KAPITEL 1

#### **Zubehör für Ihr Cisco schnurlos IP-Telefon 1**

Unterstütztes Zubehör 1

Neue und geänderte Informationen 1

Neue und geänderte Informationen für Cisco schnurlos IP-Telefon 8821 Silikonhülle 1

Neue und geänderte Informationen für Cisco schnurlos IP-Telefon 8821-EX-Unterstützung 2

Neue und geänderte Informationen zur Firmware-Version 11.0(5)SR1 2

Neu und geändert in Firmware-Version 11.0(5) 2

Zubehör-Richtlinien 2

Wichtige Sicherheitsinformationen für Headsets 3

Dokumentation für die Cisco schnurlos IP-Telefon 882x-Serie 3

Übersicht über die Cisco Produktsicherheit 3

---

### KAPITEL 2

#### **Cisco-Zubehör 5**

Batterien 5

Identifizierung beschädigter Batterien 7

Cisco schnurlos IP-Telefon 8821 AC-Netzteil 8

Das Netzteil vorbereiten 9

Die Batterie über den Netzanschluss laden 10

USB-Kabel 11

Die Batterie über das USB-Kabel oder einen USB-Port am Computer laden 11

Desktop-Ladegeräte 12

Das Tischladegerät konfigurieren 14

Das Telefon mit dem Tischladegerät laden 14

Die Ersatzbatterie mit dem Tischladegerät laden 16

Mehrfachladegeräte 16

Das Multiladegerät konfigurieren 17

Den Multicharger-Wandhalterungs-Kit montieren	18
Das Telefon mit dem Multiladegerät laden	20
Die Ersatzbatterie mit dem Multiladegerät laden	21
Transportkoffer	21
Silikonhülle	23
Installation der Cisco schnurlos IP-Telefon 8821 Silikonhülle	24
Silikonhülle reinigen	25
Weiteres Zubehör	25
Cisco-Zubehör-Teilenummern	26
Desktop-Ladegerät-Spezifikationen	29
Mehrfachladegerät-Spezifikationen	31

---

**KAPITEL 3**

<b>Zubehör von Drittanbietern</b>	<b>35</b>
Überblick über Zubehör von Drittanbietern	35
Headsets	35
Kabellose Bluetooth-Headsets	35
Headset-Optionen	36



# KAPITEL

# 1

## Zubehör für Ihr Cisco schnurlos IP-Telefon

- [Unterstütztes Zubehör, auf Seite 1](#)
- [Zubehör-Richtlinien, auf Seite 2](#)
- [Dokumentation für die Cisco schnurlos IP-Telefon 882x-Serie, auf Seite 3](#)
- [Übersicht über die Cisco Produktsicherheit, auf Seite 3](#)

### Unterstütztes Zubehör

Sie können eine Reihe von Zubehör mit Ihrem Cisco schnurlos IP-Telefon 882x Series Telefon verwenden. Bei einigem Zubehör handelt es sich um Cisco-Produkte, bei anderem um Produkte von Drittanbietern.



#### Hinweis

Das Cisco schnurlos IP-Telefon 8821-EX wurde nicht für Headsets mit Kabel und Bluetooth-Headsets in gefährlichen Umgebungen getestet.

Eine Liste von unterstütztem Cisco-Zubehör und Cisco-Teilenummern finden Sie unter [Cisco-Zubehör-Teilenummern, auf Seite 26](#).

### Neue und geänderte Informationen

#### Neue und geänderte Informationen für Cisco schnurlos IP-Telefon 8821 Silikonhülle

Die folgenden Aktualisierungen wurden am Dokument vorgenommen.

Funktion	Beschreibung
Cisco schnurlos IP-Telefon 8821 Silikonhülle	Die folgenden Abschnitte sind neu oder wurden aktualisiert: <ul style="list-style-type: none"><li>• <a href="#">Silikonhülle, auf Seite 23</a></li><li>• <a href="#">Cisco-Zubehör-Teilenummern, auf Seite 26</a></li></ul>
Cisco schnurlos IP-Telefon 8821 und 8821-EX Lanyard	Die folgenden Abschnitte wurden aktualisiert: <ul style="list-style-type: none"><li>• <a href="#">Cisco schnurlos IP-Telefon 8821 und 8821-EX Lanyards, auf Seite 25</a></li></ul>

## Neue und geänderte Informationen für Cisco schnurlos IP-Telefon 8821-EX-Unterstützung

Die folgenden Aktualisierungen wurden am Dokument vorgenommen.

Funktion	Beschreibung
Cisco schnurlos IP-Telefon 8821-EXSupport	<a href="#">Batterien, auf Seite 5</a> <a href="#">Desktop-Ladegeräte, auf Seite 12</a> <a href="#">Mehrfachladegeräte, auf Seite 16</a>
Aktualisierung der Informationen zum Akku	<a href="#">Identifizierung beschädigter Batterien, auf Seite 7</a> <a href="#">Batterien, auf Seite 5</a>

## Neue und geänderte Informationen zur Firmware-Version 11.0(5)SR1

Die folgenden Aktualisierungen wurden am Dokument vorgenommen.

Funktion	Beschreibung
Geringfügige Updates	<a href="#">Batterien, auf Seite 5</a>

## Neu und geändert in Firmware-Version 11.0(5)

In der folgenden Tabelle werden die Änderungen an diesem Handbuch zur Unterstützung der Firmware-Version 11.0(5) beschrieben.



### Hinweis

Die Firmware-Version 11.0(5) für das Cisco schnurlos IP-Telefon 8821 wurde zurückgestellt. Die Funktionen dieser Version werden in nachfolgenden Firmware-Versionen bereitgestellt.

Name der Funktion	Updates
Neue Ladegeräte für die Cisco schnurlos IP-Telefon 8821	<a href="#">Batterien, auf Seite 5</a> <a href="#">Desktop-Ladegeräte, auf Seite 12</a> <a href="#">Mehrfachladegeräte, auf Seite 16</a> <a href="#">Cisco-Zubehör-Teilenummern, auf Seite 26</a>

## Zubehör-Richtlinien

Befolgen Sie diese Richtlinien, wenn Sie mit Ihrem Cisco schnurlos IP-Telefon 882x Series Zubehör verwenden:

- Verwenden Sie nur Ladegeräte, Akkus und Zubehör, die vom Telefonhersteller zugelassen sind. Die Verwendung von nicht zugelassenen Ladegeräten, Akkus und Zubehör kann gefährlich sein und die Garantie auf Ihrem Telefon ungültig machen.
- Halten Sie sich nicht an einem Clip auf der Rückseite des Telefons oder legen Sie einen Clip zwischen Telefon und Batterieabdeckung, weil es den Akku beschädigen kann.

- Wenn Sie das Stromkabel eines beliebigen Zubehörs trennen, greifen Sie den Stecker und ziehen Sie daran. Ziehen Sie nicht an dem Kabel.
- Halten Sie Zubehör aus der Reichweite von Kleinkindern.
- Reinigen Sie das Telefon mit einem weichen, trockenen oder feuchten Tuch.
- Das Telefon ist gegen Staub und Verschmutzungen resistent, aber Sie können Ihr Telefon mit einem Deckungsgehäuse weiter schützen.

**Hinweis**

Das Cisco schnurlos IP-Telefon 8821-EX wurde nicht für Headsets mit Kabel und Bluetooth-Headsets in gefährlichen Umgebungen getestet.

## Wichtige Sicherheitsinformationen für Headsets



Hoher Schalldruckpegel – Verwenden Sie beim Hören nicht zu lange hohe Lautstärkestufen, um einen möglichen Hörverlust zu vermeiden.

Wenn Sie Ihr Headset anschließen, reduzieren Sie die Lautstärke der Headset-Lautsprecher, bevor Sie das Headset aufsetzen. Wenn Sie daran denken, die Lautstärke zu reduzieren, bevor Sie das Headset absetzen, ist die Lautstärke beim erneuten Anschließen Ihres Headsets leiser.

Achten Sie auf Ihre Umgebung. Wenn Sie Ihr Headset verwenden, können wichtige externe Signaltöne, insbesondere bei Notfällen oder in lauten Umgebungen, ausgeblendet werden. Verwenden Sie das Headset nicht beim Fahren. Lassen Sie Ihr Headset oder Ihre Headset-Kabel nicht in einem Bereich liegen, in dem Personen oder Tiere darüber stolpern können. Beaufsichtigen Sie immer Kinder, die sich in der Nähe Ihres Headsets oder Ihrer Headset-Kabel befinden.

## Dokumentation für die Cisco schnurlos IP-Telefon 882x-Serie

Lesen Sie die Publikationen für Ihre Sprache, Ihr Telefonmodell und Ihr Anrufsteuerungssystem. Navigieren Sie zum folgenden Dokumentations-URL:

<https://www.cisco.com/c/en/us/support/collaboration-endpoints/unified-ip-phone-8800-series/tsd-products-support-series-home.html>

Der Anwendungsleitfaden befindet sich unter folgender URL:

<https://www.cisco.com/c/en/us/support/collaboration-endpoints/unified-ip-phone-8800-series/products-implementation-design-guides-list.html>

## Übersicht über die Cisco Produktsicherheit

Dieses Produkt enthält Verschlüsselungsfunktionen und unterliegt allen jeweils geltenden Gesetzen in Bezug auf Import, Export, Weitergabe und Nutzung des Produkts. Die Bereitstellung von Verschlüsselungsprodukten durch Cisco gewährt Dritten nicht das Recht, die Verschlüsselungsfunktionen zu importieren, zu exportieren, weiterzugeben oder zu nutzen. Importeure, Exporteure, Vertriebshändler und Benutzer sind für die Einhaltung aller jeweils geltenden Gesetze verantwortlich. Durch die Verwendung dieses Produkts erklären Sie, alle

geltenden Gesetze und Vorschriften einzuhalten. Wenn Sie die geltenden Gesetze nicht einhalten können, müssen Sie das Produkt umgehend zurückgeben.

Weitere Angaben zu den Exportbedingungen der USA finden Sie unter <http://www.bis.doc.gov/index.php/regulations/export-administration-regulations-ear>.





## KAPITEL 2

# Cisco-Zubehör

---

- Batterien, auf Seite 5
- Cisco schnurlos IP-Telefon 8821 AC-Netzteil, auf Seite 8
- USB-Kabel, auf Seite 11
- Desktop-Ladegeräte, auf Seite 12
- Mehrfachladegeräte, auf Seite 16
- Transportkoffer, auf Seite 21
- Silikonhülle, auf Seite 23
- Weiteres Zubehör, auf Seite 25
- Cisco-Zubehör-Teilenummern, auf Seite 26
- Desktop-Ladegerät-Spezifikationen, auf Seite 29
- Mehrfachladegerät-Spezifikationen, auf Seite 31

## Batterien

Ihr Telefon kommt mit einem Lithium-Ionen-Akku, und Sie können Ersatzbatterien bestellen.

Die Batterieinstallationen finden Sie *im Cisco schnurlos IP-Telefone 8821 und 8821-EX Benutzerhandbuch*.



---

### Vorsicht

Verwenden Sie nur zugelassene Akkus. Die Verwendung von nicht zugelassenen Batterien kann gefährlich sein und die Garantie auf Ihrem Telefon ungültig machen.

---

Eine voll geladene Batterie bietet die folgenden Betriebszeiten:

- Bis zu 11,5 Stunden Sprechzeit (abhängig von der Telefon-Firmware und dem Ladegerät)

Die folgende Tabelle zeigt die Unterschiede in der Sprechzeit, wenn Sie Folgendes verwenden:

- Das neue Tischladegerät für das Cisco schnurlos IP-Telefon 8821 und Multiladegerät für Cisco schnurlos IP-Telefon 8821 mit 4,35 V
- Das Tischladegerät für Cisco schnurlos IP-Telefon 8821-EX und Multiladegerät für Cisco schnurlos IP-Telefon 8821-EX

Tabelle 1: Vergleich der Sprechzeiten

Bedingung	Original Tischladegerät für das Cisco schnurlos IP-Telefon 8821 und Multiladegerät für Cisco schnurlos IP-Telefon 8821	Neues Tischladegerät für das Cisco schnurlos IP-Telefon 8821 und Multiladegerät für Cisco schnurlos IP-Telefon 8821	Tischladegerät für Cisco schnurlos IP-Telefon 8821-EX und Multiladegerät für Cisco schnurlos IP-Telefon 8821-EX
Telefon geladen im Ladegerät, mit Wandadapter oder USB  Auf dem Telefon wird Firmware-Version 11.0(4)SR3 oder früher ausgeführt	9,5 Stunden	9,5 Stunden	9,5 Stunden
Telefon geladen im Ladegerät, mit Wandadapter oder USB  Telefon mit Firmware-Version 11.0(5) oder höher	11,5 Stunden	11,5 Stunden	9,5 Stunden
Ersatzbatterie im Ladeschlitz geladen	9,5 Stunden	11,5 Stunden	9,5 Stunden

- Bis zu 145 Stunden Standby-Betrieb

Die Akkulaufzeit hängt von einer Reihe von Faktoren ab, darunter:

- Einschaltzeit – Die Akkulaufzeit wird bei eingeschaltetem Telefon reduziert. Anrufe, Nachrichten, das Verwenden von Anwendungen sowie Bluetooth und Aktionen wie die Menünavigation verbrauchen Energie.
- Scan-Modus – Ihr Telefon kann so eingerichtet werden, dass die Access Points auf drei verschiedene Arten gescannt werden (Continuous, Auto, Single AP). Wenn Ihr Telefon Continuous oder Auto-Scan-Modi verwendet, benötigt das Telefon mehr Leistung, was die Sprechzeit der Batterie reduziert.



#### Vorsicht

Der erwartete Lebenszyklus eines Akkus beträgt zwei Jahre. Basierend auf der durchschnittlichen Nutzung entspricht dies etwa 500 Ladungen. Sie können das auf dem Akku aufgedruckte Datum überprüfen, um das Alter des Akkus zu berechnen. Wir empfehlen, die Batterie zu ersetzen, wenn sie das Ende ihrer Nutzungsdauer erreicht.

Eine geladene Ersatzbatterie verlängert die Sprechzeit.

Für Akkuspezifikationen siehe *das Cisco schnurlos IP-Telefon 8821 Data Sheet* und *Cisco schnurlos IP-Telefon 8821-EX Data Sheet* unter <http://www.cisco.com/c/en/us/products/collaboration-endpoints/unified-ip-phone-8800-series/datasheet-listing.html>

### Verwandte Themen

[Cisco-Zubehör-Teilenummern](#), auf Seite 26

## Identifizierung beschädigter Batterien

Der Akku Ihres Telefons kann physische Anzeichen einer Beschädigung aufweisen. Physische Anzeichen sind beispielsweise:

- Aufquellen
- Verbiegungen
- Gebrochene Endkappen



**Hinweis** Wir empfehlen Ihnen, den Akku und das Akkufach auf physische Anzeichen von Beschädigungen zu überprüfen, wenn Sie den Akku austauschen.

### Aufgequollener Akku

#### Identifikation

- Der Akku liegt nicht flach auf dem Tisch auf. Der Akku schaukelt, wenn Sie die Ecken berühren.
- Der installierte Akku liegt im Akkufach nicht flach auf.
- Die hintere Abdeckung lässt sich nicht vollständig schließen (insbesondere in der Mitte der Tür)
- Beim Versuch, den Akku zu entfernen, fällt der Akku nicht aus dem Akkufach. *Sie haben den Eindruck, dass Sie den Akku heraushebeln müssen.*



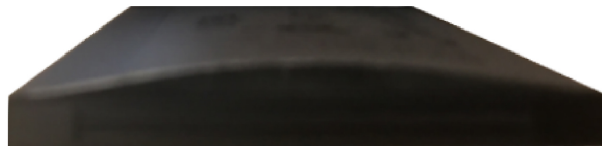
**Vorsicht** Versuchen Sie nicht, den Akku aus dem Fach herauszuhebeln.

### Beispiele

In der folgenden Abbildung wird das hintere Ende eines aufgequollenen Akkus dargestellt.



In der folgenden Abbildung wird ein anderer aufgequollener Akku dargestellt.



In der folgenden Abbildung wird ein aufgequollener Akku im Akkufach dargestellt. Beachten Sie, dass der Akku nicht bündig mit den Rändern des Akkufachs abschließt.



In der folgenden Abbildung wird ein aufgequollener Akku mit befestigter Abdeckung dargestellt. Beachten Sie, dass die Abdeckung in der Mitte gewölbt ist. Die Verschlüsse am mittleren Teil der Abdeckung lassen sich nicht leicht schließen.



Der Akku kann auch entlang der Länge oder Breite aufquellen, was das Entfernen des Akkus erschwert. Verwenden Sie keine Werkzeuge, um den Akku auszuhebeln.

### Verbogener Akku

#### Identifikation

Der Akku liegt nicht flach auf dem Tisch auf. Der Akku schaukelt, wenn Sie die Ecken berühren.

#### Beispiel

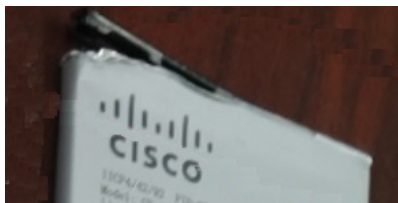


### Endkappen sind gebrochen oder beschädigt

#### Identifikation

Die Kunststoffkappen an den Enden des Akkus sind nicht richtig angeschlossen.

#### Beispiel



## Cisco schnurlos IP-Telefon 8821 AC-Netzteil

Mit dem Cisco schnurlos IP-Telefon 8821 AC-Netzadapter können Sie Ihren Telefonakku schnell aufladen. Sie können das Telefon verwenden, während der Akku geladen wird. Wenn Sie Ihr Telefon bestellen, stellen Sie sicher, dass Sie das Netzteil für Ihre Region bestellen.

Es dauert etwa 3 Stunden, bis der Akku mit dem AC-Netzadapter aufgeladen wurde.



**Vorsicht** Verwenden Sie nur von Cisco angegebene AC-Netzteile für die Cisco schnurlos IP-Telefon 882x Series.

#### Verwandte Themen

[Cisco-Zubehör-Teilenummern](#), auf Seite 26

## Das Netzteil vorbereiten

Das Netzteil für Ihr Telefon ist kompakt. Bevor Sie das Netzteil verwenden, müssen Sie die Zacken auseinander klappen. Wenn Sie das Netzteil nicht mehr benötigen, können Sie die Zacken wieder einklappen.

Das Netzteil für Ihre Region erfordert möglicherweise einen zusätzlichen Clip, damit das Netzteil in die Steckdose gesteckt werden kann.

#### Prozedur

##### Schritt 1

Halten Sie die Kante eines Zackens mit dem Finger fest und ziehen Sie den Zacken nach oben, bis er einrastet.



##### Schritt 2

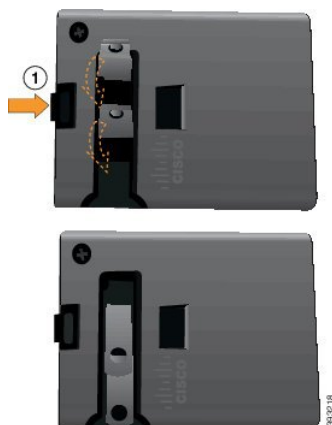
(optional) Installieren Sie den internationalen Clip.

##### Schritt 3

(optional) Bevor Sie das Netzteil schließen, entfernen Sie den Clip.

##### Schritt 4

(optional) Halten Sie den Hebel auf dem Netzteil nach unten und drücken Sie die Zacken nach unten, um das Netzteil zu schließen.



## Die Batterie über den Netzanschluss laden

Sie können Ihr Telefon über den Netzanschluss laden. Wenn Sie das Telefon über den Netzanschluss laden, kann es bis zu 3 Stunden dauern, bis die Batterie voll geladen ist.

Der breite Steckverbinder des USB-Kabels verbindet das Telefon mit Magneten, um es sicher zu befestigen. Der Steckverbinder hat Stifte, die korrekt ausgerichtet sein müssen. Wenn Sie das Telefon so halten, dass der Bildschirm zu Ihnen zeigt, ist das Batteriesymbol am Steckverbinder sichtbar.



**Vorsicht** Laden Sie das Telefon nicht in gefährlichen Umgebungen.  
Laden Sie das Telefon nicht auf, wenn es nass ist.

### Vorbereitungen

Sie benötigen das USB-Stromkabel, das Sie mit Ihrem Telefon erhalten haben.

Sie müssen das Netzteil, wie in [Das Netzteil vorbereiten, auf Seite 9](#) beschrieben, vorbereiten.

## Prozedur

- Schritt 1** Stecken Sie das USB-Kabel so an der Unterseite des Telefons ein, dass die Stifte ausgerichtet sind.
- Schritt 2** Stecken Sie das USB-Kabel in das Netzteil.
- Schritt 3** Stecken Sie das Netzteil in die Steckdose.

## USB-Kabel

Sie können Ihr Telefon mit einem speziellen USB-Kabel an Ihren Computer anschließen.

Der breite Steckverbinder am USB-Kabel lässt sich mithilfe von Magneten am Telefon anschließen, damit er gesichert ist. Er verfügt über Kontakte, die korrekt ausgerichtet sein müssen. Wenn Sie das Telefon so halten, dass der Bildschirm zu Ihnen zeigt, ist das Batteriesymbol am Steckverbinder sichtbar.

### Verwandte Themen

[Cisco-Zubehör-Teilenummern](#), auf Seite 26

## Die Batterie über das USB-Kabel oder einen USB-Port am Computer laden

Sie können Ihr Telefon über den Computer laden. Wenn Sie das Telefon über den Computer laden, kann es bis zu 6 Stunden dauern, bis die Batterie voll geladen ist.

Der breite Steckverbinder des USB-Kabels verbindet das Telefon mit Magneten, um es sicher zu befestigen. Der Steckverbinder hat Stifte, die korrekt ausgerichtet sein müssen. Wenn Sie das Telefon so halten, dass der Bildschirm zu Ihnen zeigt, ist das Batteriesymbol am Steckverbinder sichtbar.





**Vorsicht** Laden Sie das Telefon nicht in gefährlichen Umgebungen.  
Laden Sie das Telefon nicht auf, wenn es nass ist.

### Prozedur

- Schritt 1** Stecken Sie den langen Steckverbinder des USB-Kabels so an der Unterseite des Telefons ein, dass die Stifte ausgerichtet sind.
- Schritt 2** Stecken Sie das andere Ende in den USB-Port am Computer.

## Desktop-Ladegeräte

Sie können das Tischladegerät für das Cisco schnurlos IP-Telefon 8821 verwenden, um Ihren Cisco schnurlos IP-Telefon 8821 und den Telefon-Ersatzakku zu laden. Das Ladegerät funktioniert mit Wechselstrom oder einem geladenen Telefon-Ersatzakku. Es kann mit einem standardmäßigen Laptop-Kabelschloss gesichert werden. Auf der Rückseite dieses Ladegeräts befindet sich ein Etikett, auf dem die maximale Spannung (4,35 V) angegeben ist.

Sie können das Tischladegerät für Cisco schnurlos IP-Telefon 8821-EX verwenden, um Ihren Cisco schnurlos IP-Telefon 8821-EX und den Telefon-Ersatzakku zu laden. Das Ladegerät funktioniert mit Wechselstrom oder einem geladenen Telefon-Ersatzakku. Es kann mit einem standardmäßigen Laptop-Kabelschloss gesichert werden. Das Ladegerät sieht aus wie das Ladegerät Tischladegerät für das Cisco schnurlos IP-Telefon 8821, mit der Ausnahme, dass es die Cisco schnurlos IP-Telefon 8821-EX-Grafik und nicht die Spannungsbezeichnung zeigt.

In der folgenden Abbildung wird das Ladegerät mit einem Telefon dargestellt.

**Abbildung 1: Cisco schnurlos IP-Telefon 8821 und Tischladegerät für das Cisco schnurlos IP-Telefon 8821**





**Vorsicht**

Die Tischladegerät für das Cisco schnurlos IP-Telefon 8821 können nur die Cisco schnurlos IP-Telefon 8821 und eine Ersatzbatterie für das Telefon aufladen. Sie können das Cisco schnurlos IP-Telefon 8821-EX oder die Ersatzakkus nicht im Tischladegerät für das Cisco schnurlos IP-Telefon 8821 aufladen.

In diesem Dokument bezieht sich der Begriff *Tischladegerät* auf beide Ladegeräte.

Wenn das Telefon eine Schutzhülle hat, können Sie es mit dem Tischladegerät laden, ohne die Schutzhülle zu entfernen. Sie passen das Ladegerät an das Telefon an.

Sie können einen USB-zu-Ethernet-Adapter (Dongle) verwenden, um das Tischladegerät mit dem Ethernet-Netzwerk zu verbinden nur für die automatische Bereitstellung des WLAN-Profiles und zum Zweck der Zertifikatsregistrierung zu verbinden. Sie können den Dongle nicht benutzen, um Sprachanrufe über das Ethernet zu tätigen. Weitere Informationen zum USB-Port finden Sie im *Administratorhandbuch für die Cisco schnurlos IP-Telefone 8821 und 8821-EX*.

**Vorsicht**

Verwenden Sie die Ladegeräte oder den Handfreimodus nicht in einer potenziell explosionsfähigen Atmosphäre. Laden Sie das Telefon nicht auf, wenn es nass ist.

**Integrierter Lautsprecher**

Das Ladegerät umfasst ein Lautsprechertelefon, das Sie benutzen können, während das Telefon angedockt ist. Verwenden Sie die Lautstärketasten des Telefons, um die Lautstärke des Lautsprechers zu steuern, und die **Mute**-Taste auf dem Ladegerät selbst zu bedienen. Wenn der Lautsprecher stummgeschaltet ist, leuchtet die Taste **Ton aus** rot.

**Hinweise zum Aufladen des Telefons**

Wenn man das Telefon in das Ladegerät steckt, zeigt das Telefon an, dass der Akku mit der roten LED oben aufgeladen ist. Wenn das eingeschaltete Telefon in das Ladegerät eingesetzt wird, wird auf dem Bildschirm eine Meldung angezeigt. Wenn das Telefon ausgeschaltet ist oder der Akku zu schwach ist, sehen Sie auf dem Bildschirm ein Symbol. Wenn der Akku aufgeladen ist, leuchtet die LED grün.

**Ersatzbatterie-Ladeanzeigen**

Sie können eine Ersatzbatterie im zusätzlichen Ladesteckplatz hinter dem Hauptsteckplatz laden. Wenn Sie einen Ersatzakku in das Ladegerät stecken, leuchtet die Batterie-LED (rechts vom Telefon), um den Ladestatus anzuzeigen:

- Rot – Der Ersatzakku wird geladen.
- Grün – Der Ersatzakku ist vollständig geladen.

**Verwandte Themen**

[Desktop-Ladegerät-Spezifikationen](#), auf Seite 29

[Cisco-Zubehör-Teilenummern](#), auf Seite 26

## Das Tischladegerät konfigurieren

Stellen Sie das Tischladegerät auf eine stabile Fläche.

### Vorbereitungen

Sie benötigen das Kabel, das Sie mit dem Ladegerät erhalten haben. Das Kabel hat einen Stecker an einem Ende und einen USB-Steckverbinder am anderen Ende.

Sie benötigen das Netzteil, dass Sie mit dem Telefon erhalten haben.

### Prozedur

#### Schritt 1

Stecken Sie das Kabelende mit dem Stecker in das Tischladegerät.

#### Schritt 2

Stecken Sie das Kabelende mit dem USB-Steckverbinder in das Netzteil und stecken Sie das Netzteil in die Steckdose.

## Das Telefon mit dem Tischladegerät laden

Wenn das Telefon geladen wird, ist die Telefon-LED rot und auf dem Bildschirm wird eine Meldung oder ein Symbol angezeigt. Wenn die Batterie vollständig aufgeladen ist, leuchtet die LED grün. Das Laden des Telefons kann bis zu drei Stunden dauern.

Wenn das Telefon eine Schutzhülle hat, können Sie es mit dem Tischladegerät laden, ohne die Schutzhülle zu entfernen. Sie passen das Ladegerät an das Telefon an.

Wenn Sie das Telefon in das Ladegerät einlegen, müssen die Stifte an der Unterseite des Telefons am Steckverbinder im Ladegerät ausgerichtet sein. Wenn sich das Telefon im Ladegerät befindet, wird es mit Magneten gehalten. Wenn die LED nicht leuchtet, ist die Ausrichtung falsch.



#### Vorsicht

Laden Sie das Telefon nicht in gefährlichen Umgebungen.

Laden Sie das Telefon nicht auf, wenn es nass ist.

### Prozedur

#### Schritt 1

(optional) Passen Sie das Ladegerät für ein Telefon für folgenden Fall an: Drehen Sie das Ladegerät so, dass die Rückseite in Ihre Richtung zeigt. Stecken Sie drei Finger ungefähr zu 3/4 in die Kappe, drücken Sie sie hinein und heben Sie sie hoch. Die Kappe sollte nach außen geschoben werden.



**Hinweis** Möglicherweise müssen Sie zwei Hände verwenden, um die Kappe das erste Mal zu entfernen.

### Schritt 2

Setzen Sie das Telefon so in den Ladesteckplatz ein, dass der Bildschirm zu Ihnen zeigt. Wenn sich Ihr Telefon in einer Schutzhülle befindet, drücken Sie das Telefon in den Ladesteckplatz, um sicherzustellen, dass das Telefon die Kontakte berührt.

Überprüfen Sie, ob die LED am Telefon rot leuchtet. Wenn die LED nicht leuchtet, entfernen Sie das Telefon und stecken Sie es wieder im Ladegerät ein.

Wenn sich Ihr Telefon in einer Hülle befindet, fallen das Telefon und die Hülle aufgrund der Hülle heraus.

### Schritt 3

Wenn Sie das Telefon aus dem Ladegerät nehmen, kippen Sie es nach vorn und nach oben, um den Steckverbinder von den Magneten zu trennen.



### Schritt 4

(optional) Schieben Sie die Ladekappe in das Ladegerät. Stellen Sie sicher, dass die Kappe mit der Vorderseite und der Oberseite des Ladegeräts bündig ist.



## Die Ersatzbatterie mit dem Tischladegerät laden

Sie können eine Ersatzbatterie mit dem Tischladegerät laden. Das Laden der Batterie kann bis zu drei Stunden dauern.



### Vorsicht

Laden Sie die Batterie nicht in gefährlichen Umgebungen.

Wenn die Batterie geladen wird, leuchtet die Ersatzbatterie-LED auf dem Ladegerät rot. Wenn die Batterie geladen ist, leuchtet die Ersatzbatterie-LED auf dem Ladegerät grün.

### Prozedur

#### Schritt 1

Halten Sie die Batterie so, dass das Cisco-Etikett zu Ihnen und die Pfeile auf der Batterie nach unten zeigen.

#### Schritt 2

Setzen Sie die Batterie in den Steckplatz hinter der Telefongabel ein und drücken Sie sie nach unten.

## Mehrfachladegeräte

Sie können bis zu Cisco schnurlos IP-Telefon 8821 und sechs Ersatzakkus gleichzeitig mit dem Multiladegerät für Cisco schnurlos IP-Telefon 8821 laden. Wenn sich Ihr Telefon in einer Schutzhülle befindet, können Sie es laden, ohne die Schutzhülle zu entfernen. Auf der Rückseite dieses Ladegeräts befindet sich ein Etikett, auf dem die maximale Spannung (4,35 V) angegeben ist.

Sie können bis zu Cisco schnurlos IP-Telefon 8821-EX und sechs Ersatzakkus gleichzeitig mit dem Multiladegerät für Cisco schnurlos IP-Telefon 8821-EX laden. Wenn sich Ihr Telefon in einer Schutzhülle befindet, können Sie es laden, ohne die Schutzhülle zu entfernen. Das Ladegerät sieht aus wie das Ladegerät Multiladegerät für Cisco schnurlos IP-Telefon 8821, mit der Ausnahme, dass es die Cisco schnurlos IP-Telefon 8821-EX-Grafik und nicht die Spannungsbezeichnung zeigt.

In der folgenden Abbildung wird das Multiladegerät gezeigt. Die Telefone werden in den Ladebechern links und rechts platziert, die Ersatzbatterien werden in der Mitte platziert.

Abbildung 2: Cisco schnurlos IP-Telefon 8821 und Multiladegerät für Cisco schnurlos IP-Telefon 8821



Stellen Sie das Multiladegerät auf eine stabile Fläche oder befestigen Sie es mit dem Wandhalterungs-Kit an einer Wand. Sie können das Multiladegerät auch mit einem Laptop-Kabelschloss schützen.



**Vorsicht**

Die Multiladegerät für Cisco schnurlos IP-Telefon 8821 können nur die Cisco schnurlos IP-Telefon 8821 und eine Ersatzbatterie für das Telefon aufladen. Sie können das Cisco schnurlos IP-Telefon 8821-EX oder die Ersatzakkus nicht im Multiladegerät für Cisco schnurlos IP-Telefon 8821 aufladen.

In diesem Dokument bezieht sich der Begriff *Mehrfachladegerät* auf beide Ladegeräte.

Die LED am Telefon zeigt den Ladestatus an. Wenn der Akku geladen wird, leuchtet die LED rot. Wenn der Akku aufgeladen ist, leuchtet die LED grün.

Die LED neben dem Ersatzakku zeigt den Ladestatus an. Wenn der Akku geladen wird, leuchtet die LED rot. Wenn der Akku aufgeladen ist, leuchtet die LED grün.

Es kann mehrere Minuten dauern, bis die Batterieschlitz-LEDs anzeigen, dass der Akku voll geladen ist. Steckt man einen voll geladenen Akku in einen anderen Steckplatz, leuchtet die LED zunächst rot, bevor sie grün wird.



**Vorsicht**

Verwenden Sie die Ladegeräte nicht in einer potenziell explosionsfähigen Atmosphäre.

Laden Sie das Telefon nicht auf, wenn es nass ist.

**Verwandte Themen**

[Mehrfachladegerät-Spezifikationen](#), auf Seite 31

[Cisco-Zubehör-Teilenummern](#), auf Seite 26

## Das Multiladegerät konfigurieren

Die Strombuchse befindet sich an der rechten Seite des Multiladegeräts.

### Prozedur

---

- Schritt 1** Stecken Sie das Stromkabel in das Multiladegerät.
- Schritt 2** Stecken Sie das andere Ende des Stromkabels in die Stromquelle.
- Schritt 3** Stecken Sie das Netzteil in die Steckdose.
- Schritt 4** Stellen Sie das Multiladegerät auf eine stabile Fläche.
- 

## Den Multicharger-Wandhalterungs-Kit montieren

Das Wandhalterungs-Kit wird mit folgenden Komponenten geliefert:

- Halterung
- Packung mit 5 Schrauben und 5 selbstfurchende Wandanker

### Vorbereitungen

Sie benötigen die folgenden Werkzeuge:

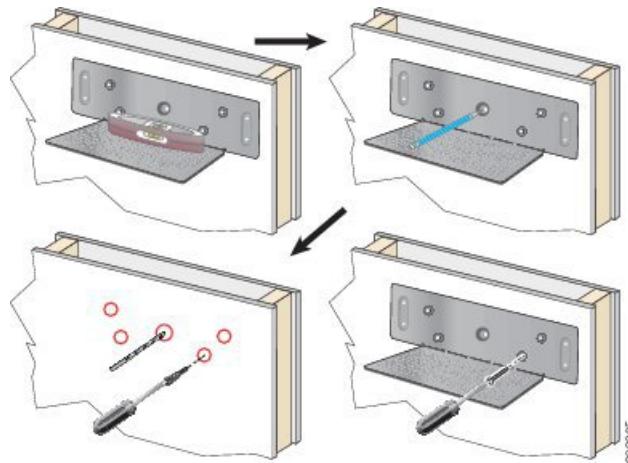
- Bohrer und eine 0,25 Zoll Bohrspitze
- Bleistift
- Wasserwaage
- Kreuzschlitzschraubenzieher Nr. 1 und 2

Sie benötigen das Stromkabel und das Netzteil.

### Prozedur

---

- Schritt 1** Legen Sie den Ort für die Halterung fest. Die untere rechte Ecke der Halterung muss sich weniger als 127 cm (50 Zoll) von der Steckdose befinden.
- Schritt 2** Bringen Sie die Wandhalterung an.



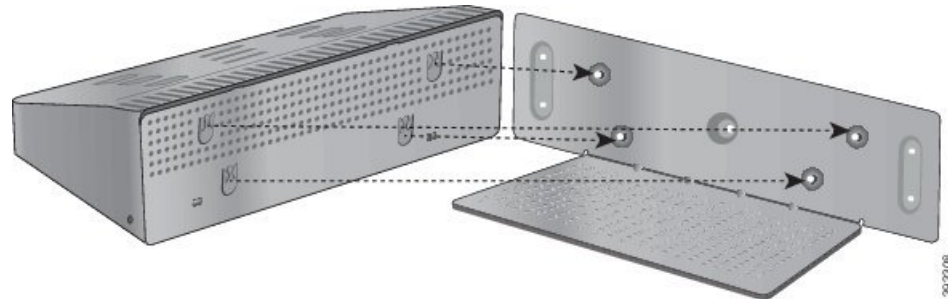
- a) Halten Sie die Halterung an die Wand (siehe Diagramm).
- b) Richten Sie die Halterung mithilfe der Wasserwaage horizontal aus und markieren Sie mit dem Bleistift die Position der Schraublöcher.
- c) Bringen Sie die Anker mit dem Bohrer und der Bohrspitze an.
- d) Schrauben Sie die Halterung an die Wand.

**Schritt 3**

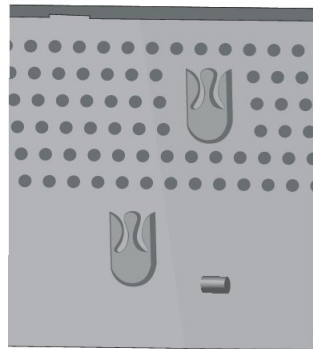
Suchen Sie die Stabhalter im Multiladegerät.

**Schritt 4**

Halten Sie das Multiladegerät so, dass sich die Stabhalter vor den Stäben auf der Halterung befinden, drücken Sie das Multiladegerät an die Wand und schieben Sie es so nach unten, dass die Stäbe im Halter sitzen.



Hier ist eine Großaufnahme der Stabhalter.



- Schritt 5** Stecken Sie das Stromkabel in das Multiladegerät.
- Schritt 6** Stecken Sie das andere Ende des Stromkabels in die Stromquelle.
- Schritt 7** Stecken Sie das Netzteil in die Steckdose.

## Das Telefon mit dem Multiladegerät laden

Das Telefon wird im Mehrfachladegerät geladen, wenn die LED am Telefon rot leuchtet. Wenn die Batterie vollständig aufgeladen ist, leuchtet die LED grün. Das Laden des Telefons kann bis zu drei Stunden dauern.

Wenn das Telefon eine Schutzhülle hat, können Sie es mit dem Multiladegerät laden, ohne die Schutzhülle zu entfernen. Sie passen das Multiladegerät an das Telefon an.

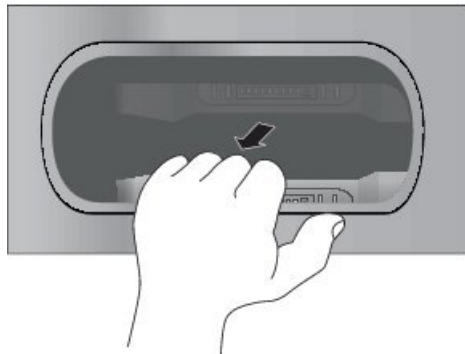
Wenn Sie das Telefon in das Multiladegerät einlegen, müssen die Stifte an der Unterseite des Telefons am Steckverbinder im Multiladegerät ausgerichtet sein. Wenn die LED nicht leuchtet, ist die Ausrichtung falsch.



- Vorsicht** Laden Sie das Telefon nicht in gefährlichen Umgebungen.
- Laden Sie das Telefon nicht auf, wenn es nass ist.

### Prozedur

- Schritt 1** (optional) Passen Sie das Ladegerät für ein Telefon in folgendem Fall an: Fassen Sie mit drei Fingern in die Kappe, suchen Sie die drei Aussparungen in der Kappe und verwenden Sie die Aussparungen, um die Kappe herauszuziehen.



- Schritt 2** Setzen Sie das Telefon in den leeren Ladesteckplatz ein. Wenn sich Ihr Telefon in einer Schutzhülle befindet, drücken Sie das Telefon in den Ladesteckplatz, um sicherzustellen, dass das Telefon die Kontakte berührt.
- Überprüfen Sie, ob die LED am Telefon rot leuchtet. Wenn die LED nicht leuchtet, entfernen Sie das Telefon und stecken Sie es wieder im Multiladegerät ein.
- Schritt 3** (optional) Schieben Sie die Ladekappe in das Multiladegerät und drücken Sie sie fest, so dass die Kappe bündig an der Oberseite des Geräts anliegt.



## Die Ersatzbatterie mit dem Multiladegerät laden

Sie können eine Ersatzbatterie mit dem Multiladegerät laden. Das Laden der Batterie kann bis zu drei Stunden dauern.

**Vorsicht**

Laden Sie die Batterie nicht in gefährlichen Umgebungen.

Wenn die Batterie geladen wird, leuchtet die LED neben der Batterie rot. Wenn die Batterie geladen wird, leuchtet die Batterie-LED auf dem Ladegerät grün.

**Prozedur**

Setzen Sie die Batterie in einem leeren Steckplatz und richten Sie die Batteriekontakte am Steckverbinder des Ladegeräts aus.

Wenn die LED nicht leuchtet, entfernen Sie die Batterie und stecken Sie sie wieder in den Steckplatz ein.

## Transportkoffer

Sie können Ihr Telefon in einen Transportkoffer stecken, damit Sie Ihr Schnurlostelefon einfach transportieren und es schützen können. Wenn sich Ihr Telefon in dem Transportkoffer befindet, müssen Sie ihn nicht entfernen, um das Telefon aufzuladen.

Folgende Fälle stehen uns zur Verfügung:

- Lederetui für Cisco schnurlos IP-Telefone 8821 und 8821-EX
- Tasche für Cisco schnurlos IP-Telefon 8821 und 8821-EX

Sie können ein Cisco schnurlos IP-Telefon 8821 und einen 8821-EX Gürtelclip oder ein Cisco schnurlos IP-Telefon 8821 und einen 8821-EX Taschenclip mit jedem Koffer kombinieren. Das folgende Bild zeigt den Gürtelclip links und den Taschenclip rechts.



Wenn Sie einen Transportkoffer kaufen, sind beide Clips im Lieferumfang enthalten und Sie können auch Ersatzclips bestellen.

**Hinweis**

Cisco unterstützt oder testet keine Transportkoffer oder Abdeckungen von Drittanbietern für 8821 schnurlos Telefone. Durch die Verwendung Ihres Cisco schnurlos IP-Telefon 8821 mit Transportkoffern oder Abdeckungen von Drittanbietern kann Ihre Garantie nichtig werden.

**Lederetui für Cisco schnurlos IP-Telefone 8821 und 8821-EX**

Sie können das Telefon in die Ledertasche schieben, um das Telefon zu schützen und dann das Gehäuse am Gürtel- oder Taschenclip befestigen. Mit dem Knopf auf der Rückseite des Gehäuses kann es an dem Clip befestigt werden. Die folgenden Bilder zeigen die Vorder- und Rückseite der Ledertasche.



Sie können auch einen Lanyard auf den Metallring auf der Oberseite der Ledertasche festclippen

Wenn sich Ihr Telefon in dem Transportkoffer befindet, müssen Sie ihn nicht entfernen, um das Telefon aufzuladen.

**Tasche für Cisco schnurlos IP-Telefon 8821 und 8821-EX**

Sie können das Telefon in die Tasche drücken, um das Telefon zu schützen und dann die Tasche am Gürtel- oder Taschenclip befestigen. Mit dem Knopf auf der Rückseite kann die Tasche am Clip befestigt werden. Die folgenden Bilder zeigen die Vorder- und Rückseite der Tasche.



Wenn sich Ihr Telefon in dem Transportkoffer befindet, müssen Sie ihn nicht entfernen, um das Telefon aufzuladen.

**Verwandte Themen**

[Cisco-Zubehör-Teilenummern](#), auf Seite 26

# Silikonhülle

Mit Cisco schnurlos IP-Telefon 8821 Silikonhülle können Sie Ihr Schnurlostelefon schützen. Die Hülle passt für alle Schnurlostelefonmodelle.

**Abbildung 3: Cisco schnurlos IP-Telefon 8821 und Cisco schnurlos IP-Telefon 8821 Silikonhülle**



Die Hülle bietet folgende Vorteile:

- Hypoallergen
- Antimikrobiell
- Beständig gegen Abnutzung durch 15 % Alkohol, 75 % Alkohol, 2,5 % Wasserstoffperoxid, Mineralöl, Seife, Wasser, Bleichmittel und Spülseife.



**Hinweis** Verwenden Sie das Reinigungsmittel mit der niedrigsten Stärke, um die Lebensdauer und ein einwandfreies Aussehen der Hülle zu verlängern.

- Reduziert den Schaden, wenn das Telefon herunterfällt.
- Schützt eine größere Fläche des Telefons als andere Hüllen.

Im Lieferumfang der Hülle ist ein optionaler Gürtelclip enthalten, den Sie auf die Hülle schieben können.

Die Hülle muss nicht entfernt werden, um den Akku im Tischladegerät oder Mehrfachladegerät aufzuladen. Sie entfernen die Kappe vom Ladegerät, um das Telefon und die Hülle im Ladegerät zu platzieren.

## Verwandte Themen

[Desktop-Ladegeräte](#), auf Seite 12

[Mehrfachladegeräte](#), auf Seite 16

## Installation der Cisco schnurlos IP-Telefon 8821 Silikonhülle

Sie platzieren das Telefon durch die Bildschirmöffnung in der Hülle. Wenn Sie die Hülle entfernen möchten, müssen Sie die folgenden Schritte in umgekehrter Reihenfolge durchführen.

### Prozedur

#### Schritt 1

Schieben Sie die Unterseite des Telefons in die Bildschirmöffnung, bis das Telefon vollständig in der Hülle platziert ist.



#### Schritt 2

Wenn die Bildschirmöffnung hochgerollt ist, rollen Sie sie ab, bis sie flach ist.

#### Schritt 3

Schieben Sie die Hülle jeweils an einer Ecke nach oben, um das Telefon abzudecken.

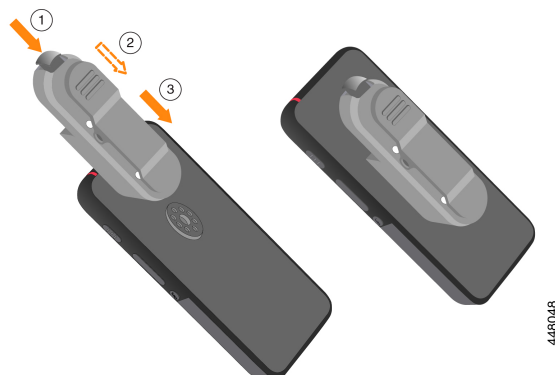


#### Schritt 4

Wenn die Bildschirmöffnung hochgerollt ist, rollen Sie sie ab, bis sie flach ist.

#### Schritt 5

(optional) Drücken Sie bei Bedarf auf die Basis des Gürtelclips, und schieben Sie den Clip in die entsprechende Position auf der Rückseite der Hülle.



## Silikonhülle reinigen

### Prozedur

- 
- Schritt 1** Entfernen Sie die Silikonhülle. Führen Sie die Schritte aus [Installation der Cisco schnurlos IP-Telefon 8821 Silikonhülle, auf Seite 24](#) in umgekehrter Reihenfolge durch.
- Schritt 2** Reinigen Sie die Hülle,
- Schritt 3** und lassen Sie sie gut trocknen. Legen Sie sie erst wieder auf das Telefon, wenn sie vollständig trocken ist.
- Schritt 4** Legen Sie die Hülle wieder auf das Telefon. Siehe [Installation der Cisco schnurlos IP-Telefon 8821 Silikonhülle, auf Seite 24](#).
- 

## Weiteres Zubehör

### Cisco schnurlos IP-Telefon 8821 und 8821-EX Lanyards

Sie können den Lanyard auf der Oberseite des Schnurlostelefons befestigen.

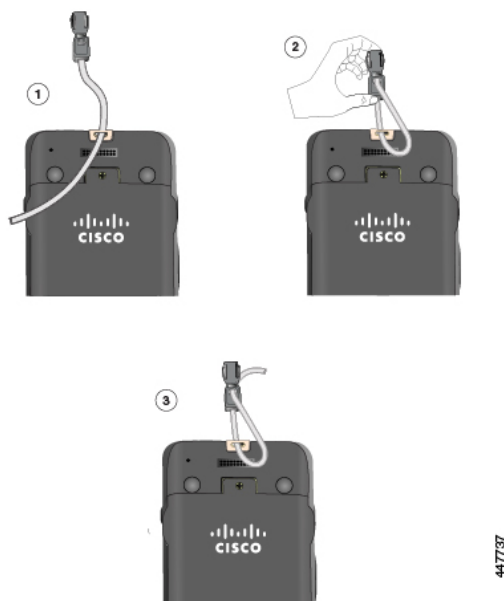
Die folgende Abbildung zeigt den ursprünglichen Lanyard.



Um den ursprünglichen Lanyard zu befestigen, bringen Sie die Schlaufe der Schnur an der Leiste auf der Rückseite des Telefons an, und führen Sie den Lanyard durch die Schleife.



Die folgende Abbildung zeigt das Befestigen des ursprünglichen Lanyards.



Um den neuen Lanyard zu befestigen, führen Sie den Lanyard durch die Öffnung am Telefon, und sichern Sie das Ende im Clip.

#### Akkufachklappe des Cisco Schnurlostelefons 8821 und des Cisco Schnurlostelefons 8821-Ex

Sie können die Akkufachklappe ersetzen, wenn die Dichtung an der Klappe beschädigt wird. Ist die Dichtung beschädigt, können Schmutz und Flüssigkeiten in das Batteriefach gelangen und Schäden am Telefon verursachen. Wenn eine defekte Dichtung nicht ersetzt wird, wird die Telefongarantie nichtig.



#### Hinweis

Die Akkufachklappen variieren je nach Telefonmodell. Stellen Sie sicher, dass Sie die richtige Version für Ihr Telefon bestellen.

#### Verwandte Themen

[Cisco-Zubehör-Teilenummern](#), auf Seite 26

## Cisco-Zubehör-Teilenummern

Sie können Zubehör Ihres Cisco schnurlos IP-Telefon 882x Series bei Ihrem Händler oder Firmenvertreter vor Ort kaufen.

In den folgenden Tabellen sind die Teilenummern für Cisco-Zubehör angegeben. Weitere Informationen finden Sie auf den Produktdatenblätter unter <http://www.cisco.com/c/en/us/products/collaboration-endpoints/unified-ip-phone-8800-series/datasheet-listing.html>

**Table 2: Ersatzteile und Zubehör für Telefon**

<b>Produktname</b>	<b>Teilenummer</b>
Akku für Cisco Wireless 8821 und 8821-EX	CP-BATT-8821=
Cisco schnurlos 8821 Akkufachklappe	CP-BDOOR-8821=
Cisco schnurlos 8821-EX Akkufachklappe	CP-BDOOR-8821-EX=
Netzteil für Cisco schnurlos IP-Telefon 8821 und 8821-EX für Nordamerika	CP-PWR-8821-NA=
Netzteil für Cisco schnurlos IP-Telefon 8821 und 8821-EX für Argentinien	CP-PWR-8821-AR=
Netzteil für Cisco schnurlos IP-Telefon 8821 und 8821-EX für Australien	CP-PWR-8821-AU=
Netzteil für Cisco schnurlos IP-Telefon 8821 und 8821-EX für Brasilien	CP-PWR-8821-BZ=
Netzteil für Cisco schnurlos IP-Telefon 8821 und 8821-EX für Mitteleuropa	CP-PWR-8821-CE=
Netzteil für Cisco schnurlos IP-Telefon 8821 und 8821-EX für Indien	CP-PWR-8821-IND=
Netzteil für Cisco schnurlos IP-Telefon 8821 und 8821-EX für Korea	CP-PWR-8821-KR=
Netzteil für Cisco schnurlos IP-Telefon 8821 und 8821-EX für Japan	CP-PWR-8821-JP=
Netzteil für Cisco schnurlos IP-Telefon 8821 und 8821-EX für die Schweiz	CP-PWR-8821-SW=
Netzteil für Cisco schnurlos IP-Telefon 8821 und 8821-EX für das Vereinigte Königreich	CP-PWR-8821-UK=
Tasche für Cisco schnurlos IP-Telefon 8821 und 8821-EX mit Gürtel und Taschenclip	CP-HOLSTER-8821=
Lederetui für Cisco schnurlos IP-Telefon 8821 und 8821-EX mit Gürtel und Taschenclip	CP-LCASE-8821=
Ersatz-Taschenclipset für Cisco schnurlos IP-Telefon 8821 und 8821-EX	CP-PCLIP-8821=
Gürtelclipset für Cisco schnurlos IP-Telefon 8821 und 8821-EX	CP-BCLIP-8821=
Lanyard-Set für Cisco schnurlos IP-Telefon 8821 und 8821-EX	CP-LANYARD =
Cisco schnurlos IP-Telefon 8821 Silikonhülle	CP-SILCASE-8821=

**Table 3: Tischladegeräte und Ersatzteile**

<b>Name</b>	<b>Teilenummer</b>
Nur Tischladegerät für Cisco schnurlos IP-Telefon 8821	CP-DSKCH-8821=
Nur Tischladegerät für Cisco schnurlos IP-Telefon 8821-EX	CP-DSKCH-8821-EX
Tischladegerät für Cisco schnurlos IP-Telefon 8821, schließt Netzteil ein	CP-DSKCH-8821-BUN

Name	Teilenummer
Tischladegerät-Paket für Cisco schnurlos IP-Telefon 8821-EX, mit Netzkabel und Netzteil	CP-DSKCH-8821EX-BN
Netzteil für Tischladegerät für Cisco schnurlos IP-Telefon 8821 und 8821-EX für Nordamerika	CP-PWR-DC8821-NA=
Netzteil für Tischladegerät für Cisco schnurlos IP-Telefon 8821 und 8821-EX für Argentinien	CP-PWR-DC8821-AR=
Netzteil für Tischladegerät für Cisco schnurlos IP-Telefon 8821 und 8821-EX, Netzteil für Australien	CP-PWR-DC8821-AU=
Netzteil für Tischladegerät für Cisco schnurlos IP-Telefon 8821 und 8821-EX, Netzteil für Brasilien	CP-PWR-DC8821-BZ=
Netzteil für Tischladegerät für Cisco schnurlos IP-Telefon 8821 und 8821-EX, Netzteil für Mitteleuropa	CP-PWR-DC8821-CE=
Netzteil für Tischladegerät für Cisco schnurlos IP-Telefon 8821 und 8821-EX, Netzteil für Indien	CP-PWR-DC8821-IND=
Netzteil für Tischladegerät für Cisco schnurlos IP-Telefon 8821 und 8821-EX, Netzteil für Korea	CP-PWR-DC8821-KR=
Netzteil für Tischladegerät für Cisco schnurlos IP-Telefon 8821 und 8821-EX, Netzteil für Japan	CP-PWR-DC8821-JP=
Netzteil für Tischladegerät für Cisco schnurlos IP-Telefon 8821 und 8821-EX, Netzteil für die Schweiz	CP-PWR-DC8821-SW=
Netzteil für Tischladegerät für Cisco schnurlos IP-Telefon 8821 und 8821-EX, Netzteil für das Vereinigte Königreich	CP-PWR-DC8821-UK=

**Tabelle 4: Mehrfachladegeräte und Ersatzteile**

Name	Teilenummer
Mehrfachladegerät-Paket für Cisco schnurlos IP-Telefon 8821, mit Power Cube, Power-Adapter und länderspezifischem Netzkabel	CP-MCHGR-8821-BUN
Mehrfachladegerät-Paket für Cisco schnurlos IP-Telefon 8821-EX, mit Power Cube, Power-Adapter und länderspezifischem Netzkabel	CP-MCHGR-8821EX-BN
Cisco schnurlos IP-Telefon 8821 – Nur Mehrfachladegerät	CP-MCHGR-8821=
Nur Cisco 8821-EX Mehrfachladegerät	CP-MCHGR-8821-EX=
Wandhalterung und Bausatz für Mehrfachladegeräte für Cisco schnurlos IP-Telefone 8821 und 8821-EX	CP-MCHGR-8821-WMK=
Stromwürfel – Alle Länder	CP-PWR-CUBE-6=



Name	Teilenummer
Netzkabel, Nordamerika	CP-PWR-CORD-NA=
Netzkabel, Argentinien	CP-PWR-CORD-AR=
Netzkabel, Australien	CP-PWR-CORD-AU=
Netzkabel, Brasilien	CP-PWR-KABEL-BZ =
Stromkabel, Mitteleuropa	CP-PWR-CORD-CE=
Netzkabel, Indien	CP-PWR-CORD-IN =
Netzkabel, Korea	CP-PWR-CORD-KR =
Netzkabel, Japan	CP-PWR-CORD-JP=
Netzkabel, Asien-Pazifik	CP-PWR-CORD-AP=
Netzkabel, Südafrika	CP-PWR-CORD-SA =
Netzkabel, Schweiz	CP-PWR-CORD-SW=
Netzkabel, Vereinigtes Königreich	CP-PWR-CORD-UK=

## Desktop-Ladegerät-Spezifikationen

**Table 5: Physische Spezifikationen**

Element	Beschreibung
Maße (H x B x T)	3,0 x 7,3 x 4,0 in. (76 x 185 x 102 mm)
Gewicht	<ul style="list-style-type: none"> <li>• Tischladegerät: 641 g</li> <li>• Netzteil: 38 g</li> <li>• Gesamtgewicht: 679 g</li> </ul>
Netzteil	<ul style="list-style-type: none"> <li>• Eingang: 100-240 V, 0,2 A, 50-60 Hz</li> <li>• Leistung: 5 V, 2,0 A</li> <li>• AC-Adapter (nach geografischer Region)</li> </ul>
Stromverbrauch	10 Watt
Betriebstemperatur	0 bis 40 °C
Lagertemperatur	-30 bis 60 °C

Element	Beschreibung
Relative Luftfeuchtigkeit	10 bis 95 % (nicht kondensierend)
Spezifikation zur Fallhöhe	Drop height: 750 mm
Vibration	0,41 Grms von 3 bis 500 Hz mit spektralen Belastungsgrenzen 0,0005 G <sup>2</sup> /Hz bei 10 Hz und 200 Hz und 5 dB/Oktave Abfall an jedem Ende
Thermoschock	-30 °C für 24 Stunden bis zu +70 °C für 24 Stunden
Ladezeit	<ul style="list-style-type: none"> <li>• Nur Akku: 2–4 Stunden</li> <li>• Telefon: festgelegt vom Telefon</li> </ul>

**Tabelle 6: Sicherheit und Compliance**

Element	Beschreibung
Sicherheit	<ul style="list-style-type: none"> <li>• UL 60950-1</li> <li>• CSA C22.2 Nr. 60950-1</li> <li>• EN 60950-1</li> <li>• IEC 60950-1</li> <li>• AS/NZS 60950.1</li> </ul>

Element	Beschreibung
Elektromagnetische Verträglichkeit (EMV) und elektromagnetische Interferenz (EMI)	<ul style="list-style-type: none"> <li>• CFR 47 Part 15 Class A</li> <li>• ICES-003 Class A</li> <li>• EN55022 Class A</li> <li>• CISPR 22 Class A</li> <li>• VCCI Class A</li> <li>• AS/NZS CISPR22</li> <li>• CSPR 24</li> <li>• EN 55024</li> <li>• EN 50082-1</li> <li>• EN 61000-6-1</li> <li>• EN 61000-3-2</li> <li>• EN 61000-3-3</li> <li>• EN 61000-4-2</li> <li>• EN 61000-4-3</li> <li>• EN 61000-4-4</li> <li>• EN 61000-4-5</li> <li>• EN 61000-4-6</li> <li>• EN 61000-4-11</li> </ul>

## Mehrfachladegerät-Spezifikationen

*Tabelle 7: Physische Spezifikationen*

Element	Beschreibung
Maße (H x B x T)	14,17 x 9,06 x 4,14 in (360 x 230 x 105 mm)
Gewicht	<ul style="list-style-type: none"> <li>• Mehrladegerät: 2,57 kg</li> <li>• Stromversorgung: 0,35 kg</li> <li>• Halterung: 0,67 kg</li> </ul>

Element	Beschreibung
Netzteil	<ul style="list-style-type: none"> <li>• Eingang: 100-240 VAC, 1,2 A, 50 – 60 Hz</li> <li>• Leistung: 19 V, 4,74 A</li> <li>• AC-Adapter (nach geografischer Region)</li> </ul>
Stromverbrauch	90 Watt
Betriebstemperatur	0 bis 40 °C
Lagertemperatur	-30 bis 60 °C
Relative Luftfeuchtigkeit	10 bis 95 % (nicht kondensierend)
Spezifikation zur Fallhöhe	Drop height: 750 mm
Vibration	0,41 Grms von 3 bis 500 Hz mit spektralen Belastungsgrenzen 0,0005 G2/Hz bei 10 Hz und 200 Hz und 5 dB/Oktave Abfall an jedem Ende
Thermoschock	-30 °C für 24 Stunden bis zu +70 °C für 24 Stunden
Ladezeit	<ul style="list-style-type: none"> <li>• Nur Akku: 2–4 Stunden</li> <li>• Telefon: festgelegt vom Telefon</li> </ul>

Tabelle 8: Sicherheit und Compliance

Element	Beschreibung
Sicherheit	<ul style="list-style-type: none"> <li>• IEC 60950-1</li> <li>• EN 60950-1</li> <li>• UL 60950-1</li> <li>• CSA C22.2 Nr. 60950-1</li> <li>• AS/NZS 60950.1</li> </ul>

Element	Beschreibung
Elektromagnetische Verträglichkeit (EMV) und elektromagnetische Interferenz (EMI)	<ul style="list-style-type: none"><li>• FCC Part 15 (CFR 47) Class A</li><li>• ICES-003 Class A</li><li>• EN55022 Class A</li><li>• CISPR 22 Class A</li><li>• AS/NZS CISPR22</li><li>• VCCI Class A</li><li>• CSCR 24</li><li>• EN 55024</li><li>• EN 61000-3-2</li><li>• EN 61000-3-3</li><li>• EN 61000-4-2</li><li>• EN 61000-4-3</li><li>• EN 61000-4-4</li><li>• EN 61000-4-5</li><li>• EN 61000-4-6</li><li>• EN 61000-4-8</li><li>• EN 61000-4-11</li><li>• EN 61000-6-1</li><li>• EN 61000-63</li><li>• EN 60601-1-2</li></ul>





## KAPITEL 3

# Zubehör von Drittanbietern

- [Überblick über Zubehör von Drittanbietern, auf Seite 35](#)
- [Headsets, auf Seite 35](#)

## Überblick über Zubehör von Drittanbietern

Zubehör für die Schnurlostelefone sind bei Drittanbietern erhältlich.



### Hinweis

Cisco testet kein Zubehör von Drittanbietern. Cisco empfiehlt Ihnen, sie in Ihrer Umgebung zu testen, bevor Sie sie den Benutzern zur Verfügung stellen.

Cisco befürwortet, unterstützt oder testet keine Fälle oder Abdeckungen von Drittanbietern für das Cisco schnurlos IP-Telefon 882x. Durch die Verwendung Ihres Cisco schnurlos IP-Telefon 8821 mit Transportkoffern oder Abdeckungen von Drittanbietern kann Ihre Garantie nichtig werden.

## Headsets

Das Schnurlostelefon unterstützt die Verwendung von kabelgebundenen und kabellosen Bluetooth-Headsets.

Für kabelgebundene Headsets benötigt das Telefon ein Headset oder Kopfhörer mit 3,5 mm, 3-Band, 4-Leiter-Stecker.

### Verwandte Themen

[Wichtige Sicherheitsinformationen für Headsets, auf Seite 3](#)

## Kabellose Bluetooth-Headsets

Mit drahtlosen Bluetooth-Headsets wird der Akkuverbrauch auf Ihrem Telefon erhöht, was zu geringen Sprechzeiten führen kann.

Ein kabelloses Bluetooth-Headset funktioniert auch dann, wenn es sich nicht in direkter Sichtlinie zum Telefon befindet. Einige Hindernisse wie Wände, Türen oder Störungen durch andere elektronische Geräte können sich jedoch nachteilig auf die Verbindung auswirken.

## Headset-Optionen

Der Audioteil eines Headsets muss für Sie und die Person gut klingen, mit der Sie sprechen. Die Audioqualität wird subjektiv wahrgenommen, daher können wir keine Garantie für die Leistung von Headsets übernehmen. Bei einigen der nachstehend aufgeführten Headsets wurde berichtet, dass sie mit drahtlosen IP-Telefonen gut funktionieren.

Weitere Informationen zu Headsets finden Sie unter folgenden URLs:

<http://www.plantronics.com>

<http://www.jabra.com>

<http://en-us.sennheiser.com>



---

**Hinweis**

Wir empfehlen Ihnen, Ihre Headsets in Ihrem eigenen Umfeld zu testen, um die passende Leistung zu finden.

---