

Cisco CRS-Administration: Nicht autorisierte HTTP 401.1-Anmeldung fehlgeschlagen

Inhalt

[Einführung](#)

[Voraussetzungen](#)

[Anforderungen](#)

[Verwendete Komponenten](#)

[Konventionen](#)

[Problem](#)

[Ursache](#)

[Lösung](#)

[Zugehörige Informationen](#)

Einführung

Dieses Dokument beschreibt einen der Gründe für die Fehlermeldung "`HTTP 401.1 Unauthorized Logon Failed`" (Nicht autorisierte Anmeldung fehlgeschlagen), wenn Sie versuchen, eine Verbindung zur Cisco Customer Response Solutions (CRS) Applications Administration-Seite in einer Cisco IP Contact Center (IPCC) Express-Umgebung herzustellen:

Voraussetzungen

Anforderungen

Die Leser dieses Dokuments sollten folgende Themen kennen:

- Cisco CallManager
- Cisco CRS

Verwendete Komponenten

Die Informationen in diesem Dokument basieren auf den folgenden Software- und Hardwareversionen:

- Cisco CallManager Version 3.x
- Cisco CRS Version 3.x

Die Informationen in diesem Dokument wurden von den Geräten in einer bestimmten Laborumgebung erstellt. Alle in diesem Dokument verwendeten Geräte haben mit einer leeren (Standard-)Konfiguration begonnen. Wenn Ihr Netzwerk in Betrieb ist, stellen Sie sicher, dass Sie die potenziellen Auswirkungen eines Befehls verstehen.

Konventionen

Weitere Informationen zu Dokumentkonventionen finden Sie unter [Cisco Technical Tips Conventions](#) (Technische Tipps zu Konventionen von Cisco).

Problem

Wenn Sie versuchen, eine Verbindung zur Seite "Cisco CRS Application Administration" (Cisco CRS-Anwendungsverwaltung) herzustellen, zeigt das System die in [Abbildung 1](#) dargestellte Seite "Customer Response Applications Administration" (Kundenantwort-Anwendungsverwaltung) nicht an.

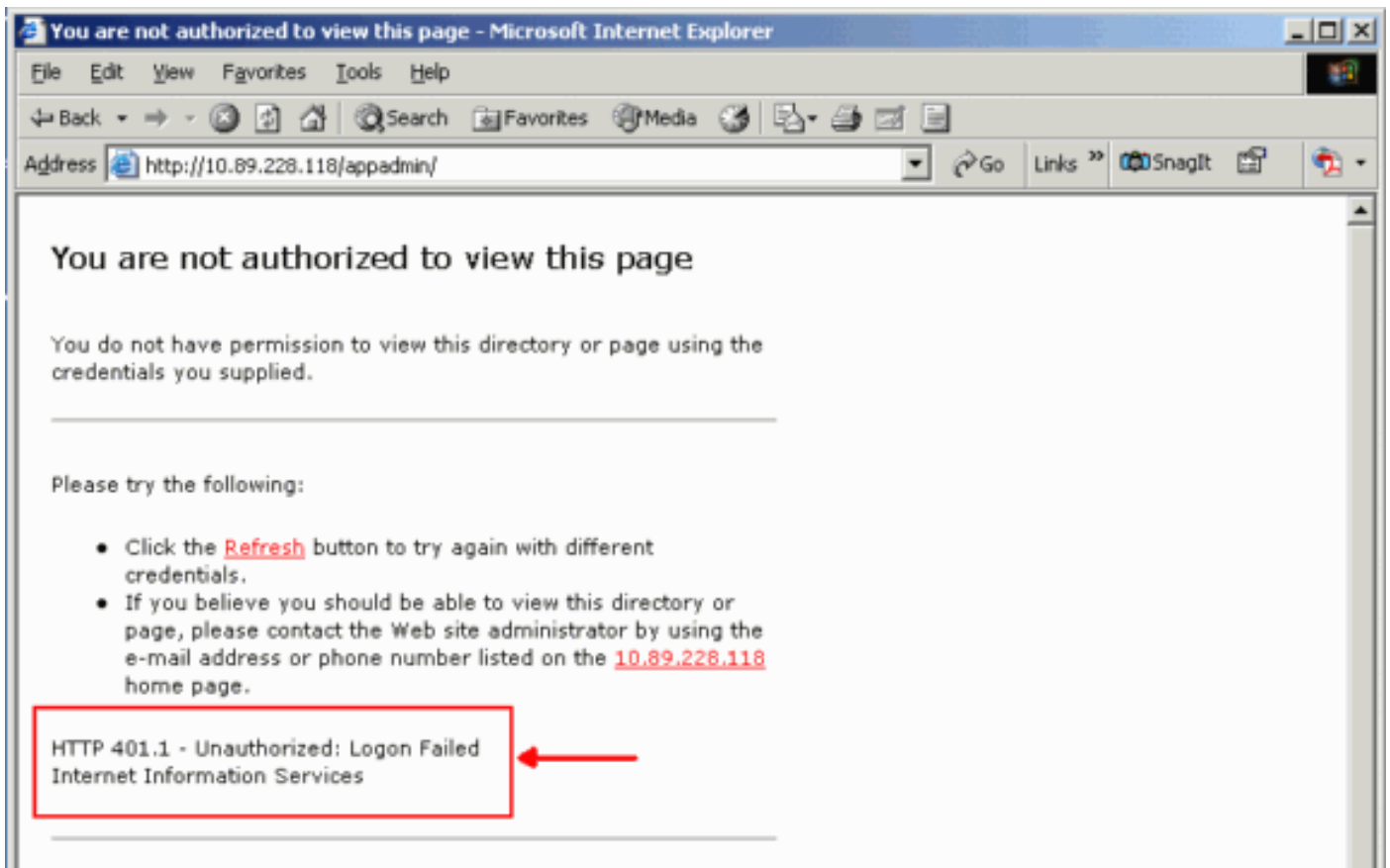
Abbildung 1: Administrationsseite für Kundenantwort-Anwendungen



The screenshot shows the login page for "Customer Response Applications Administration". The page has a blue header with the title "Customer Response Applications Administration" and the subtitle "For Cisco IP Telephony Solutions". The Cisco Systems logo is in the top right corner. The main content area is yellow and features a large red key icon and the word "Authentication" in red. Below this, there are two input fields: "User Identification*" and "Password*", both with asterisks indicating they are required. Below the input fields are two buttons: "Log On" and "Cancel". At the bottom of the page, there is a note: "* indicates required item" and "Note: please bookmark this page only after successfully logging in."

Stattdessen zeigt das System die Meldung "HTTP 401.1 - Unauthorized: Fehlermeldung "Anmeldung fehlgeschlagen" (siehe [Abbildung 2](#)).

Abbildung 2: "HTTP 401.1 - Unauthorized: Anmeldung fehlgeschlagen" Fehlermeldung



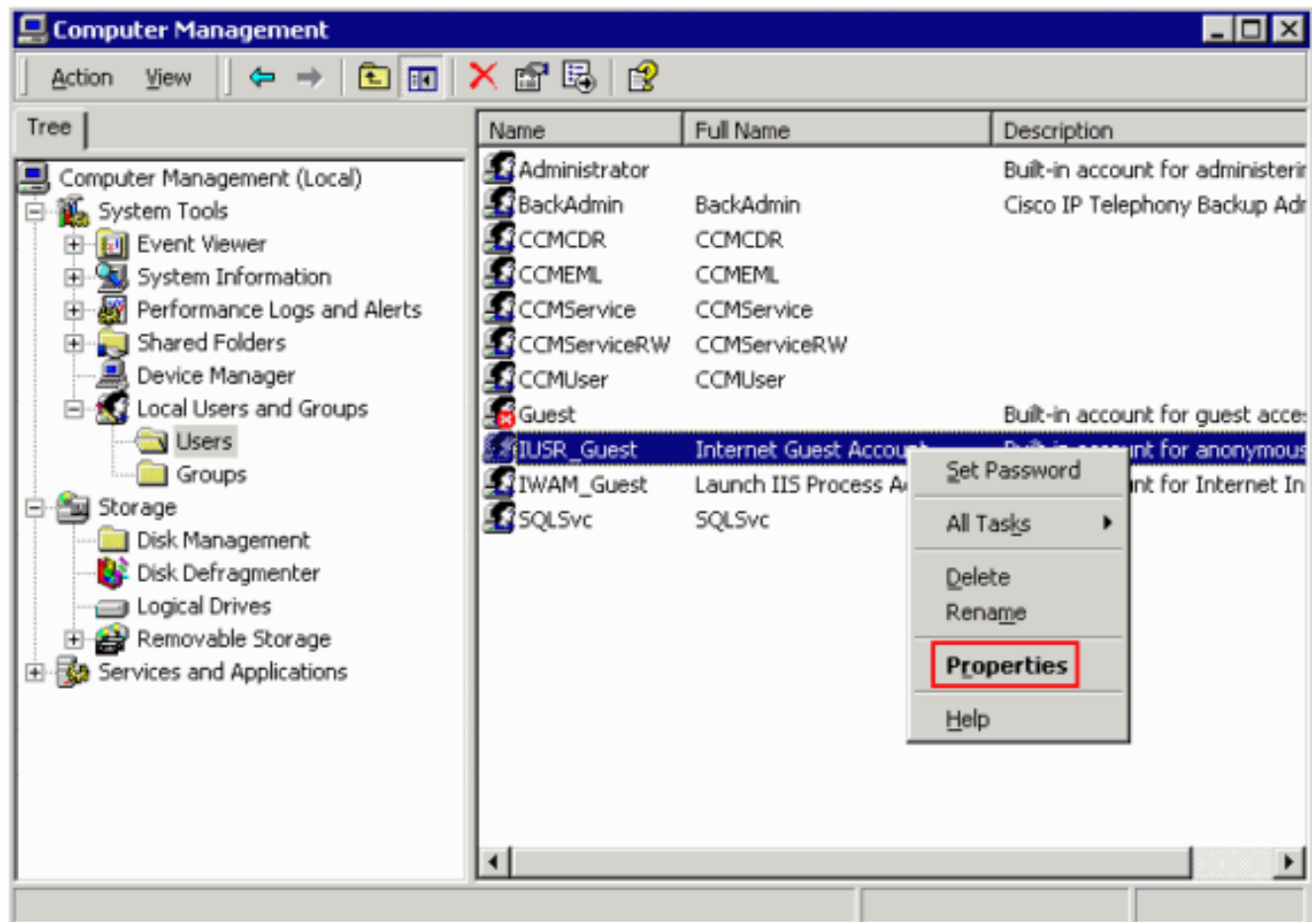
Ursache

Dieses Problem betrifft den Authentifizierungsfehler für zwei Microsoft-Internetinformationsdienste-Konten (IIS), nämlich `IUSR_Guest` und `IWAM_Guest`. Erstere ist ein integriertes Konto für anonymen Zugriff auf IIS. Letzteres ist ein integriertes Konto für IIS, um Out-of-Process-Anwendungen zu starten.

Lösung

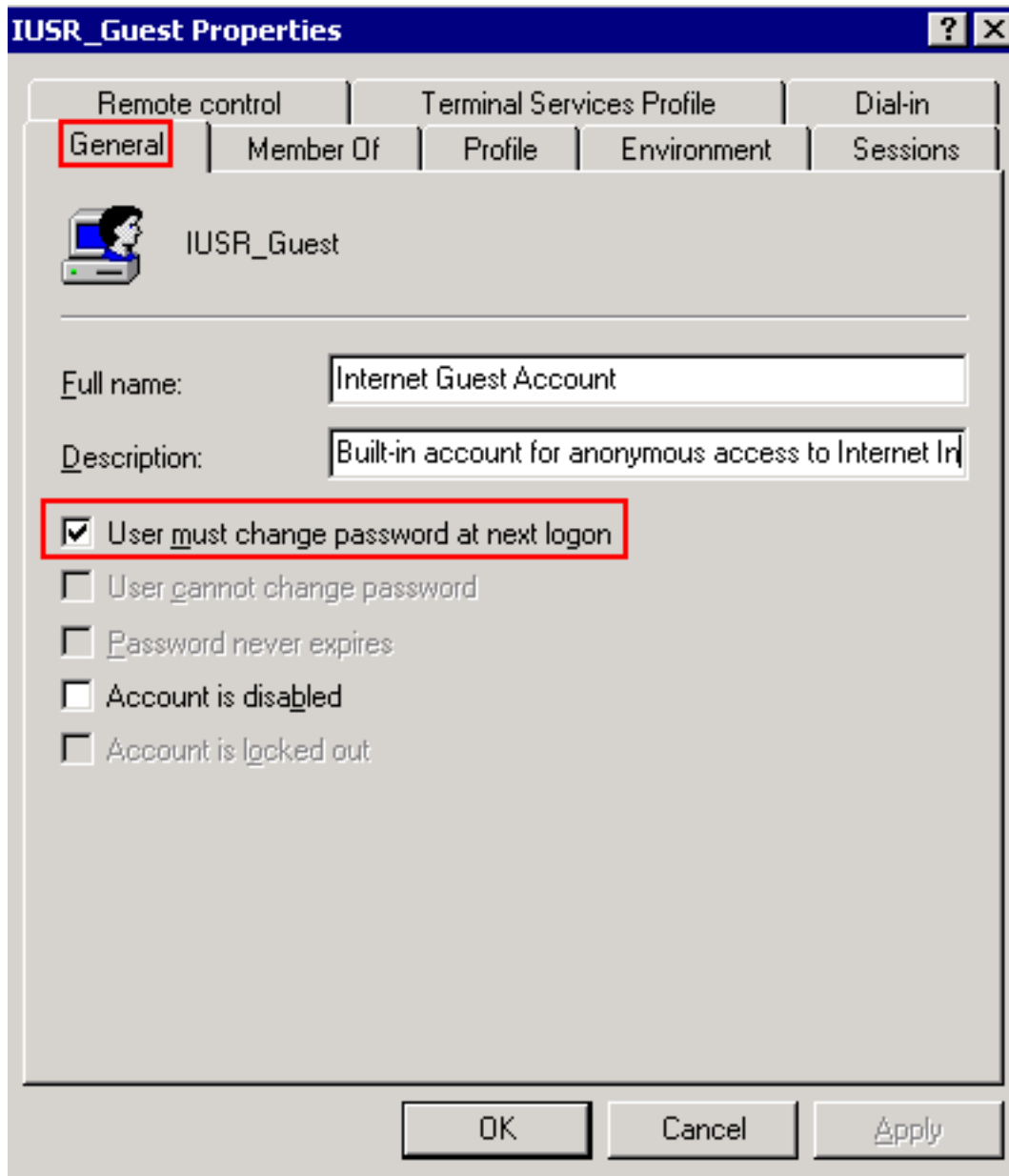
Gehen Sie wie folgt vor, um die Authentifizierungseinstellungen für die IIS-Konten zu ändern:

1. Klicken Sie auf dem Desktop mit der rechten Maustaste auf **Arbeitsplatz**, und wählen Sie im Kontextmenü die Option **Verwalten** aus. Das Fenster Computerverwaltung wird angezeigt (siehe [Abbildung 3](#)).
2. Erweitern Sie im linken Bereich **Lokale Benutzer und Gruppen**.
3. Klicken Sie auf **Benutzer**.
4. Klicken Sie mit der rechten Maustaste auf `IUSR_Guest`, und wählen Sie **Eigenschaften** im Kontextmenü aus. **Abbildung 3: Auswählen von IUSR_Guest im Fenster Computerverwaltung**



Das Dialogfeld Eigenschaften wird angezeigt (siehe [Abbildung 4](#)).

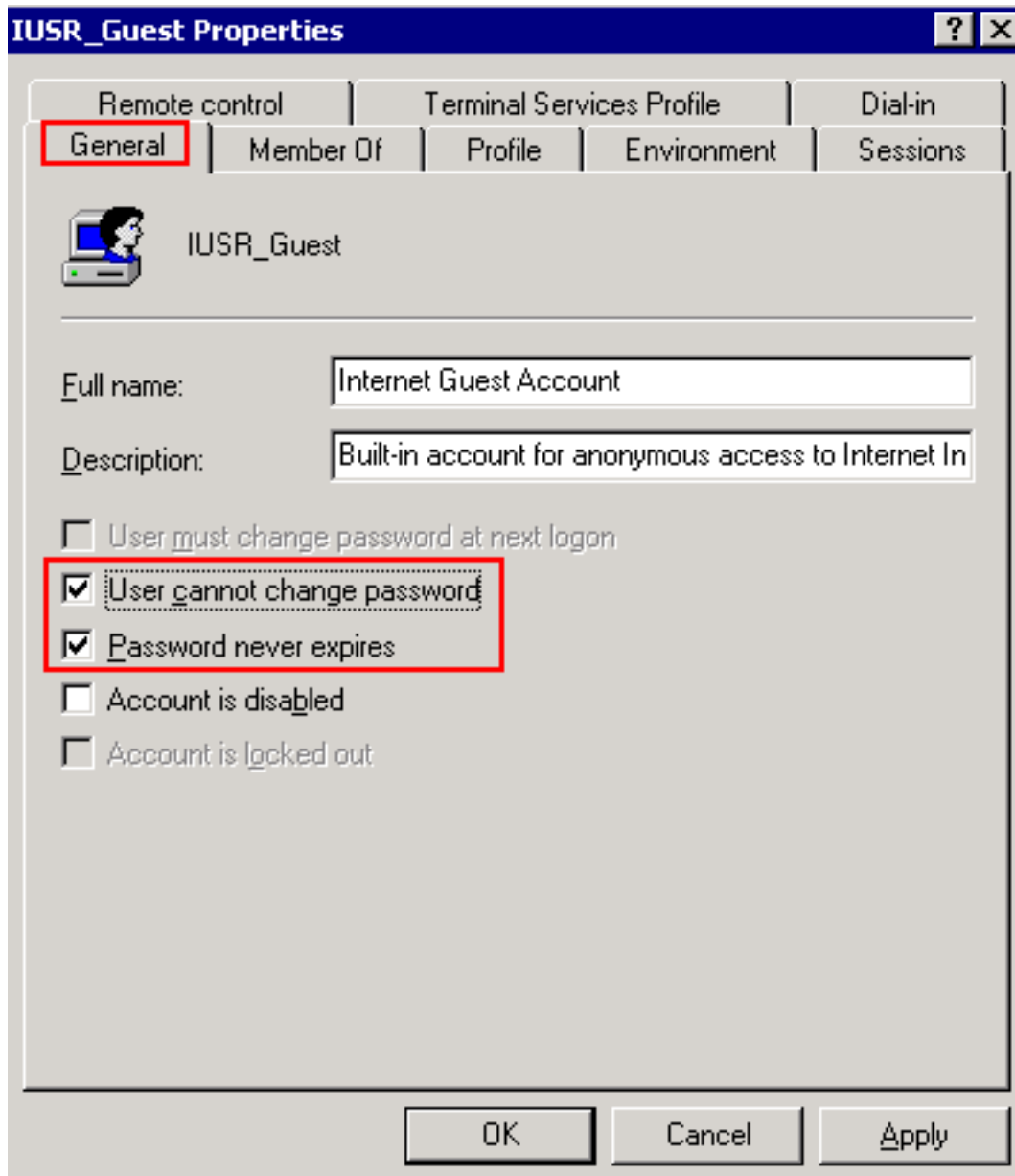
5. Klicken Sie auf die Registerkarte **Allgemein**. **Abbildung 4: Dialogfeld "Eigenschaften" mit aktivierter Registerkarte "Allgemein"**



Der Befehl "HTTP

401.1 - Unauthorized: Logon Failed" (Anmeldung fehlgeschlagen) Fehler, wenn die Option **User must change password at next logon (Kennwort ändern)** aktiviert ist.

6. Deaktivieren Sie das Kontrollkästchen **Benutzer muss Kennwort bei der nächsten Anmeldung ändern**.
 7. Aktivieren Sie das Kontrollkästchen **Benutzer kann Kennwort nicht ändern**, und das Kontrollkästchen **Kennwort läuft nie ab**.
- Abbildung 5: Auswählen der erforderlichen Optionen



8. Klicken Sie auf **Übernehmen**.

9. Klicken Sie auf **OK**.

10. Wiederholen Sie die Schritte 4 bis 9 für **IWAM_Guest**.

[Zugehörige Informationen](#)

- [Technischer Support und Dokumentation - Cisco Systems](#)