

Kaskadieren (Verbinden) eines Cisco Small Business-Routers mit einem VoIP-Router

Inhalt

[Einführung](#)

[Wie verbinde ich meinen Linksys-Router mit einem Linksys VoIP-Router?](#)

[Zugehörige Informationen](#)

[Einführung](#)

Dieser Artikel ist nur einer von mehreren Serien, um Sie bei der Einrichtung, Fehlerbehebung und Wartung von Cisco Small Business-Produkten (ehemals Linksys Business Series) zu unterstützen.

[F. Wie verbinde ich meinen Linksys-Router mit einem Linksys VoIP-Router?](#)Antwort:

Hinweis: Bevor Sie einen Linksys-Router mit einem VoIP-Router von Linksys verbinden, stellen Sie sicher, dass beide über unterschiedliche IP-Adressen verfügen. Dies ist obligatorisch, da bei beiden Routern IP-Adresskonflikte auftreten. Wenn beide Router dieselbe IP-Adresse haben, müssen Sie die IP-Adresse des Linksys Routers ändern, um Konflikte zu vermeiden.

Es gibt zwei Möglichkeiten, einen Linksys-Router mit einem Linksys VoIP-Router zu kaskadieren:

Verbinden eines der Ethernet-Ports des Linksys Routers mit einem der Ethernet-Ports des VoIP-Routers von Linksys.

Verbinden eines der Ethernet-Ports des VoIP-Routers von Linksys mit dem Internet-Port des Linksys Routers.

Wenn der Ethernet-Port des Linksys Routers mit dem Ethernet-Port des VoIP-Routers von Linksys verbunden wird, befinden sich die mit beiden Routern verbundenen Computer im gleichen LAN-IP-Segment. Dies ermöglicht die gemeinsame Nutzung von Netzwerkressourcen im Netzwerk. Anweisungen hierzu erhalten Sie [hier](#) .

Durch die Verbindung des Internet-Ports des Linksys Routers mit dem Ethernet-Port des VoIP-Routers von Linksys lässt sich leichter ermitteln, mit welchem Router die Computer verbunden sind, da diese über unterschiedliche LAN-IP-Segmente verfügen. Anweisungen hierzu erhalten Sie [hier](#) .

Hinweis: Stellen Sie vor der Konfiguration des Linksys-Routers sicher, dass dieser nicht mit dem Linksys-Router verbunden ist, mit dem das Breitbandmodem verbunden ist. Folgen Sie dann diesen Anweisungen:

Kaskadieren eines Linksys Routers zu einem Linksys VoIP-Router (LAN-LAN)

Um einen Linksys-Router mit einem Linksys VOIP-Router zu kaskadieren, müssen Sie zwei Schritte ausführen:

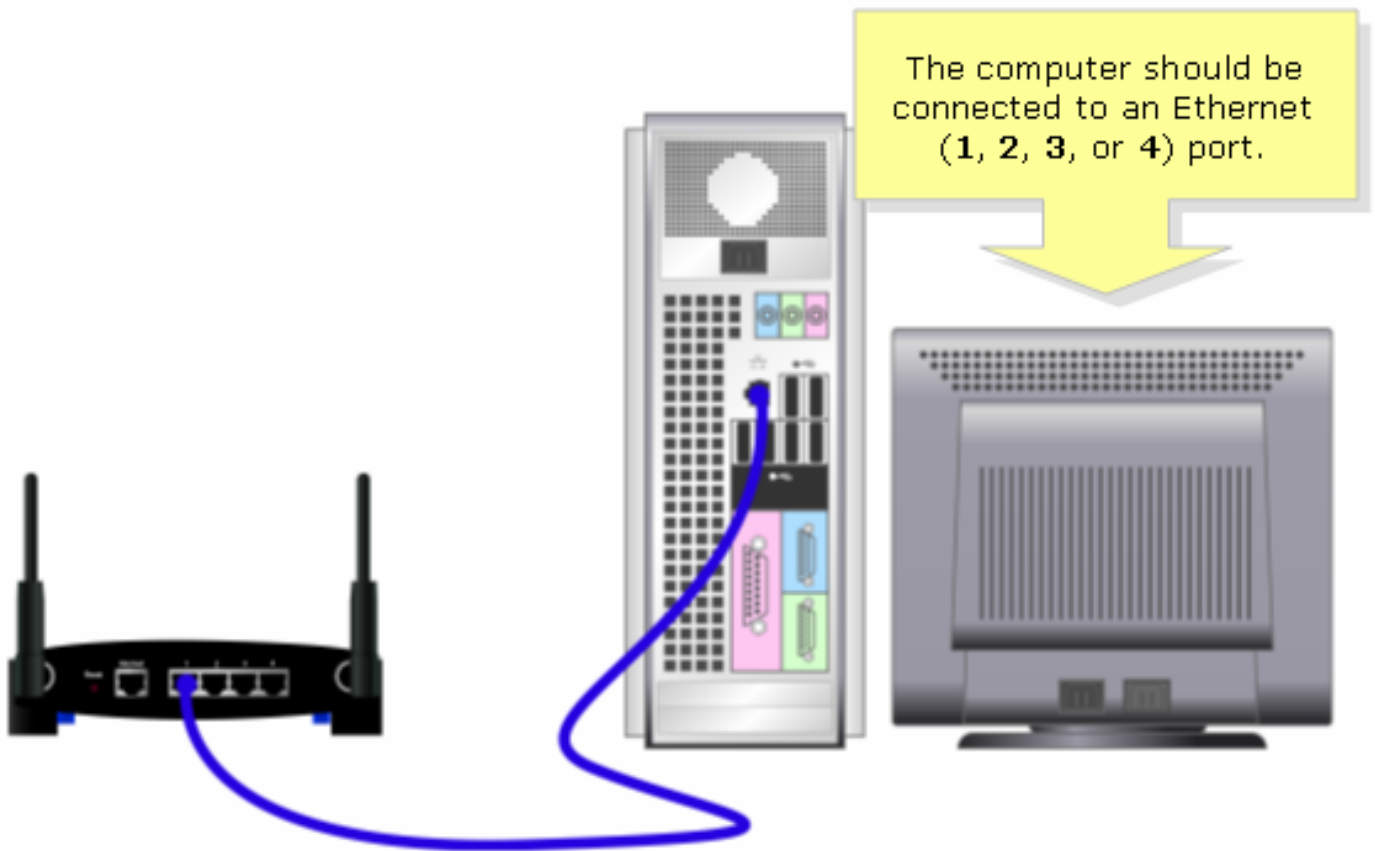
Verbinden eines Computers mit dem Linksys Router
Konfigurieren Sie den Linksys Router mit LAN-to-LAN-Verbindung?

Verbinden eines Computers mit dem Linksys Router

Hinweis: In diesem Artikel wird davon ausgegangen, dass der VoIP-Router von Linksys bereits funktioniert.

Schritt 1:

Fahren Sie den Computer herunter, und schließen Sie ihn an einen der nummerierten Ports auf der Rückseite des Linksys-Routers an.

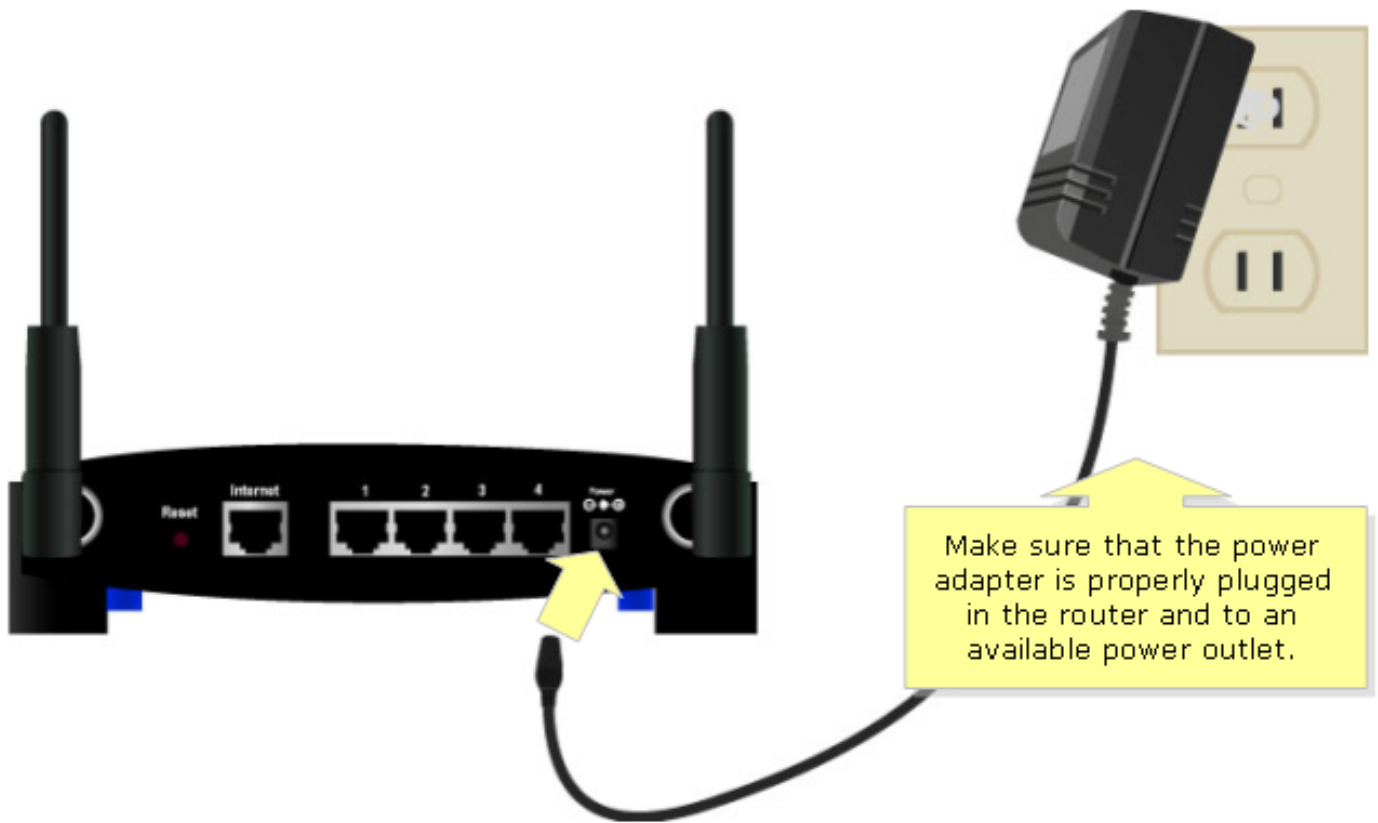


?

Hinweis: Das Image des Routers kann je nach Modell und Versionsnummer variieren.

Schritt 2:

Schließen Sie das mitgelieferte Netzteil am Linksys-Router an.



Konfigurieren Sie nach dem Verbinden eines PCs mit dem Router den Linksys-Router für eine LAN-zu-LAN-Verbindung. Anweisungen hierzu finden Sie in den nachfolgenden Schritten.

Konfigurieren des Linksys Routers mit LAN-to-LAN-Verbindung

Schritt 1:

Rufen Sie die webbasierte Setup-Seite des Routers auf. Anweisungen hierzu erhalten Sie [hier](#).

Schritt 2:

Wenn die webbasierte Einrichtungsseite des Routers angezeigt wird, suchen Sie nach der **lokalen IP-Adresse** und ändern Sie diese in "192.168.15.2", sodass sich beide Router im gleichen IP-Segment befinden.

Setup

Setup

Wireless

Security

Access
Restrictions

Applications
& Gaming

Administration

Status

Basic Setup

DDNS

MAC Address Clone

Advanced Routing

Internet Setup

Internet Connection Type

Automatic Configuration - DHCP

Optional Settings (required by some ISPs)

Router Name :

Host Name :

Domain Name :

MTU :

Size :

Automatic Configuration -

DHCP: This setting is most commonly used by Cable operators.

Host Name: Enter the host name provided by your ISP.

Domain Name: Enter the domain name provided by your ISP.

More...

Local IP Address: This is the address of the router.

Subnet Mask: This is the subnet mask of the router.

Network Setup

Router IP

Local IP Address : . . .

Subnet Mask : . . .

Change Local IP Address to "192.168.15.2"

Schritt 3:

Suchen Sie nach **Network Access Server Settings (DHCP)**, und legen Sie **DHCP Server** auf **Disable (Deaktivieren)** fest.

Network Setup

Router IP

Local IP Address : . . .

Subnet Mask : . . .

Local IP Address: This is the address of the router.

Subnet Mask: This is the subnet mask of the router.

Network Address Server Settings (DHCP)

DHCP Server : Enable Disable

Starting IP Address :

Maximum Number of DHCP Users :

Client Lease Time : minutes (0 means one day)

Static DNS 1 : . . .

Static DNS 2 : . . .

Static DNS 3 : . . .

WINS : . . .

Set DHCP Server to Disable.

DHCP Server: Allows the router to manage your IP addresses.

Starting IP Address: The address you would like to start with.

Maximum number of DHCP Users: You may limit the number of addresses your router hands out.
More...

Time Setting

Time Zone :

Automatically adjust clock for daylight saving changes

Time Setting: Choose the time zone you are in. The router can also adjust automatically for daylight savings time.

Save Settings

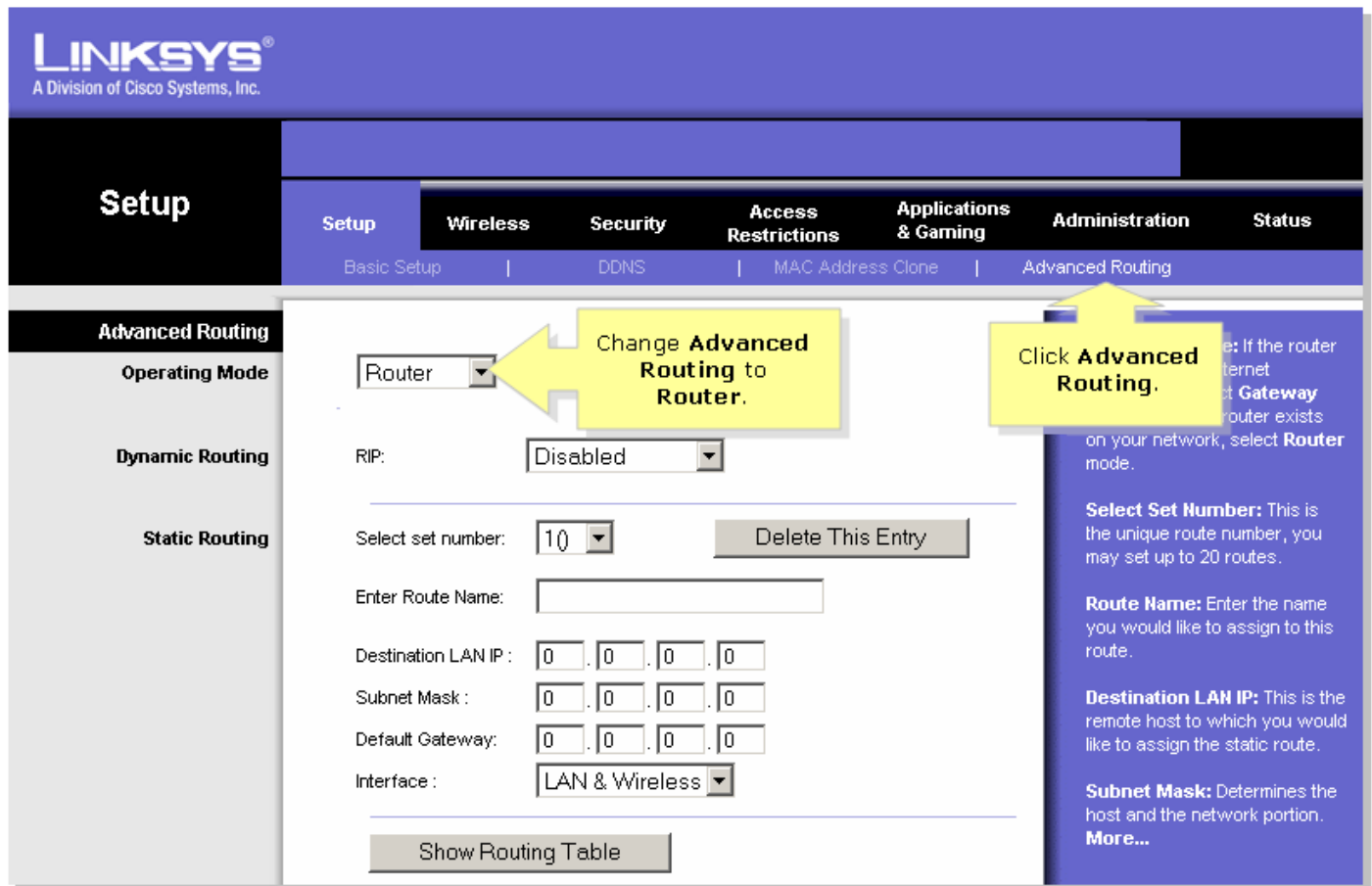
Cancel Changes

Schritt 4:

Klicken Sie .

Schritt 5:

Klicken Sie auf **Erweitertes Routing**, und ändern Sie den **Betriebsmodus** in **Router**.



LINKSYS
A Division of Cisco Systems, Inc.

Setup

Setup | **Wireless** | Security | Access Restrictions | Applications & Gaming | Administration | Status

Basic Setup | DDNS | MAC Address Clone | **Advanced Routing**

Advanced Routing

Operating Mode: Router

Dynamic Routing: RIP: Disabled

Static Routing: Select set number: 10 | Delete This Entry

Enter Route Name:

Destination LAN IP: . . .

Subnet Mask: . . .

Default Gateway: . . .

Interface: LAN & Wireless

Show Routing Table

Select Set Number: This is the unique route number, you may set up to 20 routes.

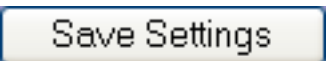
Route Name: Enter the name you would like to assign to this route.

Destination LAN IP: This is the remote host to which you would like to assign the static route.

Subnet Mask: Determines the host and the network portion. [More...](#)

?

Schritt 6:

Klicken Sie auf? .

Schritt 7:

Schließen Sie ein Standard-Ethernet-Netzwerkkabel an einen der nummerierten Ethernet-Ports des VoIP-Routers von Linksys an, an dem das Breitbandmodem angeschlossen ist. Verbinden Sie anschließend das andere Ende des Ethernet-Kabels mit dem Ethernet-Port des Linksys-Routers, den Sie gerade konfiguriert haben.

Connect the Linksys VOIP router to one of the Ethernet ports (1, 2, or 3) of the second Linksys router.



Linksys VOIP Router
(the one connected to the modem)

Connect the second router to one of the Ethernet ports (1, 2 or 3) of the Linksys VOIP router.



Second Router
(Linksys router which will be connected to the Linksys VOIP router)

Kaskadieren eines Linksys Routers zu einem VoIP-Router von Linksys über eine Internet-to-LAN-Verbindung

Schließen Sie ein Standard-Ethernet-Netzkabel an einen der nummerierten Ethernet-Ports des VoIP-Routers von Linksys an, an dem das Breitbandmodem angeschlossen ist. Verbinden Sie dann das andere Ende des Ethernet-Kabels mit dem Internet-Port des Linksys-Routers, den Sie gerade konfiguriert haben.

Connect the Linksys
VOIP router to the
Internet port of the
Linksys router.



Linksys VOIP Router
(the one connected to the modem)

Connect the Linksys
router to one of the
Ethernet ports (**1, 2 or
3**) of the Linksys VOIP
router.



Second Router
(Linksys router which will be connected
to the Linksys VOIP router)

Hinweis: Es sind keine weiteren Konfigurationen erforderlich, wenn der **Internet**-Port des Linksys Routers mit einem der **Ethernet**-Ports des Linksys VOIP-Routers verbunden wird.

Wenn beide Router dieselbe **lokale IP-Adresse** haben, ändern Sie die IP-Adresse des Linksys Routers in ein anderes IP-Segment. Anweisungen hierzu erhalten Sie [hier](#).

Zugehörige Informationen

- [Technischer Support und Dokumentation - Cisco Systems](#)