

Konfigurieren der Integration von Office 365 (Microsoft Graph API) mit IM&P für Kalender/Meeting und Out-of-Office-Status in Jabber

Einleitung

In diesem Dokument werden die Schritte zur Konfiguration des Kalender-/Meeting- und Out-of-Office-Status für Cisco Jabber beschrieben.

Voraussetzungen

Cisco empfiehlt, dass Sie über Kenntnisse in folgenden Bereichen verfügen:

- Windows/Mac
- Jabber
- Cisco Unified Communication Manager-Server (CUCM)
- Instant Messaging- und Presence-Server (IMP)
- Office 365-Konto
- Microsoft-Perspektive

Verwendete Komponenten

Die Informationen in diesem Dokument basieren auf folgenden Software-Versionen:

- CUCM 15 SU 4
- IMP, 15 SU4
- Jabber 15,1

Die Informationen in diesem Dokument beziehen sich auf Geräte in einer speziell eingerichteten Testumgebung. Alle Geräte, die in diesem Dokument benutzt wurden, begannen mit einer gelöschten (Nichterfüllungs) Konfiguration. Wenn Ihr Netzwerk in Betrieb ist, stellen Sie sicher, dass Sie die möglichen Auswirkungen aller Befehle kennen.



Anmerkung: Hintergrundinformationen Microsoft verwirft EWS für Drittanbieteranwendungen, um es in Microsoft 365 zu integrieren und durch Graph API zu ersetzen. Ab dem 1. Oktober 2026 blockiert Microsoft EWS-Anfragen von Anwendungen, die nicht von Microsoft stammen, an Microsoft 365. Weitere Informationen finden Sie in der [Problembeschreibung](#).

Konfigurieren

Zu den Schritten gehören die Konfiguration der Funktion "Kalender/Meeting und Abwesenheitsstatus" und die Integration des IM&P-Servers in Office 365.

Schritt 1: Konfigurieren von Office 365- und Microsoft Graph API-Berechtigungen

1. Beim [Microsoft Azure-Portal](#) anmelden
2. Registrieren Sie eine neue Anwendung, und rufen Sie die Anwendungs-ID (Client) und die Verzeichnis-ID (Tenant) unter Verwendung [der Anweisungen ab](#).
3. Erstellen Sie einen Client-Schlüssel, indem Sie Verwalten > Zertifikate und Schlüssel > Neuer Client-Schlüssel auswählen, kopieren und speichern.



Anmerkung: Verwenden Sie bei der Konfiguration des IM- und Presence-Dienstes während der Presence Gateway-Einrichtung dieselbe Anwendungs- (Client), Verzeichnis- (Tenant)-ID und denselben Client-Schlüssel.

4. Gehen Sie zu Verwalten > API-Berechtigungen > Hinzufügen einer Berechtigung, und wählen Sie dann Office 365 Exchange Online unter "APIs my organisation use" aus.
 5. Klicken Sie auf Anwendungsberechtigung hinzufügen und auf Anwendungsberechtigungen auswählen, wählen Sie Calendars.ReadBasic.All aus, und klicken Sie auf Berechtigungen hinzufügen.
-



Anmerkung: Um Abwesenheitsinformationen abzurufen, gewähren Sie auch die Berechtigung MailBoxSettings.Read.

6. Navigieren Sie zu Verwalten > API-Berechtigungen, und klicken Sie unter Zustimmung erteilen auf Admin-Zustimmung erteilen für "Registriertes Azure Active Directory", und wählen Sie dann Ja aus.
7. Vergewissern Sie sich, dass in der Spalte Status ein grünes Häkchen für die zugewiesenen Berechtigungen angezeigt wird.

IMP-Calendar | API permissions

Search Refresh Got feedback?

Overview Quickstart Integration assistant Diagnose and solve problems Manage Branding & properties Authentication (Preview) Certificates & secrets Token configuration API permissions Expose an API App roles Owners Roles and administrators Manifest Support + Troubleshooting New support request

Successfully granted admin consent for the requested permissions.

Granting tenant-wide consent may revoke permissions that have already been granted tenant-wide for that application. Permissions that users have already granted on their own behalf are not affected.

The "Admin consent required" column shows the default value for an organization. However, user consent can be customized per permission, user, or app. This column may not reflect the actual consent status.

Configured permissions

Applications are authorized to call APIs when they are granted permissions by users/admins as part of the consent process. The list of configured permissions should include all the permissions the application needs. [Learn more about permissions and consent](#)

+ Add a permission ✓ Grant admin consent for Cisco

API / Permissions name	Type	Description	Admin consent required	Status
Microsoft Graph (2)				
Calendars.ReadBasic.All	Application	Read basic details of calendars in all mailboxes	Yes	Granted for Cisco
MailboxSettings.Read	Application	Read all user mailbox settings	Yes	Granted for Cisco

To view and manage consented permissions for individual apps, as well as your tenant's consent settings, try [Enterprise applications](#).

Schritt 2: Konfigurieren des Office 365 Presence Gateways

Führen Sie die folgenden Schritte aus, um das Presence Gateway auf dem IM- und Presence-Server (IM&P) zu konfigurieren:

1. Navigieren Sie in der Cisco Unified CM IM- und Presence-Verwaltung zu Presence > Gateways.
2. Klicken Sie auf Neu hinzufügen.
3. Wählen Sie im Feld Presence Gateway Type (Anwesenheitsgateway-Typ) in der Dropdown-Liste die Option Office 365 Server aus.
 - Wenn Office 365 Server ausgewählt ist, wird für den Authentifizierungstyp standardmäßig OAuth verwendet.

- Die Felder Anwendungs- (Client-)ID, Verzeichnis- (Tenant-)ID und Clientschlüssel gelten nur für Office 365 Server.
- Diese Werte müssen mit den Werten übereinstimmen, die in Schritt 1 auf dem Office 365-Server konfiguriert wurden.

4. Geben Sie im Feld Description (Beschreibung) eine Beschreibung ein, um die Presence Gateway-Instanz zu unterscheiden.
5. Geben Sie im Feld "Presence Gateway" den vollqualifizierten Domännennamen (FQDN) oder die IP-Adresse des Presence Gateway-Servers ein.



Warnung: Geben Sie im Feld Kontoname den in Office 365 erstellten Kontonamen ein. Geben Sie das Kennwort für das Konto sowohl in den Feldern Kontenkennwort als auch Kennwort bestätigen ein.

6. Geben Sie im Feld Presence Gateway Port (Anwesenheitsgateway-Port) den Port ein, der für die Verbindung mit dem Kalenderdienst verwendet wird (Standardwert: 443).
7. Geben Sie im Feld HTTP/HTTPS Proxy URL (HTTP-/HTTPS-Proxy-URL) die Proxyserverdetails ein, wenn der IM- und Presence-Dienst keinen direkten Zugriff auf den Office 365-Server hat.

Presence Gateway Type*	Office 365 Server
Authentication Type*	OAuth
Application (client) ID*	a318f438-f69f-49ba-a828-87523e970c11
Directory (tenant) ID*	cafae64a-ffb2-4585-8c11-2d86aa8b3bf5
Client Secret*
Description*	O365 config
Presence Gateway*	graph.microsoft.com
Account Name*@cisco.....onmicrosoft.com
Account Password*
Confirm Password*
Presence Gateway Port*	443
HTTP/HTTPS Proxy URL	http://proxy.....cisco.com:8080
HTTP/HTTPS Proxy Username	
HTTP/HTTPS Proxy Password	

Schritt 3: Microsoft-Zertifikate in den IM- und Presence-Dienst hochladen

1. Laden Sie das Office 365-Stammzertifikat und Zwischenzertifikat herunter. Unter dem Link finden Sie eine Liste der unterstützten Stamm- und Zwischenzertifikate:
2. Laden Sie alle heruntergeladenen Zertifikate in die Cup-Trust- und Tomcat-Trust-Speicher auf allen IM- und Presence-Servern hoch.

Schritt 4: Aktivieren des Kalender-Out-of-Office im IM- und Presence-Cluster

1. Wählen Sie in Cisco Unified CM IM and Presence Administration die Option System > Service Parameters (System > Dienstparameter).
2. Wählen Sie in der Dropdown-Liste Server den Publisher-Knoten IM und Presence aus.
3. Wählen Sie in der Dropdown-Liste "Service" die Option Cisco Presence Engine aus.
4. Wählen Sie im Parameter Calendar Out of Office Information Service (Out-of-Office-Service für Kalender) die Option Display Out of Office Availability (Verfügbarkeit für abwesende Mitarbeiter anzeigen) aus, um den Verfügbarkeitsstatus des Benutzers in Cisco Jabber bei Festlegung in Microsoft Office 365 oder Exchange auf "Out of Office" zu aktualisieren.
5. Klicken Sie auf Speichern.

Calendar Configuration (Parameters that apply to all servers)

Calendar Spread (seconds) *	50
Exchange Timeout (seconds) *	3
Exchange Quota *	2200
Exchange Threads *	60
EWS Status Frequency (minutes) *	60
Office 365 Calendar Information Pull Interval (minutes) *	60
FIPS Mode Exchange Server Authentication *	Auto
Calendar Out of Office information *	Display Out of Office availability

Schritt 5: Starten Sie die Cisco Presence Engine neu

1. Wählen Sie in Cisco Unified IM and Presence Serviceability die Option Tools > Control Center - Feature Services aus.
2. Wählen Sie in der Dropdown-Liste Server den IM- und Presence-Server aus, und klicken Sie dann auf Go.
3. Wählen Sie unter IM und Presence Services die Option Cisco Presence Engine aus, und klicken Sie auf Restart.

The screenshot displays the 'Cisco Unified IM and Presence Serviceability' interface. It features three tables of services, each with columns for 'Service Name', 'Status', and 'Activation Status'. The 'Cisco Presence Engine' is highlighted in the 'IM and Presence Services' table. A red box highlights the 'Restart' button at the bottom right of the interface.

Database and Admin Services			
	Service Name	Status	Activation Status
<input checked="" type="radio"/>	Cisco AXL Web Service	Started	Wed Feb 11 09:49:43 2026
<input type="radio"/>	Cisco Bulk Provisioning Service	Started	Wed Feb 11 09:49:44 2026

Performance and Monitoring Services			
	Service Name	Status	Activation Status
<input type="radio"/>	Cisco Serviceability Reporter	Started	Wed Feb 11 09:49:42 2026

IM and Presence Services			
	Service Name	Status	Activation Status
<input checked="" type="radio"/>	Cisco Presence Engine	Started	Wed Feb 11 10:16:43 2026
<input type="radio"/>	Cisco XCP Text Conference Manager	Started	Wed Feb 11 21:40:11 2026
<input type="radio"/>	Cisco XCP Web Connection Manager	Started	Wed Feb 11 21:33:12 2026
<input type="radio"/>	Cisco XCP Connection Manager	Started	Wed Feb 11 21:33:12 2026
<input type="radio"/>	Cisco XCP SIP Federation Connection Manager	Not Running	Wed Feb 11 21:33:12 2026
<input type="radio"/>	Cisco XCP XMPP Federation Connection Manager	Started	Wed Feb 11 21:33:12 2026
<input type="radio"/>	Cisco XCP File Transfer Manager	Started	Wed Feb 11 21:33:12 2026
<input type="radio"/>	Cisco XCP Message Archiver	Not Running	Wed Feb 11 21:33:12 2026
<input type="radio"/>	Cisco XCP Directory Service	Started	Wed Feb 11 21:33:12 2026
<input type="radio"/>	Cisco XCP Authentication Service	Started	Wed Feb 11 21:33:12 2026

Save Restart

Schritt 6: Konfigurieren des Endbenutzers für die Kalenderintegration

1. Gehen Sie zu CUCM-Administrator > Navigieren Sie zu Benutzerverwaltung > Endbenutzer, und klicken Sie auf Suchen, um die vollständige Liste der Endbenutzer anzuzeigen. Wählen Sie einen Benutzer aus der Liste aus, und aktivieren Sie das Kontrollkästchen Meeting-Informationen in Anwesenheit einschließen.

End User Configuration

Save Delete Add New Revoke Refresh Token

User ID* shabbsye

Password **Edit Credential**

Confirm Password

Self-Service User ID

PIN **Edit Credential**

Confirm PIN

Last name* Syed

Middle name

First name Shabbir

Display name Shabbir Syed

Title Mr.

Directory URI

Telephone Number 2010

Home Number

Mobile Number

Pager Number

Mail ID

Manager User ID

Department Cisco TAC

User Locale < None >

Associated PC/Site Code

Digest Credentials

Confirm Digest Credentials

User Profile Use System Default("Standard (Factory Default) Us" [View Details](#)

User Rank* 1-Default User Rank

Service Settings

Home Cluster

Enable User for Unified CM IM and Presence (Configure IM and Presence in the associated UC Service Profile)

Include meeting information in presence(Requires Exchange Presence Gateway to be configured on CUCM IM and Presence server)

[Presence Viewer for User](#)

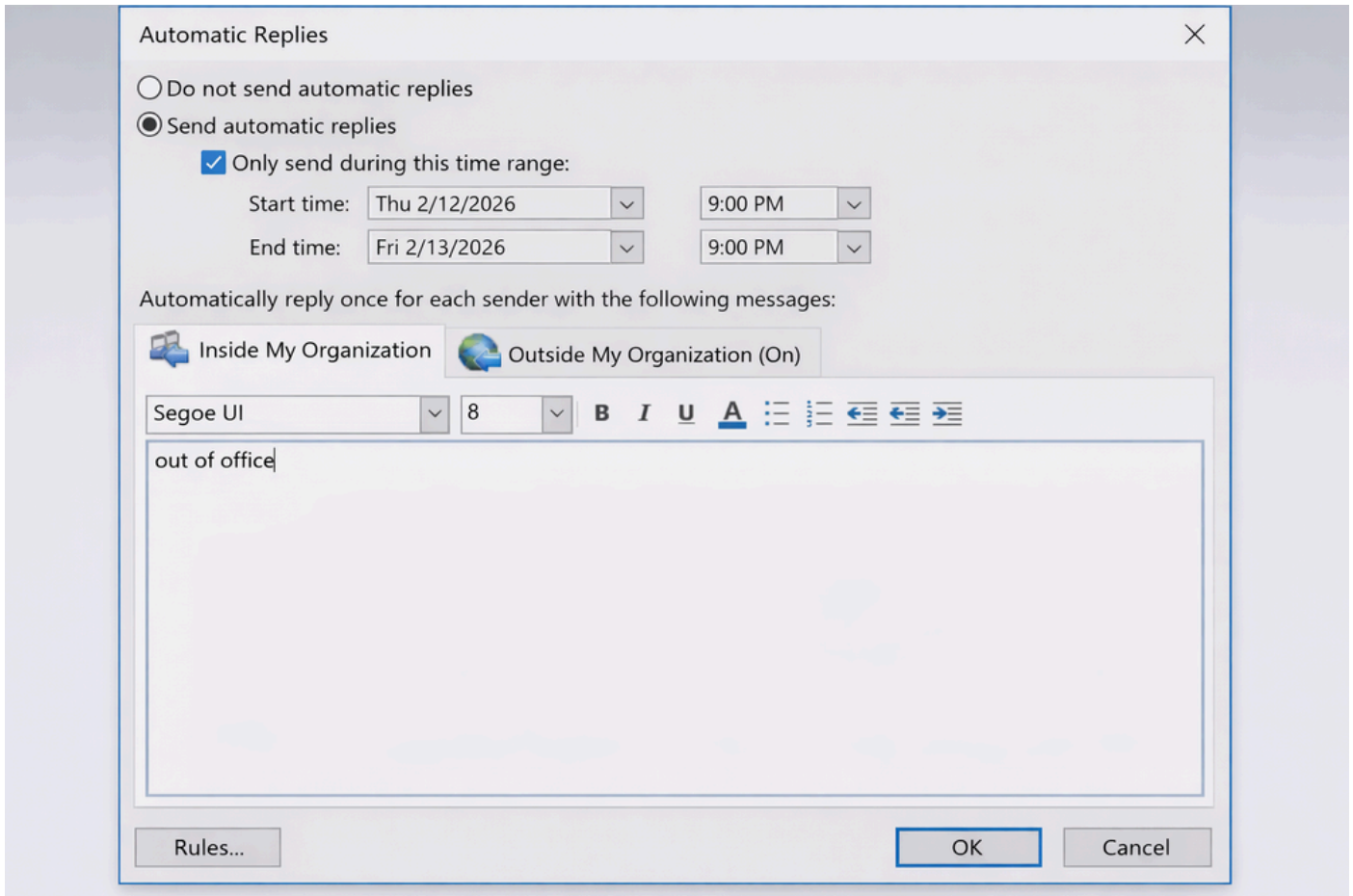
UC Service Profile user1-SP [View Details](#)

Überprüfung

Schritt 1: Überprüfen des Status "Abwesend"

1. Anwenden und Testen der Out-of-Office-Konfiguration, Wir konfigurieren die Out-of-Office und testen mit Benutzerkonto auf Jabber

Öffnen Sie Outlook (eine Verknüpfung befindet sich in der Windows-Taskleiste). Gehen Sie zu Datei > Automatische Antworten (Abwesend) und aktivieren Sie das Kontrollkästchen Automatische Antworten senden.

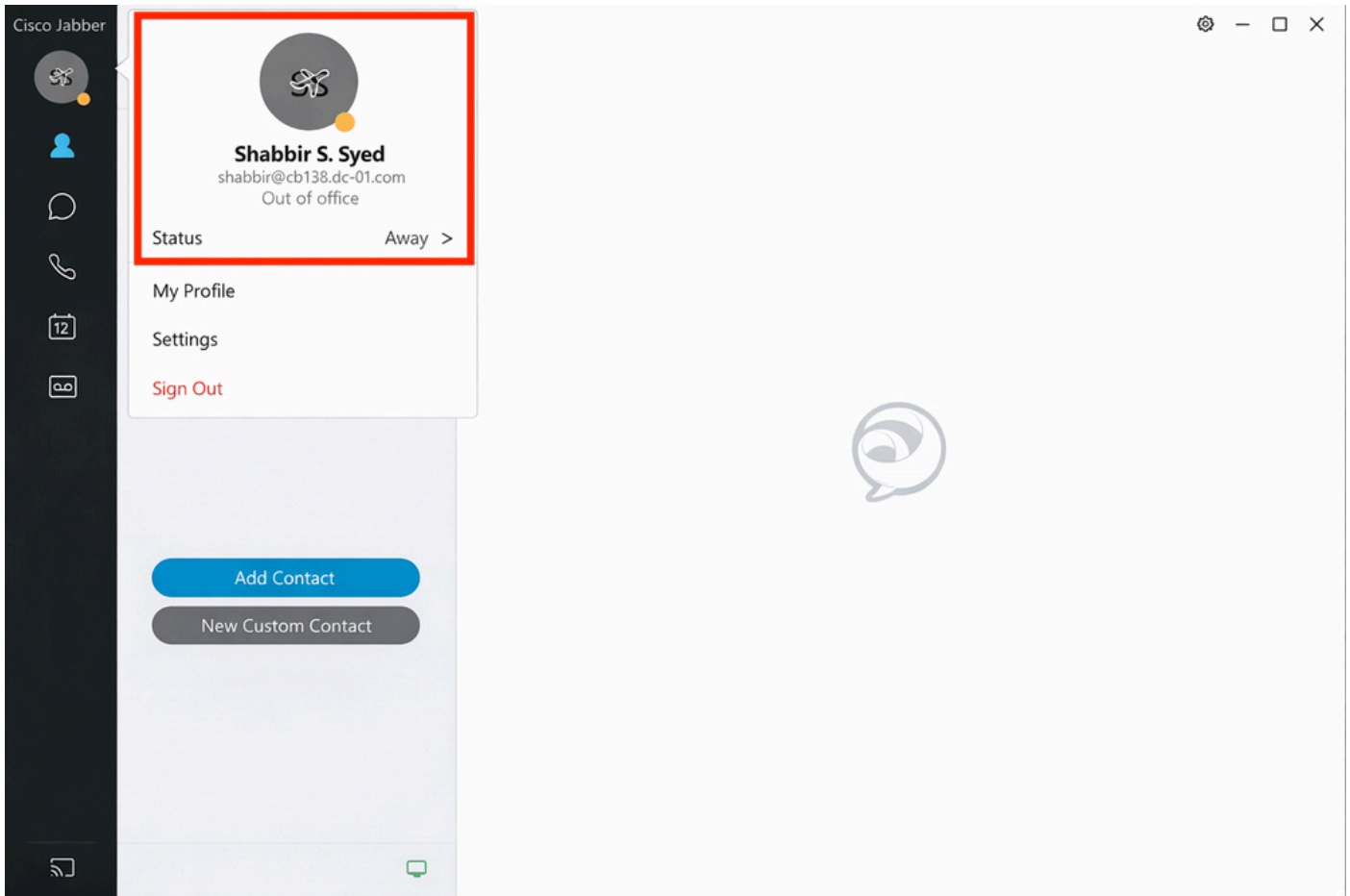


2. Fügen Sie eine Abwesenheitsnachricht in das Feld Automatisch wiedergeben für Innerhalb / Außerhalb meiner Organisation ein. Klicken Sie auf OK, um Out of Office on Exchange zu aktivieren.



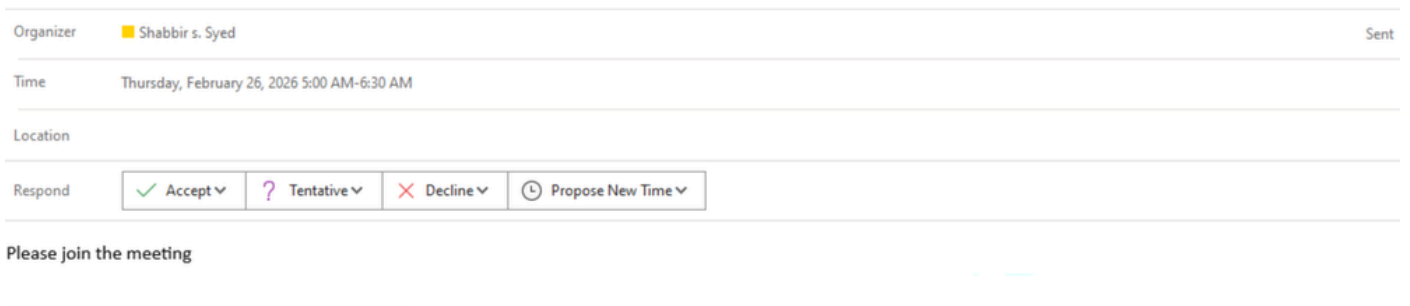
Anmerkung: Standardmäßig ruft IM&P diese Informationen von Office 365 ab und aktualisiert den Client alle 60 Minuten. Dieses Intervall kann auf ein Minimum von 10 Minuten reduziert werden. In Schritt 4 gibt es eine Option namens Office 365 Calendar Pull Information Timer, die standardmäßig auf 60 Minuten eingestellt ist. können Sie sie bei Bedarf auf 10 Minuten ändern. Wenn eine sofortige Aktualisierung erforderlich ist, starten Sie den Presence Engine-Dienst neu, und stellen Sie sicher, dass dies während eines Wartungsfensters durchgeführt wird.

Zurücknavigieren zum Jabber-Client das Symbol für abwesende Mitarbeiter wird in Ihrem Profil angezeigt.



Schritt 2: Überprüfen des Status des Kalender-Meetings

Planen Sie ein Kalendermeeting in Outlook.



Überprüfen Sie den Status des Jabber-Clients. wird sie als "In einem Meeting" angezeigt.



Shabbir s. Syed
shabbir@dcloud.cisco.com

Status In a meeting >

My Profile

Settings

Sign Out

Add Contact

New Custom Contact



Informationen zu dieser Übersetzung

Cisco hat dieses Dokument maschinell übersetzen und von einem menschlichen Übersetzer editieren und korrigieren lassen, um unseren Benutzern auf der ganzen Welt Support-Inhalte in ihrer eigenen Sprache zu bieten. Bitte beachten Sie, dass selbst die beste maschinelle Übersetzung nicht so genau ist wie eine von einem professionellen Übersetzer angefertigte. Cisco Systems, Inc. übernimmt keine Haftung für die Richtigkeit dieser Übersetzungen und empfiehlt, immer das englische Originaldokument (siehe bereitgestellter Link) heranzuziehen.