

# Konfigurieren der Telefontastenvorlage in CUCM

## Inhalt

[Einführung](#)

[Voraussetzungen](#)

[Anforderungen](#)

[Verwendete Komponenten](#)

[Hintergrundinformationen](#)

[Konfigurationseinstellungen für Telefontastenvorlagen](#)

[Löschen von Telefontastenvorlagen](#)

[Überprüfen](#)

[Fehlerbehebung](#)

## Einführung

In diesem Dokument wird beschrieben, wie die Telefontastenvorlage in Cisco Unified Communications Manager (CUCM) konfiguriert wird.

Sie enthält Informationen zu den [Konfigurationseinstellungen für Telefontastenvorlagen](#).

## Voraussetzungen

### Anforderungen

Cisco empfiehlt, dass Sie über Kenntnisse der Cisco CallManager Administration verfügen.

### Verwendete Komponenten

Die Informationen in diesem Dokument basieren auf Cisco CallManager 11.x und höher.

Die Informationen in diesem Dokument wurden von den Geräten in einer bestimmten Laborumgebung erstellt. Alle in diesem Dokument verwendeten Geräte haben mit einer leeren (Standard-)Konfiguration begonnen. Wenn Ihr Netzwerk in Betrieb ist, stellen Sie sicher, dass Sie die potenziellen Auswirkungen eines Befehls verstehen.

## Hintergrundinformationen

Die Erstellung und Verwendung von Vorlagen ermöglicht die schnelle Zuweisung einer gemeinsamen Tastenkonfiguration zu einer großen Anzahl von Telefonen. Wenn Benutzer in Ihrem Unternehmen beispielsweise die Konferenzfunktion nicht verwenden, können Sie eine Vorlage erstellen, die diese Schaltfläche einer anderen Funktion wie Kurzwahl zuweist.

Stellen Sie sicher, dass alle Telefone über mindestens eine Leitung verfügen, die zugewiesen ist. Verwenden Sie hierfür normalerweise die Taste 1. Je nach Cisco Unified IP-Telefonmodell können Sie einem Telefon zusätzliche Leitungen zuweisen. Telefone verfügen in der Regel auch über

mehrere Funktionen, wie Kurzwahl und Rufumleitung, die den verbleibenden Tasten zugewiesen sind.

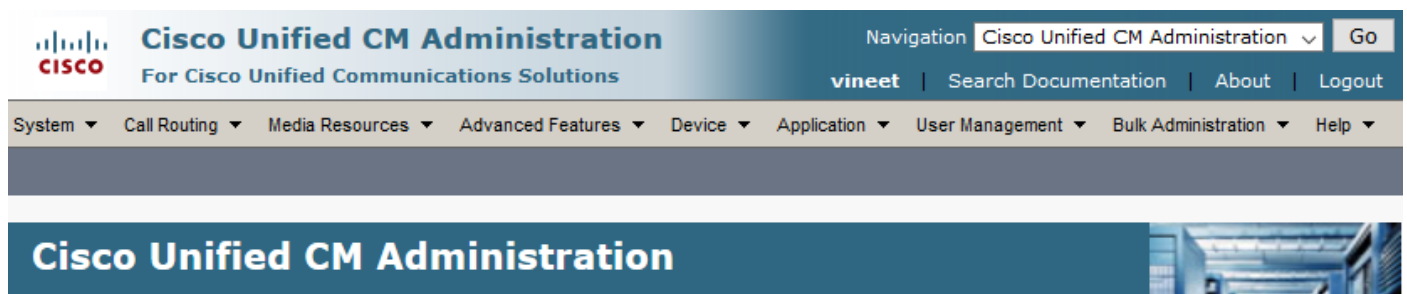
## Konfigurationseinstellungen für Telefontastenvorlagen

CUCM enthält Standardvorlagen für jedes Cisco Unified IP-Telefonmodell. Beim Hinzufügen von Telefonen kann dem Telefon eine dieser Vorlagen zugewiesen werden, oder es wird eine Vorlage erstellt. Sie können Änderungen an den erstellten benutzerdefinierten, nicht standardmäßigen Vorlagen vornehmen und auch das Label der benutzerdefinierten Telefontastenvorlage ändern. Sie können die Funktion der Schaltflächen in den Standardvorlagen nicht ändern.

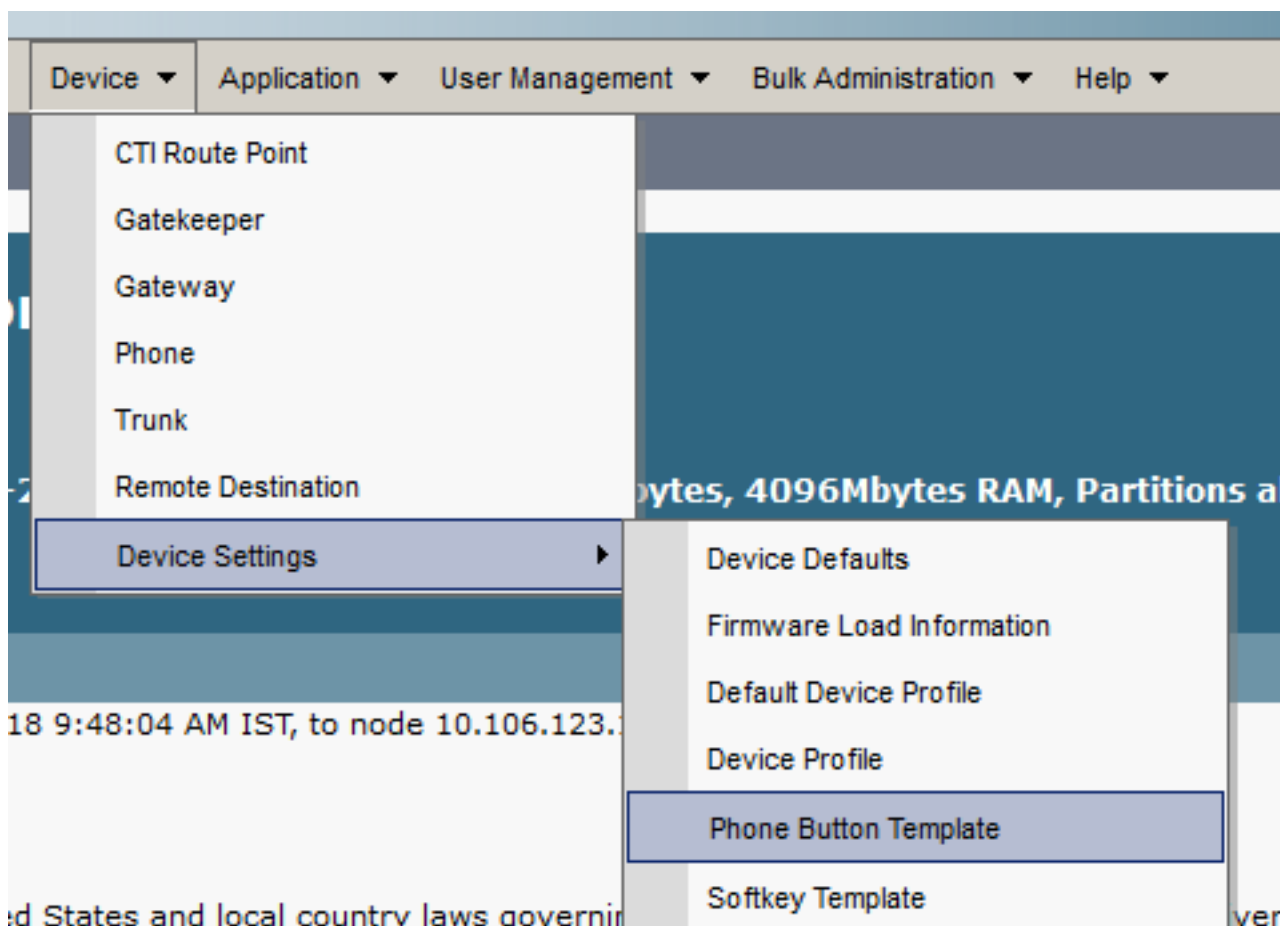
Wenn eine Vorlage für ein Cisco Unified IP-Telefon erstellt wird, kann die Standardvorlage für dieses Telefon bei der automatischen Registrierung geändert werden.

So erstellen Sie eine benutzerdefinierte Telefontastenvorlage:

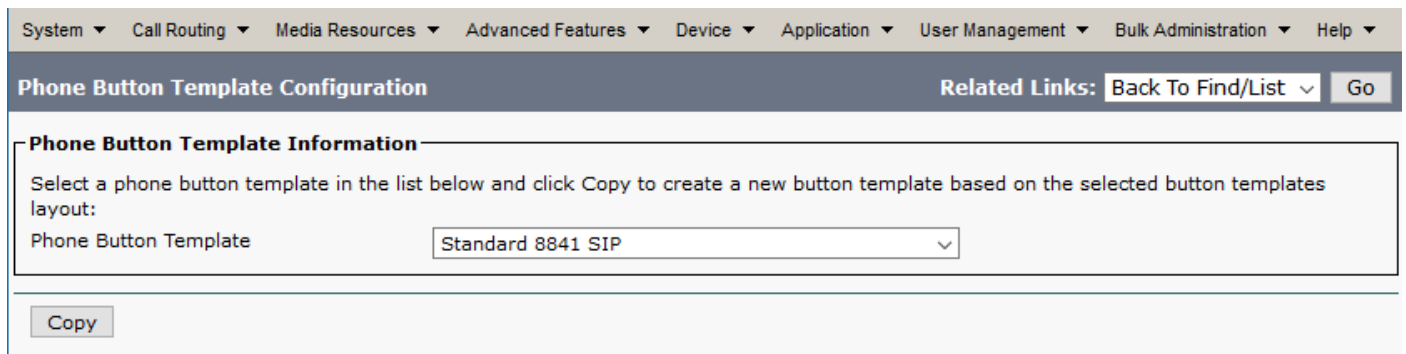
Schritt 1: Melden Sie sich bei der Cisco Unified CM-Administration an.



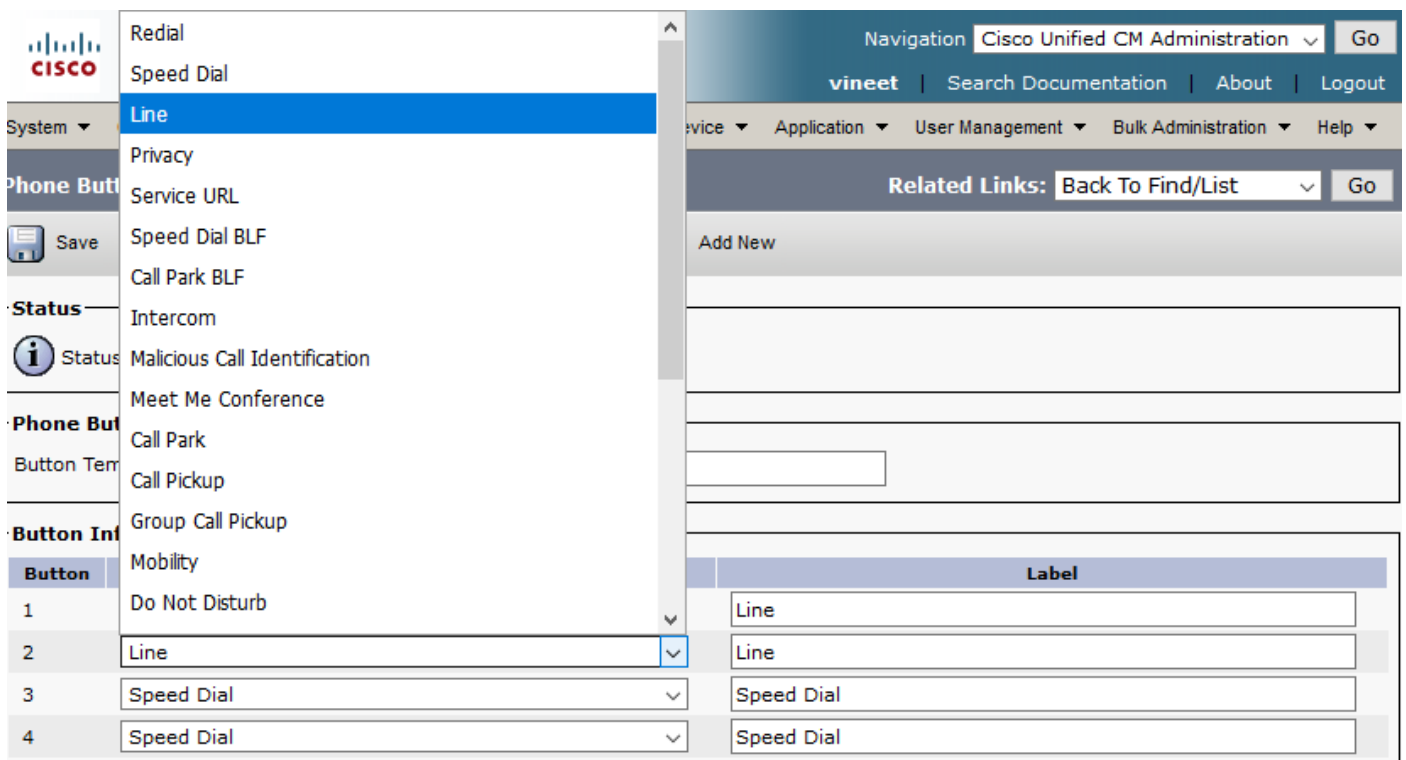
Schritt 2: Navigieren Sie zu **Gerät > Geräteeinstellungen > Telefontastenvorlage**.



Schritt 3: Klicken Sie auf **Neu hinzufügen**, und wählen Sie das gewünschte Telefonmodell aus dem Dropdown-Menü aus. Klicken Sie jetzt auf **Kopieren**, wie im Bild gezeigt.



Schritt 4: Ändern Sie den Namen der Telefontastenvorlage, und klicken Sie auf **Speichern**.



Schritt 5: Ändern Sie die Leitungskonfiguration gemäß Ihren Anforderungen.

#### Konfigurationseinstellungen für Telefontastenvorlagen

Feld	Beschreibung
Informationen zur Telefontastenvorlage	
Name der Schaltflächenvorlage	Geben Sie einen eindeutigen Namen ein, den Cisco Unified Communications Manager zur Identifizierung der Vorlage verwendet.
Schaltflächendaten	
Funktion	Wählen Sie die Funktion der Telefontaste aus, die Sie in der Vorlage angeben möchten. Die programmierbare Leitungstasten-Funktion bietet mehrere Funktionen, die Leitungstasten zugewiesen werden können. z. B. MCID, DND, Anruf parken, Anrufübernahme usw. <b>Hinweis:</b> Sie können die Funktion der Tasten in Standardvorlagen für Telefontasten nicht ändern.

Label Geben Sie eine Beschreibung der Schaltfläche ein.

Schritt 6: Klicken Sie auf **Speichern**.

Schritt 7: Navigieren Sie zu **Gerät > Telefon**, und suchen Sie das Telefon, auf dem Sie diese Telefontastenvorlage konfigurieren möchten, und wählen Sie die gerade erstellte Vorlage aus.

Common Device Configuration	< None >	<a href="#">View Details</a>
Phone Button Template*	Standard 8841 SIP Custom	
Softkey Template	Standard User	

Schritt 8: Klicken Sie auf **Speichern** und **Zurücksetzen** des Telefons.

## Löschen von Telefontastenvorlagen

Telefontastenvorlagen, die derzeit keinem Telefon im System zugewiesen sind, können gelöscht werden. Eine Vorlage, die einem oder mehreren Geräten oder Geräteprofilen zugewiesen ist, oder die Standardvorlage für ein Modell (die im Fenster Konfiguration der Gerätestandardeinstellungen angegeben ist) können nicht gelöscht werden.

Um herauszufinden, welche Geräte die Telefontastenvorlage verwenden, wählen Sie im Dropdown-Listefeld Verknüpfungen im Fenster **Telefontastenvorlagenkonfiguration** den Link **Abhängigkeitsdatensätze** aus, und klicken Sie auf **Los**. Wenn die Abhängigkeitsdatensätze für das System nicht aktiviert sind, wird im Zusammenfassungsfenster der Abhängigkeitsdatensätze eine Meldung angezeigt

## Überprüfen

Für diese Konfiguration ist derzeit kein Überprüfungsverfahren verfügbar.

## Fehlerbehebung

Phone (1 - 1 of 1)										Rows per Page 50				
Find Phone where Device Type contains 8841										Find	Clear Filter			
Select item or enter search text														
<input type="checkbox"/>	Device Name(Line) ^	Description	Device Type	Device Protocol	Status	IPv4 Address	Copy	Super Copy						
<input type="checkbox"/>	SEPBC16F5170EE8	Auto 1112	Cisco 8841	SIP	Partial Registered	10.106.97.152								
Add New										Select All	Clear All	Delete Selected	Reset Selected	Apply Config to Selected

Nachdem eine benutzerdefinierte Telefontastenvorlage angewendet wurde, wird das Telefon gelegentlich als teilweise registriert angezeigt.

Dieses Problem tritt auf, wenn in der Vorlagenkonfiguration für Telefontasten mehr Leitungen erstellt wurden, als das physische Telefon tatsächlich hat.

Löschen Sie die zusätzlichen Zeilen aus der Telefontastenvorlage, um das Problem zu beheben.