

Kennwortwiederherstellung für die Cisco Unified Communication Domain Manager-Plattform (CUCDM)

Inhalt

[Einführung](#)

[Kennwortwiederherstellung](#)

Einführung

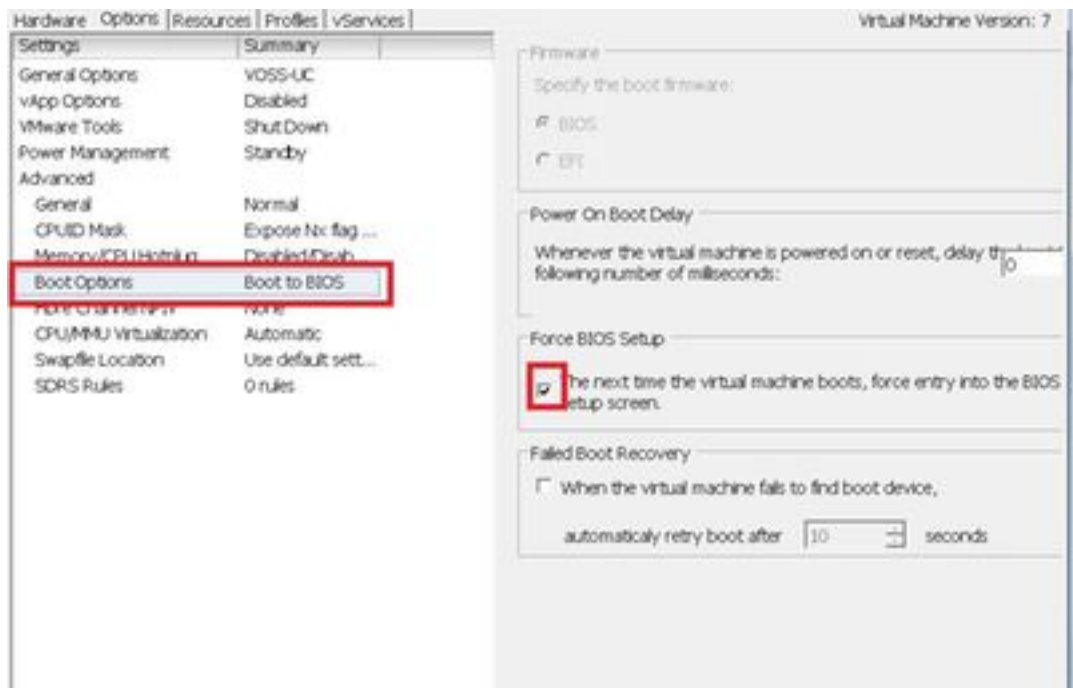
In diesem Dokument wird beschrieben, wie das Kennwort der Cisco UCDM-Plattform zurückgesetzt wird, wenn Sie das Kennwort vergessen haben und nicht über Plattformbenutzer auf die CLI zugreifen können.

Kennwortwiederherstellung

In diesem Abschnitt wird das Verfahren zur Kennwortwiederherstellung für Cisco UDCM beschrieben.

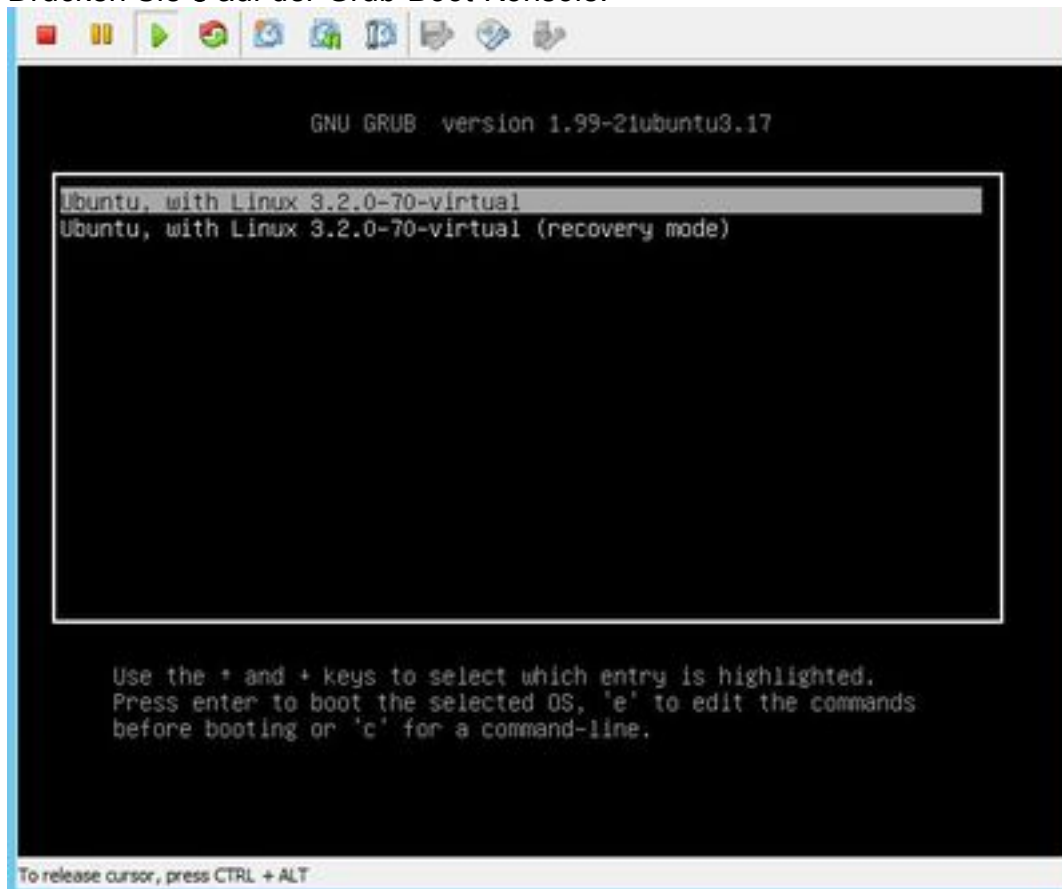
Hinweis: Dieses Verfahren gilt nur für CUCDM 10.1.x und 10.6 GRUB Version 1.99-21ubuntu3.17 und 3.18.

1. Deaktivieren Sie Verbindungen, wenn möglich, durch Deaktivieren des Netzwerks. Dadurch wird sichergestellt, dass Transaktionen nicht verloren gehen.
2. Melden Sie sich bei VMWare an, und wählen Sie das Cisco UCDM Virtual Machine (VM) aus.
3. Klicken Sie mit der rechten Maustaste auf das virtuelle System, und wählen Sie **Einstellungen bearbeiten** aus.
4. Klicken Sie auf die Registerkarte **Optionen**, wählen Sie **Boot Options (Startoptionen)** aus, und aktivieren Sie das Kontrollkästchen im Abschnitt Force BIOS Setup (BIOS-Setup erzwingen). Wenn das virtuelle System das nächste Mal bootet, erzwingen Sie den Zugriff



auf das BIOS.

5. Öffnen Sie die Cisco UCDM-Anzeige (Virtual Machine Console starten).
6. Klicken Sie auf die Schaltfläche Neustart (Gast neu starten).
7. Das virtuelle System geht ins BIOS ein und verlässt das BIOS, ohne Änderungen vorzunehmen. (Der nächste Schritt muss schnell ausgeführt werden, bevor das System startet.)
8. Drücken Sie **e** auf der Grub-Boot-Konsole.



9. Navigieren Sie zur zweiten Zeile zur letzten Zeile, die mit Linux beginnt.

GNU GRUB version 1.99-21ubuntu3.18

```
setparams 'Ubuntu, with Linux 3.2.0-88-virtual'

recordfail
gfxmode $linux_gfx_mode
insmod gzio
insmod part_msdos
insmod ext2
set root='(hd0,msdos1)'
search --no-floppy --fs-uuid --set=root b15d3989-c37a-4de8-88de-89e0\
a14a0dc5
linux /boot/vmlinuz-3.2.0-88-virtual root=UUID=b15d3989-c37a-4de8-88\
de-89e0a14a0dc5 ro
initrd /boot/initrd.img-3.2.0-88-virtual
```

Minimum Emacs-like screen editing is supported. TAB lists completions. Press Ctrl-x or F10 to boot, Ctrl-c or F2 for a command-line or ESC to discard edits and return to the GRUB menu.

10. Navigieren Sie am Ende der Zeile zu 'init=/bin/bash', wie in diesem Bild gezeigt.

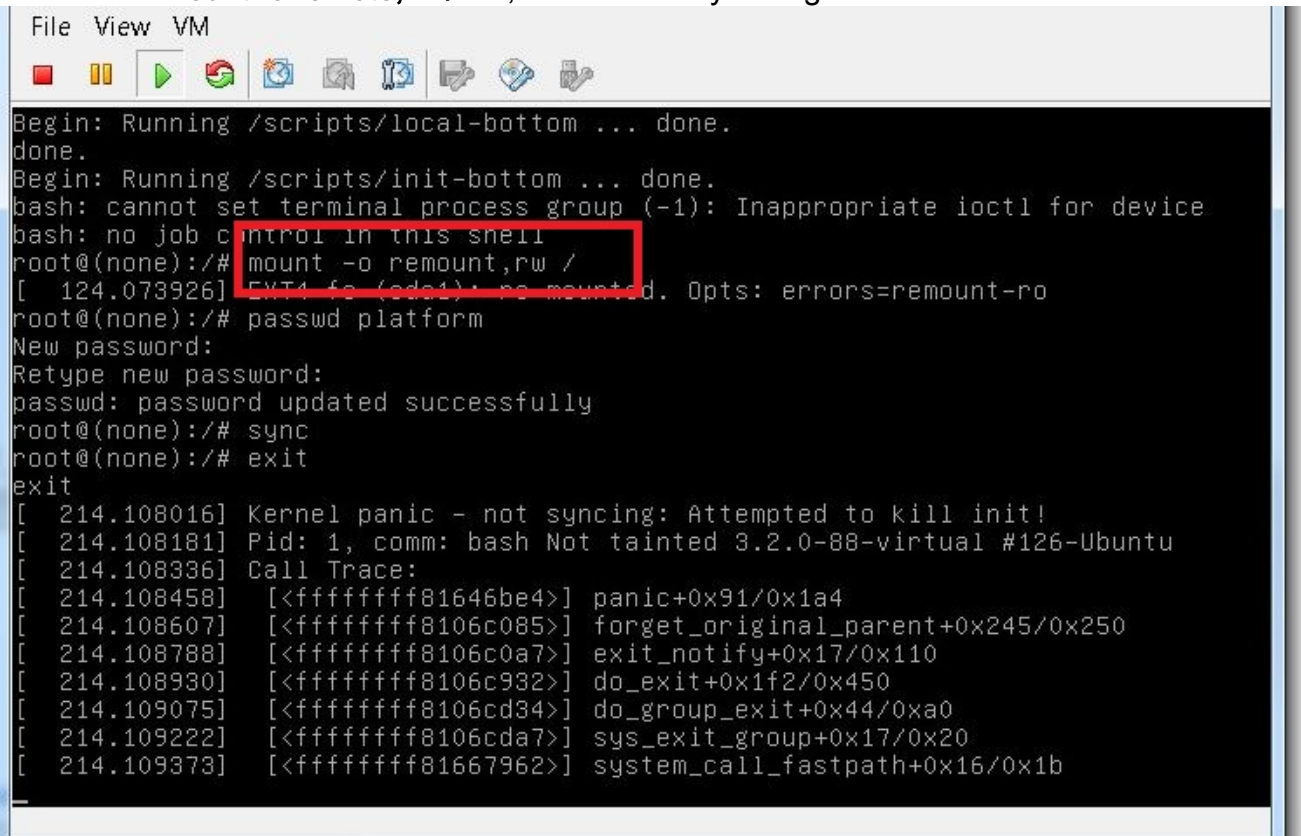
GNU GRUB version 1.99-21ubuntu3.18

```
setparams 'Ubuntu, with Linux 3.2.0-88-virtual'

recordfail
gfxmode $linux_gfx_mode
insmod gzio
insmod part_msdos
insmod ext2
set root='(hd0,msdos1)'
search --no-floppy --fs-uuid --set=root b15d3989-c37a-4de8-88de-89e0\
a14a0dc5
linux /boot/vmlinuz-3.2.0-88-virtual root=UUID=b15d3989-c37a-4de8-88\
de-89e0a14a0dc5 ro init=/bin/bash_
initrd /boot/initrd.img-3.2.0-88-virtual
```

Minimum Emacs-like screen editing is supported. TAB lists completions. Press Ctrl-x or F10 to boot, Ctrl-c or F2 for a command-line or ESC to discard edits and return to the GRUB menu.

11. Drücken Sie **Strg-X**, um das System zu starten.
12. Geben Sie **mount -o remount,rw /** ein, sobald das System gestartet wurde.



```
File View VM
Begin: Running /scripts/local-bottom ... done.
done.
Begin: Running /scripts/init-bottom ... done.
bash: cannot set terminal process group (-1): Inappropriate ioctl for device
bash: no job control in this shell
root@(none):/# mount -o remount,rw /
[ 124.073926] EXT4 fs (sda1): no mounted. Opts: errors=remount-ro
root@(none):/# passwd platform
New password:
Retype new password:
passwd: password updated successfully
root@(none):/# sync
root@(none):/# exit
exit
[ 214.108016] Kernel panic - not syncing: Attempted to kill init!
[ 214.108181] Pid: 1, comm: bash Not tainted 3.2.0-88-virtual #126-Ubuntu
[ 214.108336] Call Trace:
[ 214.108458] [] panic+0x91/0x1a4
[ 214.108607] [] forget_original_parent+0x245/0x250
[ 214.108788] [] exit_notify+0x17/0x110
[ 214.108930] [] do_exit+0x1f2/0x450
[ 214.109075] [] do_group_exit+0x44/0xa0
[ 214.109222] [] sys_exit_group+0x17/0x20
[ 214.109373] [] system_call_fastpath+0x16/0x1b
```

13. Geben Sie **passwd platform** ein, und geben Sie ein neues Passwort für das System ein.

```
File View VM
Begin: Running /scripts/local-bottom ... done.
done.
Begin: Running /scripts/init-bottom ... done.
bash: cannot set terminal process group (-1): Inappropriate ioctl for device
bash: no job control in this shell
root@(none):/# mount -o remount,rw /
[ 124.073926] EXT4-fs (sda1): re-mounted. Opts: errors=remount-ro
root@(none):/# passwd platform
New password:
Retype new password:
passwd: password updated successfully
root@(none):/# sync
root@(none):/# exit
exit
[ 214.108016] Kernel panic - not syncing: Attempted to kill init!
[ 214.108181] Pid: 1, comm: bash Not tainted 3.2.0-88-virtual #126-Ubuntu
[ 214.108336] Call Trace:
[ 214.108458] [] panic+0x91/0x1a4
[ 214.108607] [] forget_original_parent+0x245/0x250
[ 214.108788] [] exit_notify+0x17/0x110
[ 214.108930] [] do_exit+0x1f2/0x450
[ 214.109075] [] do_group_exit+0x44/0xa0
[ 214.109222] [] sys_exit_group+0x17/0x20
[ 214.109373] [] system_call_fastpath+0x16/0x1b
```

14. Geben Sie **sync** ein, um eine Synchronisierung des Dateisystems zu erzwingen.

```
File View VM
Begin: Running /scripts/local-bottom ... done.
done.
Begin: Running /scripts/init-bottom ... done.
bash: cannot set terminal process group (-1): Inappropriate ioctl for device
bash: no job control in this shell
root@(none):/# mount -o remount,rw /
[ 124.073926] EXT4-fs (sda1): re-mounted. Opts: errors=remount-ro
root@(none):/# passwd platform
New password:
Retype new password:
passwd: password updated successfully
root@(none):/# sync
root@(none):/# exit
exit
[ 214.108016] Kernel panic - not syncing: Attempted to kill init!
[ 214.108181] Pid: 1, comm: bash Not tainted 3.2.0-88-virtual #126-Ubuntu
[ 214.108336] Call Trace:
[ 214.108458] [] panic+0x91/0x1a4
[ 214.108607] [] forget_original_parent+0x245/0x250
[ 214.108788] [] exit_notify+0x17/0x110
[ 214.108930] [] do_exit+0x1f2/0x450
[ 214.109075] [] do_group_exit+0x44/0xa0
[ 214.109222] [] sys_exit_group+0x17/0x20
[ 214.109373] [] system_call_fastpath+0x16/0x1b
```

15. Geben Sie **exit** ein, und schalten Sie dann das System aus und ein.

16. Wenn das System startet, wählen Sie **Ubuntu**, mit **Linux 3.2.0-70- virtual**.



Sie können sich jetzt als Plattformbenutzer mit dem in Schritt 13 festgelegten Kennwort anmelden.