

Konfiguration der Telephony Organizational Unique Identifier (OUI)-Schnittstelle auf ESW2-350G-Switches

Ziel

Auf der Seite *Telephony OUI Interface* (Telefonie-OUI-Schnittstelle) können Sie dem Sprach-VLAN eine Schnittstelle hinzufügen, die auf der OUI-ID basiert. Er wird auch verwendet, um den OUI QoS-Modus im Sprach-VLAN zu konfigurieren. Wenn die Telefonhersteller weniger zahlenmäßig sind, sind die OUIs weniger groß. Wenn ein Port mit einem Sprach-VLAN aktiviert ist und ein Gerät mit dem Port verbunden ist, erkennt der Switch die Art des Switches, der über die Telefonie-OUI verbunden ist. In diesem Artikel wird erläutert, wie Sie dem Sprach-VLAN auf ESW2-350G-Switches eine Telefonie-OUI-Schnittstelle hinzufügen.

Hinweis: Für die Konfiguration einer Telefonie-OUI-Schnittstelle müssen Sie möglicherweise eine Telefonie-OUI hinzufügen. Weitere Informationen finden Sie im Artikel [Konfiguration des Telefonie Organizational Unique Identifier \(OUI\) auf ESW2-350G-Switches](#).

Anwendbare Geräte

- ESW2-350G
- ESW2-350G-DC

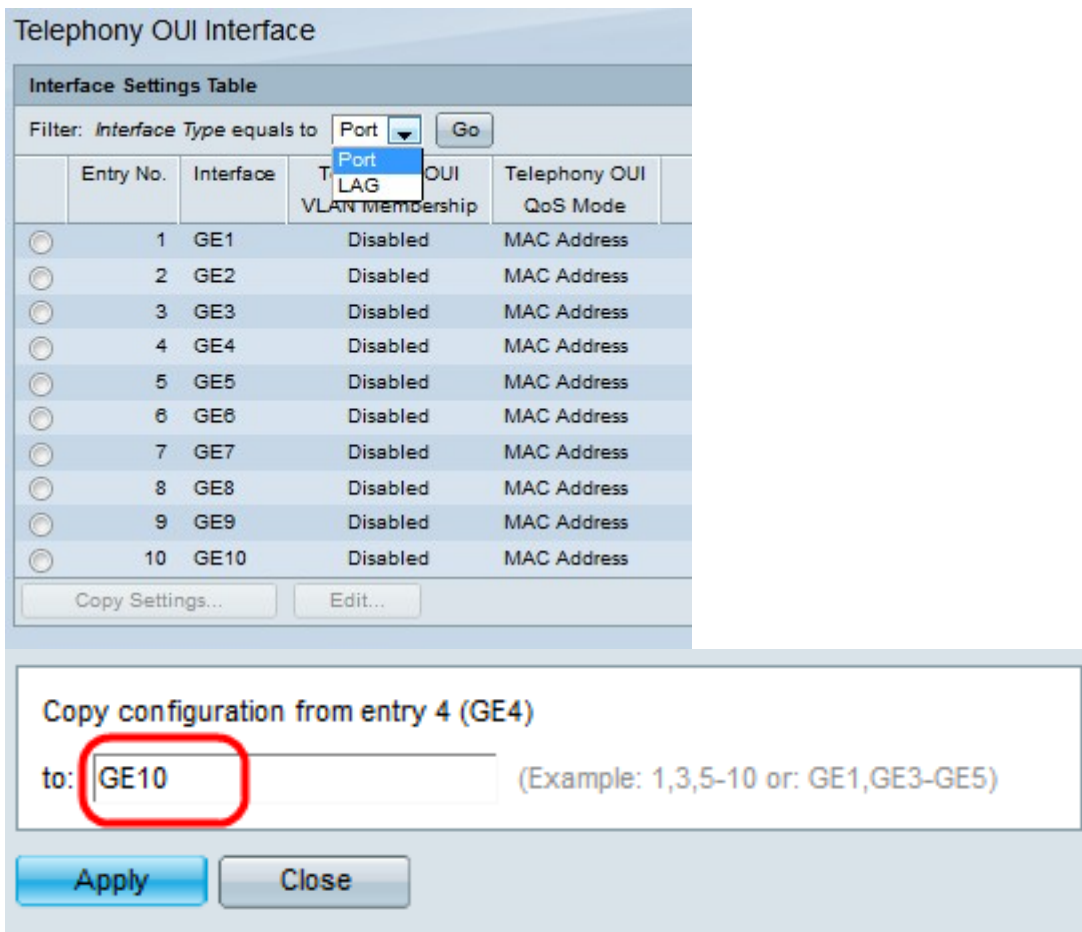
Softwareversion

- v1.2.9.44

Konfiguration der OUI-Schnittstelle für Telefonie

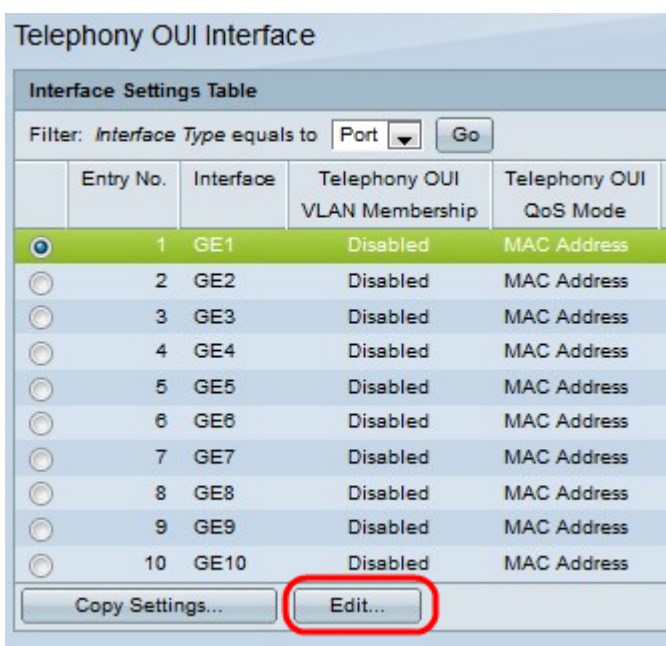
Sprach-VLAN zu Port/LAG

Schritt 1: Melden Sie sich beim Webkonfigurationsprogramm an, um **VLAN Management > Voice VLAN > Telephony OUI Interface** auszuwählen. Die Seite *Telephony OUI Interface* (Telefonie-OUI-Schnittstelle) wird geöffnet:



Schritt 2: Wählen Sie in der Dropdown-Liste Schnittstellentyp Equals den Schnittstellentyp aus, für den die Telefonie-Benutzeroberfläche konfiguriert werden muss.

Schritt 3: Klicken Sie auf **Go**, um nur den in Schritt 2 ausgewählten Schnittstellentyp anzuzeigen.



Schritt 4: Klicken Sie auf die gewünschte Schnittstelle, und klicken Sie auf **Bearbeiten**, um eine Schnittstelle als Port des OUI-basierten Sprach-VLAN für Telefonie zu konfigurieren. Das Fenster *Schnittstelleneinstellungen bearbeiten* wird angezeigt.

Schritt 5: Klicken Sie auf das Optionsfeld **Port** oder **LAG**, und wählen Sie den Port oder die LAG aus der entsprechenden Dropdown-Liste aus, auf die die Konfiguration angewendet werden soll.

Schritt 6: Aktivieren Sie das Kontrollkästchen **Aktivieren** im Feld OUI VLAN Membership (VLAN-Telefonbenutzermitgliedschaft) für Port oder LAG des OUI-basierten Sprach-VLAN für Telefonie. Die empfangenen Pakete, wenn sie mit der in der Telefonie-OUI konfigurierten Schnittstelle übereinstimmen, werden dieser Port oder diese Verzögerung im Sprach-VLAN enthalten.

Schritt 7: Der Sprach-VLAN-QoS-Modus besteht aus zwei Feldern, mit denen QoS-Parameter pro Port oder LAG Sprachpaketen zugewiesen werden können.

- Alle - QoS-Parameter werden für alle Pakete verwendet, die dem Sprach-VLAN zugeordnet sind.
- MAC-Adresse der Telefoniesequelle - QoS-Parameter werden nur für Pakete von IP-Telefonen verwendet.

Schritt 8: Klicken Sie auf **Übernehmen**.

Telephony OUI Interface

Interface Settings Table

Filter: *Interface Type* equals to

Entry No.	Interface	Telephony OUI VLAN Membership	Telephony OUI QoS Mode
<input checked="" type="radio"/> 1	GE1	Disabled	MAC Address
<input type="radio"/> 2	GE2	Disabled	MAC Address
<input type="radio"/> 3	GE3	Disabled	MAC Address
<input type="radio"/> 4	GE4	Disabled	MAC Address
<input type="radio"/> 5	GE5	Disabled	MAC Address
<input type="radio"/> 6	GE6	Disabled	MAC Address
<input type="radio"/> 7	GE7	Disabled	MAC Address
<input type="radio"/> 8	GE8	Disabled	MAC Address
<input type="radio"/> 9	GE9	Disabled	MAC Address
<input type="radio"/> 10	GE10	Disabled	MAC Address

Konfiguration von Port/LAG auf mehrere Ports/LAGs kopieren

Schritt 1: Melden Sie sich beim Webkonfigurationsprogramm an, um **VLAN Management > Voice VLAN > Telephony OUI Interface** auszuwählen. Die Seite *Telephony OUI Interface* (Telefonie-OUI-Schnittstelle) wird geöffnet:

Schritt 2: Klicken Sie auf das Optionsfeld der Schnittstelle, von der die Konfiguration kopiert werden soll.

Schritt 3: Klicken Sie auf **Copy Settings**, um die Einstellungen zu kopieren.

Copy configuration from entry 1 (GE1)

to: (Example: 1,3,5-10 or GE1,GE3-GE5)

Schritt 4: Geben Sie die Schnittstellennamen durch Kommas getrennt ein, in die die Schnittstellenkonfiguration kopiert werden soll.

Schritt 5: Klicken Sie auf **Übernehmen**.

Telephony OUI Interface



Success. To permanently save the configuration, go to the [Copy/Save Configuration](#) page or click the Save icon.

Interface Settings Table

Filter: *Interface Type* equals to

	Entry No.	Interface	Telephony OUI VLAN Membership	Telephony OUI QoS Mode	
<input type="radio"/>	1	GE1	Disabled	MAC Address	
<input type="radio"/>	2	GE2	Disabled	MAC Address	
<input type="radio"/>	3	GE3	Disabled	MAC Address	
<input type="radio"/>	4	GE4	Disabled	MAC Address	
<input type="radio"/>	5	GE5	Disabled	MAC Address	
<input type="radio"/>	6	GE6	Disabled	MAC Address	
<input type="radio"/>	7	GE7	Disabled	MAC Address	
<input type="radio"/>	8	GE8	Disabled	MAC Address	
<input type="radio"/>	9	GE9	Disabled	MAC Address	
<input type="radio"/>	10	GE10	Disabled	MAC Address	