

Ändern der IP-Einstellungen eines Switches mithilfe einer Textdatei

Ziel

In diesem Dokument wird erläutert, wie Sie eine Textdatei erstellen, um die IP-Einstellungen eines Switches anzupassen.

Einführung

Ist es Ihrem Switch nicht möglich, eine dynamisch zugewiesene IP-Adresse in eine statische IP-Adresse zu konvertieren? Wenn Sie aufgrund eines Fehlers oder eines anderen Problems Schwierigkeiten bei der Zuweisung einer statischen IP-Adresse zu einem Switch haben, kann dieses Dokument hilfreich sein. In diesem Dokument wird eine Alternative zum Durchführen von Interaktionen in der grafischen Benutzeroberfläche (GUI) vorgestellt. Befehle können mithilfe von Dateivorgängen über eine Textdatei geladen werden, die einige der erforderlichen Schritte automatisieren kann.

In diesem Dokument werden die Schritte zum Erstellen einer Textdatei mit einigen Befehlen beschrieben, die Ihnen helfen, Ihre dynamische IP-Adresse in eine statische IP-Adresse Ihrer Wahl zu ändern. Anschließend erfahren Sie, wie Sie die Textdatei mithilfe der Dateivorgänge auf dem Switch hochladen.

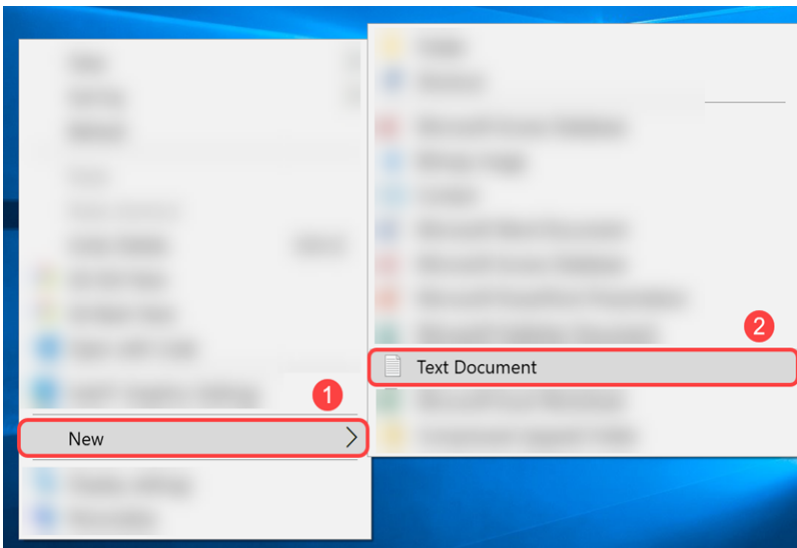
Unterstützte Geräte

- Cisco Small Business Switches (Sicherstellen, dass CLI-Befehle auf diesen Modellen unterstützt werden)

Erstellen einer Textdatei

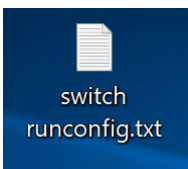
Schritt 1: Klicken Sie mit der rechten Maustaste auf Ihren Desktop, und navigieren Sie zu **Neu > Textdokument**. Dadurch können Sie eine neue Textdatei erstellen.

Hinweis: In diesem Dokument wird ein Windows-Betriebssystem verwendet, um die Erstellung einer Textdatei zu demonstrieren und sie auf den Switch hochzuladen.



Schritt 2: **Benennen Sie** die Textdatei. Die Namenskonventionen sind für die Textdatei nicht von Bedeutung. **Doppelklicken Sie** dann **auf** die Datei, um sie zu bearbeiten.

In diesem Beispiel wird **switch runconfig** als unser Dateiname verwendet.



Schritt 3: Nachfolgend sind die Befehle aufgeführt, die zum Ausfüllen der Textdatei erforderlich sind.

Hinweis: Diese enthaltenen IPs können jeweils durch die entsprechende IP-, Subnetz- und Gateway-IP-Adresse ersetzt werden.

[Cisco Managed Switches der Serie 300 - Befehlsreferenz.](#)

[Cisco Managed Switches der Serie 350 - Befehlsreferenz.](#)

[Cisco Stackable Managed Switches der Serie 350X - Befehlsreferenz.](#)

[Cisco Stackable Managed Switches der Serie 500 - Befehlsreferenz.](#)

[Cisco Stackable Managed Switches der Serie SG550X - Befehlsreferenz.](#)

Die Datei sollte etwa Folgendes enthalten:

config t - Wechseln Sie in den globalen Konfigurationsmodus.

int vlan 1 - Geben Sie den Modus für die Schnittstellenkonfiguration (VLAN) für ein bestimmtes VLAN ein.

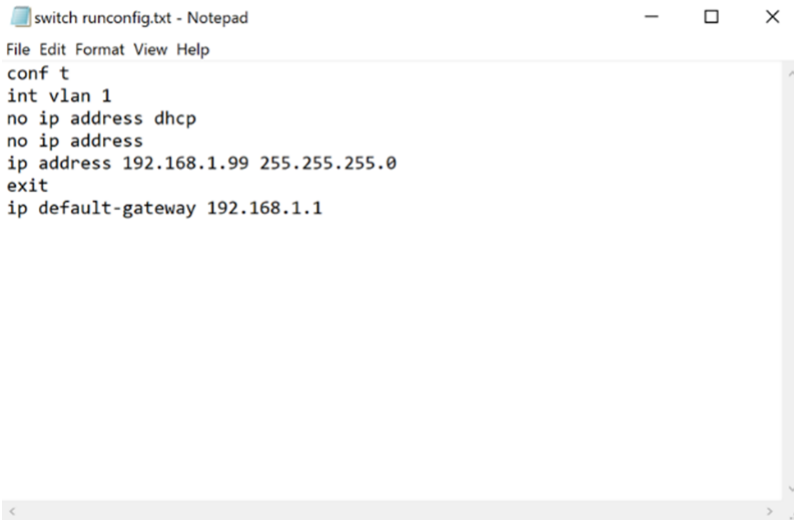
no ip address dhcp - Verwenden Sie die no-Form dieses Befehls, um eine erworbene IP-Adresse freizugeben.

no ip address - Verwenden Sie die no-Form dieses Befehls, um eine IP-Adressdefinition zu entfernen.

ip address 192.168.1.99 255.255.255.0 - use this command to define a IP address for an interface.

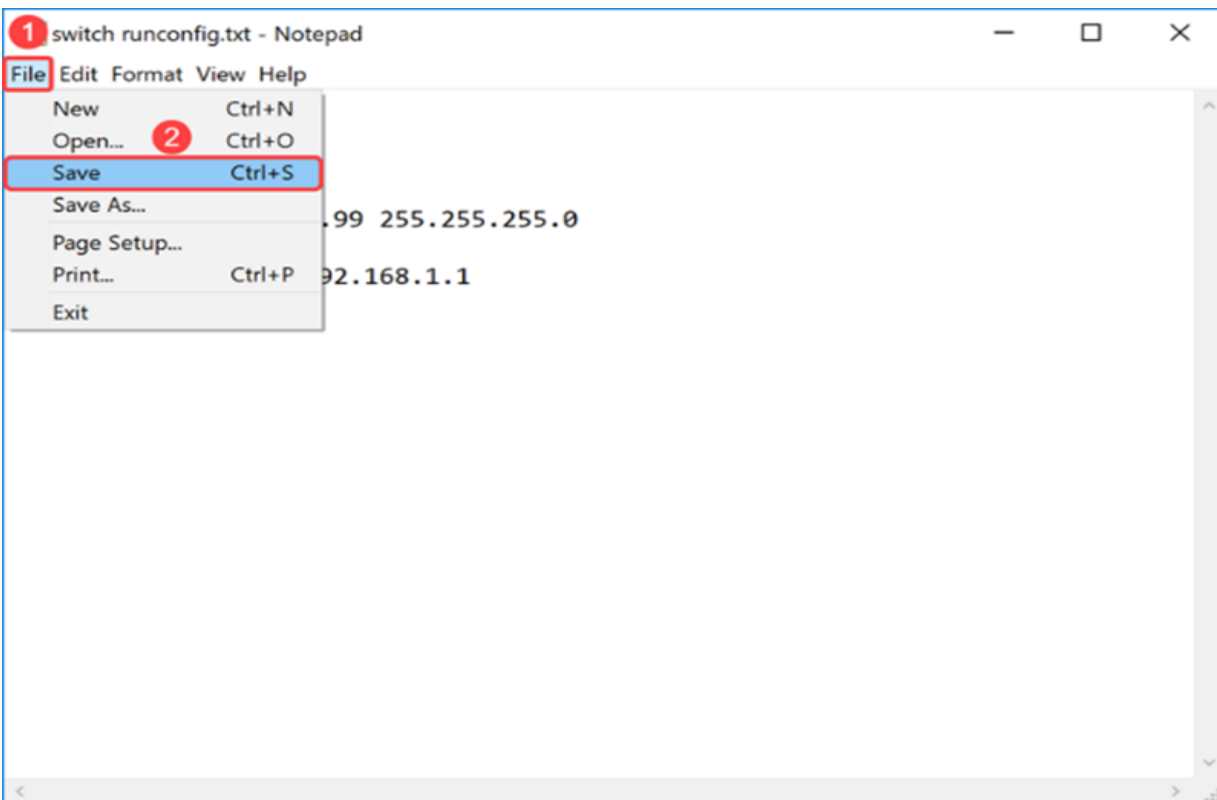
exit - Beenden Sie einen beliebigen Modus, und stellen Sie den Benutzer in der Hierarchie des CLI-Modus auf den nächsten höheren Modus.

ip default-gateway 192.168.1.1 - Verwenden Sie diesen Befehl, um ein Standard-Gateway (Gerät) zu definieren.



```
switch runconfig.txt - Notepad
File Edit Format View Help
conf t
int vlan 1
no ip address dhcp
no ip address
ip address 192.168.1.99 255.255.255.0
exit
ip default-gateway 192.168.1.1
```

Schritt 4: Speichern Sie die Datei, indem Sie zu **Datei > Speichern** navigieren oder die **Strg**-Taste gedrückt halten und anschließend die Taste **s** drücken.

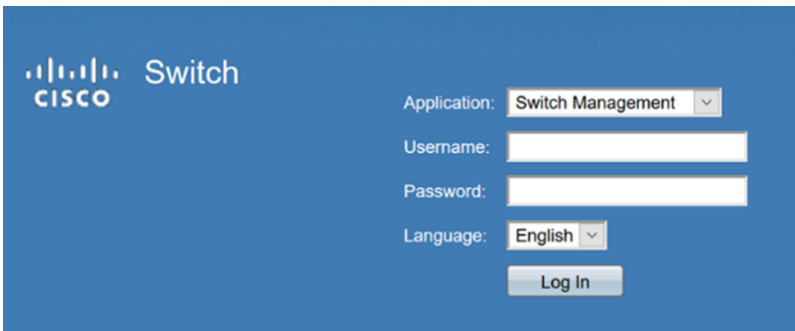


Sobald Sie Ihre Textdatei gespeichert haben, laden Sie die Datei auf den Switch hoch.

Datei auf den Switch hochladen

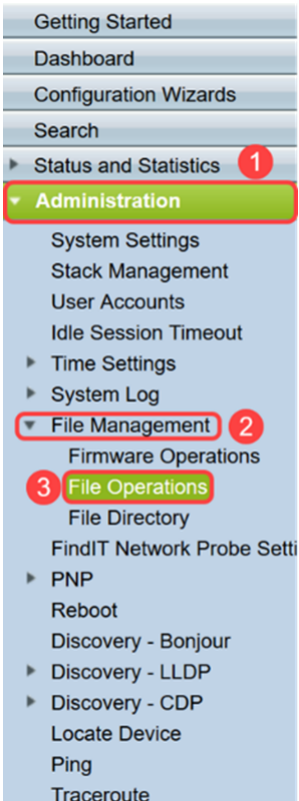
Schritt 1: Melden Sie sich auf der Webseite für die Konfiguration Ihres Switches an.

Hinweis: In diesem Beispiel wird ein SG550X-24-Switch verwendet.



Cisco Switch Management login page. The page has a blue header with the Cisco logo and the word "Switch". Below the header, there are four input fields: "Application:" with a dropdown menu set to "Switch Management", "Username:" with an empty text box, "Password:" with an empty text box, and "Language:" with a dropdown menu set to "English". At the bottom of the form is a "Log In" button.

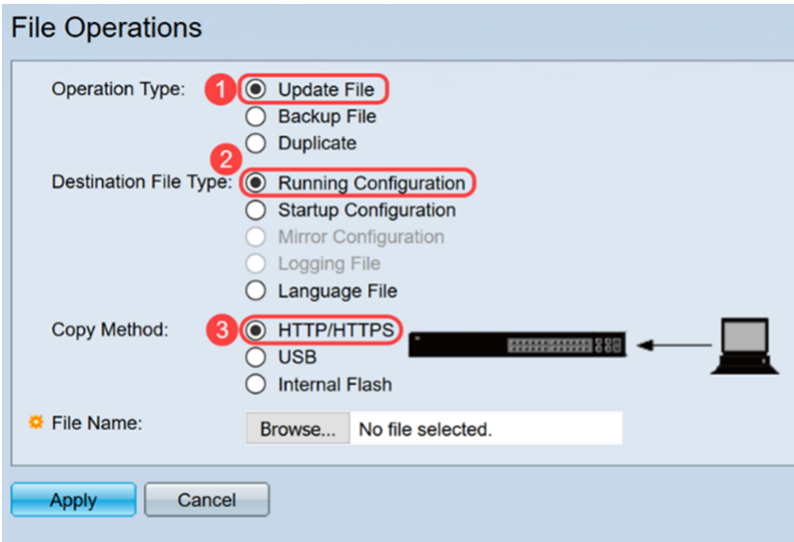
Schritt 2: Navigieren Sie zu **Administration > File Management > File Operations**.



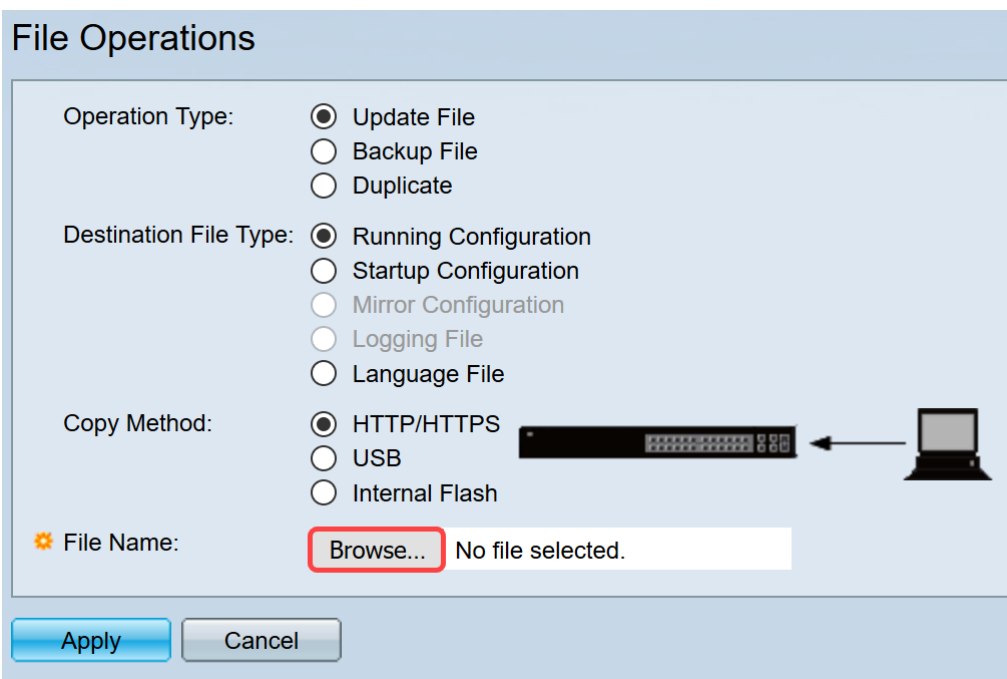
Schritt 3: Wählen Sie auf der Seite *Dateioperationen* die folgenden Vorgänge aus.

- **Update File** - *Operation Type* Feld.
- **Running Configuration** - Feld *Destination File Type (Zieldatentyp)*
- **HTTP/HTTPS** - Feld "*Copy Method*"

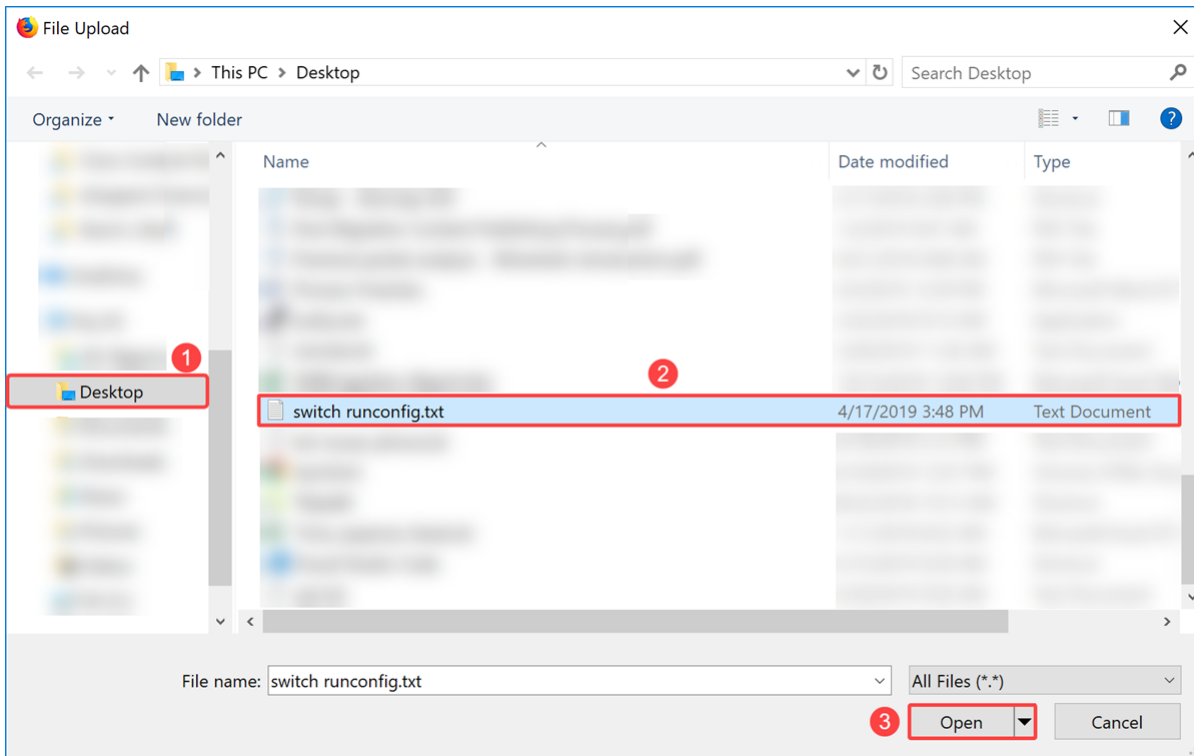
Hinweis: Alle Konfigurationen in der Running Configuration-Datei sind flüchtig, d. h., sie werden nicht zwischen Neustarts gespeichert. Um die Konfiguration zwischen dem Neustart des Geräts beizubehalten, kopieren Sie die Konfigurationsdatei Running in die Startkonfigurationsdatei, nachdem Sie alle Änderungen vorgenommen haben.



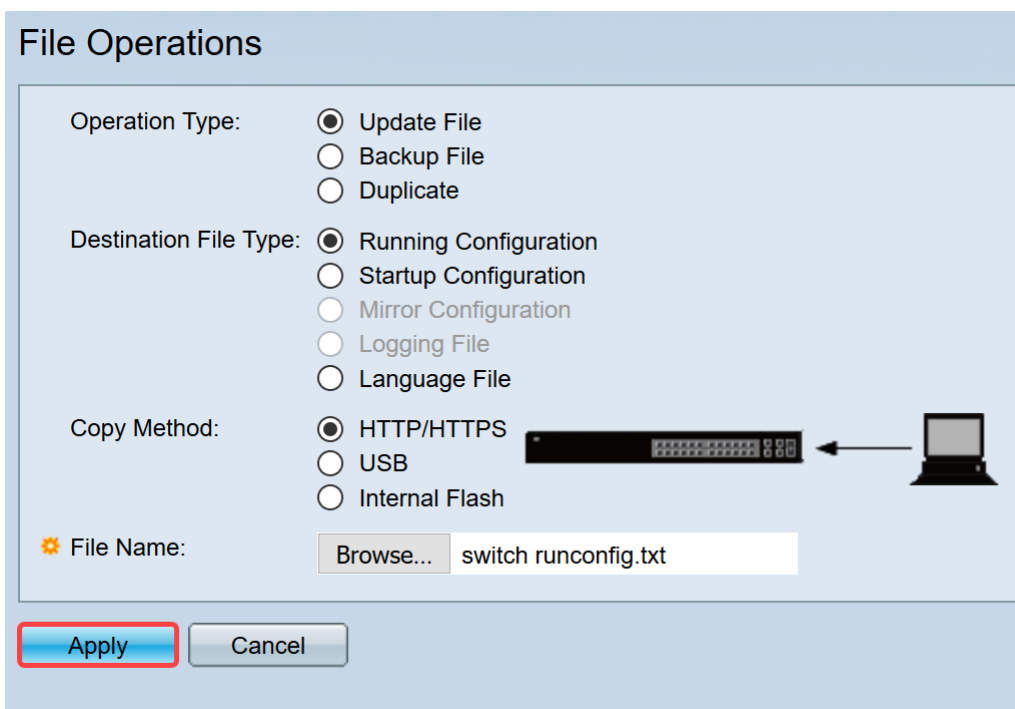
Schritt 4: Klicken Sie im *Dateinamen* auf **Durchsuchen...**, um eine Datei auszuwählen, die Sie hochladen möchten.



Schritt 5: Ein Fenster *Datei-Upload* wird angezeigt. Navigieren Sie zum Speicherort der Textdatei, und wählen Sie die Datei aus. Klicken Sie auf **Öffnen**.

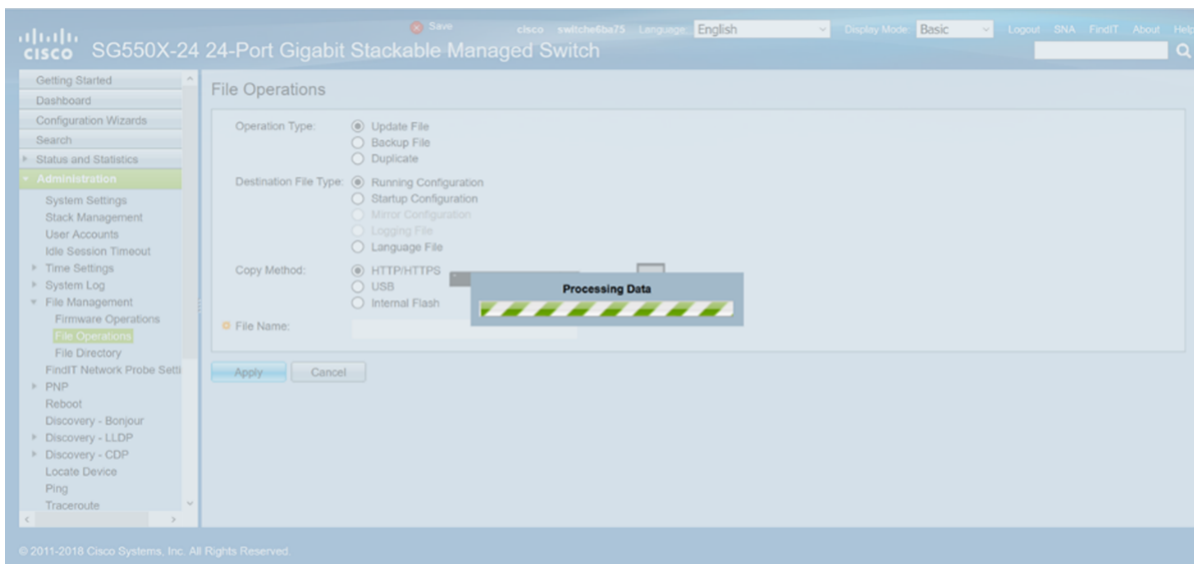


Schritt 6: Klicken Sie auf **Apply**, um die Datei auf die aktuelle Konfiguration zu aktualisieren.



Schritt 7: Eine Leiste *Verarbeitungsdaten* wird angezeigt. Dies tritt auf, wenn der Switch die Textdatei in die aktuelle Konfiguration hochlädt. Bitte warten Sie einige Minuten, bevor Sie mit Schritt 8 fortfahren.

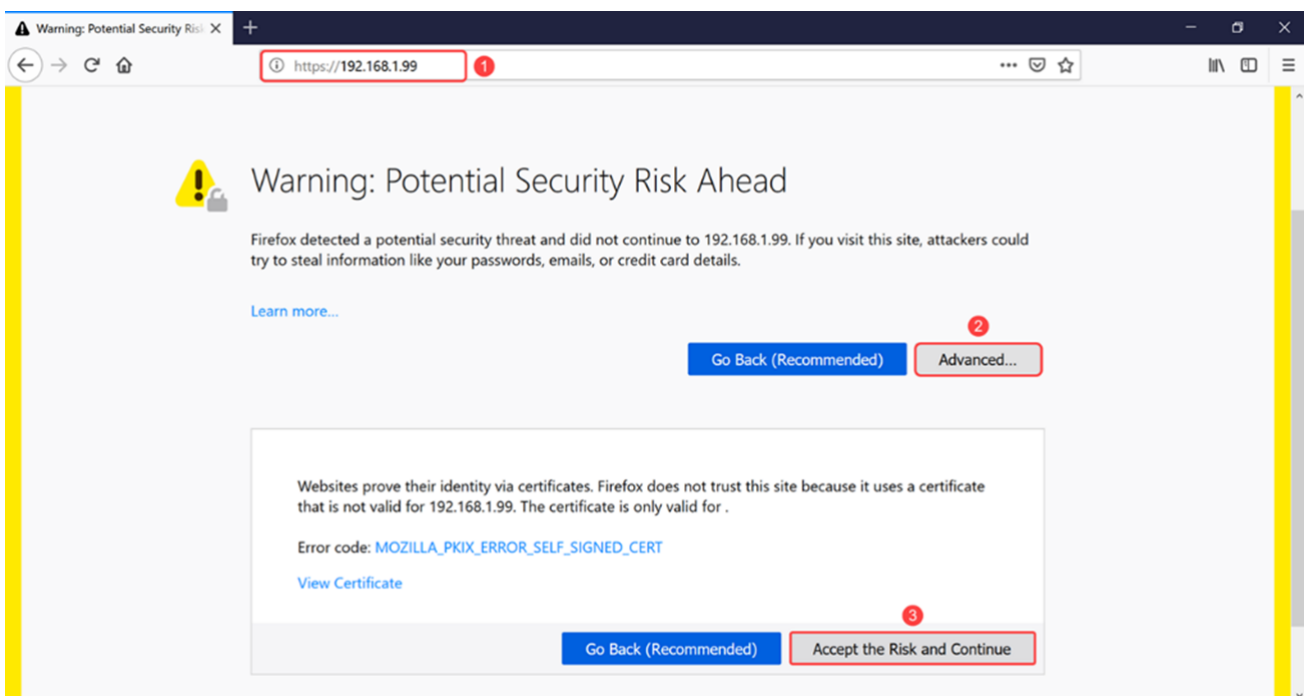
Hinweis: Es gibt keine Hinweise, die Ihnen mitteilen, dass die Datei hochgeladen wurde.



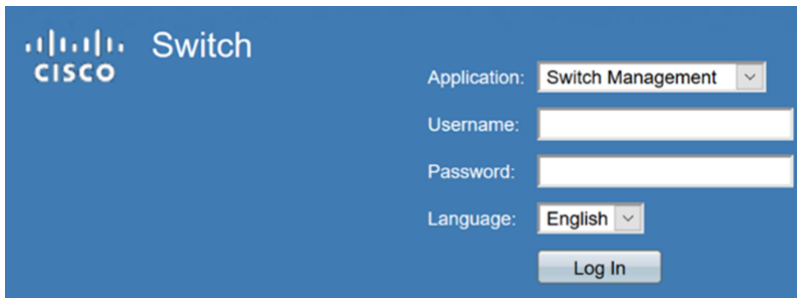
Schritt 8: Nach einigen Minuten sollte der Switch die neue Konfigurationsdatei in die aktuelle Konfiguration des Switches geladen haben. Öffnen Sie einen neuen Browser, und geben Sie die IP-Adresse des Switches in die URL ein, der dieser in Ihrer Textdatei zugewiesen wurde.

In diesem Beispiel wurde **192.168.1.99** verwendet. Möglicherweise müssen Sie **https://** vor der IP-Adresse einfügen. Wenn die Seite erfolgreich ist, wird sie in eine *Warnung* geladen: *Potenzielles Sicherheitsrisiko im Vorfeld* Klicken Sie auf **Erweitert...** und dann auf **Risiko akzeptieren und fortfahren**. Dadurch gelangen Sie zur Konfigurationsseite des Switches.

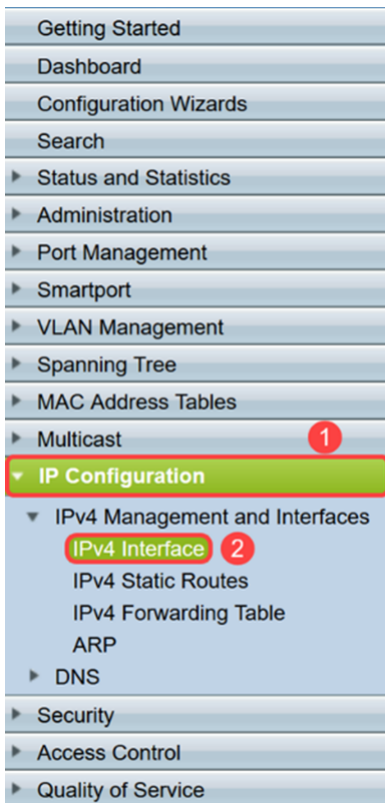
Hinweis: Der Screenshot, der erstellt wurde, wurde in einem Firefox-Browser verwendet, sollten Sie eine ähnliche Seite, wenn Sie einen anderen Browser verwenden.



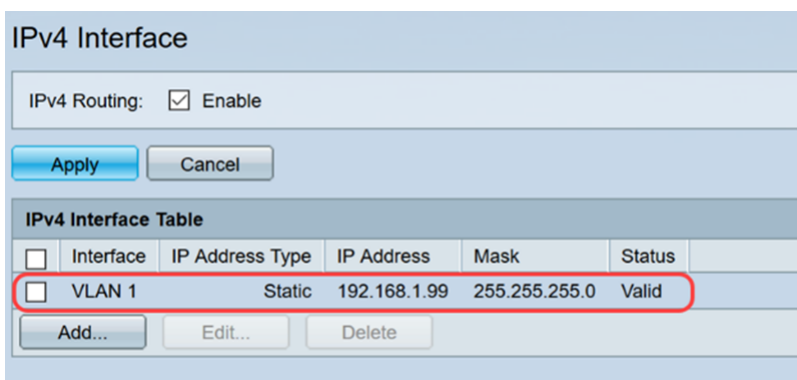
Schritt 9: Melden Sie sich auf der Webseite für die Konfiguration des Switches an.



Schritt 10: Navigieren Sie zu **IP-Konfiguration > IPv4-Schnittstelle**.



Schritt 11: Die *IPv4-Schnittstellentabelle* zeigt die neue statische IP-Adresse an, die dem Switch zugewiesen wurde. In diesem Beispiel sehen wir, dass unsere IP-Adresse **192.168.1.99** ist, mit dem *IP-Adresstyp* von *Statisch*.



Fazit

Sie sollten nun über das webbasierte Dienstprogramm des Switches mithilfe einer Textdatei erfolgreich eine statische IPv4-Adresse auf der VLAN-Schnittstelle zugewiesen haben.