

Verwaltung von Grundrissen und Geräten mit FindIT Network Probe

Ziel

Mit der Ansicht "Floor Plan" auf der FindIT Network Probe können Sie die physischen Standorte Ihrer Netzwerkgeräte verfolgen. Sie können einen Plan für jede Etage in das Gebäude oder Gebäude hochladen und jedes Netzwerkgerät im Plan positionieren. So können Sie bei Wartungsbedarf problemlos Geräte finden.

Der Grundriss ist mit der Topologieübersicht vergleichbar, und die im Grundriss platzierten Geräte können auf die gleiche Weise wie die Geräte in der Topologieübersicht betrieben werden.

Dieser Artikel enthält Anweisungen zum Verwalten von Grundrissen auf Ihrer FindIT Network-Anfrage und zum Platzieren von Netzwerkgeräten je nach Standort.

Verwaltung von Grundrissen mithilfe von FindIT Network Probe

Einen neuen Grundriss erstellen

Schritt 1: Melden Sie sich bei der Administrations-GUI Ihrer FindIT Network Probe an.



FindIT Network Probe

cisco

.....

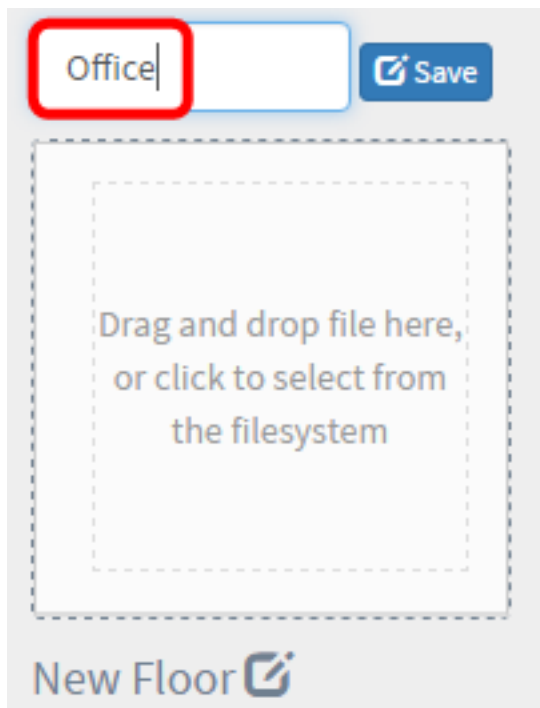
English ▼

Login

Schritt 2: Wählen Sie **Discovery > Floor Plan** aus.

The screenshot shows the FindIT Network Probe interface. On the left, a dark sidebar menu contains three items: 'Discovery' (highlighted with a red box), 'Dashboard', and 'Port Management'. On the right, the main header area displays the Cisco logo and the text 'FindIT Network Probe'. Below the header, a navigation bar contains four buttons: 'Topology', 'Inventory', 'Floor Plan' (highlighted with a red box), and 'Refresh'.

Schritt 3: Geben Sie einen Namen für das Gebäude ein, in dem sich der Boden im Feld *Neubau* befindet.



Hinweis: In diesem Beispiel wird Office als Gebäudename verwendet.

Schritt 4: Klicken Sie auf **Speichern**.

Schritt 5: Ziehen Sie eine Bilddatei mit dem Grundriss auf die Zielfläche für die neue Etage. Unterstützte Bildformate sind *.png*, *.gif* und *.jpg*. Die maximale Bildgröße beträgt bis zu 500 KB.



Hinweis: Alternativ können Sie auf den Zielbereich klicken, um ein Bild von Ihrem Computer hochzuladen.

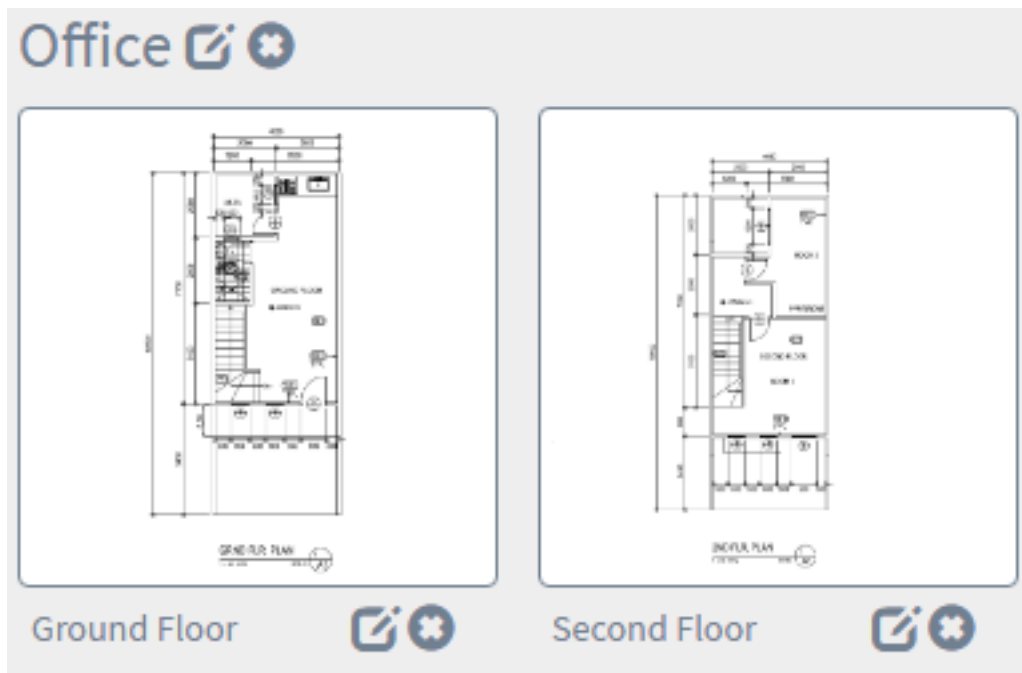
Schritt 6: Geben Sie den Namen des Stockwerks in das Feld *New Floor* ein.



Hinweis: In diesem Beispiel wird "Erdgeschoss" als Bodenname verwendet.

Schritt 7: Klicken Sie auf **Speichern**.

Schritt 8: Wiederholen Sie die Schritte 6 bis 7 für jede Etage mit Netzwerkgeräten.

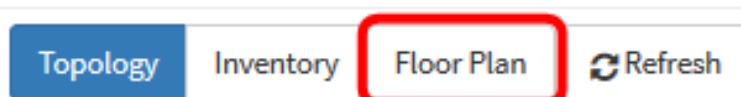
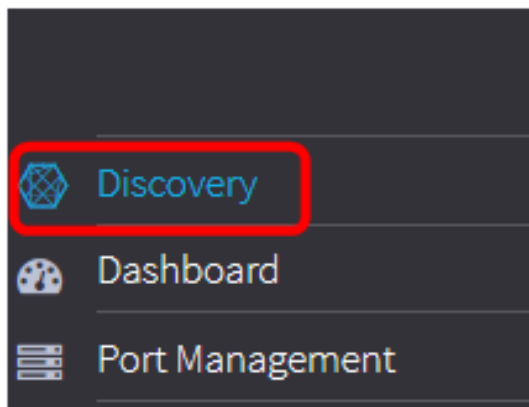


Schritt 9: Wiederholen Sie die Schritte 3 bis 8 für jedes Gebäude.

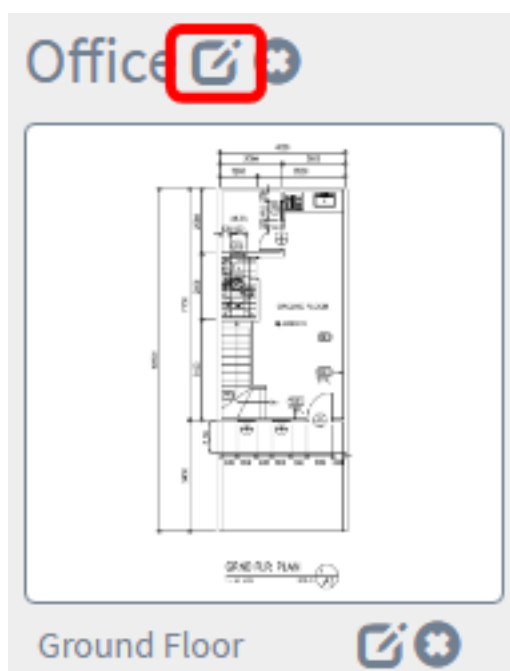
Sie hätten jetzt neue Gebäude und Grundrisse erstellen sollen.

Ebenenplan bearbeiten

Schritt 1: Wählen Sie **Discovery > Floor Plan** aus.



Schritt 2: Klicken Sie auf die Schaltfläche **Bearbeiten** neben dem Gebäudenamen, um einen Namen zu bearbeiten.

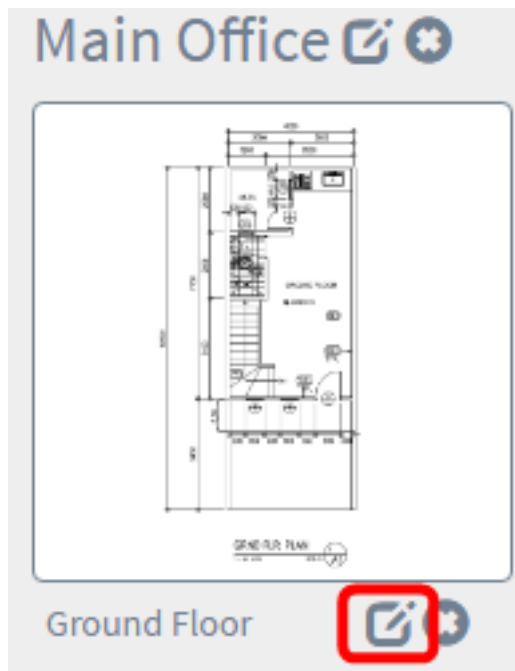


Schritt 3: Geben Sie den neuen Gebäudenamen in das Feld *Gebäude* ein.

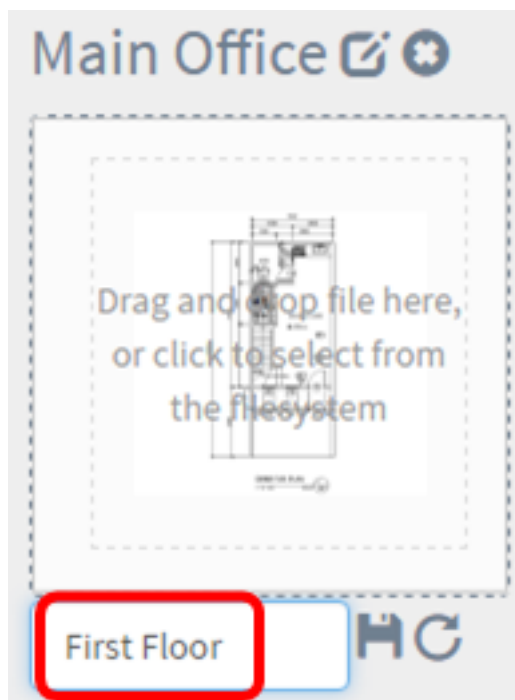


Schritt 4: Klicken Sie auf die Schaltfläche **Speichern**.

Schritt 5: Klicken Sie auf die Schaltfläche **Bearbeiten** neben dem Namen des Bodens, um einen Namen zu bearbeiten.

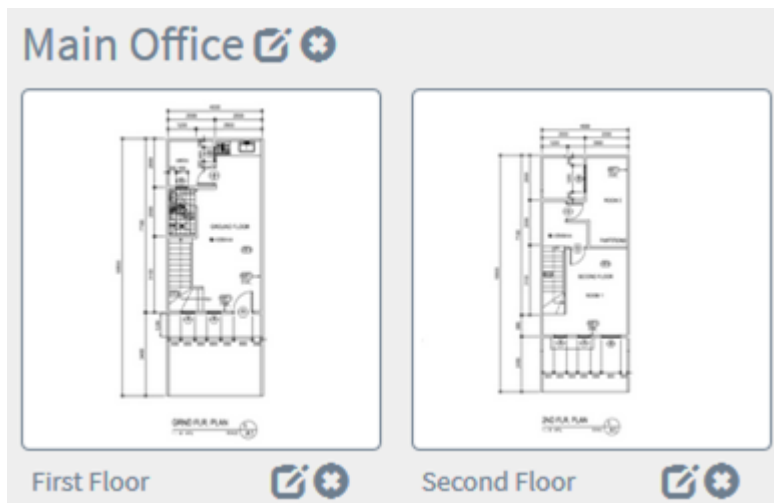


Schritt 6: Geben Sie im Feld *Floor Name* (Name des Stockwerks) den neuen Namen ein.



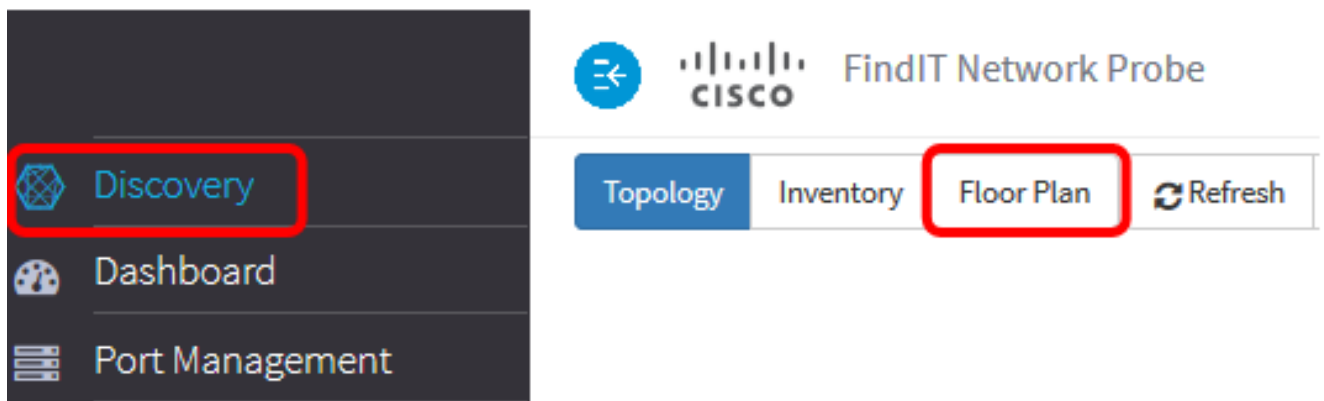
Schritt 7: Klicken Sie auf die Schaltfläche **Speichern**.

Sie hätten nun die Änderungen in Ihren Grundrissen speichern sollen.

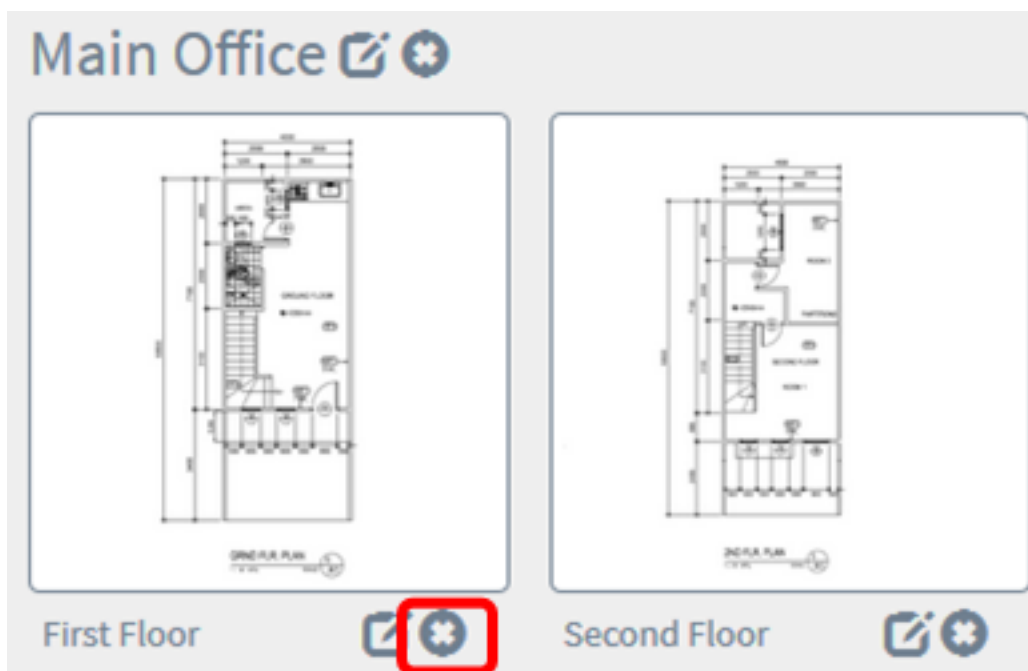


Entfernen eines Grundrisses

Schritt 1: Wählen Sie **Discovery > Floor Plan** aus.



Schritt 2: Um einen Grundriss zu löschen, klicken Sie auf das Symbol **Löschen** neben dem Namen des Grundrisses, den Sie entfernen möchten.



Schritt 3: Klicken Sie auf **OK**, um fortzufahren.

Delete Building

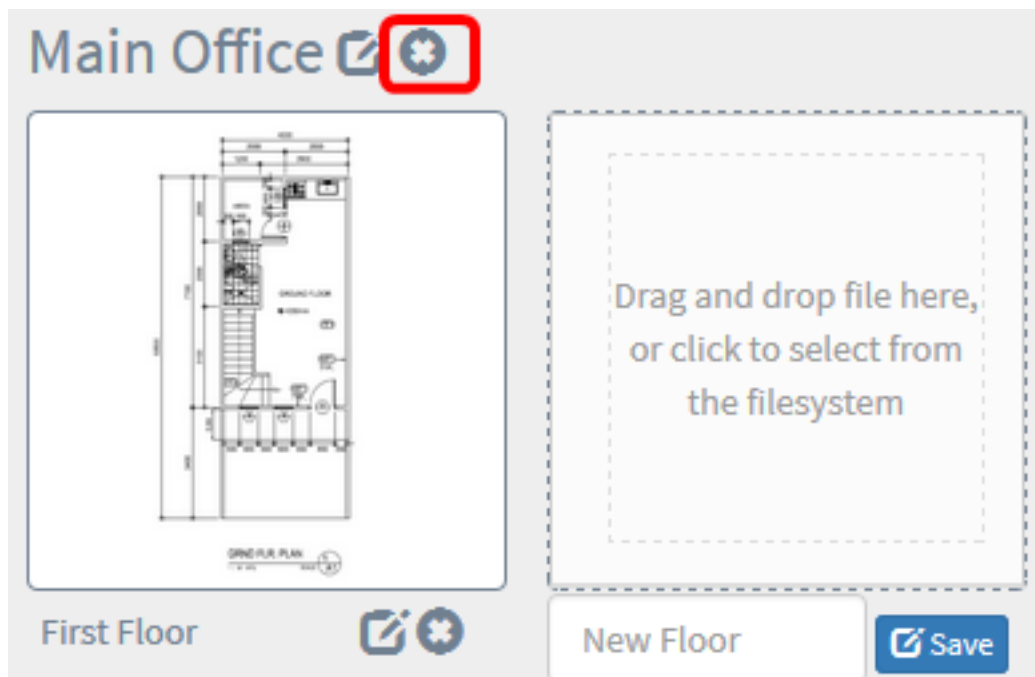


i Do you really want to delete this floor?

Ok

Cancel

Schritt 4: Um ein Gebäude zu löschen, klicken Sie auf das Symbol **Löschen** neben dem zu entfernenden Gebäudenamen.



Schritt 5: Klicken Sie auf **OK**, um fortzufahren.

Delete Building



i Do you really want to delete the entire building?

Ok

Cancel

Sie hätten jetzt Ihre Grundrisse entfernen sollen.

Verwaltung von Geräten im Grundriss

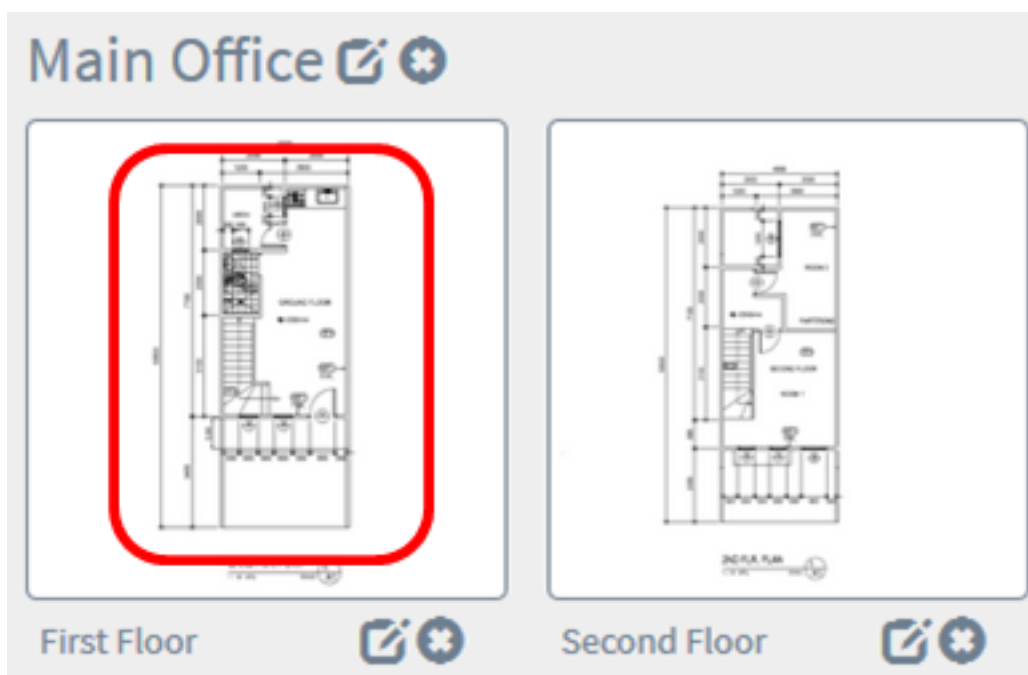
Sie können die Raumpläne für den Standort verwalten und Ihre Netzwerkgeräte platzieren, um den Standort Ihres Geräts zu dokumentieren. Die folgenden Schritte führen Sie durch diesen Prozess.

Hinzufügen von Netzwerkgeräten zu einem Grundriss

Schritt 1: Klicken Sie im Arbeitsbereich Discovery (Erkennung) auf **Floor Plan (Grundriss)**.



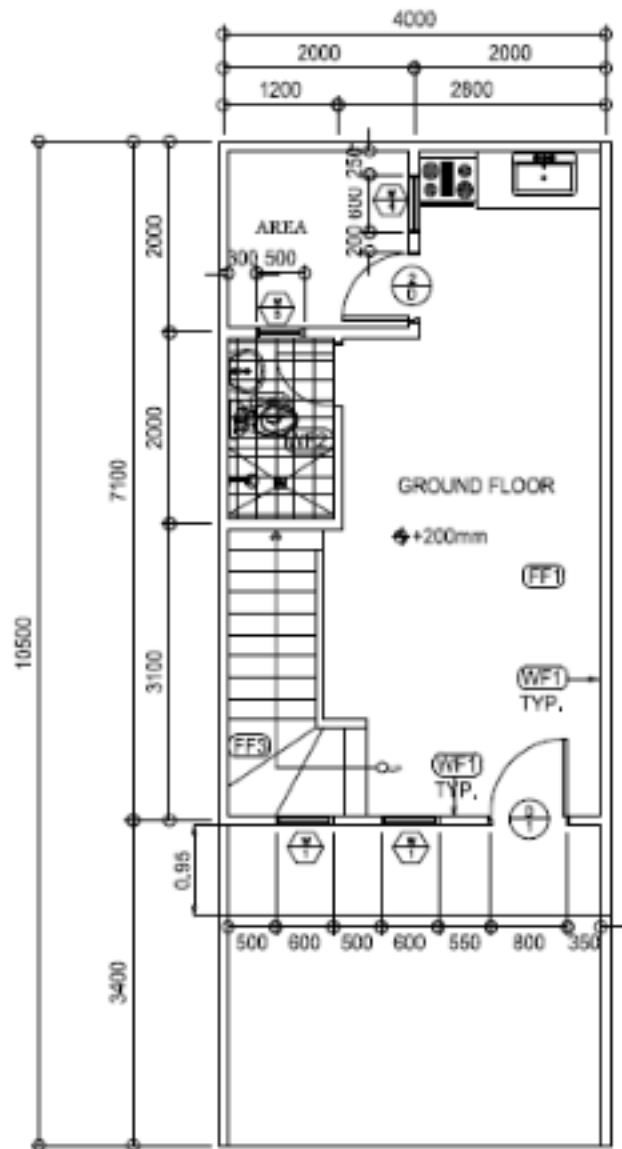
Schritt 2: Klicken Sie auf einen Grundriss.



Hinweis: In diesem Beispiel wird die erste Etage in der Hauptniederlassung ausgewählt.

Schritt 3: Um ein Gerät in den Grundriss aufzunehmen, geben Sie den Gerätenamen oder die IP-Adresse in das Suchfeld am unteren Bildschirmrand ein. Während der Eingabe werden die übereinstimmenden Geräte angezeigt. Grau ausgegraute Gerätesymbole stellen Geräte dar, die bereits in einem Grundriss angeordnet sind.

Floor Plan / Main Office - First Floor



GRND FLR. PLAN
1: 80 MTS. SCALE: 1/A1

switch



[switch1f47a8](#)
192.168.1.130



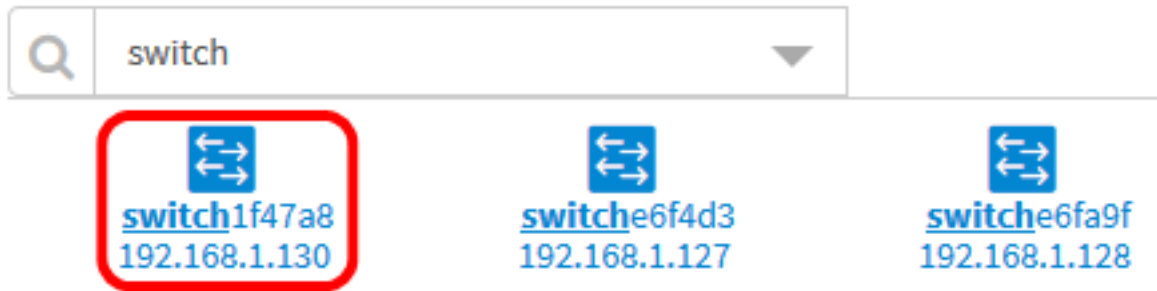
[switche6f4d3](#)
192.168.1.127



[switche6fa9f](#)
192.168.1.128

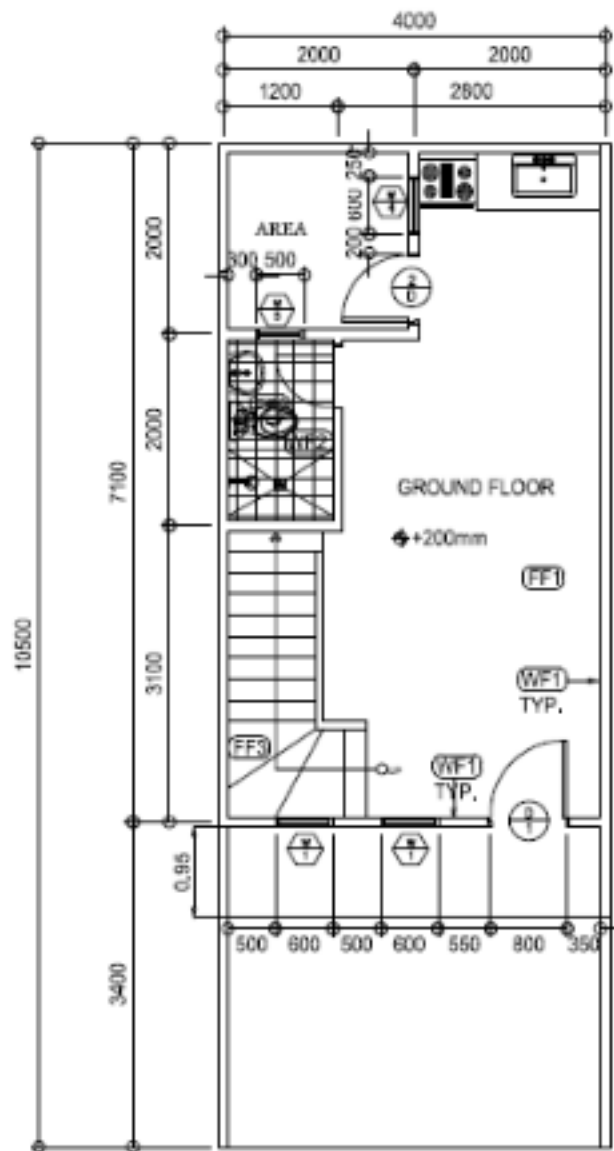
Hinweis: In diesem Beispiel wird Switch für die Suche verwendet.

Schritt 4: Klicken Sie auf ein Gerät, um es dem Grundriss hinzuzufügen.



Hinweis: In diesem Beispiel wird switch1f47a8 ausgewählt.

Das ausgewählte Gerät wird im Grundriss angezeigt.



GRND FLR. PLAN
1 : 80 MTS. SCALE: 1/A1



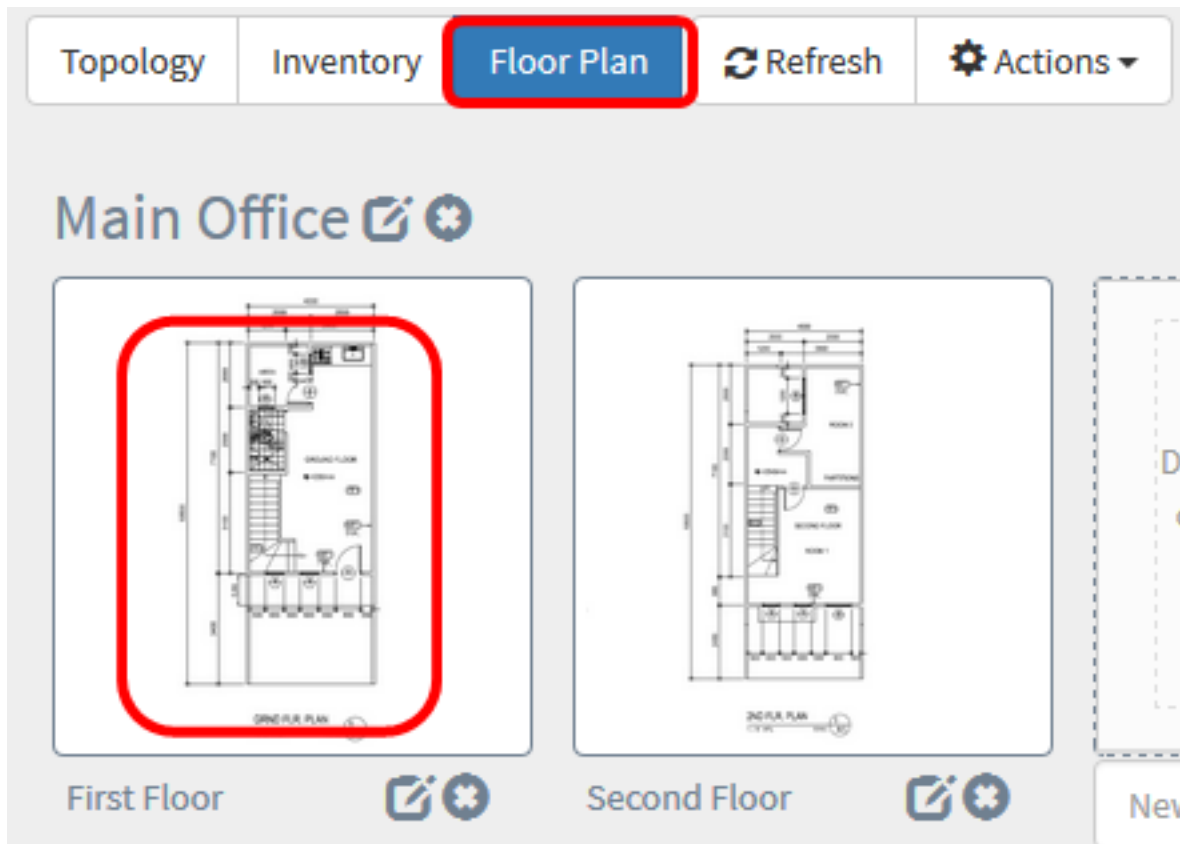
switch



Sie sollten jetzt Netzwerkgeräte zu Ihrem Grundriss hinzugefügt haben.

Positionieren von Netzwerkgeräten auf einem Grundriss

Schritt 1: Wählen Sie **Discovery > Floor Plan**, und klicken Sie dann auf einen Grundriss.



Hinweis: In diesem Beispiel wird die erste Etage in der Hauptniederlassung ausgewählt.

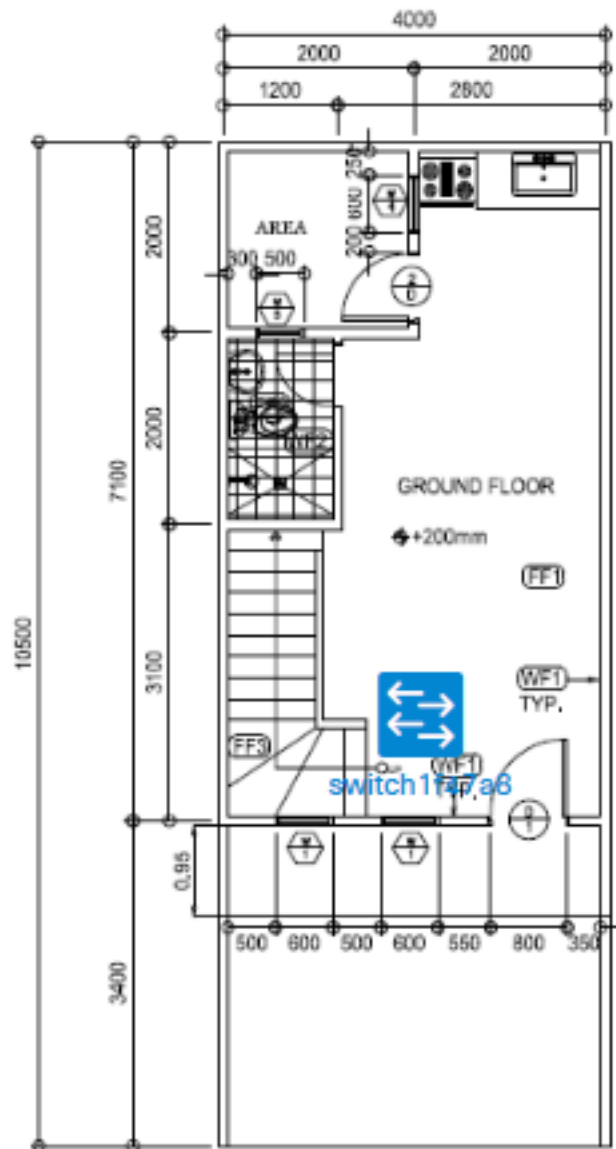
Schritt 2: Klicken Sie auf ein Gerät, um es dem Grundriss hinzuzufügen.

Wichtig: Wenn Sie ein Gerät auswählen, das bereits in einem anderen Grundriss platziert wurde, wird es entfernt und diesem hinzugefügt.

Floor Plan / Main Office - First Floor




wap0a519e



GRND FLR. PLAN

1 : 80 MTS.

SCALE: 



wap


wap0a519e
192.168.1.157

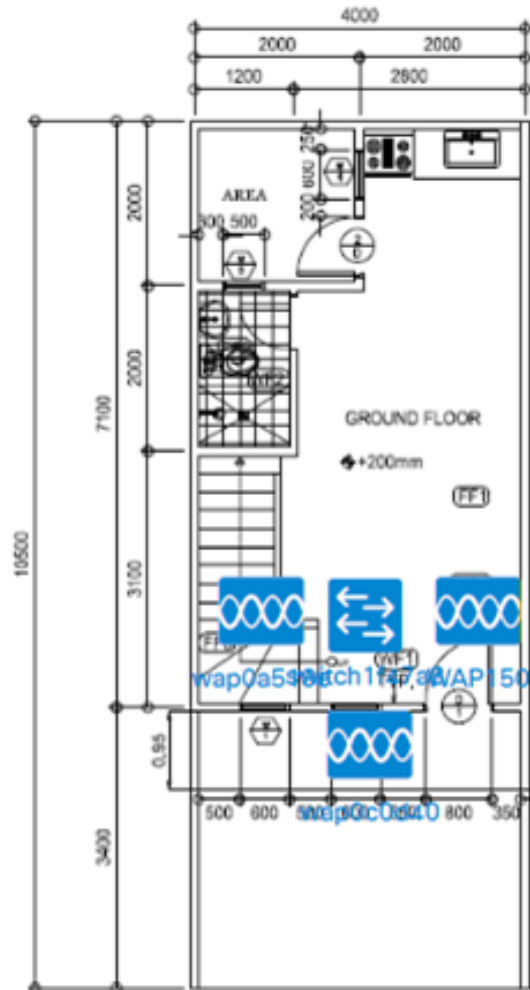

wap150
192.168.1.123


wap0c0d40
192.168.1.126

Schritt 3: Klicken Sie auf das Gerät, und ziehen Sie es an die gewünschte Position im Grundriss.

Schritt 4: Wiederholen Sie die Schritte 2 und 3, bis alle Geräte zum Grundriss hinzugefügt wurden.

Floor Plan / Main Office - First Floor



GRND FLR. PLAN
1:80 MTS. SCALE: 1/A1


wap0a519e
192.168.1.157


wap150
192.168.1.123

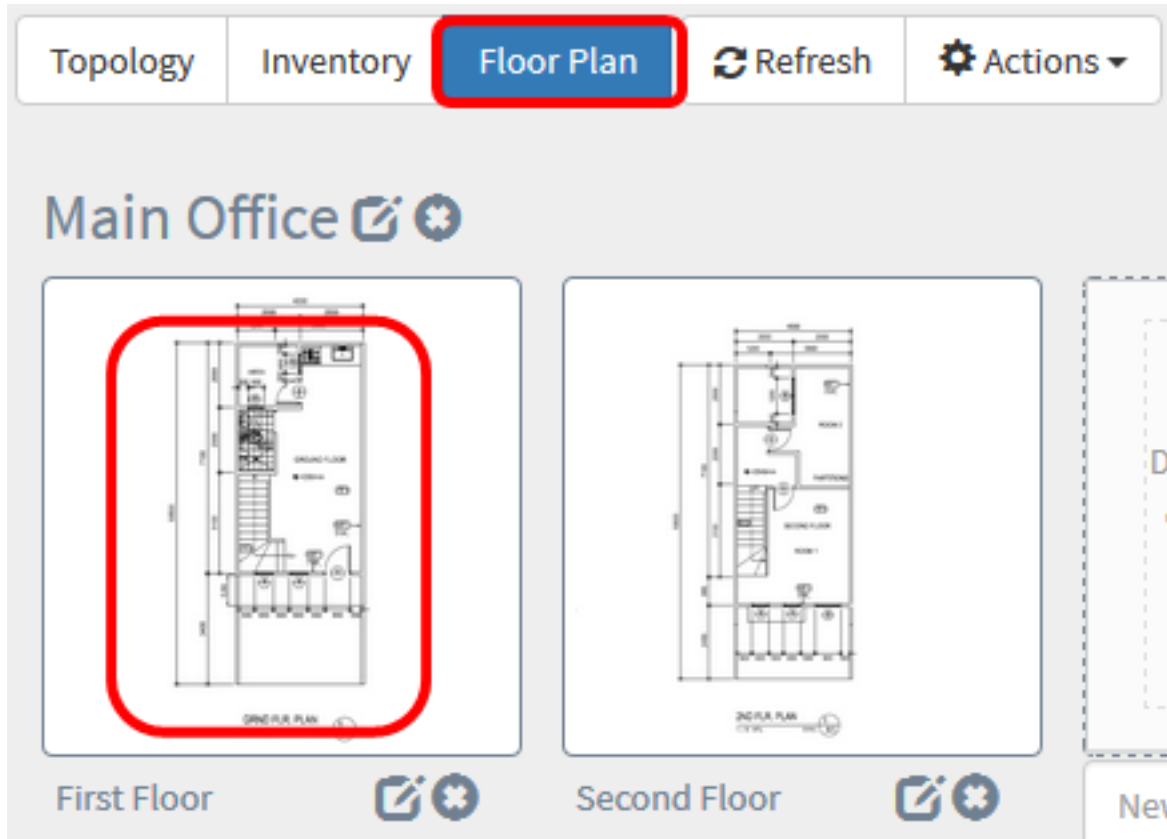

wap0c0d40
192.168.1.126


wap0c0dd0
192.168.1.124

Sie sollten jetzt Ihre Netzwerkgeräte in Ihrem Grundriss platzieren.

Entfernen eines Geräts aus dem Grundriss

Schritt 1: Wählen Sie **Discovery > Floor Plan** und klicken Sie dann auf einen Grundriss.



Hinweis: In diesem Beispiel wird First Floor (Erste Etage) ausgewählt.

Schritt 2: Klicken Sie auf das Gerät, das Sie entfernen möchten.



WAP150

IP address:192.168.1.123

Basic Information:



Model : WAP150

Description : WAP150 Wireless-AC/N Dual Radio Access Point with PoE

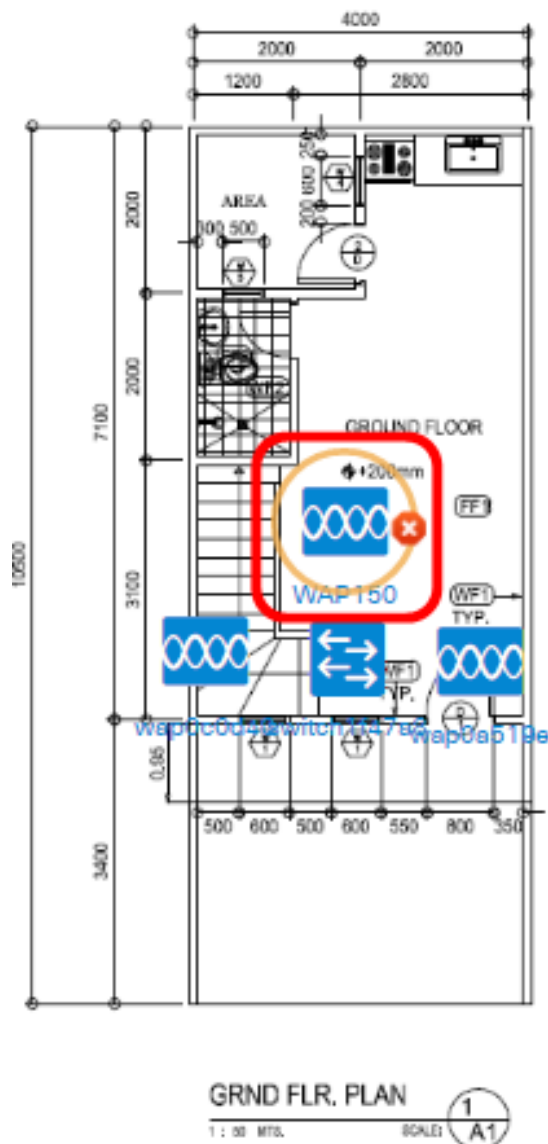
Firmware Version : 1.0.1.7

PID VID : WAP150-E-K9-EU V01

MAC Address : 80:E8:6F:0A:5D:EE

Serial Number : DNI1951A2K3

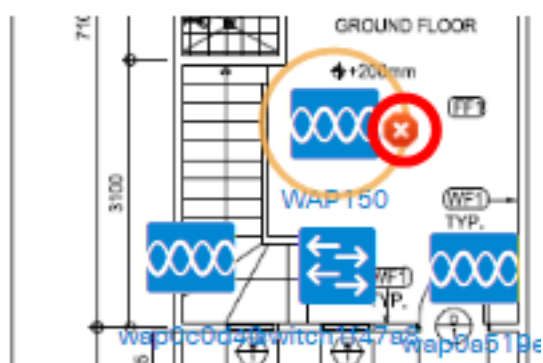
Status : Online



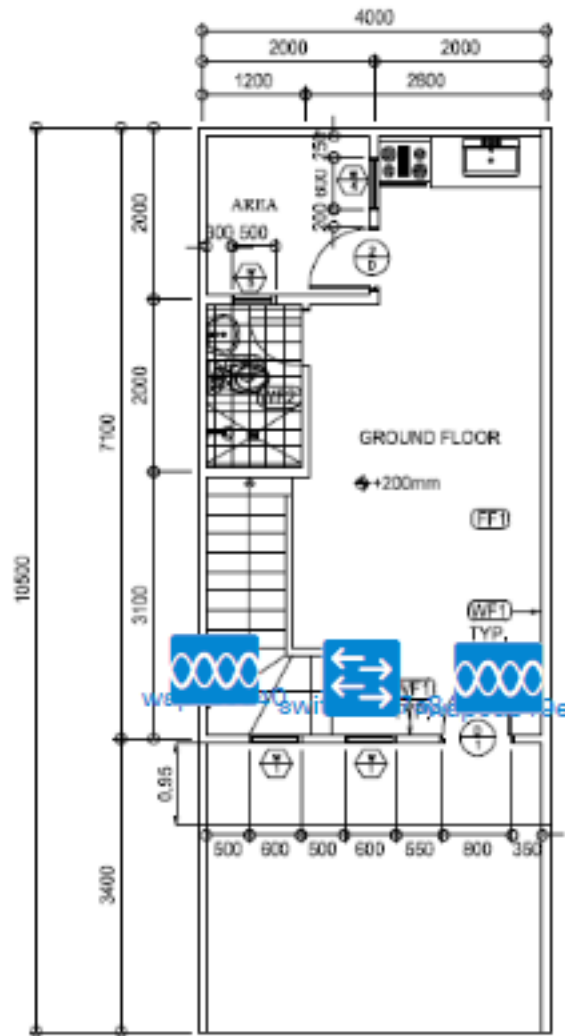
Notifications:

Hinweis: In diesem Beispiel wird ein WAP150 ausgewählt.

Schritt 3: Klicken Sie auf die Schaltfläche **Löschen**, um das Gerät aus dem Grundriss zu entfernen.



Sie hätten nun ein Gerät aus dem Grundriss entfernen sollen.



GRND FLR. PLAN
 1 : 80 MTS. SCALE: 1/A1

wap


wap0a519e
 192.168.1.157


wap0c0d40
 192.168.1.126


wap150
 192.168.1.123