

JRE-Download, Installation und kompatible Matrix mit CTC für ONS 15454 und 15327

Inhalt

[Einführung](#)

[Voraussetzungen](#)

[Anforderungen](#)

[Verwendete Komponenten](#)

[Konventionen](#)

[JRE-Kompatibilität mit ONS 15454 und 15327](#)

[JRE herunterladen](#)

[JRE installieren](#)

[Zugehörige Informationen](#)

Einführung

Dieses Dokument beschreibt die Java Runtime Environment (JRE)-Kompatibilität mit dem Cisco Transport Controller (CTC) in ONS 15454 und 15327. In diesem Dokument wird auch der Download und die Installation von JRE auf dem PC veranschaulicht.

Voraussetzungen

Anforderungen

Cisco empfiehlt, dass Sie über Kenntnisse in folgenden Bereichen verfügen:

- Cisco Transport Controller
- Cisco ONS 15454 und 15327

Hinweis: Wenn Sie Version 3.4.0 oder eine frühere Version der Cisco ONS 15454-Systemsoftware verwenden, empfiehlt Cisco, die geänderten Java-Richtlinien herunterzuladen und das entsprechende Java-Skript auszuführen. Dazu müssen Sie ein [registrierter Benutzer](#) sein. Führen Sie diese Schritte aus:

1. Öffnen Sie die [Cisco Software Download](#)-Webseite (nur [registrierte](#) Kunden).
2. Blättern Sie auf der Seite nach unten, und klicken Sie auf den Link **JavaPolicyInstall.zip**. Die Seite Software Download (Software-Download) wird angezeigt.
3. Klicken Sie auf den Link **JavaPolicyInstall.zip**. Das Anmeldungsdialogfeld wird angezeigt.
4. Geben Sie Ihren Benutzernamen und Ihr Kennwort ein, um sich anzumelden. Das Dialogfeld Dateidownload wird angezeigt.
5. Klicken Sie auf **Öffnen**. Die ZIP-Datei wird geöffnet.
6. Klicken Sie auf **JavaPolicyInstall.exe**, um die Installation zu starten.

Verwendete Komponenten

Die Informationen in diesem Dokument basierend auf folgenden Software- und Hardware-Versionen:

- Cisco Transport Controller

Die Informationen in diesem Dokument beziehen sich auf Geräte in einer speziell eingerichteten Testumgebung. Alle Geräte, die in diesem Dokument benutzt wurden, begannen mit einer gelöschten (Nichterfüllungs) Konfiguration. Wenn Ihr Netz Live ist, überprüfen Sie, ob Sie die mögliche Auswirkung jedes möglichen Befehls verstehen.

Konventionen

Weitere Informationen zu Dokumentkonventionen finden Sie unter [Cisco Technical Tips Conventions \(Technische Tipps von Cisco zu Konventionen\)](#).

JRE-Kompatibilität mit ONS 15454 und 15327

Die CTC-Software ist auf den XTC-Karten für die ONS 15327 und auf TCC2/TCC+-Karten für die ONS 15454 vorinstalliert. Aus diesem Grund müssen Sie keine Software auf den XTC- oder TCC2/TCC+-Karten installieren. Um den CTC für die ONS 15327 oder 15454 verwenden zu können, muss Ihr Computer über einen Webbrowser mit der richtigen Java Runtime Environment verfügen.

Diese Tabellen enthalten die kompatible Matrix für ONS 15454 SONET, ONS 15454 SDH und ONS 15327:

Tabelle 1: JRE-Kompatibilität mit dem CTC für ONS 15454 SONET

| ONS-Softwareversion | Kompatibel mit JRE 1.2.2 | Kompatibel mit JRE 1.3 | Kompatibel mit JRE 1.4 |
|---|--------------------------|------------------------|------------------------|
| ONS 15454 Version 2.2.1 und frühere Version | Ja | Nein | Nein |
| ONS 15454 Version 2.2.2 | Ja | Nein | Nein |
| ONS 15454 Version 3.0 | Ja | Ja | Nein |
| ONS 15454 Version 3.1 | Ja | Ja | Nein |
| ONS 15454 Version 3.2 | Ja | Ja | Nein |
| ONS 15454 Version 3.3 | Ja | Ja | Nein |
| ONS 15454 Version 3.4 | Nein | Ja | Nein |
| ONS 15454 Version 4.0 | Nein | Ja | Nein |

| | | | |
|-----------------------|------|------|------|
| ONS 15454 Version 4.1 | Nein | Ja | Nein |
| ONS 15454 Version 4.5 | Nein | Ja | Nein |
| ONS 15454 Version 4.6 | Nein | Ja | Ja |
| ONS 15454 Version 4.7 | Nein | Nein | Ja |

Tabelle 2: JRE-Kompatibilität für ONS 15454 SDH

| ONS-Softwareversion | Kompatibel mit JRE 1.2.2 | Kompatibel mit JRE 1.3 | Kompatibel mit JRE 1.4 |
|---------------------------|--------------------------|------------------------|------------------------|
| ONS 15454 SDH Version 3.3 | Ja | Ja | Nein |
| ONS 15454 SDH Version 3.4 | Nein | Ja | Nein |
| ONS 15454 SDH Version 4.0 | Nein | Ja | Nein |
| ONS 15454 SDH Version 4.1 | Nein | Ja | Nein |
| ONS 15454 SDH Version 4.5 | Nein | Ja | Nein |

Tabelle 3: JRE-Kompatibilität für ONS 15327

| ONS-Softwareversion | Kompatibel mit JRE 1.2.2 | Kompatibel mit JRE 1.3 | JRE 1.4 Computing |
|-------------------------|--------------------------|------------------------|-------------------|
| ONS 15327 Version 1.0 | Ja | Nein | Nein |
| ONS 15327 Version 1.0.1 | Ja | Ja | Nein |
| ONS 15327 Version 3.3 | Ja | Ja | Nein |
| ONS 15327 Version 3.4 | Nein | Ja | Nein |
| ONS 15327 Version 4.0 | Nein | Ja | Nein |

[JRE herunterladen](#)

Gehen Sie wie folgt vor, um JRE von der Website von Sun Microsystems herunterzuladen:

1. Öffnen Sie ein Browserfenster, und geben Sie <http://java.sun.com/products/archive/> in der Adressleiste, um zur Website von Sun Microsystems zu gelangen.
2. Wählen Sie die JRE-Version über die entsprechende Dropdown-Liste aus. **Abbildung 1: Auswählen der JRE-Freigabe**

100 Percent Pure Java Certification Program

4.1.1 + documentation

J2EE IDE Toolkit Software

2.0

JDBC Technology

JDBC RowSet Implementations 1.0

Java 2 SDK, Standard Edition (J2SE)

J2SDK/J2RE - 1.4

1.4.2_05

J2SDK - 1.3

1.3.1_12

J2RE - 1.3

1.3.1_12

J2SDK - 1.2

1.2.2_17/017 + documentation

J2RE - 1.2

1.2.2_17/017 + documentation

3. Klicken Sie auf **Los** (siehe [Abbildung 1](#)).

4. Wählen Sie den Link **Download** in der Spalte **JRE** aus (siehe [Abbildung 2](#)). **Abbildung 2: Sun Microsystems: JRE-Seite herunterladen**

Archive - Java Technology Products Download

JAVA™ 2 PLATFORM STANDARD EDITION

Java™ 2 SDK, Standard Edition (J2SE™), v 1.3.1_12
[Archive Home page](#)

Sun is providing the products available below as a courtesy to developers for problem resolution. The products available longer supported under standard support contracts. These products are down-revision products that may have various them. Sun in no way recommends these products be used in a live, production environment. Any use of product on this assumes no responsibility for any resulting problems.

| Download J2SE v 1.3.1_12 | JRE | SDK |
|---|--------------------------|--------------------------|
| Windows/Linux/Solaris SPARC/Solaris x86 | DOWNLOAD | DOWNLOAD |
| Installation Instructions | VIEW | VIEW |
| Solaris OS Patches | Solaris SPARC | Solaris Intel |
| Patches | DOWNLOAD | DOWNLOAD |

Dieser Link zeigt eine sichere Seite an, auf der die JDK-Lizenzvereinbarung angezeigt wird.

5. Wählen Sie **Akzeptieren Sie die Vereinbarung**, um fortzufahren.

6. Wählen Sie JRE auf Basis Ihrer Plattform aus, um den Download-Prozess zu starten.

[Abbildung 3](#) zeigt die **JRE-Downloadoption** für Windows (alle Sprachen, einschließlich Englisch) und mehrere Sprachen. **Abbildung 3: Auswählen von Java 2 JRE, Standard Edition 1.3.1_12 zum Herunterladen**

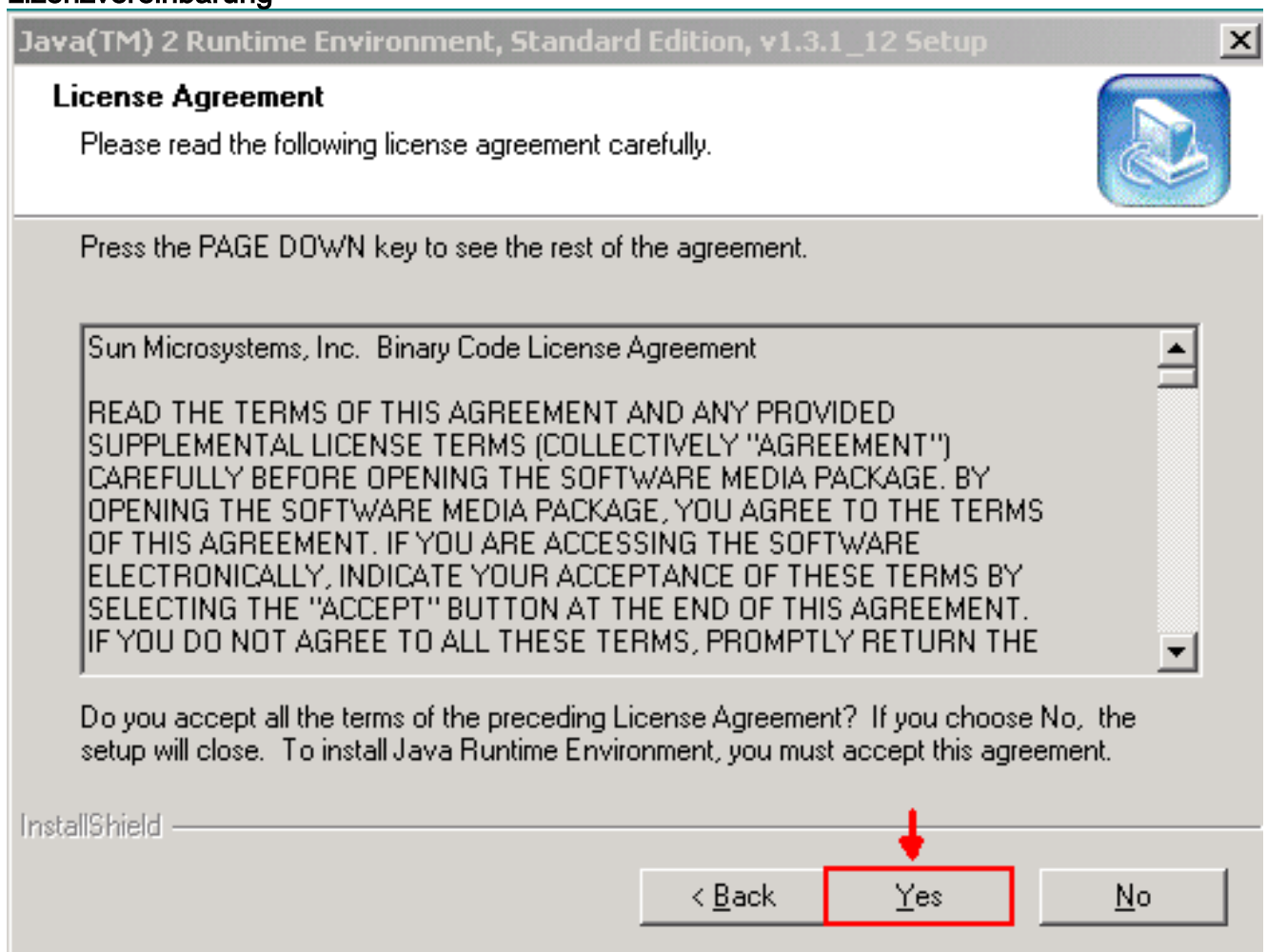
| Java(TM) 2 Runtime Environment, Standard Edition 1.3.1_12 | | Click below to download |
|--|---|---|
| Windows Platform | | |
| | ↓ | Windows (U.S. English), English (j2re-1_3_1_12-windows-i586.exe, 5.25 MB) |
| | | Windows (all languages, including English), Multi-language (j2re-1_3_1_12-windows-i586-i.exe, 7.93 MB) |
| Linux Platform | | |
| | | RPM in self-extracting file, English (j2re-1_3_1_12-linux-i586.rpm.bin, 14.20 MB) |
| | | self-extracting file, English (j2re-1_3_1_12-linux-i586.bin, 14.75 MB) |
| Solaris SPARC Platform | | |
| | | self-extracting file, English (j2re-1_3_1_12-solaris-sparc.sh, 15.41 MB) |
| Solaris x86 Platform | | |
| | | self-extracting file, English (j2re-1_3_1_12-solaris-i586.sh, 13.57 MB) |

[JRE installieren](#)

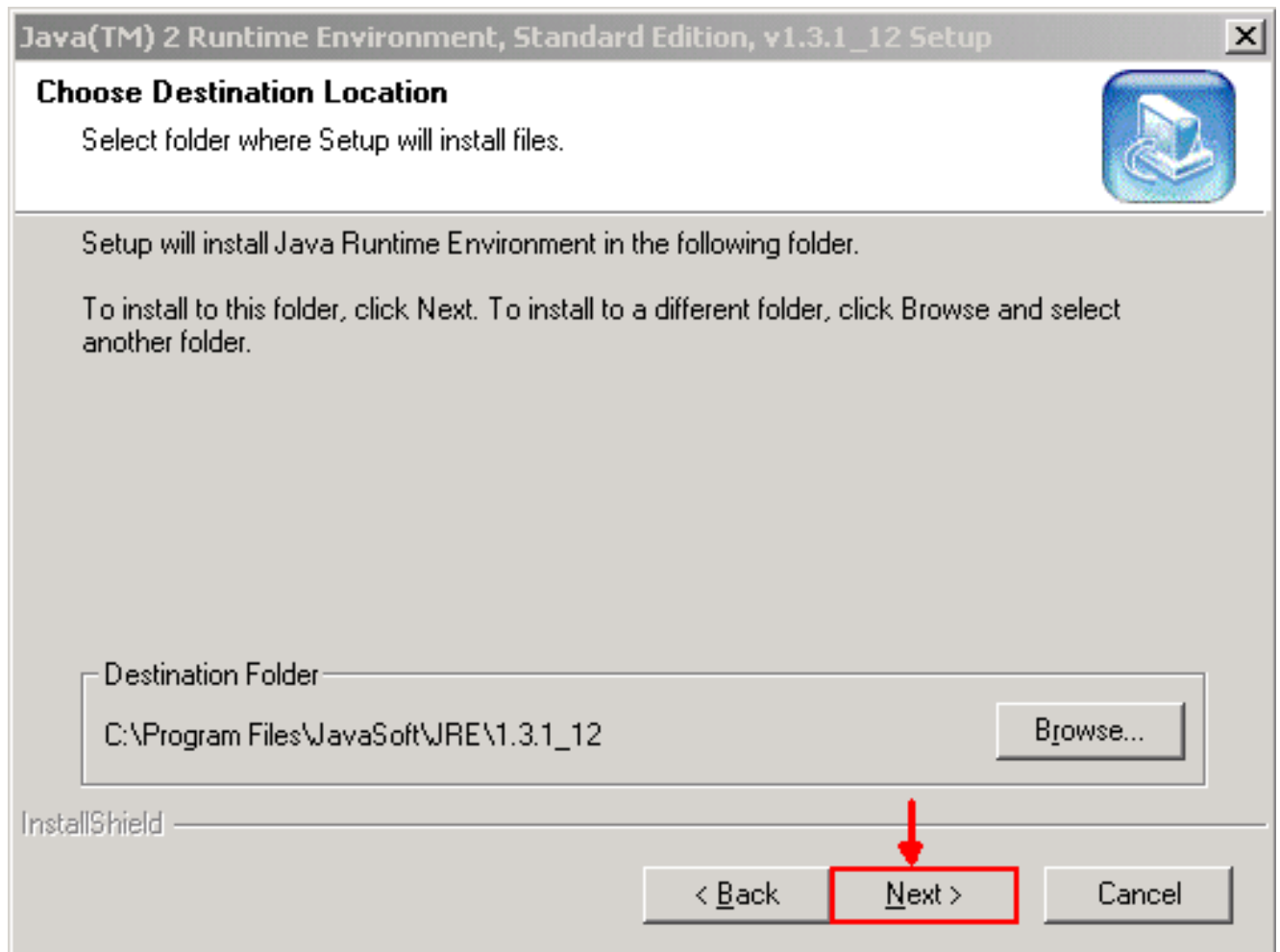
Führen Sie die folgenden Schritte aus, um die neue Version von JRE zu installieren:

1. Führen Sie die gerade heruntergeladene Datei aus. Der JRE-Setup-Prozess wird gestartet. Die JRE-Lizenzvereinbarung wird angezeigt (siehe [Abbildung 4](#)).
2. Lesen Sie die Vereinbarung, und wenn Sie zustimmen, klicken Sie auf **Ja**. **Abbildung 4:**

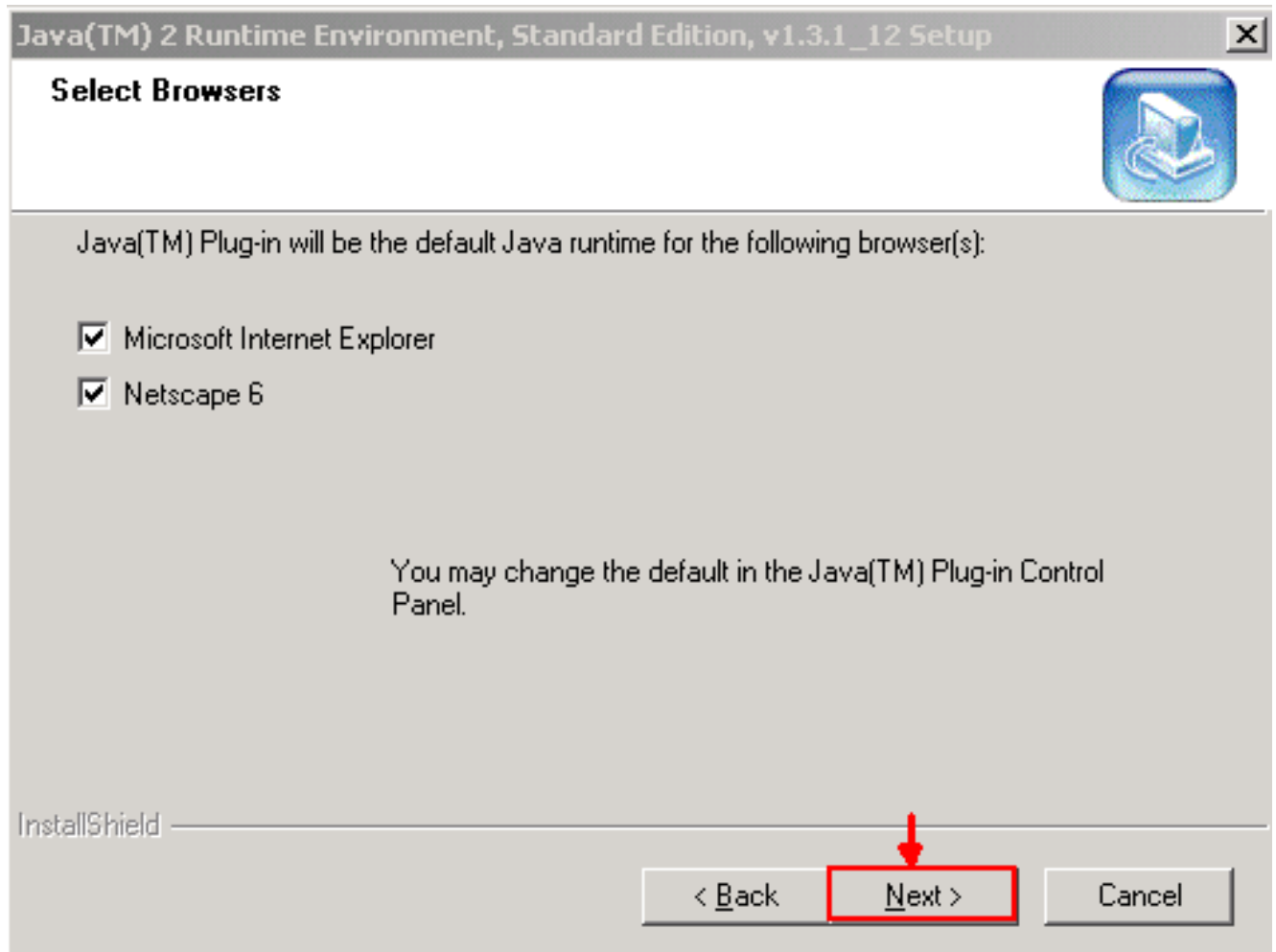
Lizenzvereinbarung



3. Installieren Sie JRE in das empfohlene Verzeichnis, und klicken Sie auf **Weiter** (siehe [Abbildung 5](#)). **Abbildung 5: Auswählen des Zielorts**



4. Wählen Sie den Browser aus, den Sie verwenden (siehe [Abbildung 6](#)). **Abbildung 6: Auswählen von Browsern**



Die JRE wird installiert. Wenn die Installation abgeschlossen ist, wird das Installationsprogramm automatisch beendet.

[Zugehörige Informationen](#)

- [Technischer Support und Dokumentation für Cisco Systeme](#)