

Löschen Sie den OPT-LOW-Alarm in der OC192-LR2-Karte auf ONS 15454.

Inhalt

[Einführung](#)

[Voraussetzungen](#)

[Anforderungen](#)

[Verwendete Komponenten](#)

[Konventionen](#)

[Hintergrundinformationen](#)

[Problem](#)

[Lösung](#)

[Zugehörige Informationen](#)

Einführung

Dieses Dokument beschreibt das Verfahren zum Löschen des OPT-LOW-Alarmes auf der OC192-LR2-Karte auf der Cisco ONS 15454-Plattform.

Voraussetzungen

Anforderungen

Cisco empfiehlt, dass Sie über Kenntnisse in folgenden Bereichen verfügen:

- Cisco ONS 15454

Verwendete Komponenten

Die Informationen in diesem Dokument basierend auf folgenden Software- und Hardware-Versionen:

- Cisco ONS 15454 Version 6.0

Die Informationen in diesem Dokument beziehen sich auf Geräte in einer speziell eingerichteten Testumgebung. Alle Geräte, die in diesem Dokument benutzt wurden, begannen mit einer gelöschten (Nichterfüllungs) Konfiguration. Wenn Ihr Netz Live ist, überprüfen Sie, ob Sie die mögliche Auswirkung jedes möglichen Befehls verstehen.

Konventionen

Weitere Informationen zu Dokumentkonventionen finden Sie unter [Cisco Technical Tips](#)

Hintergrundinformationen

Der Prozentsatz der normalen optischen Übertragungsleistung (100 %) des Lasers am Kartenanschluss stellt die optische Leistung dar, die übertragen wird (OPT). Der Grenzwert für die hohe optische Leistung (OPT-HIGH) ist der Prozentsatz der normalen optischen Übertragungsleistung, wenn eine hohe Übertragungsleistung auftritt. Der Grenzwert für niedrige optische Leistung (OPT-LOW) ist der Prozentsatz der normalen optischen Übertragungsleistung, wenn eine geringe Übertragungsleistung auftritt.

Der prozentuale Anteil der normalen optischen Eingangsleistung des Kartenports stellt die empfangene optische Leistung (Optical Power Received, OPR) dar. Der Grenzwert für die hohe optische Leistung (OPR-HIGH) ist der Prozentsatz der kalibrierten optischen Empfangsleistung, wenn eine hohe empfangene Leistung auftritt. Der Grenzwert für die niedrige optische Leistung (OPR-LOW) ist der Prozentsatz der kalibrierten optischen Empfangsleistung, wenn eine niedrige Eingangsleistung auftritt.

Der Standardwert für OPR-LOW für die 15454 OC192-LR2-Karte ist 50 % (15 Min./1 Tag).

Problem

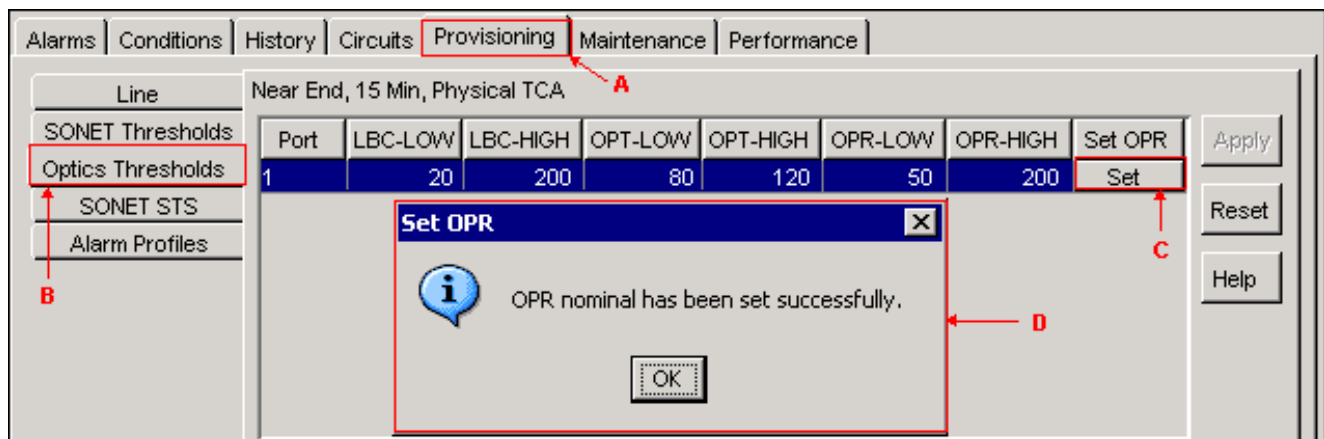
Die OC192-LR2 Karte auf ONS 15454 empfängt den OPR-LOW Alarm.

Lösung

Gehen Sie wie folgt vor, um den OPR-LOW-Alarm zu löschen:

1. Wechseln Sie zur Knotenansicht.
2. Doppelklicken Sie auf die Karte OC192-LR2, um die Einstellungen für die optischen Verbindungen zu ändern.
3. Klicken Sie auf die Registerkarte **Provisioning** (siehe Pfeil A in [Abbildung 1](#)).
4. Klicken Sie auf die Registerkarte **Optics Thresholds** (siehe Pfeil B in [Abbildung 1](#)).
5. Klicken Sie unter der Spalte **OPR festlegen** auf **Festlegen** (siehe Pfeil C in [Abbildung 1](#)). Mit dieser Option wird die empfangene optische Leistung auf 100 Prozent festgelegt. Wenn die empfangene Leistung abnimmt, nimmt der OPR-Prozentsatz ab, um den Verlust der empfangenen Leistung widerzuspiegeln. Wenn beispielsweise die empfangene Leistung um 3 dBm abnimmt, nimmt der OPR um 50 Prozent ab.
6. Die Meldung Set OPR (OPR festlegen) zeigt an, dass der OPR-Nennwert erfolgreich eingestellt wurde (siehe Pfeil D in [Abbildung 1](#)).

Abbildung 1: Festlegen von OPR



7. Klicken Sie auf **OK**.

Wenn der OPR-LOW-Alarm auch nach der Ausführung dieses Verfahrens weiterbesteht, prüfen Sie, ob die OC192-LR2-Karte defekt ist. Testen Sie eine andere OC192-LR2-Karte.

[Zugehörige Informationen](#)

- [Technischer Support und Dokumentation für Cisco Systeme](#)