

Konfigurieren einer Cisco 1700/2600/3600 ADSL-WIC mit nicht nummerierter IP-E0-, DHCP-, PPPoA- und PPP-PAP

Inhalt

[Einführung](#)

[Voraussetzungen](#)

[Anforderungen](#)

[Verwendete Komponenten](#)

[Konventionen](#)

[Konfigurieren](#)

[Netzwerkdiagramm](#)

[Konfigurationen](#)

[Überprüfen](#)

[Fehlerbehebung](#)

[Zugehörige Informationen](#)

[Einführung](#)

Die Cisco Router der Serien 1700, 2600 und 3600 unterstützen die ADSL (Asymmetric Digital Subscriber Line) WAN Interface Card (WIC). Alle drei Plattformen sind im Wesentlichen gleich konfiguriert, es gibt jedoch Unterschiede in der Hardware und in der Cisco IOS® Software-Version, die für jede Plattform erforderlich ist. In diesem Dokument wird Cisco 1700/2600/3600 als Cisco ADSL WIC bezeichnet.

Dieses Dokument zeigt eine Cisco ADSL-WIC, die mit einem Cisco 6130 DSL Access Multiplexer (DSLAM) verbunden ist und mit einem Cisco 6400 Universal Access Concentrator (UAC) endet. Die Cisco ADSL WIC ist als DHCP-Server (Dynamic Host Configuration Protocol) mit PPP over ATM (PPPoA) konfiguriert.

Der Internet Service Provider (ISP) stellt dem Teilnehmer einen IP-Adressbereich von 10.0.0.1 bis 10.255.255.254 mit der Maske 255.0.0.0 zur Verfügung. Die IP-Adresse 10.0.0.1 wird manuell auf der Ethernet-Schnittstelle der Cisco ADSL WIC konfiguriert. Die IP-Adressen von "Left over" werden einem DHCP-Pool zugewiesen und an die lokalen LAN-Geräte gemietet, die an das Ethernet-Netzwerk der Cisco ADSL WIC angeschlossen sind.

[Voraussetzungen](#)

[Anforderungen](#)

Stellen Sie vor dem Versuch dieser Konfiguration sicher, dass Sie die folgenden Anforderungen

erfüllen:

- Cisco 6400 UAC-NRP IOS Software, Version 12.1(3)DC1
- Cisco 6400 UAC-NSP IOS Software, Version 12.1(3)DB
- Cisco 6130 DSLAM-NI2 IOS Software, Version 12.1(5)DA

Verwendete Komponenten

Die Informationen in diesem Dokument basieren auf den folgenden Software- und Hardwareversionen:

Zur Unterstützung der ADSL WIC auf dem Cisco 2600/3600 sind folgende Hardwareprodukte erforderlich:

- 2600: Chassis-WIC-Steckplätze, NM-2W
- 3600: NM-1FE1R2W, NM-1FE2W, NM-2FE2W, NM-2W

Hinweis: Beim Cisco 3600 wird ADSL nicht auf WIC NM-1E1R2W, NM-1E2W oder NM-2E2W unterstützt.

Zur Unterstützung der ADSL WIC sind folgende Mindestversionen der Cisco IOS Software erforderlich:

- Cisco IOS Software Release 12.1(5)YB (nur Plus-Versionen) für Cisco 2600/3600
- Cisco IOS Software Release IOS 12.1(3)XJ oder höher (nur Plus-Versionen oder ADSL-Feature-Set) auf dem Cisco 1700. Der ADSL-Funktionssatz ist im Bildnamen durch "y7" gekennzeichnet. z. B. c1700-sy7-mz.121-3.XJ.bin.

Hinweis: Stellen Sie beim Herunterladen des Images für die Cisco Serie 1700 sicher, dass Sie den Bildnamen 1700 auswählen. Laden Sie kein Bild 1720 oder 1750 herunter. Die Funktionen unterstützen die ADSL WIC nicht.

Die Informationen in diesem Dokument wurden von den Geräten in einer bestimmten Laborumgebung erstellt. Alle in diesem Dokument verwendeten Geräte haben mit einer leeren (Standard-)Konfiguration begonnen. Wenn Ihr Netzwerk in Betrieb ist, stellen Sie sicher, dass Sie die potenziellen Auswirkungen eines Befehls verstehen.

Konventionen

Weitere Informationen zu Dokumentkonventionen finden Sie in den [Cisco Technical Tips Conventions](#).

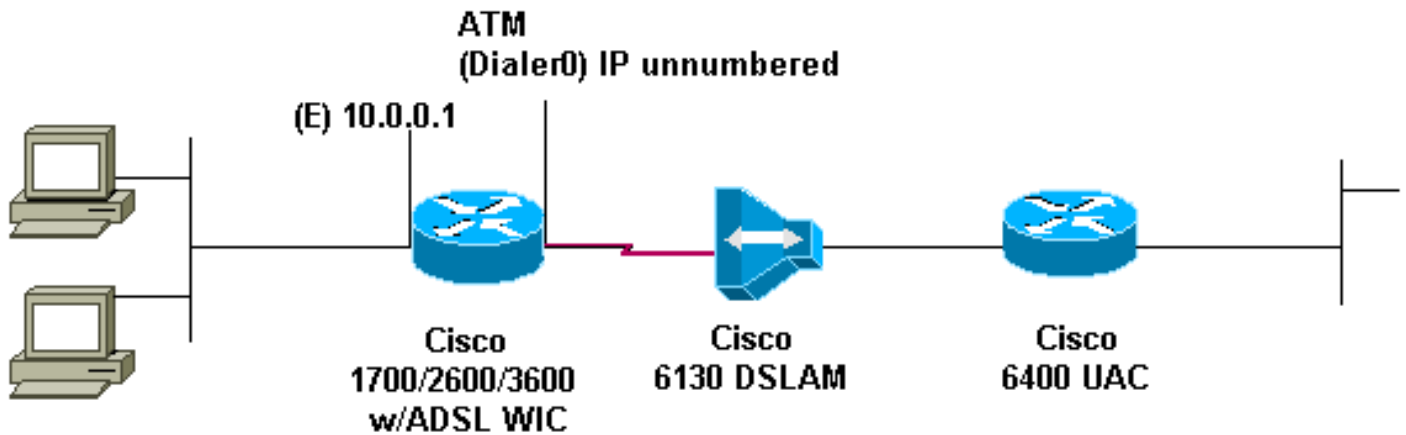
Konfigurieren

In diesem Abschnitt erhalten Sie Informationen zum Konfigurieren der in diesem Dokument beschriebenen Funktionen.

Hinweis: Um weitere Informationen zu den in diesem Dokument verwendeten Befehlen zu erhalten, verwenden Sie das [Command Lookup Tool](#) ([nur registrierte](#) Kunden).

Netzwerkdiagramm

In diesem Dokument wird die im Diagramm unten dargestellte Netzwerkeinrichtung verwendet.



Konfigurationen

In diesem Dokument werden die unten angegebenen Konfigurationen verwendet.

Gerätename 1

```
!  
version 12.1  
service timestamps debug datetime msec  
service timestamps datetime msec  
!  
hostname R1  
!  
ip subnet-zero  
!  
ip dhcp excluded-address 10.0.0.1  
!--- The DHCP pool does not lease this address; !--- it  
is used by FastEthernet0. ! ip dhcp pool<pool name>  
network 10.0.0.0 255.0.0.0  
!--- You need to adjust this for your range of  
addresses. default-router 10.0.0.1 !--- The default  
gateway is assigned to the local devices. ! interface  
FastEthernet0 ip address 10.0.0.1 255.0.0.0 no ip  
directed-broadcast no ip mroute-cache ! interface ATM0  
no ip address no ip directed-broadcast no ip mroute-  
cache no atm ilmi-keepalive pvc 1/150 encapsulation  
aal5mux ppp dialer dialer pool-member 1 ! hold-queue 224  
in ! interface Dialer0 ip unnumbered Ethernet0 no ip  
directed-broadcast encapsulation ppp dialer pool 1  
dialer-group 1 ppp pap sent-username username password  
password  
!  
ip classless  
ip route 0.0.0.0 0.0.0.0 Dialer0  
no ip http server  
!  
dialer-list 1 protocol ip permit  
!  
end
```

Überprüfen

Für diese Konfiguration ist derzeit kein Überprüfungsverfahren verfügbar.

Fehlerbehebung

Für diese Konfiguration sind derzeit keine spezifischen Informationen zur Fehlerbehebung verfügbar.

Zugehörige Informationen

- [Support-Informationen zur Cisco DSL-Technologie](#)
- [Informationen zum Cisco DSL-Produktsupport](#)
- [Technischer Support - Cisco Systems](#)