

# Australien Sommerzeit (DST) - Änderungen für 2008 bis heute

## Inhalt

[Einführung](#)

[Voraussetzungen](#)

[Anforderungen](#)

[Verwendete Komponenten](#)

[Konventionen](#)

[Umfang und Auswirkungen](#)

[Betroffene Cisco Plattformen](#)

[Betroffene Cisco Plattformen](#)

[Application Networking Services](#)

[Schnittstellen und Module](#)

[Cisco IOS-Software](#)

[Mobilnetzbetreiber](#)

[Netzwerkmanagement](#)

[Optische Netzwerke](#)

[Router und Switches](#)

[Sicherheit und VPN](#)

[Service Exchange](#)

[Speichernetzwerke](#)

[TelePresence](#)

[Video-, Kabel- und Inhaltsbereitstellung](#)

[Voice und Unified Communications](#)

[Wireless](#)

[Konfigurationen und Workarounds](#)

[Aktive Netzwerkabstraktion \(ANA\)](#)

[Adaptive Security Appliances \(ASA\) und PIX-Plattformen](#)

[Anwendungs- und Netzwerkservices](#)

[CatOS-Plattformen](#)

[CiscoWorks](#)

[Digital Media Encoder](#)

[Digital Media Manager und Video Portal](#)

[Intrusion Detection and Prevention \(IPS und Intrusion Detection System Service Module2 \(IDSM2\)\)](#)

[Cisco IOS-Softwareplattformen](#)

[Cisco IOS XR](#)

[NetFlow Collection Engine](#)

[Produkte der ONS 15000-Serie](#)

[Security Monitoring, Analysis and Response System \(CS-MARS\)](#)

[Storage-Switches \(SAN-OS\) - Storage MDS der Serie 9500](#)

[Voice- und Unified Communications-Produkte](#)

[VPN 3000 Concentrators \(Altiga OS\)](#)

[Hintergrundinformationen](#)

[Zugehörige Informationen](#)

## Einführung

Fünf Territorien in Australien verlängern die Sommerzeit (DST) 2007-2008 am ersten Sonntag im April (6. April 2008) und nicht am letzten Sonntag im März. Für den Zeitraum 2008-2009 und in Zukunft ändert dieselbe Rechtsvorschrift auch den Start von DST vom letzten Sonntag im Oktober auf den ersten Sonntag im Oktober.

Zusammenfassung der Änderungen an der Sommerzeit				
	2006-2007	2007-2008	2008-2009	2009-2010
Australisches Hauptstadterevier	Letzter Sonntag im Oktober 2006 bis Letzter Sonntag im März 2007	Letzter Sonntag im Oktober 2007 bis Erster Sonntag im April 2008	Erster Sonntag im Oktober 2008 bis Erster Sonntag im April 2009	Erster Sonntag im Oktober 2009 bis Erster Sonntag im April 2010
New South Wales	Letzter Sonntag im Oktober 2006 bis Letzter Sonntag im März 2007	Letzter Sonntag im Oktober 2007 bis Erster Sonntag im April 2008	Erster Sonntag im Oktober 2008 bis Erster Sonntag im April 2009	Erster Sonntag im Oktober 2009 bis Erster Sonntag im April 2010
Nördliches Gebiet	Keine Sommerzeit	Keine Sommerzeit	Keine Sommerzeit	Keine Sommerzeit
Queensland	Keine Sommerzeit	Keine Sommerzeit	Keine Sommerzeit	Keine Sommerzeit

	erzeit			t
Südafrika	Letzter Sonntag im Oktober 2006 bis Letzter Sonntag im März 2007	Letzter Sonntag im Oktober 2007 bis Erster Sonntag im April 2008	Erster Sonntag im Oktober 2008 bis Erster Sonntag im April 2009	Erster Sonntag im Oktober 2009 bis Erster Sonntag im April 2010
Tasmanie	Erster Sonntag im Oktober 2006 bis Letzter Sonntag im März 2007	Erster Sonntag im Oktober 2007 bis Erster Sonntag im April 2008	Erster Sonntag im Oktober 2008 bis Erster Sonntag im April 2009	Erster Sonntag im Oktober 2008 bis Erster Sonntag im April 2010
Victoria	Letzter Sonntag im Oktober 2006 bis Letzter Sonntag im März 2007	Letzter Sonntag im Oktober 2007 bis Erster Sonntag im April 2008	Erster Sonntag im Oktober 2008 bis Erster Sonntag im April 2009	Erster Sonntag im Oktober 2009 bis Erster Sonntag im April 2010
Westaustralien	Erster Sonntag im Dezember 2006 bis Letzter Sonntag	Letzter Sonntag im Oktober 2007 bis Letzter Sonntag im März 2008	Letzter Sonntag im Oktober 2008 bis Letzter Sonntag im März 2009*	Keine Sommerzeit

	ag im März 2007			
* 2009 hat Westaustralien die Änderungen der Sommerzeit erneut evaluiert und dafür gestimmt, diese nicht für den Zeitraum 2009-2010 wieder einzuführen.				

Weitere Informationen finden Sie auf der Website der australischen Regierung:

<http://www.australia.gov.au/Time>

Die in diesem Dokument enthaltenen Konfigurationsänderungen sind erforderlich, um die "programmierten" Datums der Sommerzeit für verschiedene Zeitzonen zu ändern. Bei einigen Geräten, auf denen neuere Software ausgeführt wird, ist diese Änderung möglicherweise nicht erforderlich, wenn die Erweiterungsanforderung in der auf dem Gerät ausgeführten Softwareversion enthalten ist. In Software, die diese Erweiterung enthält, wurden die ALTEN Sommerzeitwerte in die NEUEN Sommerzeitwerte geändert, und die Konfigurationsänderungen in diesem Dokument sind nicht erforderlich. Ausführliche Informationen zu den einzelnen Produkten finden Sie unter [Betroffene Cisco Plattformen](#).

***Konfigurations- oder Betriebssystemänderungen müssen auf den Geräten vorgenommen werden, die die alten Regeln implementieren, damit die Gerätezeit korrekt sein kann, und zwar in Protokollen und in anderen Zeitstempeln für die Kommunikation vom Gerät/der Plattform.***

[\[Nach oben\]](#)

## [Voraussetzungen](#)

### [Anforderungen](#)

Für dieses Dokument bestehen keine speziellen Anforderungen.

### [Verwendete Komponenten](#)

Dieses Dokument ist nicht auf bestimmte Software- und Hardwareversionen beschränkt.

### [Konventionen](#)

Weitere Informationen zu Dokumentkonventionen finden Sie unter [Cisco Technical Tips Conventions](#) (Technische Tipps zu Konventionen von Cisco).

## [Umfang und Auswirkungen](#)

Die DST-Änderung wirkt sich auf alle Geräte aus, die automatische Zeitänderungen unterstützen, wenn sie zur Unterstützung der Sommerzeit konfiguriert sind. Diese Änderung betrifft Geräte von Cisco und anderen Anbietern. Kunden sollten sich an jeden Anbieter wenden, der zeitkritische Mitteilungen oder andere mit Zeitstempeln versehene Mitteilungen verwendet, um die Auswirkungen der Änderung auf Beginn und Ende der Sommerzeit zu ermitteln.

Betroffene Geräte, die nicht geändert werden, können die Zeit genau 1 Stunde von der tatsächlichen Zeit in DST-Zeiträumen anzeigen. Im Jahr 2008 beginnt die DST drei (3) Wochen früher und endet eine Woche später als in den letzten Jahren. Diese Änderung tritt erstmals im April 2008 in Kraft. Diese Änderung kann erhebliche Auswirkungen auf Aktivitäten zur Ereigniskorrelation haben, die im Rahmen der Fehlerbehebung und Überwachung des normalen Betriebs durchgeführt werden.

Bei sicherheitsrelevanten Geräten, bei denen Protokolle erfasst, korreliert und für zukünftige Referenzzwecke gespeichert werden, kann diese zeitliche Änderung sie in Situationen, in denen sie zurückgerufen werden müssen, um eine Ereignissequenz wiederherzustellen, falsch machen. Die falschen Zeitstempel sind bei Ereignissen, die sofort aktiv werden, möglicherweise kein Problem. In Zukunft werden diese Ereignisse jedoch auf falsche Zeiten verweisen.

Jedes Gerät mit zeitbasierten Kontrollen und Aktivitäten, wie AAA-Server (Authentication Authorization Accounting), Content Devices (CEs), Cron Jobs und Video-Streaming-Server, kann davon betroffen sein und sollte mit dem entsprechenden Anbieter abgeglichen werden.

Andere Beispiele sind Anrufe, die zu falschen Zeiten protokolliert werden, die die Berichterstellung für Anruferdetails und Rechnungsinformationen beeinflussen können, oder falsche Wahlkampfzeiten, die dazu führen, dass Kunden außerhalb der von Regierungsbehörden festgelegten Zeiträume gewählt werden, was möglicherweise gegen behördliche Vorschriften verstößt.

Folglich würde jedes Gerät mit zeitbasierten Steuerungsmöglichkeiten und Aktivitäten wie Authentifizierungsserver, Synchronisierungsaktivitäten und geplanten Ereignissen (d. h. Batch-Aufgaben, zeitlich abgestimmte Backups oder automatisierte Wählfunktionen oder Skripts für Telemarketing-Zwecke usw.), das für die Verwendung der DST-Regeln in Australien konfiguriert wurde, während des Zeitraums beeinträchtigt, in dem die neuen DST-Regeln in Australien in Kraft treten, aber die alten DST-Regeln weiterhin angewendet werden.

[\[Nach oben\]](#)

## **Betroffene Cisco Plattformen**

In den Tabellen in diesem Abschnitt werden die Cisco Erweiterungs-IDs aufgelistet, die erstellt wurden, um die Änderungen an den Standardeinstellungen des Betriebssystems für verschiedene Plattformen nachzuverfolgen. Softwareversionen, die diese Erweiterungen enthalten, ändern die Zeit korrekt, wenn sie so konfiguriert sind, dass sie die Sommerzeit einhalten.

Softwareversionen, die diese Erweiterungen nicht enthalten, jedoch Sommerzeit unterstützen, verwenden die vorherigen Daten, die nach dem 29. März 2008 ungültig werden. Änderungen der Sommerzeit wirken sich auf folgende Bereiche aus:

- Australisches Hauptstadttrevier
- New South Wales
- Südafrika
- Tasmanie
- Victoria

Weitere Informationen zu Ihrem Produkt finden Sie in den folgenden Kategorien:

- [Application Networking Services](#)

- [Schnittstellen und Module](#)
- [Cisco IOS-Software](#)
- [Mobilnetzbetreiber](#)
- [Netzwerkmanagement](#)
- [Optische Netzwerke](#)
- [Router und Switches](#)
- [Sicherheit und VPN](#)
- [Speichernetzwerke](#)
- [TelePresence](#)
- [Video-, Kabel- und Inhaltsbereitstellung](#)
- [Voice und Unified Communications](#)
- [Wireless](#)

Um jede Erweiterung und die Version anzuzeigen, in die sie integriert ist, klicken Sie auf die entsprechende Cisco Tracking ID oder verwenden Sie das [Bug Tool](#) (nur [registrierte](#) Kunden). Sie müssen sich bei Cisco.com registrieren, um diese Informationen anzuzeigen. Eine vollständige Liste der Problemhinweise für Produkte finden Sie auf der Seite [Product Field Notice Summary \(Übersicht über Produktwerbung\)](#).

**Hinweis:** Bug-IDs und Problemhinweise beziehen sich möglicherweise auf DST-Updates in den USA oder Nordamerika. Diese Updates gelten auch für Australien.

[\[Nach oben\]](#)

## [Betroffene Cisco Plattformen](#)

### [Application Networking Services](#)

Cisco Produkt	Cisco Tracking-ID	Hinweise
ACE XML Gateway (Reaktivität)	K/A	Behoben in Version 5.1.1.
Application and Content Networking System (ACNS)	<a href="#">CSCs m40178</a>	Informationen zu diesem Produkt finden Sie im Abschnitt <a href="#">Anwendungs- und Netzwerkdienste</a> im <i>Abschnitt Konfigurationen und Problemumgehungen</i> dieses Dokuments.
Content Services Switch (CSS)	K/A	Befehl <b>clock sommerzeit</b> , eingeführt in Version 8.10 / 7.10 und höher.
Global Site Selector	K/A	Verwenden Sie den in Version 1.3.2 eingeführten Befehl <b>clock user sommertime</b> .

(GSS)-Appliance		
Wide Area Application Services (WAAS)	<a href="#">CSCsm40228</a>	Informationen zu diesem Produkt finden Sie im Abschnitt <a href="#">Anwendungs- und Netzwerkdienste</a> im Abschnitt <i>Konfigurationen und Problemumgehungen</i> dieses Dokuments.
Wide Area File Services (WAFS)	K/A	Informationen zur Problemumgehung finden Sie unter <a href="#">Anwendungs- und Netzwerkdienste</a> im Abschnitt <i>Konfigurationen und Problemumgehungen</i> dieses Dokuments. Weitere Informationen zu diesem Produkt finden Sie unter <a href="#">Änderungen der Richtlinien für Sommerzeitrichtlinien für FN - 62677 - USA, gültig ab März 2007 - für Content Networking-Produkte</a> .

[\[Nach oben\]](#)

## Schnittstellen und Module

Cisco Produkt	Cisco Tracking-ID	Hinweise
Application Control Engine Module (ACE)	K/A	Verwenden Sie den in Version A.1.4 und höher eingeführten Befehl <code>clock timezone standard &lt;timezone&gt;</code> .
Verbesserte Netzwerkmodule (NME-APA) zur Gewährleistung der Anwendungsleistung	K/A	Verwenden Sie die APA-Gerätekonsole, um das Problem mit der Sommerzeit zu beheben. Weitere Informationen zu diesem Produkt finden Sie im <i>Benutzerhandbuch der Cisco Application Performance Assurance Device Console</i> im Abschnitt <a href="#">Device Setup and Management</a> .
Network Analysis Module der Serie Branch Router (NME-NAM)	<a href="#">CSCsm05261</a> <a href="#">CSCsh30313</a>	1.003 für das zugrunde liegende Betriebssystem behoben. Behoben in 2.3.4 für die Modulsoftware. Sie können einen Patch von der <a href="#">NAM für Cat 6500 (Prod. Code: WS-SVC-NAMx) Software Download</a> Seite. Weitere

		<p>Informationen zu diesem Produkt finden Sie in diesen Dokumenten:</p> <ul style="list-style-type: none"> <li>• <a href="#">CSCsm05261 - DST-Änderungen in Australien und Argentinien</a></li> <li>• <a href="#">CSCsh30313 - DST für US auf Service Engines wie AIM-CUE NM-CUE NM-NAM NM-CE aktualisieren</a></li> <li>• <a href="#">FN - 62682 - US Daylight Saving Time (DST) Richtlinienänderungen gültig ab März 2007 - für alle Cisco Unity Express (CUE)-Versionen vor 2.3.4</a></li> <li>• <i>Wichtige Hinweise</i> im Abschnitt <a href="#">Versionshinweise für Cisco Unity Express 2.3</a></li> </ul>
<p>Catalyst Network Analysis Module der Serie 6500 (NAM-1/NAM-2)</p>	<p><a href="#">CSCsm05261</a> <a href="#">CSCsh30313</a></p>	<p>1.003 für das zugrunde liegende Betriebssystem behoben. Behoben in 2.3.4 für die Modulsoftware. Sie können einen Patch von der <a href="#">NAM-Seite</a> der <a href="#">Zweigstellen-Router-Serie</a> herunterladen, <a href="#">der Cisco Router der Serien 2800/3700/3800 unterstützt</a>.</p> <p>Weitere Informationen zu diesem Produkt finden Sie in diesen Dokumenten:</p> <ul style="list-style-type: none"> <li>• <a href="#">CSCsm05261 - DST-Änderungen in Australien und Argentinien</a></li> <li>• <a href="#">CSCsh30313 - DST für US auf Service Engines wie AIM-CUE NM-CUE NM-NAM NM-CE aktualisieren</a></li> <li>• <a href="#">FN - 62682 - US Daylight Saving Time (DST) Richtlinienänderungen gültig ab März 2007 - für alle Cisco Unity Express (CUE)-Versionen vor 2.3.4</a></li> <li>• <i>Wichtige Hinweise</i> im Abschnitt</li> </ul>



		<a href="#">Versionshinweise für Cisco Unity Express 2.3</a>
Content Engine Network Module (NM-CE)	<a href="#">CSCsm05261</a> <a href="#">CSCsh30313</a>	<p>1.003 für das zugrunde liegende Betriebssystem behoben. Behoben in 2.3.4 für die Modulsoftware. Weitere Informationen zu diesem Produkt finden Sie in diesen Dokumenten:</p> <ul style="list-style-type: none"> <li>• <a href="#">CSCsm05261 - DST-Änderungen in Australien und Argentinien</a></li> <li>• <a href="#">CSCsh30313 - DST für US auf Service Engines wie AIM-CUE NM-CUE NM-NAM NM-CE aktualisieren</a></li> <li>• <a href="#">FN - 62682 - US Daylight Saving Time (DST) Richtlinienänderungen gültig ab März 2007 - für alle Cisco Unity Express (CUE)-Versionen vor 2.3.4</a></li> <li>• <i>Wichtige Hinweise</i> im Abschnitt <a href="#">Versionshinweise für Cisco Unity Express 2.3</a></li> </ul>
Content Switching-Modul (CSM)	K/A	Führen Sie den <b>Befehl clock kalendarisch gültig</b> vom SUP-Blade aus.
Content-Switching-Modul mit SSL (CSM-S)	K/A	Keine Änderung erforderlich. Dieses Produkt bezieht die Zeit vom CSM.
Firewall Services Module (FWSM)	K/A	Keine Änderung erforderlich. Dieses Produkt ruft Zeit vom CatOS ab.
Shared Port Adapter (SPA)	K/A	
Unity Express Advanced Integration Module (AIM-CUE)	<a href="#">CSCsh30313</a>	<p>Weitere Informationen zu diesen Produkten finden Sie in diesen Dokumenten:</p> <ul style="list-style-type: none"> <li>• <a href="#">CSCsh30313 - DST für US auf Service Engines wie AIM-CUE NM-CUE NM-NAM NM-CE aktualisieren</a></li> </ul>

		<ul style="list-style-type: none"> <li>• <a href="#">FN - 62682 - US Daylight Saving Time (DST) Richtlinienänderungen gültig ab März 2007 - für alle Cisco Unity Express (CUE)-Versionen vor 2.3.4</a></li> </ul>
Unity Express-Netzwerkmodul (NM-CUE)	<a href="#">CSCsm05261</a> <a href="#">CSCsh30313</a>	<p>1.003 für das zugrunde liegende Betriebssystem behoben. Behoben in 2.3.4 für die Modulsoftware. Weitere Informationen zu diesem Produkt finden Sie in diesen Dokumenten:</p> <ul style="list-style-type: none"> <li>• <a href="#">CSCsm05261 - DST-Änderungen in Australien und Argentinien</a></li> <li>• <a href="#">CSCsh30313 - DST für US auf Service Engines wie AIM-CUE NM-CUE NM-NAM NM-CE aktualisieren</a></li> <li>• <a href="#">FN - 62682 - US Daylight Saving Time (DST) Richtlinienänderungen gültig ab März 2007 - für alle Cisco Unity Express (CUE)-Versionen vor 2.3.4</a></li> <li>• <i>Wichtige Hinweise</i> im Abschnitt <a href="#">Versionshinweise für Cisco Unity Express 2.3</a></li> </ul>

[\[Nach oben\]](#)

## [Cisco IOS-Software](#)

Cisco Produkt	Cisco Tracking-ID	Hinweise
Cisco IOS® Lösungen: <ul style="list-style-type: none"> <li>• Dynamic Multipoint VPN (DMVPN)</li> </ul>	K/A	Die VPN 3K-Hardware sollte über die Benutzeroberfläche manuell geändert werden. Wählen Sie <b>Configuration &gt; System &gt; General</b> , und nehmen Sie im Dialogfeld Time and Date (Zeit und Datum) Änderungen vor. VPN-Clientanwendungen sollten über die Windows-Einstellungen geändert

<ul style="list-style-type: none"> <li>• EasyVPN</li> <li>• IPSec</li> <li>• Serv-Module</li> <li>• WebVPN</li> </ul>		werden. VPN SPA sollte mit dem Befehl <b>clock</b> auf Cisco IOS geändert werden. Informationen zur Problemumgehung finden Sie im Abschnitt <a href="#">Cisco IOS-Softwareplattformen</a> im Abschnitt <i>Konfigurationen und Problemumgehungen</i> dieses Dokuments.
Cisco IOS-Softwareplattformen	K/A	Informationen zur Problemumgehung finden Sie im Abschnitt <a href="#">Cisco IOS-Softwareplattformen</a> im Abschnitt <i>Konfigurationen und Problemumgehungen</i> dieses Dokuments.
Cisco IOS XR	K/A	Informationen zur Problemumgehung finden Sie im Abschnitt <a href="#">Konfigurationen und Problemumgehungen</a> zu <a href="#">Cisco IOS XR</a> .

[\[Nach oben\]](#)

## [Mobilnetzbetreiber](#)

Cisco Produkt	Cisco Tracking-ID	Hinweise
Radio Access Network Optimization (RAN-O)	K/A	Keine Änderung erforderlich. Dieses Produkt bezieht die Zeit vom Cisco IOS.

[\[Nach oben\]](#)

## [Netzwerkmanagement](#)

Cisco Produkt	Cisco Tracking-ID	Hinweise
Access Control Server (ACS)	K/A	Dieses Produkt erfordert ein Update von Microsoft. Weitere Informationen finden Sie im <a href="#">Microsoft Knowledge Base-Artikel 942763 - Dezember 2007 zum kumulativen Zeitonenupdate für Microsoft Windows-</a>

		<a href="#">Betriebssysteme</a> .
Active Network Abstraction (ANA) Version 3.X	K/A	Informationen zur Problemumgehung finden Sie im Abschnitt <a href="#">Aktive Netzwerkabstraktion (ANA)</a> im Abschnitt <i>Konfigurationen und Problemumgehungen</i> dieses Dokuments.
Application Networking Manager (ANM)	K/A	Keine Änderungen erforderlich. ANM verwendet UTC-Zeit (GMT).
Building Broadband Service Manager (BBSM)	<a href="#">CSCsm96971</a> <a href="#">1</a>	Weitere Informationen zu diesem Produkt finden Sie unter <a href="#">CSCsm96971—Update OS for Australian DST Changes/Argentina DST Changes in 2008 (Betriebssystem aktualisieren für australische DST Changes/Argentinien DST Changes)</a> .
CiscoWorks Common Services (CWCS)	<a href="#">CSCsm43797</a> <a href="#">7</a> <a href="#">CSCsl58580</a>	Für dieses Produkt ist ein Patch erforderlich. Sie können den Patch von der Seite <a href="#">CiscoWorks Server CD-One Patches Software Download</a> herunterladen. Weitere Informationen zu diesem Produkt finden Sie unter diesen Bugs: <ul style="list-style-type: none"> <li>• <a href="#">CSCsm43797 - DST-Änderungen für CS3.0.x</a></li> <li>• <a href="#">CSCsl58580 - DST-Änderungen für CS3.1.x</a></li> </ul>
CiscoWorks LAN Management Solution (LMS) Version 2.2	EOS/EOL	Weitere Informationen zum Status dieses Produkts finden Sie auf der Seite <a href="#">Softwareversionsvergleich für die CiscoWorks LAN Management Solution</a> .
CiscoWorks LAN Management Solution (LMS) Version 2.5 und 2.6	<a href="#">CSCsm43797</a> <a href="#">7</a>	Informationen zum Zugriff auf den Patch für dieses Produkt finden Sie unter <a href="#">CiscoWorks Server CD-</a>

		<p><a href="#">One Patches.</a> Informationen zu diesem Produkt finden Sie unter <a href="#">CSCsm43797—DST-Änderungen für CS3.0.x.</a></p>
CiscoWorks Network Compliance Manager (NCM)	<a href="#">CSCso45036</a>	<p>Informationen <a href="#">zu diesem Produkt</a> finden Sie unter <a href="#">CSCso45036 - Patch für Australien DST erforderlich.</a></p>
CiscoWorks Small Network Management Solution (SNMS)	EOS/EOL	<p>Das Produkt wird am 31. März 2008 eingestellt. Weitere Informationen zum Status dieses Produkts finden Sie auf der Seite "Produkte und Services".</p>
CiscoWorks Voice Manager (CWVM)	<a href="#">CSCsm43797</a>	<p>Auf der Webseite <a href="#">Internetwork Performance Monitor</a> Software Download (Software-Download für Internetwork Performance Monitor) können Sie auf den Patch für dieses Produkt zugreifen. Informationen zu diesem Produkt finden Sie unter <a href="#">CSCsm43797—DST-Änderungen für CS3.0.x.</a></p>
CiscoWorks Internetwork Performance Monitor (IPM)	<a href="#">CSCsm43797</a>	<p>Auf der Webseite <a href="#">Internetwork Performance Monitor</a> Software Download (Software-Download für Internetwork Performance Monitor) können Sie auf den Patch für dieses Produkt zugreifen. Informationen zu diesem Produkt finden Sie unter <a href="#">CSCsm43797—DST-Änderungen für CS3.0.x.</a></p>
Incident Control Server (ICS)	EOS/EOL	<p>Dieses Produkt bezieht Zeit vom Microsoft-Betriebssystem. Zeit wird vom Microsoft-Betriebssystem abgezogen. Weitere Informationen finden Sie im <a href="#">Microsoft Knowledge Base-Artikel 942763 -</a></p>

		<p><a href="#">Dezember 2007 zum kumulativen Zeitzonenuodate für Microsoft Windows-Betriebssysteme</a> . Dieses Produkt ist EOS/EOL. Weitere Informationen zum Status dieses Produkts finden Sie auf der Seite <a href="#">Cisco Incident Control System</a> Products &amp; Services.</p>
Intrusion Prevention-Sensor	K/A	<p>Informationen zur Problemlösung finden Sie unter <a href="#">Intrusion Detection and Prevention (IPS und Intrusion Detection System Service Module2 (IDSM2))</a> im Abschnitt <i>Konfigurationen und Workarounds</i> dieses Dokuments.</p>
IP Solution Center (ISC)	K/A	<p>Für dieses Produkt ist ein Update auf JRE erforderlich. Aktualisieren Sie Ihre JRE, und beenden Sie den ISC-Dienst, und starten Sie ihn neu. Weitere Informationen finden Sie in folgendem Artikel des Sun Developer Network (SDN): <a href="#">Timezone-Datenversionen in der JRE-Software</a> für Informationen zu JRE-Updates.</p>
IPS Event Viewer (IEV)	K/A	<p>Dieses Produkt erfordert ein Update von Microsoft. Weitere Informationen finden Sie im <a href="#">Microsoft Knowledge Base-Artikel 942763 - Dezember 2007 zum kumulativen Zeitzonenuodate für Microsoft Windows-Betriebssysteme</a> .</p>
License Manager (CLM)	K/A	<p>CLM ist auf lokale Zeit angewiesen (wie vom zugrunde liegenden Betriebssystem bezogen). Betriebssystem-Patches</p>

		<p>sollten nach Bedarf installiert werden. Weitere Informationen finden Sie in folgendem Artikel des Sun Developer Network (SDN): <a href="#">Timezone-Datenversionen in der JRE-Software</a> für Informationen zu JRE-Updates. Weitere Informationen finden Sie in folgendem Artikel der Microsoft Knowledge Base: <a href="#">Kumulative Zeitzoneaktualisierung für Microsoft Windows-Betriebssysteme</a> für Informationen über Microsoft-Updates im <a href="#">Dezember 2007</a>.</p>
<p>Mobile Wireless Transport Manager (MWTM)</p>	K/A	<p>Aktualisieren Sie auf MWTM 6.0.2. Sie können den 6.0.2-Patch und das <i>DST-Update-Verfahren für Cisco SGM und MWTM</i> (MWTM-DST-Update-Procedure.pdf) vom <a href="#">Mobile Wireless Transport Manager Software-Download</a> herunterladen (nur <a href="#">registrierte</a> Kunden). Weitere Informationen zu MWTM 6.0.2 finden Sie in den <a href="#">Versionshinweisen für Mobile Wireless Transport Manager 6.0.2</a>.</p>
<p>Überwachen von Director/Monitor Manager</p>	K/A	<p>Dieses Produkt ist nicht betroffen.</p>
<p>NetFlow Collection Engine (NFC)</p>	K/A	<p>Updates für die Java Runtime Environment (JRE) müssen installiert werden. Weitere Informationen finden Sie in folgendem Artikel des Sun Developer Network (SDN): <a href="#">Timezone-Datenversionen in der JRE-Software</a> für Informationen zu JRE-Updates. Weitere Informationen zur</p>

		<p>Installation der JRE-Updates finden Sie im Abschnitt "Konfigurationen und Problemumgehungen" dieses Dokuments unter <a href="#">NetFlow Collection Engine</a>.</p>
<p>Network Admission Control Appliance (NAC Appliance) (ehemals Cisco Clean Access)</p>	<p>K/A</p>	<p>Siehe <a href="#">Problemhinweis: FN - 62729 - USA Richtlinienänderungen für Sommerzeit gültig ab März 2007 - Für Cisco Clean Access-Produkte</a> zur Information über dieses Produkt.</p>
<p>Network Analysis Module (NM-NAM)-Software</p>	<p><a href="#">CSCsm05261</a> <a href="#">1 CSCsh30313</a></p>	<p>1.003 für das zugrunde liegende Betriebssystem behoben. Behoben in 2.3.4 für die Modulsoftware. Sie können einen Patch von der <a href="#">NAM-Seite</a> der <a href="#">Zweigstellen-Router-Serie herunterladen, der Cisco Router der Serien 2800/3700/3800 unterstützt</a>. Weitere Informationen zu diesem Produkt finden Sie in diesen Dokumenten:</p> <ul style="list-style-type: none"> <li>• <a href="#">CSCsm05261 - DST-Änderungen in Australien und Argentinien</a></li> <li>• <a href="#">CSCsh30313 - DST für US auf Service Engines wie AIM-CUE NM-CUE NM-NAM NM-CE aktualisieren</a></li> <li>• <a href="#">FN - 62682 - US Daylight Saving Time (DST) Richtlinienänderungen gültig ab März 2007 - für alle Cisco Unity Express (CUE)-Versionen vor 2.3.4</a></li> <li>• <i>Wichtige Hinweise</i> im Abschnitt</li> </ul>



		<a href="#">Versionshinweise für Cisco Unity Express 2.3</a>
Netzwerk-Verbindungsüberwachung	K/A	Dieses Produkt ist End-of-Sale. Weitere Informationen zum Status dieses Produkts finden Sie auf der Seite <a href="#">Cisco Network Connectivity Monitor</a> Products & Services.
Network Registrar (CNR)	K/A	CNR ruft die lokale Zeit vom zugrunde liegenden Betriebssystem ab. Wenden Sie das entsprechende Patch auf Ihr Betriebssystem an. Weitere Informationen finden Sie in folgendem Artikel des Sun Developer Network (SDN): <a href="#">Timezone-Datenversionen in der JRE-Software</a> für Informationen zu JRE-Updates. Weitere Informationen finden Sie in folgendem Artikel der Microsoft Knowledge Base: <a href="#">Kumulative Zeitzoneaktualisierung für Microsoft Windows-Betriebssysteme</a> für Informationen über Microsoft-Updates im <a href="#">Dezember 2007</a> .
Performance Visibility Manager (PVM)	<a href="#">CSCs m91033</a>	Informationen zu diesem Produkt finden Sie unter <a href="#">CSCsm91033 - PVM, die nicht den DST-Zeitzoneänderungen von 2008 entspricht</a> .
QoS Policy Manager (QPM)	<a href="#">CSCs m02083</a>	Sie müssen den Patch für CiscoWorks Common Services anwenden. Informationen <a href="#">zu</a> diesem Produkt finden Sie unter <a href="#">CSCsm02083—Australian DST Changes/Argentina DST Changes (DST-Änderungen in Australien/Argentinien)</a> .

Sheer 3.3 und 3.4	EOS/EOL	Dieses Produkt wird nicht mehr verkauft und wird möglicherweise nicht unterstützt. Weitere Informationen zu <a href="#">diesem Produkt</a> finden Sie <a href="#">in EOS/EOL für Sheer 3.1, Sheer 3.2, Sheer 3.3, Sheer 3.4</a> . Für dieses Produkt ist ein Patch von Solaris und ein Update auf JRE erforderlich. Weitere Informationen zum JRE-Update finden Sie unter <a href="#">Übersicht und Fehlerbehebung zum US-amerikanischen DST-Problem 2007 für die Java SE-Plattform und das Solaris-Betriebssystem</a> .
Signaling Gateway Manager (SGM)	K/A	Aktualisieren Sie auf MWTM 6.0.2. Sie können den 6.0.2-Patch und das <i>DST-Update-Verfahren für Cisco SGM und MWTM</i> (MWTM-DST-Update-Procedure.pdf) vom <a href="#">Mobile Wireless Transport Manager Software-Download</a> herunterladen (nur <a href="#">registrierte</a> Kunden). Weitere Informationen zu MWTM 6.0.2 finden Sie in den <a href="#">Versionshinweisen für Mobile Wireless Transport Manager 6.0.2</a> .
Subscriber Edge Services Manager (SESM)	K/A	Verwenden Sie das TZUpdater Tool von Sun, um dieses Problem zu beheben. Weitere Informationen finden Sie in folgendem Artikel des Sun Developer Network (SDN): <a href="#">Timezone-Datenversionen in der JRE-Software</a> für Informationen zu JRE-Updates.
Transport Manager (CTM)	K/A	Der CTM-Server ist in erster Linie eine Java-Anwendung, die unter Solaris ausgeführt wird.

		Der CTM-Client (auch eine Java-Anwendung) funktioniert unter Microsoft und Solaris. Microsoft- und Java-Patches sollten angewendet werden.
Unified Operations Manager (Cisco UOM) Version 1.1 und 2.0	<a href="#">CSCsk88524</a>	<a href="#">CUOM</a> unter <a href="#">CSCsk88524—Venezuela Time Zone Change finden</a> <a href="#">Sie weitere</a> Informationen zu diesem Produkt.
WAN-Manager (CWM)	K/A	Sie müssen CWM starten, sobald die Zeitzone auf dem Server geändert wurde. Beenden Sie den Kern, konfigurieren Sie den Server mit der neuen Zeitzone, und starten Sie den CWM, um die Datenbank vor den alten zeitkritischen Einträgen (wie Statistiken und Alarme) zu löschen. Mit dem Kaltstart kann der CWM die neue Zeitzone verwenden, wenn er mit den Switches synchronisiert wird (wodurch die Zeitzone möglicherweise geändert wurde).

[\[Nach oben\]](#)

## [Optische Netzwerke](#)

Cisco Produkt	Cisco Tracking-ID	Hinweise
ONG Optische Produkte	K/A	
Produkte der ONS 15000-Serie	K/A	Informationen zur Problemlösung finden Sie im Abschnitt <a href="#">Produkte der ONS 15000-Serie</a> im Abschnitt <i>Konfigurationen und Problemlösungen</i> dieses Dokuments.

[\[Nach oben\]](#)

## Router und Switches

Cisco Produkt	Cisco Tracking-ID	Hinweise
Wireless- und Mobile-Router der Serie 3200	K/A	Keine Änderung erforderlich. Dieses Produkt bezieht die Zeit vom Cisco IOS.
Router der Serie 7200	K/A	Informationen zur Problemlösung finden Sie im Abschnitt <a href="#">Cisco IOS-Softwareplattformen</a> im Abschnitt <i>Konfigurationen und Problemlösungen</i> dieses Dokuments.
Router der Serie 7600	K/A	Informationen zur Problemlösung finden Sie im Abschnitt <a href="#">Cisco IOS-Softwareplattformen</a> im Abschnitt <i>Konfigurationen und Problemlösungen</i> dieses Dokuments.
Access Level Router (VG224, IAD2xxx, AS5xxx, UC500, 8XX., 17XX 18XX, 28XX, 37XX und 38XX)	K/A	Diese Produkte beziehen sich auf Cisco IOS.
Carrier Routing System (CRS)	<a href="#">CSCsh95451</a> <a href="#">CSCsh38030</a> <a href="#">CSCsi07661</a> <a href="#">CSCsi09651</a>	Weitere Informationen zu diesem Produkt finden Sie in den folgenden Problemhinweisen: <ul style="list-style-type: none"><li>• <a href="#">FN - 62767 - Cisco Customer Response Solution (CRS) - Überlegungen zur Zeitumstellung der Sommerzeit 2007</a></li><li>• <a href="#">FN - 62571 - Cisco Unified Contact Center Enterprise, Cisco Unified Customer Voice Portal (CVP) und Cisco Customer Response Solution (CRS) - Überlegungen für die Sommerzeit 2007.</a></li></ul>

		<a href="#">Zeitumstellung und Zeitzonenprobleme</a>
CatOS-Plattformen	K/A	Informationen zur Problemumgehung finden Sie unter <a href="#">CatOS-Plattformen</a> im Abschnitt <i>Konfigurationen und Problemumgehungen</i> dieses Dokuments.
Gigabit-Switch-Router (GSR)	K/A	Informationen zur Problemumgehung finden Sie im Abschnitt <a href="#">Cisco IOS-Softwareplattformen</a> im Abschnitt <i>Konfigurationen und Problemumgehungen</i> dieses Dokuments.

[\[Nach oben\]](#)

## [Sicherheit und VPN](#)

Cisco Produkt	Cisco Tracking-ID	Hinweise
ACSSE (Access Control Server Solution Engine)	K/A	Dieses Produkt erfordert ein Update von Microsoft. Weitere Informationen finden Sie im <a href="#">Microsoft Knowledge Base-Artikel 942763 - Dezember 2007 zum kumulativen Zeitzonenuodate für Microsoft Windows-Betriebssysteme</a> .
Adaptive Security Appliances (ASA)-Plattformen	K/A	Informationen zur Problemumgehung finden Sie im Abschnitt <i>Konfigurationen und Workarounds</i> im Abschnitt zu <a href="#">Adaptive Security Appliances (ASA) und PIX-Plattformen</a> .
Adaptive Security Device Manager (ASDM)	K/A	Informationen zur Problemumgehung finden Sie im Abschnitt <i>Konfigurationen und Workarounds</i> im Abschnitt zu <a href="#">Adaptive Security Appliances (ASA) und PIX-Plattformen</a> .
ASA Advanced Inspection and Prevention Storage Services	K/A	Informationen zur Problemumgehung finden Sie im Abschnitt <i>Konfigurationen und Workarounds</i> im Abschnitt zu <a href="#">Adaptive Security</a>

Module (AIP-SSM)		<a href="#">Appliances (ASA) und PIX-Plattformen.</a>
ASA IPSec	K/A	Informationen zur Problemlösung finden Sie im Abschnitt <i>Konfigurationen und Workarounds</i> im Abschnitt zu <a href="#">Adaptive Security Appliances (ASA) und PIX-Plattformen.</a>
ASA WebVPN	K/A	Informationen zur Problemlösung finden Sie im Abschnitt <i>Konfigurationen und Workarounds</i> im Abschnitt zu <a href="#">Adaptive Security Appliances (ASA) und PIX-Plattformen.</a>
CiscoWorks Security Information Management Solution (CW-SIMS)	<a href="#">CSCs m3334</a>	Dieses Produkt muss aktualisiert werden. Sie können die Seite von der <a href="#">Download-Seite der CWSIMS-Software-Update-Software</a> herunterladen. Weitere Informationen <a href="#">zu diesem Produkt</a> finden Sie unter <a href="#">CSCsm3334—Need Fix for Australia and DST Change</a> (Reparatur für Australien und DST-Änderung <a href="#">erforderlich</a> ).
CiscoWorks VPN/Security Management Solution (VMS): IDSMC und Security Monitor	K/A	Dieses Produkt erfordert ein Update von Microsoft. Weitere Informationen finden Sie im <a href="#">Microsoft Knowledge Base-Artikel 942763 - Dezember 2007 zum kumulativen Zeitonenupdate für Microsoft Windows-Betriebssysteme</a> .
Content Security and Control Storage Services Module (CSC SSM)	K/A	Informationen zur Problemlösung finden Sie im Abschnitt <i>Konfigurationen und Workarounds</i> im Abschnitt zu <a href="#">Adaptive Security Appliances (ASA) und PIX-Plattformen.</a>
Distributed Denial of Service (DDoS) Guard and Detector Appliance	K/A	Aktualisieren Sie das System auf die Firmware-Version 6.0(5) oder höher, um die neuen Einstellungen für die Sommerzeit zu übernehmen.
Hybride Produkte für die	K/A	Für diese Produkte ist ein Microsoft-Patch erforderlich.

Analog- und Netzwerkvideoüberwachung (Video Surveillance Stream Manager)		Weitere Informationen finden Sie im <a href="#">Australien Planungsleitfaden zur Sommerzeit 2008</a> .
Intrusion Detection and Prevention (IPS und Intrusion Detection System Service Module2 (IDSM2))	K/A	Informationen zur Problemlösung finden Sie unter <a href="#">Intrusion Detection and Prevention (IPS und Intrusion Detection System Service Module2 (IDSM2))</a> im Abschnitt <i>Konfigurationen und Workarounds</i> dieses Dokuments.
NAC Appliance (Cisco Clean Access)	K/A	Informationen zu <a href="#">diesem Produkt</a> finden Sie unter <a href="#">Änderungen der FN 62729 - U.S. Daylight Savings Time Policy mit Wirkung vom März 2007 - Für Cisco Clean Access-Produkte</a> .
Produkte für die netzwerkzentrische Videoüberwachung	K/A	Bei diesen Produkten müssen Sie das SuSE-Betriebssystem auf Version 2.3.3-94.84 oder höher aktualisieren. Weitere Informationen finden Sie unter <a href="#">Empfohlene Aktualisierung für die Zeitzone</a> . <b>Hinweis:</b> Australische Zeitonenänderungen, die 2006 verabschiedet wurden, sind in der Cisco Video Surveillance Media Server-Software enthalten.
PIX-Plattformen	K/A	Informationen zur Problemlösung finden Sie im Abschnitt <i>Konfigurationen und Workarounds</i> im Abschnitt zu <a href="#">Adaptive Security Appliances (ASA) und PIX-Plattformen</a> .
PIX Device Manager (PDM)	K/A	Informationen zur Problemlösung finden Sie im Abschnitt <i>Konfigurationen und Workarounds</i> im Abschnitt zu <a href="#">Adaptive Security Appliances (ASA) und PIX-Plattformen</a> .
Sichere ACS-	K/A	Dieses Produkt erfordert ein

Appliance		Update von Microsoft. Weitere Informationen finden Sie im <a href="#">Microsoft Knowledge Base-Artikel 942763 - Dezember 2007 zum kumulativen Zeitonenupdate für Microsoft Windows-Betriebssysteme</a> .
Security Agent (CSA)	K/A	Der CSA ruft die Zeit vom Betriebssystem ab. CSA-Agenten sind für RedHat und solaris erhältlich. Weitere Informationen finden Sie im Abschnitt <a href="#">Systemanforderungen (Agent)</a> der <i>Versionshinweise für Management Center für Cisco Security Agents 5.2</i> .
Sicherheitsmanager	K/A	Cisco Security Manager entfernt die Zeit vom Serverbetriebssystem. Aktualisieren Sie das Windows-Betriebssystem, um die neuesten Sommerzeitregeln zu erhalten. CSM wird unter Windows 2000 Server und Windows 2003 Server unterstützt. Weitere Informationen finden Sie im <a href="#">Microsoft Knowledge Base-Artikel 942763 - Dezember 2007 zum kumulativen Zeitonenupdate für Microsoft Windows-Betriebssysteme</a> .
Security Monitoring, Analysis and Response System (CS-MARS)	<a href="#">CSCsl01098</a>	In Version 6.0.1 behoben. Informationen zur Problemumgehung finden Sie unter <a href="#">Sicherheitsüberwachungs-, Analyse- und Antwortsystem (CS-MARS)</a> im Abschnitt <i>Konfigurationen und Problemumgehungen</i> dieses Dokuments. Weitere Informationen zu diesem Produkt finden Sie unter <a href="#">CSCsl01098—To include patch for Venezuela &amp; Argentina timezone change (Patch für Venezuela &amp; Argentinien-Zeitonenänderung)</a> .
Trust Agent	K/A	Behoben in Version 2.4.1.



(CTA)		
VPN 3K-Clients	K/A	Die VPN 3K-Hardware sollte über die Benutzeroberfläche manuell geändert werden. Wählen Sie <b>Configuration &gt; System &gt; General</b> , und nehmen Sie im Dialogfeld Time and Date (Zeit und Datum) Änderungen vor. VPN-Clientanwendungen sollten über die Windows-Einstellungen geändert werden. VPN SPA sollte mit dem Befehl <b>clock</b> auf Cisco IOS geändert werden. Informationen zur Problemlösung finden Sie im Abschnitt <a href="#">Cisco IOS-Softwareplattformen</a> im Abschnitt <i>Konfigurationen und Problemlösungen</i> dieses Dokuments.
VPN 3000 Concentrators (Altiga OS)	EOS/EOL	Dieses Produkt wird nicht mehr verkauft und wird möglicherweise nicht unterstützt. Weitere Informationen zu diesem Produkt finden Sie auf der Seite <a href="#">Cisco VPN Concentrators Products &amp; Services (Cisco VPN Concentrators der Serie 3000)</a> . Informationen zur Problemlösung finden Sie im Abschnitt <a href="#">VPN 3000 Concentrators (Altiga OS)</a> im Abschnitt <i>Konfigurationen und Problemlösungen</i> dieses Dokuments.

[\[Nach oben\]](#)

## [Service Exchange](#)

Cisco Produkt	Cisco Tracking-ID	Hinweise
Dienststeuerungsanwendung für Breitband	K/A	Dieses Produkt basiert auf der zugrunde liegenden JRE. Die JRE muss aktualisiert werden,

		um den neuen Sommerzeitdaten gerecht zu werden. Weitere Informationen zum JRE-Update finden Sie unter <a href="#">Timezone-Datenversionen in der JRE-Software</a> .
Service Control Collector	K/A	Dieses Produkt basiert auf der zugrunde liegenden JRE. Die JRE muss aktualisiert werden, um den neuen Sommerzeitdaten gerecht zu werden. Weitere Informationen zum JRE-Update finden Sie unter <a href="#">Timezone-Datenversionen in der JRE-Software</a> .
Service Control Engine (SCE)	K/A	Das SCE-Betriebssystem kann so konfiguriert werden, dass es zu einem bestimmten Datum automatisch auf DST umschaltet und wieder zur Standardzeit wechselt. Wenn die Sommerzeit am selben Tag jedes Jahr eintritt (wie in den USA), können Sie den Befehl <b>clock sommertime</b> verwenden, um als wiederholte Übergabe in und außerhalb der Sommerzeit zu konfigurieren. <b>Hinweis:</b> Die Sommerzeitregeln in den USA sind die Standardwerte für den Befehl <b>clock sommerzeit</b> .
Service Control Subscriber Manager	K/A	Dieses Produkt basiert auf der zugrunde liegenden JRE. Die JRE muss aktualisiert werden, um den neuen Sommerzeitdaten gerecht zu werden. Weitere Informationen zum JRE-Update finden Sie unter <a href="#">Timezone-Datenversionen in der JRE-Software</a> .

[\[Nach oben\]](#)

## [Speichernetzwerke](#)

Cisco Produkt	Cisco Tracking-ID	Hinweise
Storage-Switches	K/A	Informationen zur Problemumgehung finden Sie unter

(SAN-OS) - Storage MDS der Serie 9500		<a href="#">Storage Switches (SAN-OS) - Storage MDS 9500 Series</a> im Abschnitt <i>Konfigurationen und Workarounds</i> dieses Dokuments.
---------------------------------------	--	---

[\[Nach oben\]](#)

## [TelePresence](#)

Cisco Produkt	Cisco Tracking-ID	Hinweise
TelePresence-Codec	<a href="#">CSCsk4933</a>	Die Richtlinienänderung ist in TelePresence Codec Version 1.2 integriert. Weitere Informationen zu diesem Produkt finden Sie unter <a href="#">CSCsk44933 - Die TZ-Datenbank muss in CTS neu erstellt werden, um die DST-Zeitumstellung zu unterstützen.</a>
TelePresence Manager	K/A	Die Richtlinienänderung ist in TelePresence Manager Version 1.2 integriert. Siehe <a href="#">Problemhinweis: FN - 62918 - New Zealand Daylight Saving Time Policy Change Gültig ab September 2007 - für Cisco TelePresence Codec, Cisco TelePresence Manager (CTM) und Cisco TelePresence Multipoint Switch (CTMS)</a> für weitere Informationen zu diesem Produkt.

[\[Nach oben\]](#)

## [Video-, Kabel- und Inhaltsbereitstellung](#)

Cisco Produkt	Cisco Tracking-ID	Hinweise
Digital Media Encoder	K/A	Weitere Informationen zu <a href="#">diesem Produkt finden Sie</a> im Abschnitt <i>Konfigurationen und Workarounds</i> im <a href="#">Digital Media Encoder</a> .
Digital Media Manager	K/A	Weitere Informationen zu diesem Produkt finden Sie unter <a href="#">Digital Media Manager und Video Portal</a> im Abschnitt <i>Konfigurationen und Problemumgehungen</i> dieses Dokuments.
Video-	K/A	Weitere Informationen zu diesem Produkt

Portal	finden Sie unter <a href="#">Digital Media Manager und Video Portal</a> im Abschnitt <i>Konfigurationen und Problemumgehungen</i> dieses Dokuments.
--------	---

[\[Nach oben\]](#)

## [Voice und Unified Communications](#)

Wenn Sie ein System mit mehreren Cisco Unified Communications-Produkten verwenden, entnehmen Sie die empfohlene Reihenfolge für die Aktualisierung von Produkten dem entsprechenden System-Upgrade-Handbuch. Für jede Version von Unified CallManager, in der ein System erstellt wird, gibt es ein separates System-Upgrade-Handbuch.

Gehen Sie wie folgt vor, um Informationen zu Systemtestversionen zu finden, die auf Unified CallManager 4.x, Systemaktualisierungshandbüchern, basieren:

1. Besuchen Sie [http://www.cisco.com/en/US/docs/voice\\_ip\\_comm/uc\\_system/GB\\_resources/ipcmatrix.htm](http://www.cisco.com/en/US/docs/voice_ip_comm/uc_system/GB_resources/ipcmatrix.htm).
2. Klicken Sie auf die Spaltenüberschrift für den von Ihnen verwendeten Release-Satz. (Beachten Sie, dass die Version der Systemtest-Version nicht mit der Version von Unified CallManager identisch ist.)
3. Navigieren Sie zum Link für das Handbuch zur Systemaktualisierung.

**Hinweis:** Wenn der Fehler "Skript kann nicht geöffnet werden" angezeigt wird, deaktivieren Sie alle Anti-Intrusion-Software oder Cisco Security Agent, die auf dem Cisco Callmanager ausgeführt wird, bevor Sie den DST-Patch ausführen.

Gehen Sie wie folgt vor, um Informationen für Unified Communications-Systeme basierend auf Unified CallManager 5.x, Systemaktualisierungshandbüchern zu finden:

1. Besuchen Sie [http://www.cisco.com/en/US/docs/voice\\_ip\\_comm/uc\\_system/unified/communications/system/ucstart.htm](http://www.cisco.com/en/US/docs/voice_ip_comm/uc_system/unified/communications/system/ucstart.htm).
2. Klicken Sie auf den Link, der der verwendeten Systemversion entspricht. (Die Systemversion ist in der Regel, aber nicht unbedingt die gleiche wie die Unified CallManager-Version.)
3. Klicken Sie auf die Registerkarte **Vorbereitung und Plan**, und klicken Sie auf den Link **Systemaktualisierung planen** im Inhaltsverzeichnis auf der linken Seite.

Cisco Produkt	Cisco Tracking-ID	Hinweise
Agent Desktop (CAD)	<a href="#">CSCsm85615</a> <a href="#">5</a>	Informationen <a href="#">zu</a> diesem Produkt finden Sie unter <a href="#">CSCsm85615—CAD/CSD Considerations for 07/08 Australia DST Changes for information about this product.</a>
Agent Desktop (CAD) mit Contact	<a href="#">CSCsm5114</a> <a href="#">5</a>	

Center Express (CCX)		
BTS 10200 Softswitch	<a href="#">CSCsm62132</a>	<a href="#">BTS 10200 für Australien und Argentinien finden Sie unter CSCsm62132—DST-Änderungen für 2008</a> Informationen zu diesem Produkt.
Collaboration-Server	<a href="#">CSCso43438</a>	Informationen <a href="#">zu</a> diesem Produkt finden Sie unter <a href="#">CSCso43438—Considerations for 2008 Australia Summertime Change</a> .
CTI (Computer Telephony Integration Option) Version 6.0, 7.0, 7.1 und höher	K/A	Informationen zur Problemlösung finden Sie im Abschnitt " <a href="#">Konfigurationen und Problemlösungen</a> " unter <a href="#">Produkte für Sprach- und Unified Communications</a> .
Konferenzverbindung (CCC)	<a href="#">CSCsl16516</a> <a href="#">CSCsz86171</a>	Um sicherzustellen, dass der Cisco Conferencing Connection-Server die Vorgaben der neuen DST-Richtlinie erfüllt, muss das Microsoft-Betriebssystem Media Convergence Server (MCS) gepatcht werden. Weitere Informationen zu diesem Produkt finden Sie unter diesen Bugs: <ul style="list-style-type: none"> <li>• <a href="#">CSCsl16516 - DST: MCS-OS Update für 2008 in Australien Sommerzeit erforderlich</a></li> <li>• <a href="#">CSCsz86171 - DST: MCS OS-Update erforderlich für 2009 W. Australia DST Removal</a></li> </ul>
Dynamic Content Adapter (DCA)	<a href="#">CSCso43721</a>	Siehe <a href="#">CSCso43602—DST: Überlegungen für 2008 Australia Summertime Change</a> für Informationen zu diesem Produkt.
E-Mail-Manager	<a href="#">CSCso43602</a>	Siehe <a href="#">CSCso43602—DST: Überlegungen für 2008 Australia Summertime Change</a> für Informationen zu diesem Produkt.
Notfall-Responder (CER)	<a href="#">CSCso44378</a>	Weitere Informationen <a href="#">zu diesem Produkt</a> finden Sie unter <a href="#">CSCso44378—ENTER TITLE HERE</a> .
Enterprise	<a href="#">CSCso</a>	Dieses Produkt basiert auf Windows

Reporting (für ICM und IPCC/Cont act Center) Version 5.0, 6.0 und 7.x	<a href="#">21149</a>	und Java. Siehe <a href="#">CSCso21149—DST: JRE/JDK- Update erforderlich für Australia 2008 Summertime Change</a> für weitere Informationen über dieses Produkt.
Faxserver	<a href="#">CSCsl 16516</a> <a href="#">CSCsz 86171</a>	Weitere Informationen zu diesem Produkt finden Sie in diesen Dokumenten: <ul style="list-style-type: none"> <li>• <a href="#">CSCsl16516 - DST: MCS-OS Update für 2008 in Australien Sommerzeit erforderlich</a></li> <li>• <a href="#">CSCsz86171 - DST: MCS OS- Update erforderlich für 2009 W. Australia DST Removal</a></li> </ul>
IP Contact Center (IPCC) Enterprise- Versionen 4.x, 5.0, 6.0 und höher, gehostete IP Contact Center (IPCC)- Versionen 4.x, 5.0 und höher	<a href="#">CSCso 21149</a>	Dieses Produkt basiert auf Windows und Java. Informationen zur Probleumgehung finden Sie im Abschnitt " <a href="#">Konfigurationen und Probleumgehungen</a> " unter <a href="#">Produkte</a> für <a href="#">Sprach- und Unified Communications</a> . Siehe <a href="#">CSCso21149—DST: JRE/JDK- Update erforderlich für Australia 2008 Summertime Change</a> für weitere Informationen über dieses Produkt.
Intelligent Contact Managemen t (ICM) Enterprise- Versionen 4.x, 5.0, 6.0 und höhere Versionen von Intelligent Contact Managemen t (ICM) Hosted Versionen 4.x, 5.0 und höher	<a href="#">CSCso 21149</a>	Dieses Produkt basiert auf Windows und Java. Informationen zur Probleumgehung finden Sie im Abschnitt " <a href="#">Konfigurationen und Probleumgehungen</a> " unter <a href="#">Produkte</a> für <a href="#">Sprach- und Unified Communications</a> . Weitere Informationen finden Sie unter <a href="#">CSCso21149—DST: JRE/JDK- Update erforderlich für Australia 2008 Summertime Change</a> für weitere Informationen über dieses Produkt.

IP Communicator (CIPC)	<a href="#">CSCsm22665</a>	Informationen <u>zu</u> diesem Produkt finden Sie unter <a href="#">CSCsm22665 - Change in Australia DST impact CIPC in 2008</a> .
IP Interoperability and Collaboration System (IPICS)	<a href="#">CSCsl94775</a> <a href="#">CSCsl94766</a>	Das IPICS-Betriebssystem erfordert Updates, um die neuen DST-Änderungen in Australien einzuhalten. Weitere Informationen zu diesem Produkt finden Sie unter diesen Bugs: <ul style="list-style-type: none"> <li>• <a href="#">CSCsl94775 - IPICS-Server: Australische Zeitzone - JVM</a></li> <li>• <a href="#">CSCsl94766 - IPICS-Server: Australische Zeitzone - Betriebssystem</a></li> </ul>
IP-Softphone	K/A	Das Cisco IP-Softphone ist das Ende des Vertriebs. Sie müssen Ihr Betriebssystem aktualisieren, um die neuen Sommerzeitregeln in Australien einzuhalten.
Media Blender (CMB)	<a href="#">CSCso43568</a>	Siehe <a href="#">CSCso43568—DST: Überlegungen für 2008 Australia Summertime Change</a> für Informationen zu diesem Produkt.
Windows-Versionen von Media Convergence Server (MCS)	<a href="#">CSCsl16516</a> <a href="#">CSCsz86171</a>	Weitere Informationen zu diesem Produkt finden Sie in diesen Dokumenten: <ul style="list-style-type: none"> <li>• <a href="#">CSCsl16516 - DST: MCS-OS Update für 2008 in Australien Sommerzeit erforderlich</a></li> <li>• <a href="#">CSCsz86171 - DST: MCS OS-Update erforderlich für 2009 W. Australia DST Removal</a></li> </ul>
MGX Media Gateway	K/A	Die MGX-Plattform wird manuell um den Offset korrigiert, indem der Knoten mit der niedrigsten Nummer im Netzwerk festgelegt wird. Siehe <a href="#">Problemhinweis: FN - 62702 - USA Richtlinienänderungen für Sommerzeit gültig ab März 2007 - Für MGX-, IGX- und BPX-Plattformen</a> für Beispiele für Befehle zum <b>Zurücksetzen</b> .
Outbound-Option (für ICM und IPCC/Contact Center), Versionen	<a href="#">CSCsl41756</a>	Informationen zur Problemumgehung finden Sie im Abschnitt " <a href="#">Konfigurationen und Problemumgehungen</a> " unter <a href="#">Produkte</a> für <a href="#">Sprach- und Unified Communications</a> . Informationen <u>zu diesem Produkt</u> finden Sie unter

6.0, 7.0, 7.1 und höher		<a href="#">CSCsl41756—Australia DST change required in Outbound Option (DST für Australien erforderlich)</a> .
Personal Assistant (CPA)	EOS/EOL	Der Cisco Personal Assistant ist das Ende des Software-Supports und wird nicht für die Sommerzeit in Australien aktualisiert.
PSTN-Gateway (PGW220)	K/A	Erfordert einen Patch. Siehe <a href="#">Sun Solution 201084: Änderungen bei der Sommerzeit (DST) für Australien (2006)</a> , <a href="#">die Vereinigten Staaten (2007)</a> und andere .
Support-Tools - 2.x	<a href="#">CSCso21254</a>	Keine Änderungen erforderlich. Dieses Produkt basiert auf Windows und Java.
Unified Application Environment (CUAE)	<a href="#">CSCsl16516</a> <a href="#">CSCsz86171</a>	Weitere Informationen zu diesem Produkt finden Sie in diesen Dokumenten: <ul style="list-style-type: none"> <li>• <a href="#">CSCsl16516 - DST: MCS-OS Update für 2008 in Australien Sommerzeit erforderlich</a></li> <li>• <a href="#">CSCsz86171 - DST: MCS OS-Update erforderlich für 2009 W. Australia DST Removal</a></li> </ul>
Unified CallManager Express (CCME)	K/A	Informationen zur Problemlösung finden Sie im Abschnitt <a href="#">Cisco IOS-Softwareplattformen</a> im Abschnitt <i>Konfigurationen und Problemlösungen</i> dieses Dokuments.
Unified CallManager ITM	K/A	Verwenden Sie den Befehl <b>clock sommerzeit</b> , wie in <a href="#">Cisco IOS Software Platforms</a> im Abschnitt <i>Konfigurationen und Problemlösungen</i> dieses Dokuments beschrieben.
Unified Communications Manager (CUCM) Versionen 3.x und 4.x	<a href="#">CSCsl04641</a> <a href="#">CSCsl16491</a> <a href="#">CSCsl16506</a> <a href="#">CSCsl16500</a> <a href="#">CSCsl16516</a> <a href="#">CSCsz86131</a> <a href="#">CSCsz</a>	Weitere Informationen zu diesem Produkt finden Sie unter diesen Bugs: <ul style="list-style-type: none"> <li>• <a href="#">CSCsl04641 - DST: Update von Comm Manager für 2008 in Australien - Sommerzeit erforderlich</a></li> <li>• <a href="#">CSCsl16491 - DST: Comm Manager ToD-Aktualisierung erforderlich für 2008 Australien Sommerzeit</a></li> <li>• <a href="#">CSCsl16506 - DST: Update von</a></li> </ul>



	<a href="#">86136 CSCsz</a> <a href="#">86151 CSCsz</a> <a href="#">86156 CSCsz</a> <a href="#">86184 CSCsz</a> <a href="#">86171 CSCtb</a> <a href="#">19754</a>	<p><a href="#">Comm Manager JRE für 2008 Australien Sommerzeit erforderlich</a></p> <ul style="list-style-type: none"> <li>• <a href="#">CSCsl16500 - DST: RTMT-Update für 2008 Australien Sommerzeit-Update erforderlich</a></li> <li>• <a href="#">CSCsz86131 - DST: Comm Manager-Update erforderlich für 2009 W. Australia DST Removal</a></li> <li>• <a href="#">CSCsz86136 - DST: Comm Manager ToD-Update erforderlich für 2009 W. Australia DST Removal</a></li> <li>• <a href="#">CSCsz86151 - DST: Telefon-Update erforderlich für 2009 W. Australia DST Removal</a></li> <li>• <a href="#">CSCsz86156 - DST: 3951 Telefon-Update erforderlich für 2009 W. Australia DST Removal</a></li> <li>• <a href="#">CSCsz86184 - DST: Port CM DB für 2009 W. Australien DST-Entfernung</a></li> <li>• <a href="#">CSCsz86171 - DST: MCS OS-Update erforderlich für 2009 W. Australia DST Removal</a></li> <li>• <a href="#">CSCtb19754 - Port des CUCM CSCsz86131, 2009 W. Australien DST-Entfernung</a></li> </ul>
<p>Unified Communications Manager (CUCM) Versionen 5.x und 6.x</p>	<a href="#">CSCsl04641</a> <a href="#">CSCsl16508</a> <a href="#">CSCsl16500</a> <a href="#">CSCsl16519</a> <a href="#">CSCsz86131</a> <a href="#">CSCsz86136</a> <a href="#">CSCsz86151</a> <a href="#">CSCsz86156</a> <a href="#">CSCsz86184</a> <a href="#">CSCsz</a>	<p>Weitere Informationen zu diesem Produkt finden Sie unter diesen Bugs:</p> <ul style="list-style-type: none"> <li>• <a href="#">CSCsl04641 - DST: Update von Comm Manager für 2008 in Australien - Sommerzeit erforderlich</a></li> <li>• <a href="#">CSCsl16508 - DST: Update von Comm Manager JRE für 2008 Australien Sommerzeit erforderlich</a></li> <li>• <a href="#">CSCsl16500 - DST: RTMT-Update für 2008 Australien Sommerzeit-Update erforderlich</a></li> <li>• <a href="#">CSCsl16519 - DST: Unified-OS-Update für 2008 in Australien - Sommerzeit erforderlich</a></li> </ul>

	<a href="#">86171 CSCtb 19754</a>	<ul style="list-style-type: none"> <li>• <a href="#">CSCsz86131 - DST: Comm Manager-Update erforderlich für 2009 W. Australia DST Removal</a></li> <li>• <a href="#">CSCsz86136 - DST: Comm Manager ToD-Update erforderlich für 2009 W. Australia DST Removal</a></li> <li>• <a href="#">CSCsz86151 - DST: Telefon-Update erforderlich für 2009 W. Australia DST Removal</a></li> <li>• <a href="#">CSCsz86156 - DST: 3951 Telefon-Update erforderlich für 2009 W. Australia DST Removal</a></li> <li>• <a href="#">CSCsz86184 - DST: Port CM DB für 2009 W. Australien DST-Entfernung</a></li> <li>• <a href="#">CSCsz86171 - DST: MCS OS-Update erforderlich für 2009 W. Australia DST Removal</a></li> <li>• <a href="#">CSCtb19754 - Port des CUCM CSCsz86131, 2009 W. Australien DST-Entfernung</a></li> </ul>
Unified Contact Center Enterprise- und Hosted-Versionen 7.0, 7.1 und höher	K/A	Informationen zur Problemumgehung finden Sie im Abschnitt " <a href="#">Konfigurationen und Problemumgehungen</a> " unter <a href="#">Produkte</a> für <a href="#">Sprach- und Unified Communications</a> .
Unified Contact Center Express (CCX) mit Unified IP Interactive Voice Response (IP IVR)	<a href="#">CSCs m5119 4</a>	Weitere Informationen zu diesem Produkt finden Sie in diesem Dokument: <ul style="list-style-type: none"> <li>• <a href="#">CSCsm51194 - Überlegungen zu Unified CCX für DST-Änderungen am 07/08 Australien</a></li> <li>• <a href="#">Problemhinweis: FN - 63090 - Cisco Unified Contact Center Express (Unified CCX) und Cisco IP IVR - Überlegungen für 2008 AUS Sommerzeit</a></li> </ul> <b>Westaustralien 2009</b> - Für UCCX-Versionen 4.1 und 4.5 oder höher müssen Sie auf MCS-OS-Version

		<p>2003 1.4(a) SR-9 oder höher aktualisieren. Sie können das Upgrade von folgender Website herunterladen:  <a href="http://www.cisco.com/cgi-bin/tablebuild.pl/cmva-3des?psrtdcat20e2">http://www.cisco.com/cgi-bin/tablebuild.pl/cmva-3des?psrtdcat20e2</a> Erweitern Sie auf der Seite "Downloads" die Optionen <b>IP-Telefonie &gt; Anrufsteuerung &gt; Cisco Unified Communications Manager (CallManager) &gt; Cisco Unified Communications Manager Version 4.3</b>, und klicken Sie auf <b>Voice Apps Betriebssystem- und BIOS-Updates</b>, um das Upgrade zu finden.</p>
Unified Customer Voice Portal (CVP)	<a href="#">CSCso2895</a>	Informationen <i>zu diesem Produkt</i> finden Sie <i>im <a href="#">CSCso22895 -Installer für CVP sollte CVP immer auf den aktuellsten DST aktualisieren.</a></i>
Unified Intelligent Contact Management Enterprise- und Hosted-Versionen 7.0, 7.1 und höher	K/A	Informationen zur Problemlösung finden Sie im Abschnitt " <i>Konfigurationen und Problemlösungen</i> " unter <a href="#">Produkte für Sprach- und Unified Communications</a> .
Unified IP-Telefone: CP-3911 und CP-3951	<a href="#">CSCsl93585</a> <a href="#">CSCsz86156</a>	Weitere Informationen finden Sie unter <a href="#">CSCsl93585—DST: 3951/3911 Update erforderlich für 2008 Australia Summertime Change für</a> Informationen über dieses Produkt. <a href="#">CSCsz86156 - DST: 3951 Telefon-Update erforderlich für 2009 W. Australia DST Removal</a>
Unified IP-Telefone (Serie 7900): CP-7906G, CP-7911G, CP-7931G, CP-7941G, CP-7941G-GE, CP-7942G,	<a href="#">CSCsl16521</a> <a href="#">CSCsz86156</a>	Weitere Informationen zu diesem Produkt finden Sie in diesen Dokumenten: <ul style="list-style-type: none"> <li>• <a href="#">CSCsl16521 - DST: Telefon-Update für Australien Sommerzeit 2008 erforderlich</a></li> <li>• <a href="#">CSCsz86156 - DST: 3951 Telefon-Update erforderlich für 2009 W. Australia DST Removal</a></li> </ul>

CP-7945G CP-7961G, CP- 7961G-GE CP-7962G, CP-7965G CP-7970G, CP- 7971G-GE		
Unified MeetingPlace	<a href="#">CSCsm22686</a> <a href="#">CSCsm22749</a>	Weitere Informationen zu diesem Produkt finden Sie unter diesen Bugs: <ul style="list-style-type: none"> <li>• <a href="#">CSCsm22686 - Änderung in Australien betrifft DST MeetingPlace Audio Server 2008</a></li> <li>• <a href="#">CSCsm22749 - Änderung in Australien betrifft DST MP GWSIM im Jahr 2008</a></li> <li>• <a href="#">CSCsl16516 - DST: MCS-OS Update für 2008 in Australien Sommerzeit erforderlich</a></li> </ul>
Unified MeetingPlace Express	<a href="#">CSCsm22692</a>	Informationen <a href="#">zu</a> diesem Produkt finden Sie unter <a href="#">CSCsm22692 - Change in Australia DST impact MPE in 2008.</a>
Unified Mobility	<a href="#">CSCsl26587</a>	Informationen <a href="#">zu</a> diesem Produkt finden Sie unter <a href="#">CSCsl26587—Neue DST-Anforderungen für Österreich.</a>
Unified OS (Linux)	<a href="#">CSCsl16519</a>	Unified Operating System wird zusammen mit Cisco Unified Communications Manager 5.0 und höher, Cisco Unity Connection 2.0 und höher und Cisco Unified Communications Manager-Business Edition verwendet. Weitere Informationen finden Sie unter <a href="#">CSCsl16519—DST: Unified-OS-Update für 2008 erforderlich Australien Sommerzeit für weitere Informationen zu diesem Produkt.</a>
Unified Personal Communicator (CUPC)	<a href="#">CSCsm22680</a>	Informationen <a href="#">zu</a> diesem Produkt finden Sie unter <a href="#">CSCsm22680 - Change in Australia DST impact CUPC in 2008.</a>
Unified Presence (CUP)	<a href="#">CSCsl17871</a> <a href="#">CSCsl</a>	Weitere Informationen zu diesem Produkt finden Sie unter diesen Bugs:

	<a href="#">17879 CSCsl17886 CSCsl17893</a>	<ul style="list-style-type: none"> <li>• <a href="#">CSCsl17871 - Portieren von CSCsl04641 an epas (2008 Australien DST TZ, DB)</a></li> <li>• <a href="#">CSCsl17879 - Portieren von CSCsl16508 an epas (2008 Australien DST TZ, JRE)</a></li> <li>• <a href="#">CSCsl17886 - Portieren von CSCsl16500 an epas (2008 Australien DST TZ, RTMT)</a></li> <li>• <a href="#">CSCsl17893 - Portieren von CSCsl16519 auf epas (2008 Australien DST TZ, BS)</a></li> </ul> <p>Für Westaustralien 2009 wurde dieses Problem in den Versionen 7.0.4es und 7.0.5 behoben.</p>
Unified Provisioning Manager	<a href="#">CSCsk85302</a>	<p>Informationen <a href="#">zu</a> diesem Produkt finden Sie unter <a href="#">CSCsk85302 - Unterstützung für neue Änderung der Zeitzone Venezuela/Australien/Argentinien.</a></p>
Unified Service Statistics Manager (CUSSM)	K/A	<p>Das CUSSM basiert auf lokaler Zeit (wie vom zugrunde liegenden Betriebssystem bezogen). Sie müssen anwendbare Patches auf Ihr Betriebssystem anwenden.</p>
Unified Survivable Remote Site Telephony (SRST)	K/A	<p>Die SRST-Version ist ein Feature-Set. Informationen zur Problemlösung finden Sie im Abschnitt <a href="#">Cisco IOS-Softwareplattformen</a> im Abschnitt <i>Konfigurationen und Problemlösungen</i> dieses Dokuments.</p>
Unified System Contact Center Enterprise (System IPCC) Version 7.0, 7.1 und höher	<a href="#">CSCso21149</a>	<p>Dieses Produkt basiert auf Windows und Java. Informationen zur Problemlösung finden Sie im Abschnitt <i>"Konfigurationen und Problemlösungen"</i> unter <a href="#">Produkte für Sprach- und Unified Communications</a>. Siehe <a href="#">CSCso21149—DST: JRE/JDK-Update erforderlich für Australia 2008 Summertime Change</a> für weitere Informationen über dieses Produkt.</p>
Unified Video Advantage (CUVA)	<a href="#">CSCsm22682</a>	<p>Unified Video Advantage muss nicht geändert werden. Sie müssen die entsprechenden Patches auf Ihr Betriebssystem anwenden. Weitere Informationen <a href="#">zu diesem Produkt</a></p>

		finden Sie unter <a href="#">CSCsm22682 - Change in Australia DST impact CUVA in 2008</a> .
Unified Video Conferencing (CUVC)	<a href="#">CSCs m2707</a>	Informationen zu diesem Produkt finden Sie unter <a href="#">CSCsm22707 - Change in Australia DST impact CUVC Manager in 2008</a> .
Unified Web and E-Mail Interaction Manager (EIM/WIM) mit Contact Center Enterprise (CCE)	<a href="#">CSCs m51228</a>	Informationen zu diesem Produkt finden Sie unter <a href="#">CSCsm51228—EIMWIM with CCE Considerations for 07/08 Australia DST Changes</a> .
Unified Web and E-Mail Interaction Manager (EIM/WIM) mit Contact Center Express (CCX)	<a href="#">CSCs m51239</a>	Informationen <u>zu</u> diesem Produkt finden Sie unter <a href="#">CSCsm51239—EIMWIM with CCX Considerations for 07/08 Australia DST Changes (CCX-Überlegungen)</a> .
Unified Workforce Optimization (WFO) Quality Management (QM)	<a href="#">CSCs m51249</a>	<a href="#">DST-Änderungen in Australien</a> finden Sie unter <a href="#">CSCsm51249—WFO\QM Considerations for 07/08 Australia -</a> Informationen zu diesem Produkt.
Unified Workforce Optimization (WFO) Workforce Management (WFM)	<a href="#">CSCs m51262</a>	<a href="#">DST-Änderungen in Australien</a> finden Sie unter <a href="#">CSCsm51262—WFO\WFM Considerations for 07/08 Australia -</a> Informationen zu diesem Produkt.
Unity-Verbindung	<a href="#">CSCsl88526</a> <a href="#">CSCtc25326</a>	Weitere Informationen zu diesem Produkt finden Sie in diesen Dokumenten: <ul style="list-style-type: none"> <li>• <a href="#">CSCsl88526 - DST: Australien hat die Sommerzeit 2008 verlängert</a></li> <li>• <a href="#">CSCtc25326 - DST: Australien lehnt Sommerzeit für Okt. 2009</a></li> </ul>

		<a href="#"><u>Symptom ab</u></a>
Unity Express (CUE)	K/A	Weitere Informationen zu diesem Produkt finden Sie unter <a href="#"><u>Richtlinienänderungen FN - 62682 - U.S. Daylight Saving Time (DST) Gültig ab März 2007 - für alle Cisco Unity Express (CUE)-Versionen vor 2.3.4.</u></a>
Unity Voicemail	<a href="#"><u>CSCsm32946</u></a> <a href="#"><u>6</u></a> <a href="#"><u>CSCtc11035</u></a>	Weitere Informationen zu diesem Produkt finden Sie in diesen Dokumenten: <ul style="list-style-type: none"> <li>• <a href="#"><u>CSCsm32946 - DST Australia Unity: Update für Unity</u></a></li> <li>• <a href="#"><u>CSCtc11035 - DST-Änderung für Westaustralien</u></a></li> </ul>
VG248 Analoges Telefon-Gateway	<a href="#"><u>CSCsm22699</u></a> <a href="#"><u>9</u></a>	Es ist kein VG248-Anwendungsupdate erforderlich. VG248 erhält Uhreninformationen von Cisco Unified Communications Manager, die aktualisiert werden sollten. finden Sie in dieser Tabelle den Eintrag zu Unified Communications Manager. Weitere Informationen <a href="#"><u>zu diesem Produkt</u></a> finden Sie unter <a href="#"><u>CSCsm22699—Change in Australia DST impact VG248 in 2008.</u></a>
Voice Provisioning Tool (VPT)	<a href="#"><u>CSCsl16516</u></a> <a href="#"><u>CSCsz86171</u></a>	Verwenden Sie das TZUpdater Tool 1.3.3 von Sun, um dieses Problem zu beheben. Weitere Informationen finden Sie auf diesen Sun-Seiten: <ul style="list-style-type: none"> <li>• Sun Developer Network (SDN), Artikel: <a href="#"><u>Timezone-Datenversionen in der JRE-Software</u></a></li> <li>• <a href="#"><u>Java SE-Downloads</u></a></li> </ul> Weitere Informationen zu diesem Produkt finden Sie in diesen Dokumenten: <ul style="list-style-type: none"> <li>• <a href="#"><u>CSCsl16516 - DST: MCS-OS Update für 2008 in Australien Sommerzeit erforderlich</u></a></li> <li>• <a href="#"><u>CSCsz86171 - DST: MCS OS-Update erforderlich für 2009 W. Australia DST Removal</u></a></li> </ul>

[\[Nach oben\]](#)

[Wireless](#)

Cisco Produkt	Cisco Tracking-ID	Hinweise
Wireless LAN Controller der Serie 4400	<a href="#">CSCs f99924</a>	Informationen <a href="#">zu diesem Produkt</a> finden Sie unter <a href="#">CSCsf99924 - Die Sommerzeit kann nicht festgelegt werden.</a>
Access Points und Wireless Controller	K/A	
Content Services Gateway (CSG)/Cisco Content Services Gateway 2. Generation (CSG2)	K/A	Keine Änderung erforderlich. Dieses Produkt bezieht die Zeit vom Cisco IOS.
GGSN (Gateway GPRS Support Node)	K/A	Keine Änderung erforderlich. Dieses Produkt bezieht die Zeit vom Cisco IOS.
Mobile Wireless Home Agent	K/A	Keine Änderung erforderlich. Dieses Produkt bezieht die Zeit vom Cisco IOS.
IP-Übertragungspunkt (ITP)	K/A	Keine Änderung erforderlich. Dieses Produkt bezieht die Zeit vom Cisco IOS.
WiMax	K/A	Keine Änderung erforderlich. Dieses Produkt bezieht die Zeit vom Cisco IOS.

[\[Nach oben\]](#)

## [Konfigurationen und Workarounds](#)

Dieser Abschnitt enthält Workarounds oder manuelle Konfigurationen für häufige Cisco Plattformen, die Sommerzeit unterstützen.

Verfügbare Konfigurationen	
Cisco Plattform	Problemumgehung verfügbar
<a href="#">Aktive Netzwerkabstraktion (ANA)</a>	Ja
<a href="#">Adaptive Security Appliances (ASA) und</a>	Ja



<a href="#">PIX-Plattformen</a>	
<a href="#">Anwendungs- und Netzwerkservices</a>	Ja
<a href="#">CatOS-Plattformen</a>	Ja
<a href="#">CiscoWorks</a>	Patch
<a href="#">Digital Media Encoder</a>	Ja
<a href="#">Digital Media Manager und Video Portal</a>	Ja
<a href="#">Intrusion Detection and Prevention (IPS und Intrusion Detection System Service Module2 (IDSM2))</a>	Ja
<a href="#">Cisco IOS-Softwareplattformen</a>	Ja
<a href="#">Cisco IOS XR</a>	Ja
<a href="#">NetFlow Collection Engine</a>	Ja
<a href="#">Produkte der ONS 15000-Serie</a>	Ja
<a href="#">Security Monitoring, Analysis and Response System (CS-MARS)</a>	Ja
<a href="#">Storage Switches (SAN-OS) - Storage MDS der Serie 9500</a>	Ja
<a href="#">Voice- und Unified Communications-Produkte</a>	Ja
<a href="#">VPN 3000 Concentrators (Altiga OS)</a>	Nein - Manuell im März und November

[\[Nach oben\]](#)

## [Aktive Netzwerkabstraktion \(ANA\)](#)

Da die Cisco ANA Version 3.x das Java Development Kit (JDK) 1.4.2\_13 enthält, kann sich die Sommerzeit an Ihrem Standort seit der Veröffentlichung von JDK 1.4.2\_13 geändert haben. Wenn Sie vermuten, dass dies der Fall ist, verwenden Sie das Tool Sun zur Sommerzeit, um die neueste von Sun veröffentlichte Sommerzeit zu aktualisieren.

Führen Sie die folgenden Schritte aus, um das Tool zur Sommerzeit von Sun zu verwenden:

1. Laden Sie das JDK US DST TimeZone Update Tool - 1.2.2 von der Sun-Website unter der URL herunter:<http://java.sun.com/javase/downloads/index.jsp>
2. Extrahieren Sie die Datei tzupdater.jar aus der heruntergeladenen ZIP-Datei, und kopieren Sie sie in /tmp auf dem Gateway und den Geräten.
3. Gehen Sie wie folgt vor, um alle Gateways und Geräte anzuschließen: Melden Sie sich als reines Gerät bei der Maschine an. Stoppen aller AVM-Prozesse. Ändern Sie das Verzeichnis /tmp, und führen Sie den folgenden Befehl aus:

```
java -jar tzupdater.jar -u -v 4
```

Starten Sie das Cisco ANA-System neu.

## [Adaptive Security Appliances \(ASA\) und PIX-Plattformen](#)

Sie können die DST-Konfigurationsparameter für ein System ändern, das Cisco PIX- oder ASA-Betriebssystem mit einem einzigen Konfigurationsbefehl ausführt. Sie können diesen Befehl jederzeit und auf jedem Gerät ausführen, um die aktuellen Standardeinstellungen des jeweiligen Geräts zu ändern. Plug-in-Geräte (ASDM, AIP-SSM, CSC-SSM und andere Module) für die ASA benötigen von der ASA Zeit.

```
clock summer-time zone date month date year hh:mm month date year hh:mm [offset]
```

**Hinweis:** Wenn Sie die **Sommerzeit**-Option nicht verwenden, sind Sie von diesem Problem nicht betroffen. Um zu überprüfen, ob die **Sommerzeit**-Option nicht verwendet wird, führen Sie den folgenden Befehl aus: **Schaulauf | Sommerzeit einschließen**

Wenn Sie von diesem Befehl keine Ausgabe erhalten, ist Ihr Gerät von diesem Problem nicht betroffen. Wenn Sie Ergebnisse erhalten und Ihr Gerät von diesem Problem betroffen ist, wenden Sie sich an das [Cisco Technical Assistance Center \(TAC\)](#), um das 6.3(5.123) Interim-Image zu erhalten.

[\[Nach oben\]](#)

## [Anwendungs- und Netzwerkservices](#)

Für Anwendungs- und Netzwerkdienste können Sie die Zeitzone auf eine generische Zone festlegen und dann Ihre eigenen Sommerzeiteinstellungen für diese Zone erstellen.

Führen Sie auf allen in den USA ansässigen CEs, FEs und WAEs diese beiden Uhren-Befehle aus

```
clock timezone GMT-5 -5 0  
clock summertime GMT-5 recurring 2 Sunday March 2:0 2 Sunday November 2:0 60
```

Der erste Befehl legt eine generische Zeitzone ohne Sommerzeit fest. Mit dem zweiten Befehl wird eine benutzerdefinierte Sommerzeit-Einstellung hinzugefügt, mit der die Uhr am zweiten Sonntag im März um 02:00 Uhr automatisch um 60 Minuten angepasst wird. und am zweiten Sonntag im November um 02:00 Uhr

**Hinweis:** Dieses Beispiel gilt für eine Zeitzone 5 Stunden hinter der Greenwich Mean Time (GMT-5). Sie müssen den für Ihre Zeitzone geeigneten Offset angeben.

[\[Nach oben\]](#)

## [CatOS-Plattformen](#)

Sie können die DST-Konfigurationsparameter für ein System ändern, auf dem Cisco CatOS 5.4 und höher ausgeführt wird, indem Sie einen einzigen Konfigurationsbefehl verwenden. Sie können diesen Befehl jederzeit und auf jedem Gerät ausführen, um die aktuellen Standardeinstellungen des jeweiligen Geräts zu ändern.

```
set summertime recurring [{week} {day} {month} {hh:mm} {week | day | month | hh:mm} [offset]]
```

[\[Nach oben\]](#)

## CiscoWorks

Verwaltungsanwendungen wie CiscoWorks und Cisco Secure ACS nutzen die vom Betriebssystem zur Verfügung gestellte Zeit. Um das DST-Problem zu beheben, müssen Sie daher den Patch für das Betriebssystem installieren, der die Reparatur für Ihr Betriebssystem (Windows, Solaris usw.) enthält.

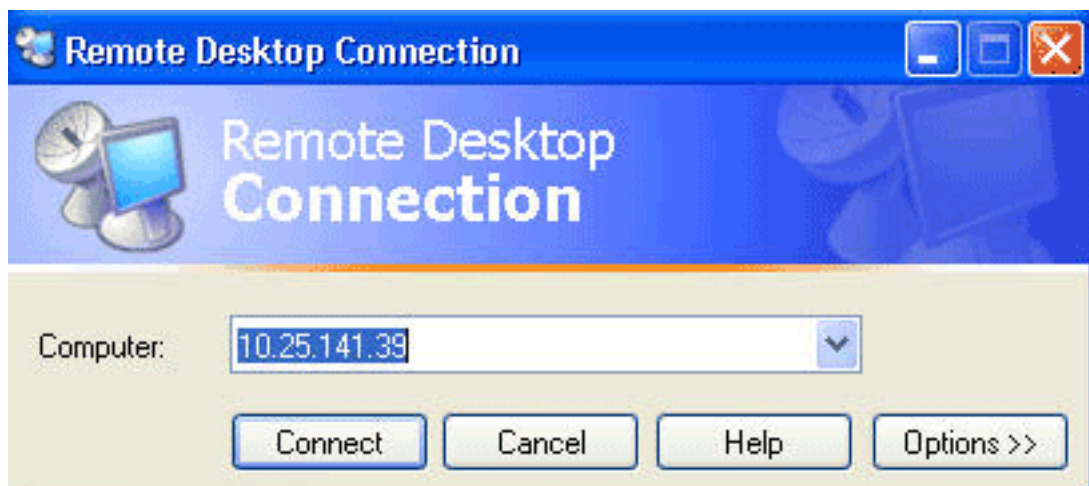
Wenn die Plattform ein Betriebssystem umfasst, das von Cisco gewartet wird, z. B. Unified CallManager oder die ACS-Appliance, stellt Cisco einen Patch zur Verfügung. In der Liste der betroffenen Produkte im Abschnitt [Netzwerkverwaltung](#) können Sie sehen, wann ein Patch für Ihr Produkt verfügbar sein wird.

[\[Nach oben\]](#)

## Digital Media Encoder

Gehen Sie wie folgt vor, um die DME-Zeitzone- und Zeiteinstellungen zu ändern:

1. Verwenden Sie die Windows-Anwendung Remotedesktopverbindung, um auf DME 1000 oder 2000




zuzugreifen.

2. Verwenden Sie diese Informationen, um sich anzumelden: DME 1000:Benutzername = gostreamKennwort = Kennwort
- DME 2000:Benutzername = niagaraKennwort = Kennwort
3. Wählen Sie **Systemsteuerung** aus den Windows-Startmenüs

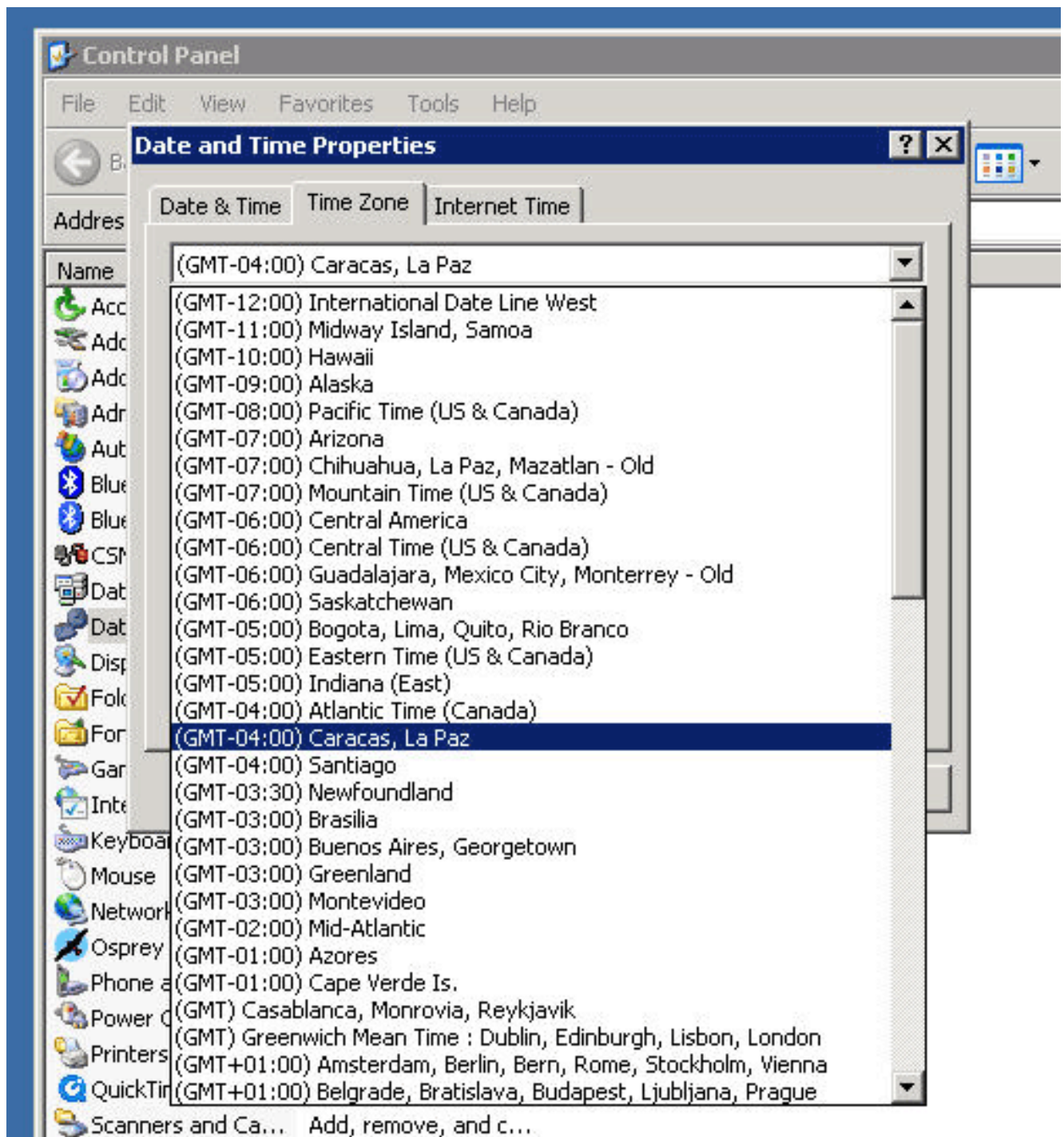


aus.  **Start**

 Control Panel

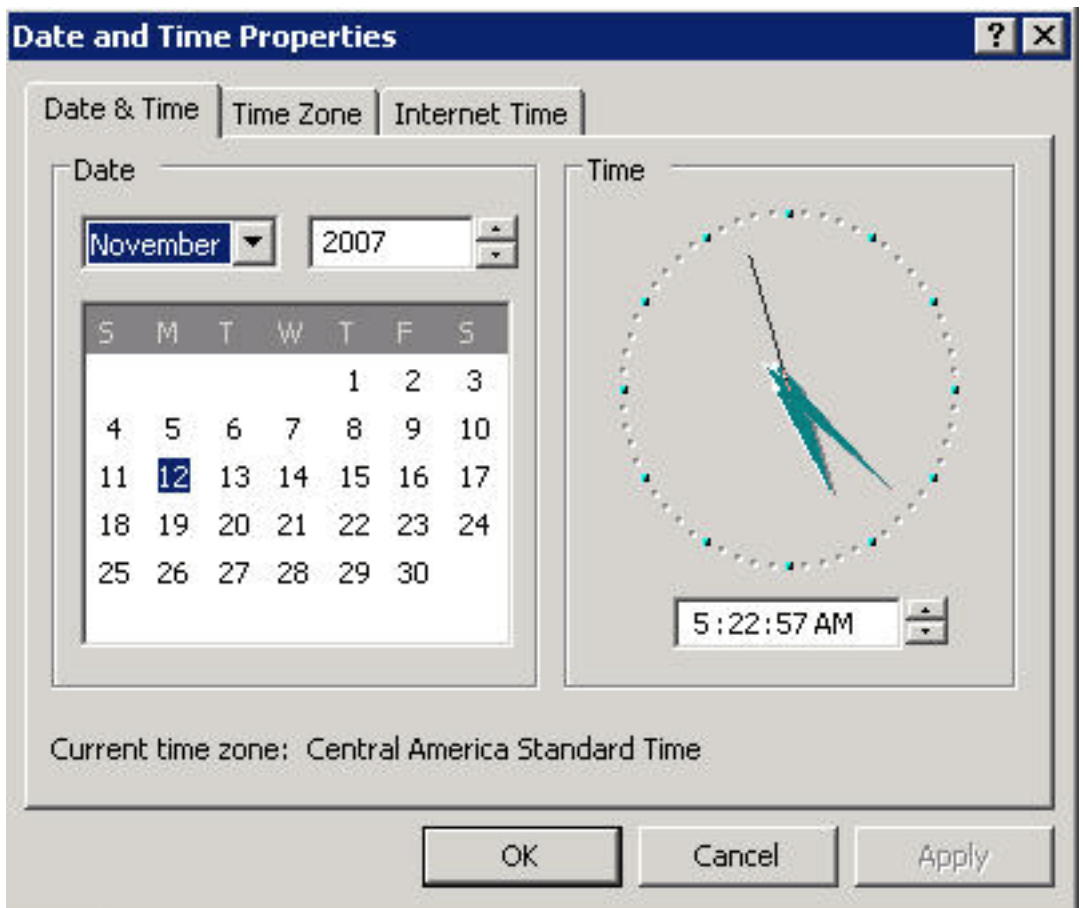
4. Doppelklicken Sie auf **Datum und Uhrzeit**.

5. Klicken Sie auf die Registerkarte **Zeitzone**, und wählen Sie die Zeitzone für Ihre Region aus.



6. Klicken Sie auf **OK**.

7. Klicken Sie auf die Registerkarte **Datum und Uhrzeit**, und stellen Sie die Zeit auf die neue



Sommerzeit ein.

8. Klicken Sie auf **OK**.

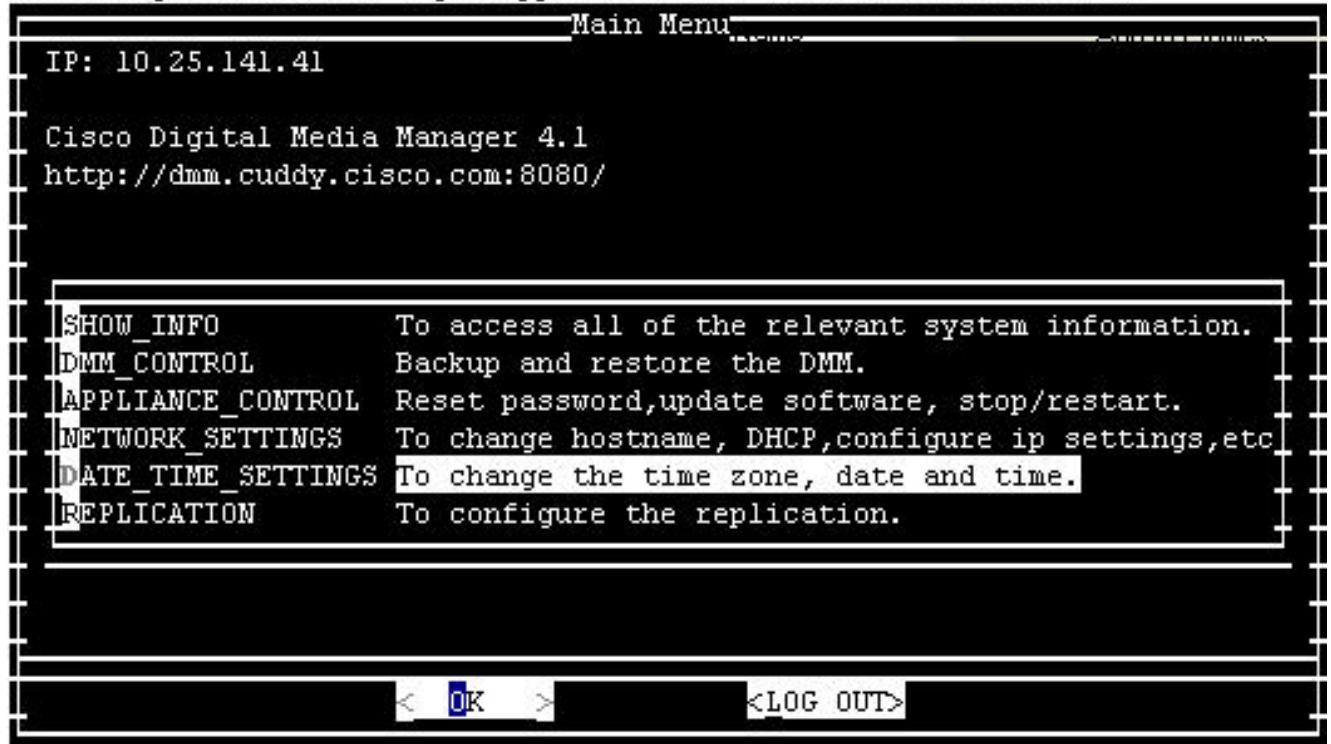
[\[Nach oben\]](#)

## [Digital Media Manager und Video Portal](#)

Gehen Sie wie folgt vor, um die Zeitzone und die Zeiteinstellungen für DMM und Video Portal zu ändern:

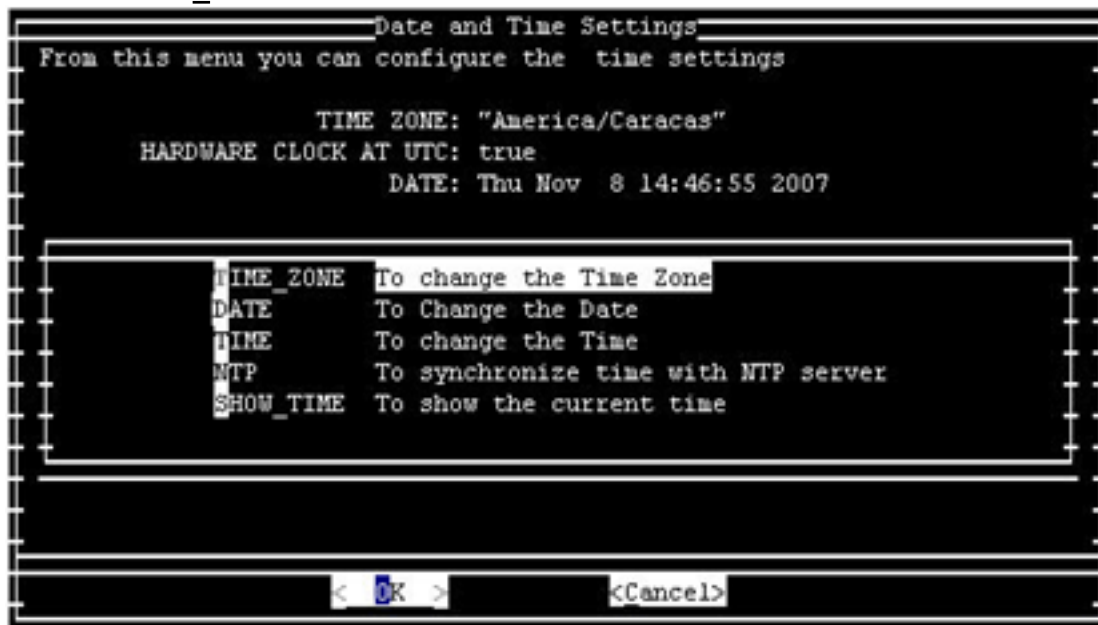
1. Melden Sie sich bei der Application Administration Interface (AAI) des DMM oder Videoportals an, entweder über das KVM, das mit den DMM/Video Portal-Servern verbunden ist, oder über Secure Shell-Client.
2. Wählen Sie **DATE\_TIME\_SETTINGS**  
**aus**.

Cisco Digital Media Manager Application Administration Interface



3. Wählen Sie **OK**, und drücken Sie die **Eingabetaste**.

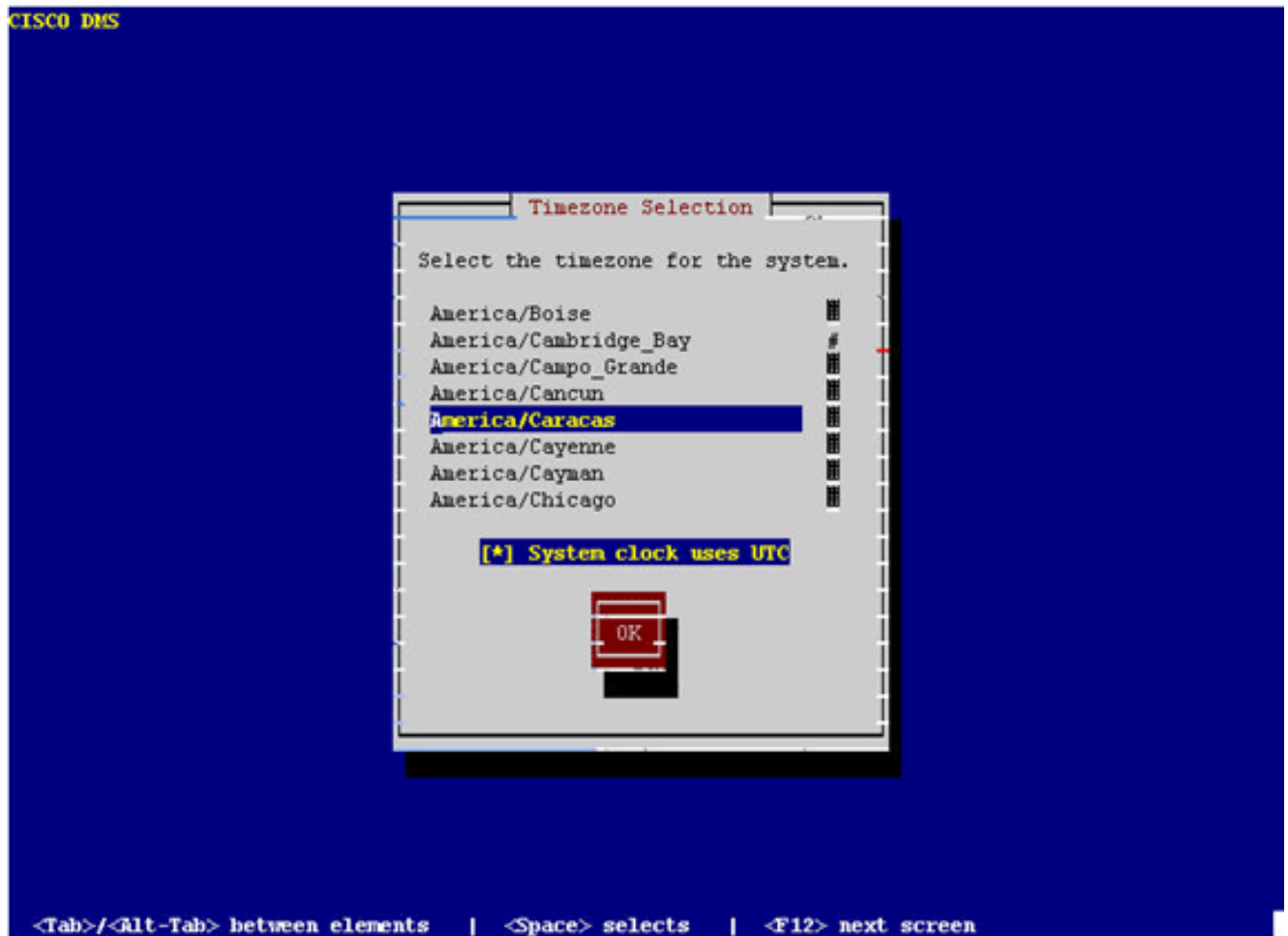
4. Wählen Sie **TIME\_ZONE**



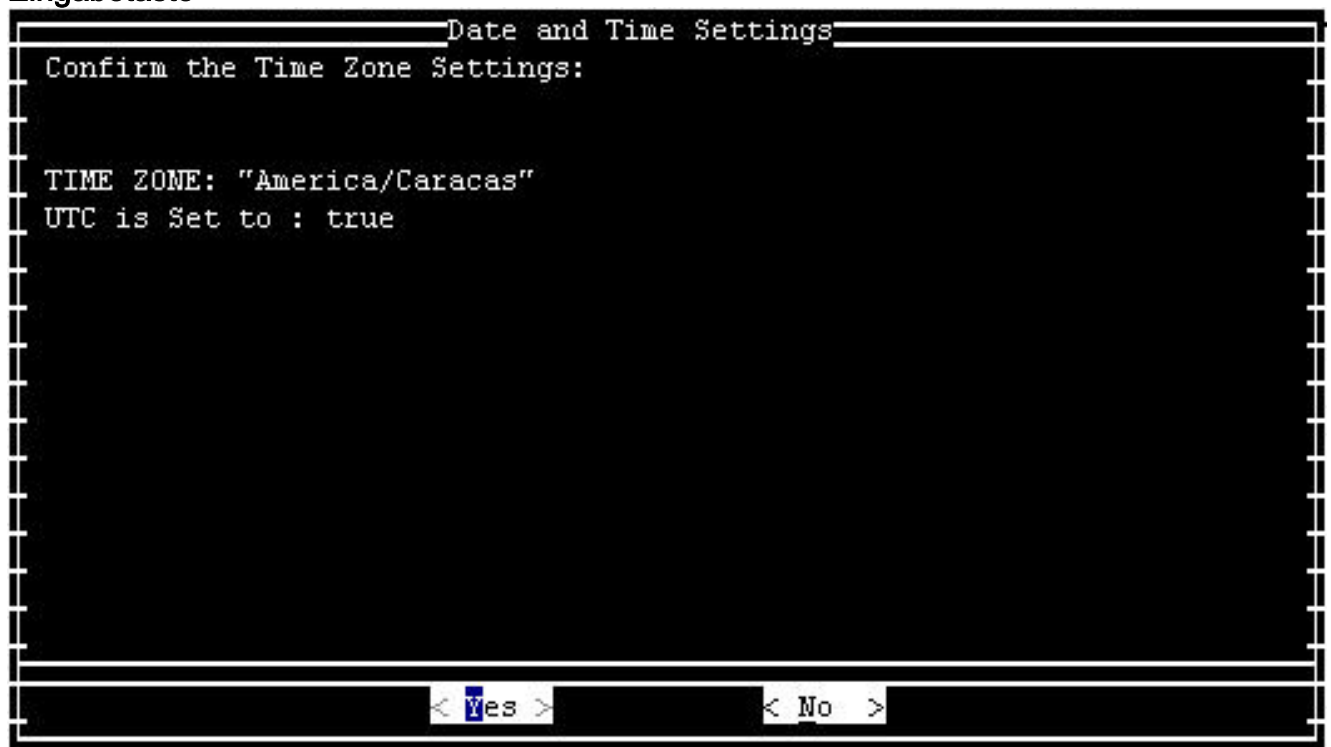
aus.

5. Wählen Sie **OK**, und drücken Sie die **Eingabetaste**.

6. Wählen Sie die Zeitzone aus, die für Ihre Region gilt.

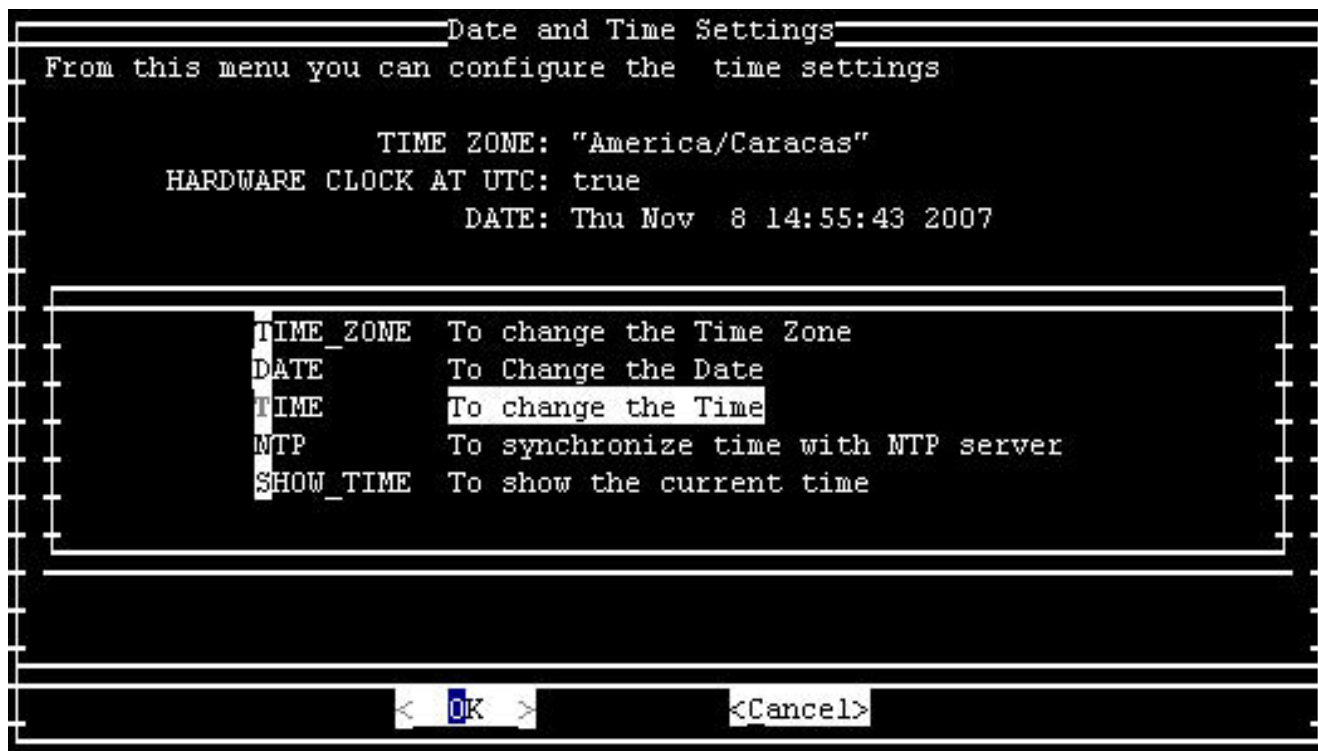


7. Wählen Sie **OK**, und drücken Sie die **Eingabetaste**.
8. Wählen Sie **Yes (Ja) aus**, und drücken Sie die **Eingabetaste**.



9. Wählen Sie **TIME** aus, und klicken Sie auf **OK**.





10. Wählen Sie **OK**, und drücken Sie die **Eingabetaste**.

11. Stellen Sie die Zeit auf die neue Sommerzeit



ein.

12. Wählen Sie **OK**, und drücken Sie die **Eingabetaste**.

**Hinweis:** Sie müssen dieses Verfahren für DMM und Video Portal abschließen.

[\[Nach oben\]](#)

## [Intrusion Detection and Prevention \(IPS und Intrusion Detection System Service Module2 \(IDSM2\)\)](#)

Um die Sommerzeiteinstellungen auf Cisco Intrusion Detection and Prevention-Geräten zu ändern, verwenden Sie die Setup-Option aus der CLI:

```
Modify summer time settings? [no]:yes
```

Recurring, Date or Disable[recurring]:**date**  
Start Month[mar]:  
Start Week[2]:  
Start Day[sun]:  
Start Time[02:00:00]:  
End Month[nov]:  
End Week[1]:  
End Day[sun]:  
End Time[02:00:00]:  
DST Zone[]: EDT  
Offset[60]:

**Hinweis:** GUI-basierte Verwaltungspakete können einen zeitbasierten Setup-Bildschirm enthalten, mit dem Sie die erforderlichen Änderungen vornehmen können.

[\[Nach oben\]](#)

## [Cisco IOS-Softwareplattformen](#)

Die Cisco IOS DST-Konfigurationsparameter können mit einem einzigen Konfigurationsbefehl geändert werden. Sie können diesen Befehl jederzeit und auf jedem Gerät ausführen, um die aktuellen Standardeinstellungen des Geräts zu ändern.

```
clock summer-time zone recurring [{week} {day} {month} {hh:mm} {week | day | month | hh:mm} [offset]]
```

Detaillierte Informationen zum Befehl **clock sommerzeit** finden Sie im [Sommer](#)-Zeitabschnitt der *Cisco IOS Configuration Fundamentals und Network Management Command Reference*.

[\[Nach oben\]](#)

## [Cisco IOS XR](#)

Sie können die DST-Konfigurationsparameter für ein System ändern, auf dem Cisco IOS XR mit einem einzigen Konfigurationsbefehl ausgeführt wird. Sie können diesen Befehl jederzeit und auf jedem Gerät ausführen, um die aktuellen Standardeinstellungen des jeweiligen Geräts zu ändern.

```
clock summer-time zone recurring [{week} {day} {month} {hh:mm} {week | day | month | hh:mm} [offset]]
```

[\[Nach oben\]](#)

## [NetFlow Collection Engine](#)

Sie müssen das TZUpdater-Tool von Sun verwenden, um die JRE-Zeitzonendaten für die NetFlow Collection Engine zu aktualisieren.

Führen Sie die folgenden Schritte aus, um das TZUpdater-Tool zu verwenden:

1. Melden Sie sich als Systembenutzer an, der Eigentümer von NFC-Dateien und -Prozessen ist. Dieses Konto wurde bei der Installation von NFC angegeben.

2. Führen Sie **umask aus**, um sicherzustellen, dass die aktuelle Umfrage nicht auf einen restriktiven Wert über 022 festgelegt ist. Wenn umask auf einen höheren Wert festgelegt ist, führen Sie **umask 022 aus**.
3. Laden Sie das neueste TZUpdater Tool von Sun Microsystems herunter. Wenn Sie kein Sun Online Account haben, werden Sie aufgefordert, ein Konto zu erstellen. Informationen zum Tool sowie einen Link zum Download-Speicherort der neuesten Version finden Sie unter der URL: [http://java.sun.com/javase/tzupdater\\_README.html](http://java.sun.com/javase/tzupdater_README.html)
4. Extrahieren Sie in einem temporären Verzeichnis den gezippten Inhalt der Download-Datei. Dadurch wird die Unterverzeichnis-tzupdater-Version erstellt, die die jar-Datei tzupdater.jar enthält.
5. Führen Sie **das Herunterfahren/opt/CSCOnfc/bin/nfcollection aus**, um NFC zu beenden.
6. Führen Sie **ps-ef aus | grep java**, um sicherzustellen, dass keine Java-Prozesse ausgeführt werden.
7. Führen Sie diesen Befehl aus, um die JRE-Zeitzoneendaten zu aktualisieren: **/opt/CSCOnfc/java/bin/java-jar path-to-tzupdater-files/tzupdater.jar -u** Hinweis: Ignorieren Sie auf der Solaris-Plattform paketbezogene Warnmeldungen wie *path-to-java-bin/java, die nicht direkt in der Inhaltsdatei gefunden wurden, ohne dass eine Paketauflösung durchgeführt wurde.* (Kann nicht in PKG-Form, nicht als absoluter Pfad oder als Symlink verwendet werden.)
8. Starten Sie den Cisco NetFlow Collector neu.

[\[Nach oben\]](#)

## Produkte der ONS 15000-Serie

Cisco hat Änderungen an den ONS 15600-, 15454-, 15327- und 15310-Produkten CTC und TL1-Software vorgenommen, sodass sich die neue DST-Implementierung mit der neuen DST-Zeit in Argentinien korrekt ändert.

Alle Systeme, die die Systemsoftware nicht aktualisiert haben, befolgen automatisch die Regeln für die vorherige Sommerzeit. Anders ausgedrückt: Das System ändert automatisch die Uhr und gibt die falsche Uhrzeit wieder, weil das System am ersten Sonntag im Oktober nicht automatisch davon ausgeht, dass die DST in Kraft getreten ist.

Um die DST-Zeitmstellung für 2007 einzuhalten, sind folgende Optionen verfügbar:

- Erwerben Sie eine neue Version Ihrer Software. Cisco hat die neuen DST-Änderungen in diese Software implementiert (oder implementiert sie): Version 4.1.82, Version 5.0.8, Version 7.0.2 oder höher, Version 7.2.2 oder höher, Version 8.0.x oder höher. Andere Versionen dieser Software funktionieren weiterhin mit den vorherigen DST-Regeln.
- Verwenden Sie den CTC, um die Zeit manuell zu ändern. Wenn Kunden kein Upgrade auf eine der oben genannten Softwareversionen durchführen möchten, bietet CTC Ihnen die Möglichkeit, DST zu aktivieren oder zu deaktivieren und die Zeit auf Ihren Knoten zu ändern. Kunden müssen die Systemzeit manuell steuern und die Systemuhr zwingen, die richtige Zeit wiederzugeben. Um festzustellen, an welchen Tagen und zu welchen Zeiten die Systemzeit manuell geändert werden muss, lesen Sie die [Zusammenfassung der Änderungen an der Sommerzeit](#) im *Einführungs*-Abschnitt dieses Dokuments.
- Verwenden Sie die CLI TL1, um die Uhrzeit manuell zu ändern. Sie können die Tageszeitparameter für ein System ändern, das das optische Betriebssystem (ONS) mit

einem einzigen Konfigurationsbefehl ausführt. Das Format des Befehls ist wie folgt:

**SET-TOD:** [

Dieser Befehl ändert die Zeit für ein optisches Produkt, das ONS ausführt. Die Start- und Stopp-Zeit der Sommerzeit ändert sich jedoch nicht, und das Produkt verwendet die im Betriebscode codierten Standardwerte.

Wenn Sie nicht in eine der aufgeführten Kategorien fallen, sollten Sie Ihre Anfragen an Ihren jeweiligen Account Manager richten.

**Hinweis:** Weitere Informationen zu Zeitzonekonfigurationen und zum Zurücksetzen der Zeit finden Sie im entsprechenden Verfahrensleitfaden für die von Ihnen verwendete Cisco ONS-Version. Wenn Sie beispielsweise Cisco ONS 15454 verwenden, lesen Sie im Cisco ONS 15454 Procedure Guide, Release 7.0 nach.

[\[Nach oben\]](#)

## [Security Monitoring, Analysis and Response System \(CS-MARS\)](#)

Verwenden Sie diesen Befehl, um die Zeit in CS-MARS manuell zu ändern:

`time [hh:mm:ss]`

Geben Sie z. B. `time 23:15:00` ein, um die Uhrzeit auf 23:15 Uhr einzustellen.

## [Storage-Switches \(SAN-OS\) - Storage MDS der Serie 9500](#)

Standardmäßig passt sich das MDS SAN-OS nicht an die Sommerzeit an, und die Software bietet keine Standardwerte für DST-Einstellungen. Daher muss jede Konfiguration für die Sommerzeit die Parameter für das Start- und das Enddatum enthalten.

```
clock summer-time zone start_week start_day start_month start_time end_week end_day end_month  
end_time daylight_offset
```

Da das MDS SAN-OS keine Standardwerte für die Sommerzeit anbietet, sind keine Codeänderungen erforderlich. Die DST-Einstellung für SAN-OS muss aus folgenden Gründen über die CLI konfiguriert werden:

- Der Fabric Manager kann nicht verwendet werden, um mehrere Switches mit dieser Einstellung zu konfigurieren, da er die DST-Konfiguration nicht unterstützt.
- Cisco Fabric Services unterstützen keine Sommerzeitkonfiguration, da eine einzelne Fabric mehrere Zeitzone umfassen kann.

[\[Nach oben\]](#)

## [Voice- und Unified Communications-Produkte](#)

## Hintergrund

Weitere Informationen zur Systemvorbereitung und -planung finden Sie in diesen Microsoft-Dokumenten:

- [Vorbereitung auf Sommerzeitänderungen 2008](#)
- [Australien Leitfaden zur Sommerzeit 2008](#)

**Hinweis:** Diese Dokumente gelten für globale Zeitzoneüberlegungen, nicht nur für die Sommerzeit 2008 in den USA.

Diese Liste enthält Hintergrundinformationen zu bestimmten Voice- und Unified Communications-Produkten:

- *Cisco Unified Intelligent Contact Management Enterprise und gehostet mit Peripheriegeräten, die in einer anderen Zeitzone konfiguriert sind als das Peripheral Gateway* Da die Peripheral Gateway (PG)-Komponente des Cisco Unified Intelligent Contact Management (ICM) Enterprise- und Hosted-Produkts Logik auf der Grundlage von Konventionen für den Start und das Anhalten vor 2007-Tagen-Lichtverhältnissen enthält, muss die Softwarewartung angewendet werden, um den Änderungen der Sommerzeit von 2007 angemessen Rechnung zu tragen. Diese Betrachtung ergänzt die des Windows-Betriebssystems (oben) und gilt, wenn das Peripheriegerät, das vom PG gesteuert wird, so konfiguriert ist, dass es in einer anderen Zeitzone als der des PG selbst betrieben wird. Darüber hinaus gilt dies nur für die folgenden Peripherietypen: Aspect Contact Center Avaya Definity ECS Nortel DMS 100 Rockwell-Spektrum Symposium ACMI Peripheral (Unified Contact Center Enterprise Gateway PG) Um zu überprüfen, ob ein Peripheriegerät in einer anderen Zeitzone konfiguriert ist, rufen Sie den Windows-Registrierungs-Editor für das angegebene PG auf, und überprüfen Sie den TimeZone-Wert unter dem folgenden Produktregistrierungsschlüssel. Beachten Sie, dass "n" und "A/B" variabel sind, basierend auf der spezifischen PG-Nummer bzw. der Seitenbezeichnung: HKLM\Software\Cisco Systems, Inc.\ICM\Lösungen in diesem Abschnitt. Für Peripheriegeräte, die so konfiguriert sind, dass sie sich in derselben Zeitzone wie ihr PG befinden, ist für die PG-Zeitzoneverwaltung kein weiterer Aufwand erforderlich.
- *Cisco Outbound-Option* Die Versionen 7.0 und 7.1 (bis 7.1(2)) der Outbound-Option enthalten auch Logik, die hardcodierte Annahmen über das Start- und Enddatum des DST vor 2007 enthält. Mit der geänderten DST-Richtlinie von 2007 enthält Outbound Option Regeln, die infolgedessen überholt sind. Kunden, die Version 7.0 oder 7.1 (bis 7.1(2)) der Outbound-Option bereitstellen, müssen ein Upgrade ihrer Wartungsversion für das Produkt Cisco Unified Intelligent Contact Management Enterprise und das gehostete oder Cisco Unified

Contact Center-Produkt durchführen. Im nachfolgenden Lösungsabschnitt werden die erforderlichen minimalen Wartungsstufen beschrieben. Diese Aktualisierung muss zusätzlich zum Windows-Betriebssystem-Update (und vor April 2008) erfolgen. **Hinweis:** Das Wählen von Kunden außerhalb der FTC-Zeiträume stellt einen Verstoß gegen FTC-Vorschriften dar. Aus diesem Grund muss die Wartung aktualisiert oder eine akzeptable Problemumgehung vor dem DST-Änderungszeitraum 2008 durchgeführt werden. Die Verantwortung für die Einhaltung des Bundesrechts liegt beim Kunden.

- *Cisco Enterprise Reporting (WebView)* Cisco Enterprise Reporting (WebView) für die Produkte Unified Contact Center Enterprise sowie Hosted und Unified Intelligent Contact Management (ICM) Enterprise und Hosted ist vom JDK/JRE abhängig und erfordert ein Update auf die WebView-Server. WebView 7.0/7.1 wurde mit JDK/JRE Version 1.4.2 ausgeliefert und kann mit Sun's TZUpdater Tool aktualisiert werden. WebView 6.0 wurde mit J2SE SDK Version 1.3.1 ausgeliefert, die nicht mit dem Standard-TZUpdater-Tool unterstützt wird. Um die Behebungslösung für WebView 6.0 anzuwenden, müssen Kunden eine Version des TZUpdater-Tools speziell für J2SE SDK 1.3.1 erwerben. Sie können das TZUpdater-Tool von folgender URL herunterladen: <http://java.sun.com/javase/timezones/index.html>
- *Distributor Admin Workstation (AW) mit aktiviertem Configuration Management Service (CMS)* Der CMS-Knoten ist eine Komponente des Distributor-AW, die über das ICM-Setup auf dem AW aktiviert wird. CMS stellt die Systemkonfigurations-API für Multichannel-Optionen wie Cisco Collaboration Server, Cisco E-Mail Manager und andere Anwendungen von Drittanbietern zur Verfügung. Sie wird auch vom System IPCC Web Administration Tool und dem Agent Re-Skilling Web Tool in 7.0/7.x verwendet. Der Knoten wird nur bei Bedarf für diese Umgebungen aktiviert. Als Java-basierter API-Anbieter nutzt CMS JDK/JRE und bearbeitet Datum- und Zeitreferenzen aus der Java-Umgebung. Die mit JDK/JRE 1.4.2 ausgelieferten CMS-Versionen 6.0 und 7.0/7.x und (wie auch bei anderen Java-Komponenten, die in der Beschreibung aufgeführt sind) erfordern den TZUpdater-Tool-Patch, um die überarbeitete DST-Datumsumstellung ordnungsgemäß handhaben zu können.
- *System IPCC Web Administration, Agent Re-Skilling Web Tool (kein System-IPCC)* Sowohl die System IPCC Web Administration-Schnittstelle (webbasierte Konfiguration) als auch die Agent Re-Skilling Web Tool-Funktion stellen Java-Technologie bereit und verwenden JDK/JRE Version 1.4.2 (globale Installation). In beiden Fällen ist der Datums- und Uhrzeitkontext (wie aus der Java-Laufzeitumgebung abgerufen) auf Zeitstempel für die Anwendungsprotokolldatei beschränkt. Cisco empfiehlt, die JDK-/JRE-Umgebung mithilfe des TZUpdater Tool-Patches zu aktualisieren.
- *Cisco CTI-Option (Computer Telephony Integration) (Cisco Toolkit Java API Desktop)* Das Cisco CTI-Toolkit Java Integration Library API (Java CIL) erfordert JDK/JRE und nutzt es für Datums-/Uhrzeitkontext. Beide Versionen 6.0 und 7.0/7.1 wurden ursprünglich mit früheren Versionen von 1.4.2 JDK/JRE ausgeliefert und sind jeweils ein Kandidat für den TZUpdater Tool Patch.

## Problemsymptome

Diese Liste identifiziert Problemsymptome:

- *Überlegungen zu Microsoft Windows* Wenn Sie das Windows-Betriebssystem nicht anhand der Empfehlungen von Microsoft aktualisieren, die für Ihre spezielle Windows-Version relevant sind, wie oben beschrieben, werden in verschiedenen Aspekten der Contact Center-Lösung ungenaue Verweise auf Uhrzeit und Datum angezeigt, insbesondere etwa zu halbstündigen Datensätzen und, wenn Outbound Option implementiert ist, zu ungenauen Wahlzeiten.

Unvorhersehbare Bedingungen können bei unvollständiger Wartung auftreten, z. B. wenn Sie die Cisco Outbound-Option gemäß dieser Benachrichtigung aktualisieren, das Windows-Betriebssystem jedoch nicht ordnungsgemäß warten.

- *Cisco Unified Intelligent Contact Center Management Enterprise und gehostet mit Peripheriegeräten, die in einer anderen Zeitzone konfiguriert sind als das Peripheral Gateway*Kunden, die Peripheral Gateways (PGs) in einer von den entsprechenden Peripheriegeräten getrennten Zeitzone implementieren, die die Produktversion bis Anfang April 2008 nicht auf die erforderliche Wartungsstufe aktualisieren, können Probleme mit halbstündigen Berichtsdaten haben, wenn die Zeit vorwärts geht, und mit doppelten Daten, die sich mit der Zeit überschneiden.**Hinweis:** Diese Probleme können auch vor der Sommerzeit 2008 in Australien auftreten, wenn Kunden Systeme mit Peripheriegeräten in unterschiedlichen Zeitzonen falsch konfiguriert haben.
- *Cisco Outbound-Option*Wenn Sie das Upgrade auf die empfohlene Mindestwartungsstufe für die Outbound-Option 7.0 oder 7.1 (bis zu 7.1(2)) nicht durchführen, werden Anrufe in ungenauen und unvorhersehbaren Intervallen getätigt, die ab April 2008 in Australien mit Sommerzeitumstellung beginnen.Zwei spezifische Problemsymptome sind plausibel:Ausgehende Callcenter können Kunden eine Stunde nach Beginn der Kampagne nicht anrufen.Callcenter für ausgehende Anrufe wählen Kunden noch eine Stunde nach Ende der Kampagne.
- *Cisco Enterprise Reporting (WebView)*Wenn der WebView-Server JDK/JRE nicht mit der zuvor erwähnten Wartung aktualisiert wird, kann es zu ungenauen Verweisen auf Datum und Uhrzeit in Berichten, sowohl in Verlaufs- als auch in Echtzeit, kommen. Darüber hinaus können WebView-Features, die zeitabhängige Berichte verwenden, z. B. Job Scheduler, Favoritenberichte oder die Ereignisanzeige, fehlerhafte Zeit- und Datumskontexte enthalten. Dies kann auch zu irreführenden Zeitstempeln für Einträge in Protokolldateiereignissen führen. Die Berichterstellung und die allgemeinen Funktionen funktionieren weiterhin wie erwartet, mit Ausnahme dieser Datums- und Zeitverweise.
- *Distributor Admin Workstation (AW) mit aktiviertem Configuration Management Service (CMS)*Sie müssen den Distributor AW JDK/JRE aktualisieren, um das CMS nur dann unterzubringen, wenn CMS aktiviert ist. CMS verwendet Datums- und Uhrzeitinformationen für die Ereignisprotokollierung. Wenn Sie die JRE/JDK-Updates nicht anwenden, können irreführende Zeitstempel auftreten, die die erforderliche Problemdiagnose und Isolation beeinträchtigen können.**Hinweis:** Sie können das Kontrollkästchen CMS-Knoten aktivieren, um CMS.Innerhalb der AW-Konfiguration zu aktivieren.
- *System IPCC Web Administration, Agent Re-Skilling Web Tool (kein System-IPCC)*Wenn die JDK/JRE nicht mit diesen webbasierten Konfigurationstools aktualisiert wird, wie z. B. der oben genannte CMS-Fall, kann es zu irreführenden Zeitstempeln für Einträge zu Ereignissen in der Protokolldatei kommen, was die erforderliche Problemdiagnose und Isolierung beeinträchtigen kann.
- *Cisco Computer Telephony Integration Option (Cisco Toolkit Java API Desktop)*Wenn die Java CIL CTI Desktop-Umgebung nicht mit dem JDK/JRE Update für 2008 aktualisiert wird, kann dies zu unerwarteten Datums- und Zeitangaben führen. Die Anpassung hängt zum Teil von der spezifischen Verwendung der API und des Anwendungsdesigns ab.

## Lösungen

Diese Liste beschreibt Lösungen für diese Produkte:

- *Überlegungen zu Microsoft Windows*Wenden Sie das Windows-Systemupdate gemäß den

Microsoft-Richtlinien an, auf die im Hintergrundabschnitt dieses Abschnitts verwiesen wird. Fragen oder besondere Gesichtspunkte sollten Microsoft direkt mitgeteilt werden. Cisco Enterprise- und Hosted Contact Center-Kunden sind für die Verwaltung ihres eigenen Windows Server-Betriebssystems verantwortlich.

- *Cisco Unified Intelligent Contact Management Enterprise und gehostet mit Peripheriegeräten, die in einer anderen Zeitzone konfiguriert sind als die Peripheral Gateways* Cisco hat die erforderlichen Änderungen an den entsprechenden PG-Peripheral Information Manager-Komponenten für 2007-Tage-sparende Zeiträume vorgenommen, in denen sich das Peripheriegerät in einer anderen Zeitzone als der PG befindet und die Aktualisierungen in diesen Wartungsversionen der Software enthalten sind: Intelligent Contact Management (ICM) Enterprise Version 6.0 SR9 und höher IP Contact Center (IPCC) Enterprise Version 6.0 SR9 oder höher Cisco Unified Contact Center Enterprise und Hosted Version 7.1(3) und höher Cisco Unified Intelligent Contact Management Enterprise und Hosted Version 7.1(3) und höher Version 6.0 Service Release 9 wurde im Januar 2007 veröffentlicht, während die 7.1(3) Wartungsversion der entsprechenden 7.1 Produkte im Dezember 2006 veröffentlicht wurde. Kunden, die derzeit Version 7.0 (mit einer beliebigen Dienstversion) bereitstellen, müssen ein Upgrade auf die Wartungsversion 7.1(3) durchführen, um die Aktualisierungen zu erhalten. Kunden, die ACDs in einer anderen Zeitzone als ihre PGs haben und nicht in der Lage (oder nicht willens) sind, auf die erforderlichen Versionen der Enterprise- oder Hosted-Software zu aktualisieren, können diese Problemumgehung nutzen: Konfigurieren Sie PG und ACD so, dass sie sich in derselben Zeitzone wie die ACD befinden (obwohl sie geografisch nicht vorhanden sind), und entfernen Sie den im Hintergrundthema in diesem Abschnitt erwähnten Wert der TimeZone-Registrierung (oder setzen Sie ihn auf minus eins). Hierfür ist die oben beschriebene Versionswartung nicht erforderlich, es ist jedoch ein zeitsparender Patch für das Windows-Betriebssystem erforderlich. **Hinweis:** Kunden, die mehrere Peripheriegeräte von einem einzigen PG-Server bereitstellen, bei dem ACDs mehrere Zeitzonen überqueren, steht die Problemumgehung nicht zur Verfügung. Für solche Topologien sind der empfohlene Produktversionspatch und Windows-Updates erforderlich. Der Patch für das Windows-Betriebssystem sollte unabhängig davon angewendet werden, ob die oben beschriebene Problemumgehung durchgeführt wird.
- *Cisco Outbound-Option* Um die Outbound-Option an die DST-Änderung von 2007 anzupassen, müssen Sie das Windows-Betriebssystem-Update für Ihre entsprechende Betriebssystemversion (oben) anwenden und ein Upgrade auf die minimale Wartungsstufe der Cisco Unified Contact Center Enterprise-, Hosted und Cisco Unified Intelligent Contact Management Enterprise- oder Hosted-Software durchführen. Die Upgrade-Anforderung gilt nur für Kunden, die Cisco Outbound-Option 7.0 (alle Service-Versionen), 7.1(1) oder 7.1(2) ausführen. Die minimale erforderliche Version für Wartungsaktualisierungen ist wie folgt: Cisco Unified Contact Center Enterprise und Hosted Version 7.1(3) Cisco Unified Intelligent Contact Management Enterprise und Hosted Version 7.1(3) Anstelle des Software-Upgrades für Kunden mit aktuellen Versionen 7.0, 7.1(1) und 7.1(2) können Sie diese Problemumgehung für die Sommerzeit in Australien verwenden, um Zeitverschiebungen bei Wahlvorgängen und die Nichteinhaltung der FTC-Vorschriften für ausgehende Anrufe zu vermeiden: Konfigurieren Sie die Start- und Endzeit der Kampagne eine Stunde vor der tatsächlichen Zeit vom letzten Sonntag im März 2008 um 03:00 Uhr bis zum ersten Sonntag im April 2008 und vom ersten Sonntag im Oktober 2008 um 02:00 Uhr bis zum letzten Sonntag im Oktober 2008 um 02:00. **Hinweis:** Cisco empfiehlt dringend, als bevorzugte Methode auf die richtigen Software-Wartungsebenen zu aktualisieren.
- *Cisco Enterprise Reporting (WebView)* Verwenden Sie für WebView 7.0/7.1 das Sun



TZUpdater Tool, um die JDK/JRE Version 1.1.2 zu aktualisieren. Verwenden Sie für WebView 6.0 das TZUpdater Tool, um das J2SE SDK Version 1.3.1 zu aktualisieren. Cisco empfiehlt, die Readme-Datei sorgfältig zu lesen, bevor Sie mit der Installation fortfahren. **Hinweis:** Wenn Sie das TZUpdater Tool nicht verwenden können, aktualisieren Sie Ihr J2SE SDK. Sie müssen JDK/JRE im Verzeichnis auf dem Laufwerk installieren, auf dem JDK/JRE ursprünglich mit dem WebView Third Party Installer installiert wurde. Gehen Sie wie folgt vor, wenn Sie den WebView-Server auf eine neuere Version des J2SE SDK 1.3.1 aktualisieren: Laden Sie J2SE SDK 1.3.1 von der Sun-Website unter der URL herunter: <http://java.sun.com/javase/timezones/index.html> Beenden und Starten der WebView-Dienste: Wählen Sie **Start > Programme > Verwaltung > Dienste aus**. Klicken Sie mit der rechten Maustaste auf **IIS-Admin-Dienst**. Wählen Sie **Beenden**. Es wird eine Warnmeldung angezeigt, die Sie darüber informiert, dass dieser Vorgang den World Wide Web Publishing Service beendet. Installieren Sie das SDK im empfohlenen Verzeichnis auf dem Laufwerk, auf dem das SDK ursprünglich mit dem WebView-Drittanbieter-Installationsprogramm installiert wurde. Starten Sie WebView neu. Öffnen Sie die Windows-Dienststeuerung. Wählen Sie den World Wide Web Publishing Service aus, und klicken Sie auf **Start**.

- *Distributor-AW mit aktiviertem Configuration Management Service (CMS)* Sowohl Version 6.0 als auch 7.0/7.1 des mit JDK/JRE Version 1.4.2\_x ausgelieferten AW-CMS-Knotens. Sie können das TZUpdater Tool verwenden, um die entsprechende Aktualisierung der Sommerzeit anzuwenden. Dieses Produkt verwendet eine direkte (globale) Installation des JDK/JRE, ohne dass eine explizite Pfadspezifikation erforderlich ist. Cisco empfiehlt, die Readme-Datei sorgfältig zu lesen, bevor Sie mit der Installation fortfahren.
- *System IPCC Web Administration, Agent Re-Skilling Web Tool (kein System-IPCC)* Version 7.0/7.1 dieser webbasierten Konfigurationstools wurde mit JDK/JRE Version 1.4.2\_x ausgeliefert. Sie können das TZUpdater Tool verwenden, um die entsprechende Aktualisierung der Sommerzeit anzuwenden. Dieses Produkt verwendet eine direkte (globale) Installation des JDK/JRE, ohne dass eine explizite Pfadspezifikation erforderlich ist. Cisco empfiehlt, die [\(Java SE\) Timezone Updater Tool Readme](#) -Datei sorgfältig zu lesen, bevor Sie mit der Installation fortfahren.
- *Cisco Computer Telephony Integration Option (Cisco Toolkit Java API Desktop)* Verwenden Sie für die Versionen 6.0 und 7.0/7.1 der Java CIL Option (JDK/JRE Version 1.4.2\_x) das TZUpdater Tool, um die entsprechende Aktualisierung der Sommerzeit anzuwenden. Dieses Produkt verwendet eine direkte (globale) Installation des JDK/JRE, ohne dass eine explizite Pfadspezifikation erforderlich ist. Cisco empfiehlt, die [\(Java SE\) Timezone Updater Tool Readme](#) -Datei sorgfältig zu lesen, bevor Sie mit der Installation fortfahren.
- *CTI-Desktop* Im Allgemeinen stützen sich die Enterprise- und Hosted Contact Center-Produktkomponenten, die den Java CIL verwenden, auf das zugrunde liegende Red Hat Linux-Betriebssystem, um den Zeitonenkontext zu manifestieren, der auch das zeitsparende Start- und Endereignis umfasst. Aus diesem Grund müssen sich alle Enterprise- und Hosted Contact Center-Kunden an Red Hat's Richtlinien für die Linux-Systemwartung halten, um sicherzustellen, dass ihre Systeme für die Sommerzeit 2007 aktualisiert werden. Das Timezone Update ist über Red Hat Network verfügbar. Um das System zu aktualisieren, starten Sie den Red Hat Update Agent mit dem folgenden Befehl: **up2date** oder **up2date - u tzdata** Dieser Befehl startet einen interaktiven Prozess, der dazu führt, dass die entsprechenden RPMs auf Ihrem System aktualisiert werden. Das Update-Tool aktualisiert das tzdata-Paket, das Datendateien mit Regeln für verschiedene Zeitonen auf der ganzen Welt enthält. Für die aktuell erhältlichen CTI-Produkte müssen Sie den Tzupdater auf das aktuelle JRE/JDK anwenden. Aktuell wird JRE/JDK unterstützt 1.4.2\_13. JavaCIL 6.0 läuft

unter Red Hat Linux Enterprise 3.0 und JavaCIL 7.0/7.1 läuft unter Red Hat Linux Enterprise 4.0.

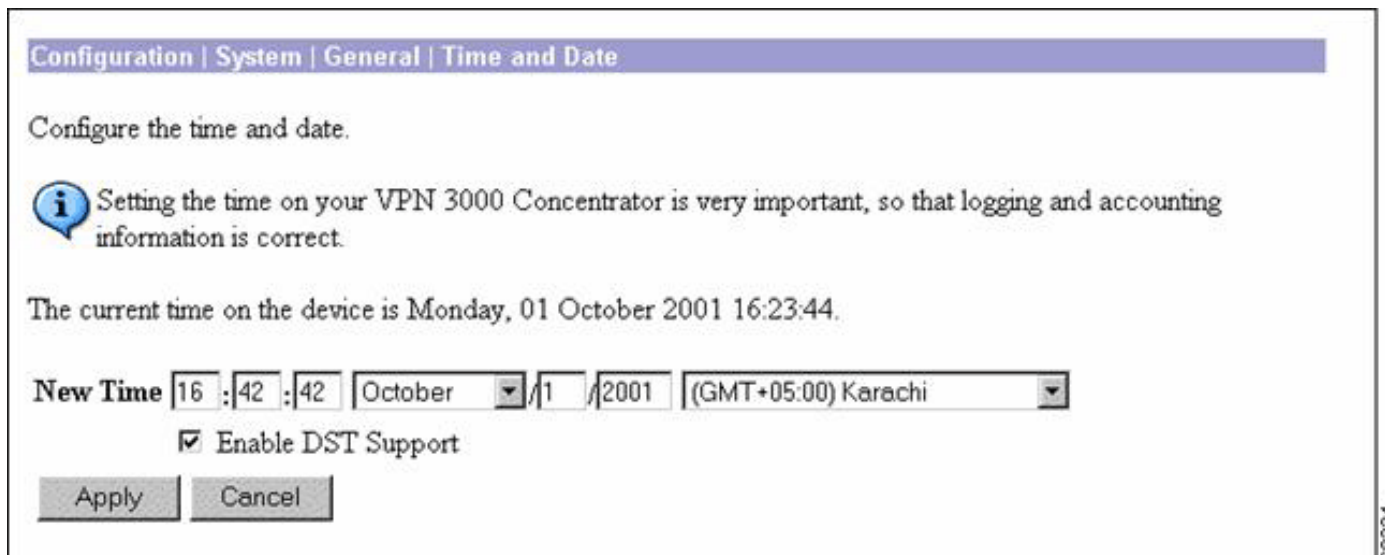
**Hinweis:** Die beschriebene Microsoft Windows-Prozedur, die eine Anpassung der Sommerzeit ermöglicht, sollte auch für ältere Intelligent Contact Management (ICM) Enterprise-, Hosted and IP Contact Center (IPCC) Enterprise- oder Hosted-Hosted-Produkte implementiert werden. Da diese Versionen der Cisco Contact Center-Software jedoch das Datum für das Ende der Softwarewartungsversion überschritten haben, müssen sie auf die aktuelle unterstützte Hauptversion aktualisiert werden, um die erforderlichen Wartungsaktualisierungen zu erhalten. Wenn Kunden kein Upgrade durchführen möchten, sollten Sie die für 6.0- und 7.x-Installationen bereitgestellten Problemumgehungen befolgen. Weitere Informationen finden Sie auf der Seite [Produkte mit End-of-Sale- und End-of-Life-Status](#).

## [VPN 3000 Concentrators \(Altiga OS\)](#)

Die DST-Konfigurationsparameter für ein System, auf dem das Altiga-Betriebssystem ausgeführt wird, können nicht geändert werden. Derzeit können Sie sowohl in der Version 4.1 als auch in der Version 4.7 von Altiga OS die Sommerzeitfunktion aktivieren, um die Standardeinstellungen für die Sommerzeit wie zuvor festgelegt zu verwenden. Um dieses Problem zu umgehen, müssen Sie die Zeit vor einer Stunde festlegen, wenn die neue Sommerzeit am 6. April 2008 eintritt. DST sollte auf diesen Geräten deaktiviert werden, damit das Gerät nicht versucht, die Uhr am 1. Sonntag im Oktober einzustellen.

**Hinweis:** Die in diesem Abschnitt bereitgestellten Informationen sind eine Problemumgehung für diejenigen, die sich entscheiden, nicht auf den festen Code zu aktualisieren, sobald dieser verfügbar ist.

Sie können die Sommerzeit deaktivieren und die Uhr vorwärts einstellen, wie in diesem Bild gezeigt:



The screenshot shows the 'Configuration | System | General | Time and Date' window. It contains the following elements:

- Header: Configuration | System | General | Time and Date
- Instruction: Configure the time and date.
- Information icon: Setting the time on your VPN 3000 Concentrator is very important, so that logging and accounting information is correct.
- Status: The current time on the device is Monday, 01 October 2001 16:23:44.
- Form fields for 'New Time':
  - Hour: 16
  - Minute: 42
  - Second: 42
  - Month: October
  - Day: 1
  - Year: 2001
  - Timezone: (GMT+05:00) Karachi
- Checkbox:  Enable DST Support
- Buttons: Apply, Cancel

## [Hintergrundinformationen](#)

Daylight Saving (SA) [www.eric.sa.gov.au](http://www.eric.sa.gov.au) : Diese Seite enthält Informationen zur Zeit in Südastralien. Auf der Seite finden Sie Informationen zur südaustralischen Sommerzeit und zum Beginn und Ende der Sommerzeit in Südastralien.

Daylight Saving Dates (VIC) [www.vic.gov.au](http://www.vic.gov.au) : Diese Seite enthält Informationen zu den

Einsparungen bei Tageslicht in Victoria.

Sommerzeit in New South Wales [www.lawlink.nsw.gov.au](http://www.lawlink.nsw.gov.au) : Diese Seite enthält Informationen zur Zeit in New South Wales. Die Seite enthält Informationen zur Eastern Standard Time sowie zum Start und Ende der Sommerzeit in NSW.

Sommerzeit in der WA <http://wa.gov.au> : In Westaustralien wurde am 3. Dezember 2006 ein dreijähriger Testlauf zur Sommerzeit gestartet. Diese Website verfügt über Sommerzeiträume für 2007 und 2008.

Sommerzeit und Feiertage im ACT [www.cmd.act.gov.au](http://www.cmd.act.gov.au) - Diese Seite enthält Informationen über Sommerzeiträume und Feiertage in Australien. Die Seite enthält die Daten für die Sommerzeit 2007/08 und die Feiertage für 2007 und 2008.

Tasmania's Daylight Saving Arrangements [www.dpac.tas.gov.au](http://www.dpac.tas.gov.au) - Diese Seite enthält Informationen über die Sommerzeit in Tasmanien. Die Seite enthält auch Informationen zur Zeit in den anderen Zuständen während dieses Zeitraums.

[\[Nach oben\]](#)

Dokument-ID: 100.509

## Zugehörige Informationen

- [Timezone-Datenversionen in der JRE-Software](#)
- [Java-Technologie-Bug-ID 6595137](#)
- [Kumulative Zeitzoneaktualisierung für Microsoft Windows-Betriebssysteme im Dezember 2007](#)
- [Red Hat Linux 6.2: Offizielles Installationshandbuch zu Red Hat Linux Alpha/SPARC - Konfiguration der Zeitzone](#)
- [Website der australischen Regierung](#)
- [Technischer Support und Dokumentation - Cisco Systems](#)