

# Argentinien - Änderungen der Sommerzeit (DST) für 2007

## Inhalt

[Einführung](#)

[Voraussetzungen](#)

[Anforderungen](#)

[Verwendete Komponenten](#)

[Konventionen](#)

[Umfang und Auswirkungen](#)

[Betroffene Cisco Plattformen](#)

[Application Networking Services](#)

[Schnittstellen und Module](#)

[Cisco IOS-Software](#)

[Netzwerkmanagement](#)

[Optische Netzwerke](#)

[Router und Switches](#)

[Sicherheit und VPN](#)

[Speichernetzwerke](#)

[TelePresence](#)

[Tools und Ressourcen](#)

[Video-, Kabel- und Inhaltsbereitstellung](#)

[Voice und Unified Communications](#)

[Wireless](#)

[Konfigurationen und Workarounds](#)

[Adaptive Security Appliances \(ASA\) und PIX-Plattformen](#)

[Application and Content Networking System \(ACNS\)](#)

[CatOS-Plattformen](#)

[CiscoWorks](#)

[Content Services Switch \(CSS\)](#)

[Intrusion Detection and Prevention \(IPS und Intrusion Detection System Service Module2 \(IDSM2\)\)](#)

[Cisco IOS-Softwareplattformen](#)

[Cisco IOS XR](#)

[Produkte der ONS 15000-Serie](#)

[Storage-Switches \(SAN-OS\) - Storage MDS der Serie 9500](#)

[Unified CallManager Express \(CCME\)](#)

[VPN 3000 Concentrators \(Altiga OS\)](#)

[Windows-Betriebssystem](#)

[Zugehörige Informationen](#)

## Einführung

Am 21. Dezember 2007 kündigte der argentinische Präsident an, dass die Sommerzeit (DST) ab dem 30. Dezember 2007 beobachtet wird und am 16. März 2008 endet. Für die Sommerzeit in den nächsten Jahren wurden keine Informationen bereitgestellt. Argentinien hat diese Maßnahme ergriffen, um die begrenzten Ressourcen für die Stromerzeugung effizienter zu nutzen, während neue Möglichkeiten zur Stromerzeugung entwickelt werden.

<b>Zusammenfassung der Änderungen an der Sommerzeit</b>		
	<b>Vor 2007</b>	<b>Jahr 2007 und danach</b>
<b>Starten</b>	DST nicht beobachtet	30. Dezember 2007
<b>Ende</b>	DST nicht beobachtet	16. März 2008

Weitere Informationen finden Sie unter:

<http://www.lanacion.com.ar/973996-el-congreso-convirtio-en-ley-el-cambio-del-huso-horario>

Die in diesem Dokument enthaltenen Konfigurationsänderungen sind erforderlich, um die "programmierten" Datums der Sommerzeit für verschiedene Zeitzonen zu ändern. Bei einigen Geräten, auf denen neuere Software ausgeführt wird, ist diese Änderung möglicherweise nicht erforderlich, wenn die Erweiterungsanforderung in der auf dem Gerät ausgeführten Softwareversion enthalten ist. In Software, die diese Erweiterung enthält, wurden die ALTEN Sommerzeitwerte in die NEUEN Sommerzeitwerte geändert, und die Konfigurationsänderungen in diesem Dokument sind nicht erforderlich. Ausführliche Informationen zu den einzelnen Produkten finden Sie unter [Betroffene Cisco Plattformen](#).

***Konfigurations- oder Betriebssystemänderungen müssen auf den Geräten vorgenommen werden, die die alten Regeln implementieren, damit die Gerätezeit korrekt sein kann, und zwar in Protokollen und in anderen Zeitstempeln für die Kommunikation vom Gerät/der Plattform.***

[\[Nach oben\]](#)

## Voraussetzungen

### Anforderungen

Für dieses Dokument bestehen keine speziellen Anforderungen.

### Verwendete Komponenten

Dieses Dokument ist nicht auf bestimmte Software- und Hardwareversionen beschränkt.

### Konventionen

Weitere Informationen zu Dokumentkonventionen finden Sie unter [Cisco Technical Tips Conventions](#) (Technische Tipps zu Konventionen von Cisco).

## Umfang und Auswirkungen

Die DST-Änderung wirkt sich auf alle Geräte aus, die automatische Zeitänderungen unterstützen, wenn sie zur Unterstützung der Sommerzeit konfiguriert sind. Diese Änderung betrifft Geräte von Cisco und anderen Anbietern. Kunden sollten sich an jeden Anbieter wenden, der zeitkritische Mitteilungen oder andere Mitteilungen mit Zeitstempeln verwendet, um die Auswirkungen der Änderung auf Beginn und Ende der Sommerzeit zu ermitteln.

Betroffene Geräte, die nicht geändert werden, können die Zeit genau 1 Stunde von der tatsächlichen Zeit in DST-Zeiträumen anzeigen. Im Jahr 2007 beginnt die DST am 30. Dezember 2007 und endet am 16. März 2008. Diese Änderung tritt erstmals im Dezember 2007 in Kraft. Diese Änderung kann erhebliche Auswirkungen auf Aktivitäten zur Ereigniskorrelation haben, die im Rahmen der Fehlerbehebung und Überwachung des normalen Betriebs durchgeführt werden.

Bei sicherheitsrelevanten Geräten, bei denen Protokolle erfasst, korreliert und für zukünftige Referenzzwecke gespeichert werden, kann diese zeitliche Änderung sie in Situationen, in denen sie zurückgerufen werden müssen, um eine Ereignissequenz wiederherzustellen, falsch machen. Die falschen Zeitstempel sind bei Ereignissen, die sofort aktiv werden, möglicherweise kein Problem. In Zukunft werden diese Ereignisse jedoch auf falsche Zeiten verweisen.

Jedes Gerät mit zeitbasierten Kontrollen und Aktivitäten, wie AAA-Server (Authentication Authorization Accounting), Content Devices (CEs), Cron Jobs und Video-Streaming-Server, kann davon betroffen sein und sollte mit dem entsprechenden Anbieter abgeglichen werden.

Andere Beispiele sind Anrufe, die zu falschen Zeiten protokolliert werden, die die Berichterstellung für Anruferdetails und Rechnungsinformationen beeinflussen können, oder falsche Wahlkampfzeiten, die dazu führen, dass Kunden außerhalb der von Regierungsbehörden festgelegten Zeiträume gewählt werden, was möglicherweise gegen behördliche Vorschriften verstößt.

Folglich würde jedes Gerät mit zeitbasierten Kontrollen und Aktivitäten wie Authentifizierungsserver, Synchronisierungsaktivitäten und geplanten Ereignissen (d. h. Batch-Aufgaben, zeitlich abgestimmte Backups oder automatische Wählfunktionen oder Skripte für Telemarketing-Zwecke usw.) während des Zeitraums beeinträchtigt, in dem die neuen DST-Regeln in Argentinien in Kraft treten.

[\[Nach oben\]](#)

## Betroffene Cisco Plattformen

In den Tabellen in diesem Abschnitt werden die Cisco Erweiterungs-IDs aufgelistet, die erstellt wurden, um die Änderungen an den Standardeinstellungen des Betriebssystems für verschiedene Plattformen nachzuverfolgen. Softwareversionen, die diese Erweiterungen enthalten, ändern die Zeit korrekt, wenn sie so konfiguriert sind, dass sie die Sommerzeit einhalten. Softwareversionen, die diese Erweiterungen nicht enthalten, jedoch Sommerzeit unterstützen, verwenden die vorherigen Daten, die nach dem 30. Dezember 2007 ungültig werden.

Weitere Informationen zu Ihrem Produkt finden Sie in den folgenden Kategorien:

- [Application Networking Services](#)
- [Schnittstellen und Module](#)

- [Cisco IOS-Software](#)
- [Netzwerkmanagement](#)
- [Optische Netzwerke](#)
- [Router und Switches](#)
- [Sicherheit und VPN](#)
- [Speichernetzwerke](#)
- [TelePresence](#)
- [Tools und Ressourcen](#)
- [Video-, Kabel- und Inhaltsbereitstellung](#)
- [Voice und Unified Communications](#)
- [Wireless](#)

Um jede Erweiterung und die Version anzuzeigen, in die sie integriert ist, klicken Sie auf die entsprechende Cisco Tracking ID oder verwenden Sie das [Bug Tool](#) (nur [registrierte](#) Kunden). Sie müssen sich bei Cisco.com registrieren, um diese Informationen anzuzeigen. Eine vollständige Liste der Problemhinweise für Produkte finden Sie auf der Seite [Product Field Notice Summary \(Übersicht über Produktwerbung\)](#).

[\[Nach oben\]](#)

## [Application Networking Services](#)

Cisco Produkt	Cisco Tracking-ID	Hinweise
Application and Content Networking System (ACNS)	K/A	Weitere Informationen zu <a href="#">diesem Produkt finden Sie</a> im Abschnitt " <i>Konfigurationen und Problemumgehungen</i> " im Abschnitt <a href="#">Application and Content Networking System (ACNS)</a> .
Content Services Switch (CSS)	K/A	Weitere Informationen zu diesem Produkt finden Sie unter <a href="#">Content Services Switch (CSS)</a> im Abschnitt <i>Konfigurationen und Problemumgehungen</i> dieses Dokuments.
Wide Area Application Services (WAAS)	K/A	
Wide Area File Services (WAFS)	K/A	

[\[Nach oben\]](#)

## [Schnittstellen und Module](#)

Cisco Produkt	Cisco Tracking-ID	Hinweise
Application Performance Assurance Network-Modul (NME-APA)	K/A	
Content Engine Network Module (NM-CE)	K/A	
Network Analysis Module (NM-NAM)	K/A	
Unity Express-Netzwerkmodul (NM-CUE)	<a href="#">CSCsm04830</a>	Informationen <a href="#">zu diesem Produkt</a> finden Sie unter <a href="#">CSCsm04830—Hursley JVM-CUE, Argentina DST change on 30. Dezember schlägt fehl.</a>

[\[Nach oben\]](#)

## [Cisco IOS-Software](#)

Cisco Produkt	Cisco Tracking-ID	Hinweise
Cisco IOS® Lösungen: <ul style="list-style-type: none"> <li>• Dynamic Multipoint VPN (DMVPN)</li> <li>• EasyVPN</li> <li>• IPSec</li> <li>• Service Module</li> <li>• WebVPN</li> </ul>	K/A	Die VPN 3K-Hardware sollte über die Benutzeroberfläche manuell geändert werden. Wählen Sie <b>Configuration &gt; System &gt; General</b> , und nehmen Sie im Dialogfeld Time and Date (Zeit und Datum) Änderungen vor. VPN-Clientanwendungen sollten über die Windows-Einstellungen geändert werden. VPN SPA sollte mit dem Befehl <b>clock</b> auf Cisco IOS geändert werden. Weitere Informationen finden Sie unter <a href="#">Cisco IOS-Softwareplattformen</a> im Abschnitt <i>Konfigurationen und Problemumgehungen</i> dieses Dokuments.
Cisco IOS-Softwareplattformen	K/A	Weitere Informationen zu <a href="#">Cisco IOS-Softwareplattformen</a> finden Sie im Abschnitt <i>Konfigurationen und Problemumgehungen</i> dieses

		Dokuments.
Cisco IOS XR	K/A	Weitere Informationen zu <a href="#">Cisco IOS XR</a> finden Sie im Abschnitt <i>Konfigurationen und Problemumgehungen</i> dieses Dokuments.

[\[Nach oben\]](#)

## Netzwerkmanagement

Cisco Produkt	Cisco Tracking-ID	Hinweise
Building Broadband Service Manager (BBSM)	K/A	
CiscoWorks	K/A	Weitere Informationen zu <a href="#">CiscoWorks</a> finden Sie im Abschnitt <i>Konfigurationen und Workarounds</i> dieses Dokuments.
CiscoWorks Common Services (CWCS)	K/A	
CiscoWorks LAN Management Solution (LMS) Version 2.2	K/A	
CiscoWorks LAN Management Solution (LMS) Version 2.5 und 2.6	K/A	
CiscoWorks Network Compliance Manager (NCM)	K/A	
CiscoWorks Small Network Management Solution (SNMS)	K/A	
CiscoWorks Voice Manager (CWVM)	K/A	
Cisco Works Internetwork Performance Monitor (IPM)	K/A	
IP Solution Center (ISC)	K/A	

License Manager (CLM)	K/A	
Mobile Wireless Transport Manager (MWTM)	K/A	
NetFlow Collection Engine (NFC)	K/A	
Network Analysis Module (NAM)	K/A	
Netzwerk-Verbindungsüberwachung	K/A	
Network Registrar (CNR)	K/A	
Performance Visibility Manager (PVM)	K/A	
QoS Policy Manager (QPM)	<a href="#">CSCsm02083</a>	Informationen <a href="#">zu</a> diesem Produkt finden Sie unter <a href="#">CSCsm02083—Australia n DST Changes/Argentina DST Changes (DST-Änderungen in Australien/Argentinien)</a> .
Secure Access Control Server (ACS)	K/A	
Sheer 3.1, 3.2, 3.3 und 3.4	K/A	
Signaling Gateway Manager (SGM)	K/A	
Subscriber Edge Services Manager (SESM)	K/A	
Transport Manager (CTM)	K/A	
WAN-Manager (CWM)	K/A	

[\[Nach oben\]](#)

## [Optische Netzwerke](#)

Cisco Produkt	Cisco Tracking-ID	Hinweise
ONG Optische	K/A	

Produkte		
Produkte der ONS 15000-Serie	K/A	Informationen zu <a href="#">diesem Produkt</a> finden Sie im Abschnitt <i>Konfigurationen und Problemumgehungen</i> im Abschnitt <a href="#">Produkte</a> der <a href="#">ONS 1500-Serie</a> .

[\[Nach oben\]](#)

## [Router und Switches](#)

Cisco Produkt	Cisco Tracking-ID	Hinweise
CatOS-Plattformen	K/A	Weitere Informationen zu <a href="#">diesem Produkt</a> finden Sie im Abschnitt <i>Konfigurationen und Problemumgehungen</i> unter <a href="#">CatOS-Plattformen</a> .

[\[Nach oben\]](#)

## [Sicherheit und VPN](#)

Cisco Produkt	Cisco Tracking-ID	Hinweise
Adaptive Security Appliances (ASA)-Plattformen	K/A	Informationen zu diesem Produkt finden Sie im Abschnitt <i>Konfigurationen und Problemumgehungen</i> im Abschnitt <a href="#">Adaptive Security Appliances (ASA) und PIX-Plattformen</a> .
Adaptive Security Device Manager (ASDM)	K/A	
CiscoWorks Security Information Management Solution (SIMS)	<a href="#">CSCs m3357</a>	Weitere <a href="#">Informationen</a> zu diesem Produkt finden Sie unter <a href="#">CSCsm3357—Need Fix for Argentina and DST Change</a> .
DDOS Guard-	K/A	



und Detector- Einheit		
Incident Control Server (CICS)	EOS/E OL	Weitere Informationen zum Status dieses Produkts finden Sie auf der Seite <a href="#">Cisco Incident Control System Products &amp; Services</a> .
Intrusion Detection and Preventio n (IPS und Intrusion Detection System Service Module2 (IDSM2))	K/A	Weitere Informationen zu <a href="#">diesem Produkt finden Sie unter Intrusion Detection and Prevention (IPS und Intrusion Detection System Service Module2 (IDSM2))</a> im Abschnitt <i>Konfigurationen und Workarounds</i> dieses Dokuments.
NAC Appliance (Cisco Clean Access)	K/A	
Sichere ACS- Appliance	K/A	
Security Agent (CSA)	K/A	Die Client-Betriebssystemsoftware muss aktualisiert werden.
Security Manager (CSM)	K/A	Der Cisco Security Manager nimmt die Zeit vom Server-Betriebssystem ab. Aktualisieren Sie das Windows- Betriebssystem, um die neuesten Sommerzeitregeln zu erhalten. CSM wird unter Windows 2000 Server und Windows 2003 Server unterstützt.
Security Monitoring , Analysis and Response System (CS- MARS)	<a href="#">CSCsl 01098</a>	Informationen <a href="#">zu</a> diesem Produkt finden Sie unter <a href="#">CSCsl01098—To include patch for Venezuela &amp; Argentinien timezone change for information about this product.</a>
Trust Agent (CTA)	K/A	
Video Surveillan ce Stream Manager	K/A	

(ICEVSS W)		
VPN 3000 Concentrators (Altiga OS)	EOS/EOL	Dieses Produkt wird nicht mehr verkauft und wird möglicherweise nicht unterstützt. Weitere Informationen zu diesem Produkt finden Sie auf der Seite <a href="#">Cisco VPN Concentrators Products &amp; Services (Cisco VPN Concentrators der Serie 3000)</a> . Informationen zur Problemlösung finden Sie im Abschnitt <a href="#">VPN 3000 Concentrators (Altiga OS)</a> im Abschnitt <i>Konfigurationen und Problemlösungen</i> dieses Dokuments.
VPN 3K-Clients	K/A	Die VPN 3K-Hardware sollte über die Benutzeroberfläche manuell geändert werden. Wählen Sie <b>Configuration &gt; System &gt; General</b> , und nehmen Sie im Dialogfeld Time and Date (Zeit und Datum) Änderungen vor. VPN-Clientanwendungen sollten über die Windows-Einstellungen geändert werden. VPN SPA sollte mit dem Befehl <b>clock</b> auf Cisco IOS geändert werden. Weitere Informationen finden Sie unter <a href="#">Cisco IOS-Softwareplattformen</a> im Abschnitt <i>Konfigurationen und Problemlösungen</i> dieses Dokuments.

[\[Nach oben\]](#)

## [Speichernetzwerke](#)

Cisco Produkt	Cisco Tracking-ID	Hinweise
Storage-Switches (SAN-OS) - Storage MDS der Serie 9500	K/A	Informationen zu diesem Produkt finden Sie unter <a href="#">Storage Switches (SAN-OS) - Storage MDS 9500 Series</a> im Abschnitt <i>Konfigurationen und Problemlösungen</i> dieses Dokuments.

[\[Nach oben\]](#)

## [TelePresence](#)

Cisco Produkt	Cisco Tracking-ID	Hinweise
TelePresence-Codec	<a href="#">CSCsm92720</a>	Informationen <a href="#">zu diesem Produkt</a> finden Sie unter <a href="#">CSCsm92720—Need to update with the new DST changes for Argentina (Aktualisierung der DST-Änderungen für Argentinien erforderlich)</a> .
TelePresence Manager	K/A	TelePresence Manager 1.2 und frühere Versionen sind betroffen. Führen Sie ein Upgrade auf TelePresence Manager 1.3 oder höher durch, um die Definition der DST-Richtlinienänderung für 2007 in Argentinien zu erhalten.

[\[Nach oben\]](#)

## [Tools und Ressourcen](#)

Cisco Produkt	Cisco Tracking-ID	Hinweise
CiscoWorks IP Telephony Monitor (ITM) Version 2.0	K/A	
Unified Operations Manager (Cisco UOM) Version 1.1 und 2.0	K/A	
Unified Service Monitor (CUSM) Version 1.1 und 2.0	K/A	

[\[Nach oben\]](#)

## [Video-, Kabel- und Inhaltsbereitstellung](#)

Cisco Produkt	Cisco Tracking-ID	Hinweise
Service Control Engine (SCE)	K/A	

[\[Nach oben\]](#)

## [Voice und Unified Communications](#)

Wenn Sie ein System mit mehreren Cisco Unified Communications-Produkten verwenden,

entnehmen Sie die empfohlene Reihenfolge für die Aktualisierung von Produkten dem entsprechenden System-Upgrade-Handbuch. Für jede Version von Unified CallManager, in der ein System erstellt wird, gibt es ein separates System-Upgrade-Handbuch.

Gehen Sie wie folgt vor, um Informationen zu Systemtestversionen zu finden, die auf Unified CallManager 4.x, Systemaktualisierungshandbüchern, basieren:

1. Besuchen Sie [http://www.cisco.com/en/US/docs/voice\\_ip\\_comm/uc\\_system/GB\\_resources/ipcmatrix.htm](http://www.cisco.com/en/US/docs/voice_ip_comm/uc_system/GB_resources/ipcmatrix.htm).
2. Klicken Sie auf die Spaltenüberschrift für den von Ihnen verwendeten Release-Satz. (Beachten Sie, dass die Version der Systemtest-Version nicht mit der Version von Unified CallManager identisch ist.)
3. Navigieren Sie zum Link für das Handbuch zur Systemaktualisierung.

**Hinweis:** Wenn der Fehler "Skript kann nicht geöffnet werden" angezeigt wird, deaktivieren Sie alle Anti-Intrusion-Software oder Cisco Security Agent, die auf dem Cisco Callmanager ausgeführt wird, bevor Sie den DST-Patch ausführen.

Gehen Sie wie folgt vor, um Informationen für Unified Communications-Systeme basierend auf Unified CallManager 5.x, Systemaktualisierungshandbüchern zu finden:

1. Besuchen Sie <http://www.cisco.com/go/unified-techinfo>.
2. Klicken Sie auf den Link, der der verwendeten Systemversion entspricht. (Die Systemversion ist in der Regel, aber nicht unbedingt die gleiche wie die Unified CallManager-Version.)
3. Klicken Sie auf die Registerkarte **Vorbereitung und Plan**, und klicken Sie auf den Link **Systemaktualisierung planen** im Inhaltsverzeichnis auf der linken Seite.

Cisco Produkt	Cisco Tracking-ID	Hinweise
Agent Desktop (CAD)	K/A	
Breitband-Telefonie-Switch (BTS 10200)	K/A	
Collaboration Server (CCS) - 3.0, 4.0 und 5.0	K/A	
Konferenzverbindung (CCC)	K/A	
Contact Center Support-Tools	K/A	
Email Interaction Manager	K/A	
Notfall-Responder (CER)	K/A	
Faxserver	K/A	
Intelligent Contact Management (ICM) Enterprise - 4.x, 5.0 und 6.0	K/A	
Interactive Suite (CIS)	K/A	
IP Communicator	<a href="#">CSCsm</a>	Informationen zu

(CIPC)	<a href="#">23748</a>	diesem Produkt finden Sie unter <a href="#">CSCsm23748—Change in Argentina DST impact CIPC in 2008.</a>
IP Contact Center (IPCC) Enterprise	K/A	
IP Contact Center (IPCC) Express	K/A	
IP Contact Center (IPCC) gehostet - 4.x und 5.0	K/A	
IP Interoperability and Collaboration System (IPICS)	K/A	Das IP Interoperability and Collaboration System (IPICS) stellt derzeit keinen Patch für die Implementierung der Sommerzeit in Argentinien bereit.
IP-Softphone	K/A	Das Cisco IP-Softphone ist das Ende des Vertriebs. Das Betriebssystem des Endbenutzers muss aktualisiert werden, um die neuen Sommerzeitregeln in Australien einzuhalten.
Media Blender (CMB) 5.0	K/A	
Outbound-Option - 6.0, 7.0 und 7.1	K/A	
Persönlicher Assistent	K/A	Der Cisco Personal Assistant ist das Ende des Software-Supports und wird nicht für die Sommerzeit in Australien aktualisiert.
PSTN-Gateway (PGW220)	K/A	
Unified Application Environment (CUAE)	K/A	
Unified CallManager Backup and Restore System (BARS)	K/A	
Unified CallManager Express (CCME)	K/A	Siehe <a href="#">Unified CallManager Express</a>

		<a href="#">(CCME)</a> im Abschnitt <i>Konfigurationen und Problemumgehungen</i> in diesem Dokument.
Unified CallManager ITM	K/A	
Unified CallManager WinOS Service-Version	<a href="#">CSCsI90908</a>	Weitere Informationen finden Sie unter <a href="#">CSCsI90908—DST: MCS-OS Update erforderlich für 2007-2008 Argentinien Sommerzeit Änderung für</a> Informationen über dieses Produkt.
Unified Communications Manager (CUCM) Versionen 3.x und 4.x	<a href="#">CSCsI90896</a> <a href="#">CSCsI90873</a> <a href="#">CSCsI90880</a> <a href="#">CSCsI90834</a> <a href="#">CSCsm03185</a>	Weitere Informationen zu diesem Produkt finden Sie unter diesen Bugs: <ul style="list-style-type: none"> <li>• <a href="#">CSCsI90896 - DST: Comm Mgr RTMT-Update erforderlich für Argentinien Summertime chg 2007-2008</a></li> <li>• <a href="#">CSCsI90873 - DST: Comm Mgr ToD Update für Argentinien Summertime chg 2007-2008 erforderlich</a></li> <li>• <a href="#">CSCsI90880 - DST: JRE-Aktualisierung für Argentinien Sommerzeit 2007-2008 erforderlich</a></li> <li>• <a href="#">CSCsI90834 - DST: Update von Comm Manager für Argentinien Summer Time Chg 2007-2008 erforderlich</a></li> <li>• <a href="#">CSCsm03185 -</a></li> </ul>

		<a href="#"><u>DST: JRE-Aktualisierung für Argentinien Sommerzeit 2007-2008 erforderlich</u></a>
Unified Communications Manager (CUCM) Versionen 5.x und 6.x	<a href="#"><u>CSCs190896</u></a> <a href="#"><u>CSCs190834</u></a> <a href="#"><u>CSCs190890</u></a>	<p>Weitere Informationen zu diesem Produkt finden Sie unter diesen Bugs:</p> <ul style="list-style-type: none"> <li>• <a href="#"><u>CSCs190896 - DST: Comm Mgr RTMT-Update erforderlich für Argentinien Summertime chg 2007-2008</u></a></li> <li>• <a href="#"><u>CSCs190834 - DST: Update von Comm Manager für Argentinien Summer Time Chg 2007-2008 erforderlich</u></a></li> <li>• <a href="#"><u>CSCs190890 - DST: JRE-Aktualisierung für Argentinien Sommerzeit 2007-2008 erforderlich</u></a></li> </ul>
Unified Communications-Betriebssystem (Linux)	<a href="#"><u>CSCs190904</u></a>	Siehe <a href="#"><u>CSCs190904—DST: UCOS Update für 2007-2008 Argentinien Sommerzeit Änderung für Informationen</u></a> über dieses Produkt <a href="#"><u>erforderlich</u></a> .
Unified Contact Center Enterprise/Hosted	K/A	
Unified Contact Center Express	<a href="#"><u>CSCs194239</u></a>	Informationen <a href="#"><u>zu</u></a> diesem Produkt finden Sie unter <a href="#"><u>CSCs194239—Unified CCX Considerations for 07/08 Argentina</u></a>

		<a href="#"><u>DST Changes.</u></a>
Unified Customer Voice Portal (CVP)	K/A	
Unified Intelligent Contact Management (ICM) ACD	K/A	
Unified Intelligent Contact Management Enterprise und Hosted - 7.0 und 7.1	K/A	
Cisco Unified IP- Telefone: CP-3911 und CP-3951	<a href="#"><u>CSCs19 3599</u></a>	Siehe <a href="#"><u>CSCs193599 - DST: 3951/3911 Aktualisierung erforderlich für 2007- 2008 Argentinien Sommerzeit Änderung</u></a> für Informationen über dieses Produkt.
Unified IP-Telefone (Serie 7900): CP- 7906G, CP-7911G, CP- 7931G CP-7941G, CP- 7941G-GE, CP-7942G, CP-7945G CP-7961G, CP-7961G-GE CP- 7962G, CP-7965G CP- 7970G, CP-7971G-GE	<a href="#"><u>CSCs19 0883</u></a>	Weitere Informationen finden Sie unter <a href="#"><u>CSCs190883—DST: Telefon-Update erforderlich für 2007- 2008 Argentinien Sommerzeit Änderungen für</u></a> Informationen über dieses Produkt.
Unified MeetingPlace	<a href="#"><u>CSCs19 7394</u></a> <a href="#"><u>CSCs19 7402</u></a>	Weitere Informationen zu diesem Produkt finden Sie unter diesen Bugs: <ul style="list-style-type: none"> <li>• <a href="#"><u>CSCs197394 - DST-Regeln für das neue Argentinien</u></a></li> <li>• <a href="#"><u>CSCs197402 - DST-Regeln für das neue Argentinien</u></a></li> </ul>
Unified MeetingPlace Express	<a href="#"><u>CSCsm 23755</u></a>	Informationen zu diesem Produkt finden Sie unter <a href="#"><u>CSCsm23755—Chan ge in Argentina DST impact MPE in 2008.</u></a>
Unified Personal Communicator (CUPC)	K/A	
Unified Presence (CUP)	<a href="#"><u>CSCs19</u></a>	Weitere Informationen



	<a href="#">7553 CSCsI97556 CSCsI97560 CSCsI97565</a>	<p>zu diesen Produkten finden Sie in diesen Bugs:</p> <ul style="list-style-type: none"> <li>• <a href="#">CSCsI97553 - Portieren von CSCsI90834 an epas (Argentinien DST TZ, DB)</a></li> <li>• <a href="#">CSCsI97556 - Portieren von CSCsI90890 an epas (Argentinien DST TZ, JRE)</a></li> <li>• <a href="#">CSCsI97560 - Portieren von CSCsI90896 an epas (Argentinien DST TZ, RTMT)</a></li> <li>• <a href="#">CSCsI97565 - Portieren von CSCsI90904 an epas (Argentinien DST TZ, OS)</a></li> </ul>
Unified System Contact Center Enterprise (System IPCC) - 7.0, 7.1	K/A	
Unified Video Advantage (CUVA)	K/A	
Unified Video Conferencing (CUVC)	<a href="#">CSCsm23761</a>	Informationen zu diesem Produkt finden Sie unter <a href="#">CSCsm23761 - Change in Argentina DST impact CUVC Manager in 2008.</a>
Unified Workforce Optimization (WFO)	K/A	
Unity-Verbindung	K/A	
Unity Express (CUE)	<a href="#">CSCsm04830</a>	Informationen <u>zu diesem Produkt</u> finden Sie unter <a href="#">CSCsm04830—Hurs/ey JVM-CUE, Argentina DST change on 30. Dezember schlägt fehl.</a>
Unity Voicemail	<a href="#">CSCsm32824</a>	Weitere Informationen finden Sie unter

		<a href="#">CSCsm32824—DST Argentina Unity: Update für Unity</a> für Informationen zu diesem Produkt.
VG248 Analoges Telefon-Gateway	K/A	
Voice Provisioning Tool (VPT)	K/A	
Web-Collaboration-Option - 5.0	K/A	
Web Interaction Manager	K/A	

[\[Nach oben\]](#)

## Wireless

Cisco Produkt	Cisco Tracking-ID	Hinweise
Access Points und Wireless Controller	K/A	

[\[Nach oben\]](#)

## Konfigurationen und Workarounds

Dieser Abschnitt enthält Workarounds oder manuelle Konfigurationen für häufige Cisco Plattformen, die Sommerzeit unterstützen.

Verfügbare Konfigurationen	
Cisco Plattform	Problemumgehung verfügbar
<a href="#">Adaptive Security Appliances (ASA) und PIX-Plattformen</a>	Ja
<a href="#">Application and Content Networking System (ACNS)</a>	Ja
<a href="#">CatOS-Plattformen</a>	Ja
<a href="#">CiscoWorks</a>	Patch
<a href="#">Content Services Switch (CSS)</a>	Ja
<a href="#">Intrusion Detection and Prevention (IPS und Intrusion Detection System Service Module2 (IDSM2))</a>	Ja
<a href="#">Cisco IOS-Softwareplattformen</a>	Ja
<a href="#">Cisco IOS XR</a>	Ja

	Ja
<a href="#">Storage Switches (SAN-OS) - Storage MDS der Serie 9500</a>	Ja
<a href="#">Unified CallManager Express (CCME)</a>	Ja
<a href="#">VPN 3000 Concentrators (Altiga OS)</a>	Nein - Manuell im März und November

[\[Nach oben\]](#)

## [Adaptive Security Appliances \(ASA\) und PIX-Plattformen](#)

Sie können die DST-Konfigurationsparameter für ein System ändern, das Cisco PIX- oder ASA-Betriebssystem mit einem einzigen Konfigurationsbefehl ausführt. Sie können diesen Befehl jederzeit und auf jedem Gerät ausführen, um die aktuellen Standardeinstellungen des jeweiligen Geräts zu ändern. Plug-in-Geräte (ASDM, AIP-SSM, CSC-SSM und andere Module) für die ASA benötigen von der ASA Zeit.

```
clock summer-time zone date month date year hh:mm month date year hh:mm [offset]
```

**Hinweis:** Wenn Sie die **Sommerzeit**-Option nicht verwenden, sind Sie von diesem Problem nicht betroffen. Um zu überprüfen, ob die **Sommerzeit**-Option nicht verwendet wird, führen Sie den folgenden Befehl aus: **Schaulauf | Sommerzeit einschließen**

Wenn Sie von diesem Befehl keine Ausgabe erhalten, ist Ihr Gerät von diesem Problem nicht betroffen. Wenn Sie Ergebnisse erhalten und Ihr Gerät von diesem Problem betroffen ist, wenden Sie sich an das [Cisco Technical Assistance Center \(TAC\)](#), um das 6.3(5.123) Interim-Image zu erhalten.

[\[Nach oben\]](#)

## [Application and Content Networking System \(ACNS\)](#)

Sie können die DST-Konfigurationsparameter für ein Cisco Application and Content Networking System (ACNS) oder Content Engine mit einem einzigen Konfigurationsbefehl ändern. Sie können diesen Befehl jederzeit und auf jedem Gerät ausführen, um die aktuellen Standardeinstellungen des jeweiligen Geräts zu ändern.

```
clock summertime zone recurring [{week} {day} {month} {hh:mm} {week | day | month | hh:mm} [offset]]
```

Um die DST-Zeitänderung 2007 einzuhalten, verwenden Sie diesen Befehl auf jedem ACNS-Gerät:

```
clock summertime EDT recurring 2 Sun Mar 2:00 1 Sun Nov 2:00
```

[\[Nach oben\]](#)

## CatOS-Plattformen

Sie können die DST-Konfigurationsparameter für ein System ändern, auf dem Cisco CatOS 5.4 und höher ausgeführt wird, indem Sie einen einzigen Konfigurationsbefehl verwenden. Sie können diesen Befehl jederzeit und auf jedem Gerät ausführen, um die aktuellen Standardeinstellungen des jeweiligen Geräts zu ändern.

```
set summertime date {month} {date} {year} {hh:mm}{month | date | year | hh:mm}[offset]
```

[\[Nach oben\]](#)

## CiscoWorks

Verwaltungsanwendungen wie CiscoWorks und Cisco Secure ACS nutzen die vom Betriebssystem zur Verfügung gestellte Zeit. Um das DST-Problem zu beheben, müssen Sie daher den Patch für das Betriebssystem installieren, der die Reparatur für Ihr Betriebssystem (Windows, Solaris usw.) enthält.

Wenn die Plattform ein Betriebssystem umfasst, das von Cisco gewartet wird, z. B. Unified CallManager oder die ACS-Appliance, stellt Cisco einen Patch zur Verfügung. In der Liste der betroffenen Produkte im Abschnitt [Netzwerkverwaltung](#) können Sie sehen, wann ein Patch für Ihr Produkt verfügbar sein wird.

[\[Nach oben\]](#)

## Content Services Switch (CSS)

Sie können die DST-Konfigurationsparameter für einen Content Services Switch (CSS) ändern, der WebNS mit einem einzigen Konfigurationsbefehl ausführt. Sie können diesen Befehl jederzeit im SuperUser-Modus auf einem CSS ausführen, um die aktuellen Standardeinstellungen des jeweiligen Geräts zu ändern.

```
clock summer-time zone date month date year hh:mm month date year hh:mm [offset]
```

[\[Nach oben\]](#)

## Intrusion Detection and Prevention (IPS und Intrusion Detection System Service Module2 (IDSM2))

Um die Sommerzeiteinstellungen auf Cisco Intrusion Detection and Prevention-Geräten zu ändern, verwenden Sie die Setup-Option aus der CLI:

```
Modify summer time settings? [no]:yes  
Recurring, Date or Disable[recurring]:date  
Start Month[mar]:
```

Start Week[2]:  
Start Day[sun]:  
Start Time[02:00:00]:  
End Month[nov]:  
End Week[1]:  
End Day[sun]:  
End Time[02:00:00]:  
DST Zone[]: EDT  
Offset[60]:

**Hinweis:** GUI-basierte Verwaltungspakete können einen zeitbasierten Setup-Bildschirm enthalten, mit dem Sie die erforderlichen Änderungen vornehmen können.

[\[Nach oben\]](#)

## Cisco IOS-Softwareplattformen

Die Cisco IOS DST-Konfigurationsparameter können mit einem einzigen Konfigurationsbefehl geändert werden. Sie können diesen Befehl jederzeit und auf jedem Gerät ausführen, um die aktuellen Standardeinstellungen des Geräts zu ändern.

```
clock summer-time zone date month date year hh:mm month date year hh:mm [offset]
```

Detaillierte Informationen zum Befehl **clock sommerzeit** finden Sie in der [Cisco IOS-Befehlsreferenz für das Netzwerkmanagement](#).

[\[Nach oben\]](#)

## Cisco IOS XR

Sie können die DST-Konfigurationsparameter für ein System ändern, auf dem Cisco IOS XR mit einem einzigen Konfigurationsbefehl ausgeführt wird. Sie können diesen Befehl jederzeit und auf jedem Gerät ausführen, um die aktuellen Standardeinstellungen des jeweiligen Geräts zu ändern.

```
clock summer-time zone date month date year hh:mm month date year hh:mm [offset]
```

[\[Nach oben\]](#)

## Produkte der ONS 15000-Serie

Cisco hat Änderungen an den ONS 15600-, 15454-, 15327- und 15310-Produkten CTC und TL1-Software vorgenommen, sodass sich die neue DST-Implementierung mit der neuen DST-Zeit in Argentinien korrekt ändert.

Alle Systeme, die die Systemsoftware nicht aktualisiert haben, befolgen automatisch die Regeln für die vorherige Sommerzeit. Mit anderen Worten, das System ändert automatisch die Uhr und spiegelt die falsche Zeit wieder, weil das System am 30. Dezember 2007 nicht automatisch davon ausgeht, dass die DST in Kraft getreten ist.

Um die DST-Zeitmstellung für 2007 einzuhalten, sind folgende Optionen verfügbar:

- Erwerben Sie eine neue Version Ihrer Software. Cisco hat die neuen DST-Änderungen in diese Software implementiert (oder implementiert sie): Version 4.1.82, Version 5.0.8, Version 7.0.2 oder höher, Version 7.2.2 oder höher, Version 8.0.x oder höher. Andere Versionen dieser Software funktionieren weiterhin mit den vorherigen DST-Regeln.
- Verwenden Sie den CTC, um die Zeit manuell zu ändern. Wenn Kunden kein Upgrade auf eine der oben genannten Softwareversionen durchführen möchten, bietet CTC Ihnen die Möglichkeit, DST zu aktivieren oder zu deaktivieren und die Zeit auf Ihren Knoten zu ändern. Kunden müssen die Systemzeit manuell steuern und die Systemuhr zwingen, die richtige Zeit wiederzugeben. Um festzustellen, an welchen Tagen und zu welchen Zeiten die Systemzeit manuell geändert werden muss, lesen Sie die [Zusammenfassung der Änderungen an der Sommerzeit](#) im *Einführungs*-Abschnitt dieses Dokuments.
- Verwenden Sie die CLI TL1, um die Uhrzeit manuell zu ändern. Sie können die Tageszeitparameter für ein System ändern, das das optische Betriebssystem (ONS) mit einem einzigen Konfigurationsbefehl ausführt. Das Format des Befehls ist wie folgt:

**SET-TOD:** [

Dieser Befehl ändert die Zeit für ein optisches Produkt, das ONS ausführt. Die Start- und Stopp-Zeit der Sommerzeit ändert sich jedoch nicht, und das Produkt verwendet die im Betriebscode codierten Standardwerte.

Wenn Sie nicht in eine der aufgeführten Kategorien fallen, sollten Sie Ihre Anfragen an Ihren jeweiligen Account Manager richten.

**Hinweis:** Weitere Informationen zu Zeitonenkonfigurationen und zum Zurücksetzen der Zeit finden Sie im entsprechenden Verfahrensleitfaden für die von Ihnen verwendete Cisco ONS-Version. Wenn Sie beispielsweise Cisco ONS 15454 verwenden, lesen Sie im Cisco ONS 15454 Procedure Guide, Release 7.0 nach.

[\[Nach oben\]](#)

## [Storage-Switches \(SAN-OS\) - Storage MDS der Serie 9500](#)

Standardmäßig passt sich das MDS SAN-OS nicht an die Sommerzeit an, und die Software bietet keine Standardwerte für DST-Einstellungen. Daher muss jede Konfiguration für die Sommerzeit die Parameter für das Start- und das Enddatum enthalten.

```
clock summer-time zone start_week start_day start_month start_time end_week end_day end_month end_time daylight_offset
```

Da das MDS SAN-OS keine Standardwerte für die Sommerzeit anbietet, sind keine Codeänderungen erforderlich. Die DST-Einstellung für SAN-OS muss aus folgenden Gründen über die CLI konfiguriert werden:

- Der Fabric Manager kann nicht verwendet werden, um mehrere Switches mit dieser Einstellung zu konfigurieren, da er die DST-Konfiguration nicht unterstützt.

- Cisco Fabric Services unterstützen keine Sommerzeitkonfiguration, da eine einzelne Fabric mehrere Zeitzonen umfassen kann.

[\[Nach oben\]](#)

## [Unified CallManager Express \(CCME\)](#)

CCME verwendet Cisco IOS. Die Cisco IOS DST-Konfigurationsparameter können mit einem einzigen Konfigurationsbefehl geändert werden. Sie können diesen Befehl jederzeit und auf jedem Gerät ausführen, um die aktuellen Standardeinstellungen des Geräts zu ändern.

`clock sommerzeitzone Datum Monat Jahr hh:mm Monat Datum Jahr hh:mm [Offset]`

Detaillierte Informationen zum Befehl `clock sommerzeit` finden Sie in der [Cisco IOS-Befehlsreferenz für das Netzwerkmanagement](#).

[\[Nach oben\]](#)

## [VPN 3000 Concentrators \(Altiga OS\)](#)

Die DST-Konfigurationsparameter für ein System, auf dem das Altiga-Betriebssystem ausgeführt wird, können nicht geändert werden. Derzeit können Sie sowohl in der Version 4.1 als auch in der Version 4.7 von Altiga OS die Sommerzeitfunktion aktivieren, um die Standardeinstellungen für die Sommerzeit wie zuvor festgelegt zu verwenden. Um dieses Problem zu umgehen, müssen Sie die Zeit vor einer Stunde festlegen, wenn die neue Sommerzeit am 30. Dezember 2007 eintritt. DST sollte auf diesen Geräten deaktiviert werden, damit das Gerät nicht versucht, die Uhr am 16. März einzustellen.

**Hinweis:** Die in diesem Abschnitt bereitgestellten Informationen sind eine Problemumgehung für diejenigen, die sich entscheiden, nicht auf den festen Code zu aktualisieren, sobald dieser verfügbar ist.

Sie können die Sommerzeit deaktivieren und die Uhr vorwärts einstellen, wie in diesem Bild gezeigt:

The screenshot shows the 'Configuration | System | General | Time and Date' window. It contains the following elements:

- Header: Configuration | System | General | Time and Date
- Instruction: Configure the time and date.
- Information icon: Setting the time on your VPN 3000 Concentrator is very important, so that logging and accounting information is correct.
- Current time: The current time on the device is Monday, 01 October 2001 16:23:44.
- Time input fields: New Time [16]:[42]:[42] [October] [1] [2001] [(GMT+05:00) Karachi]
- Checkbox:  Enable DST Support
- Buttons: Apply, Cancel

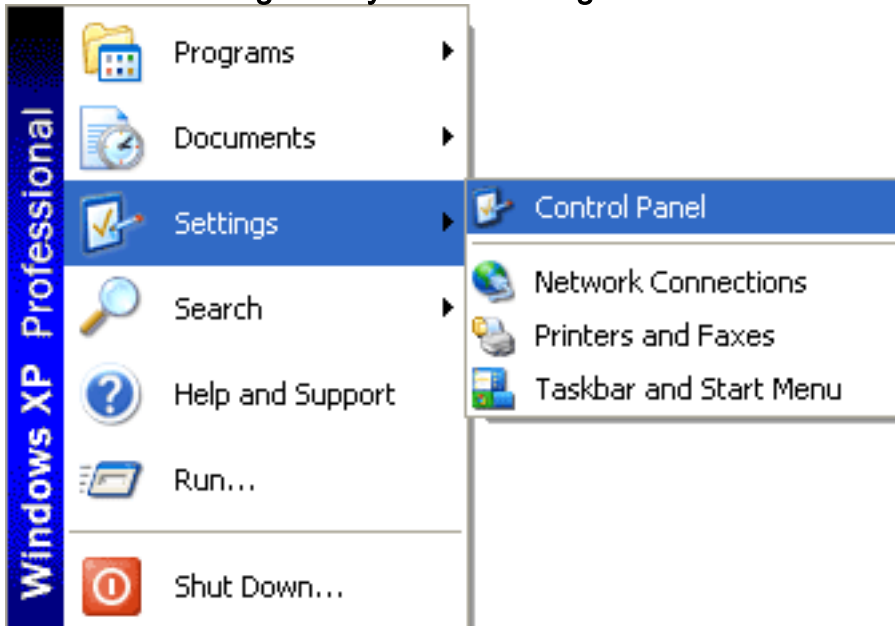
68234

## [Windows-Betriebssystem](#)



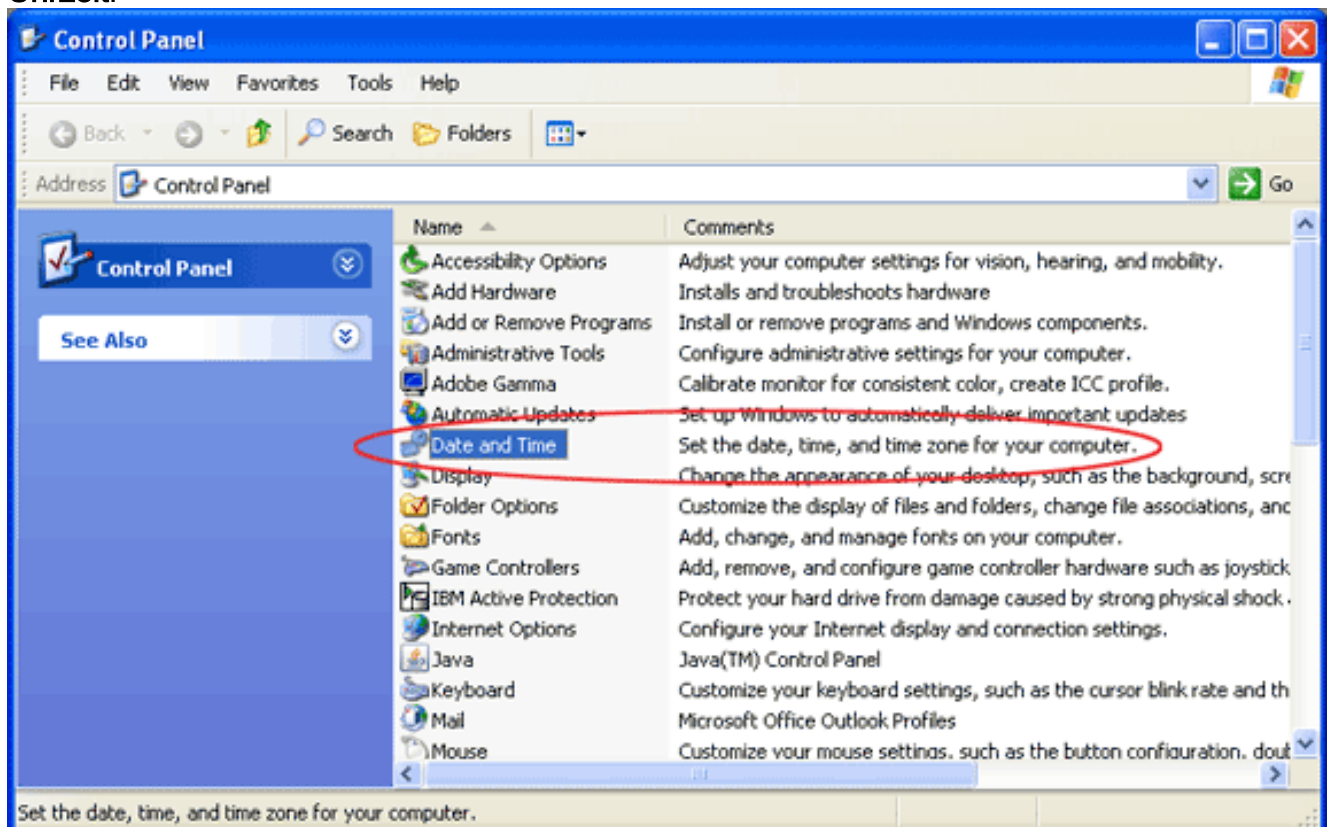
Ändern Sie die Zeitzoneneinstellung mithilfe des Tools Datum und Uhrzeit der Systemsteuerung. Beachten Sie, dass für Buenos Aires (Argentinien), um GMT-03:00, es gibt keine Sommerzeit Option.

1. Wählen Sie **Einstellungen > Systemsteuerung** im Windows-Startmenü



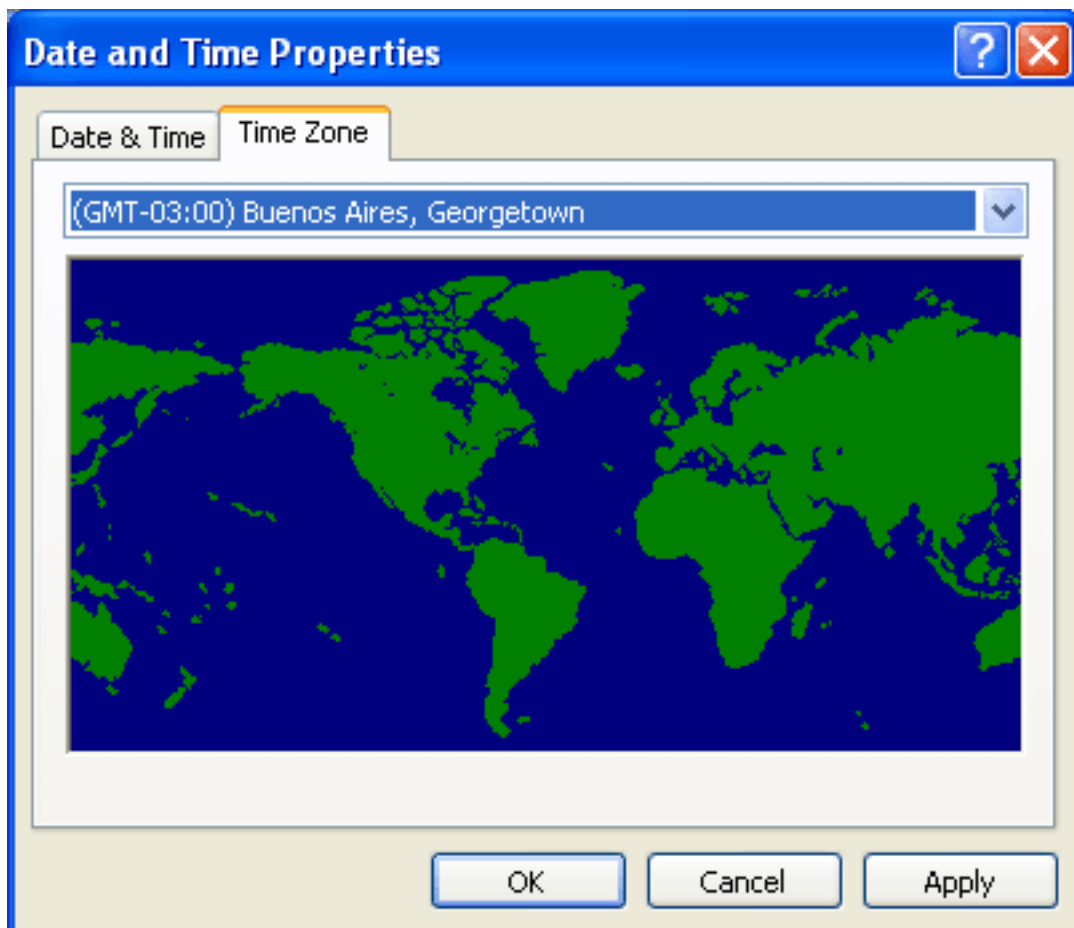
aus.

2. Doppelklicken Sie auf **Datum und Uhrzeit**.



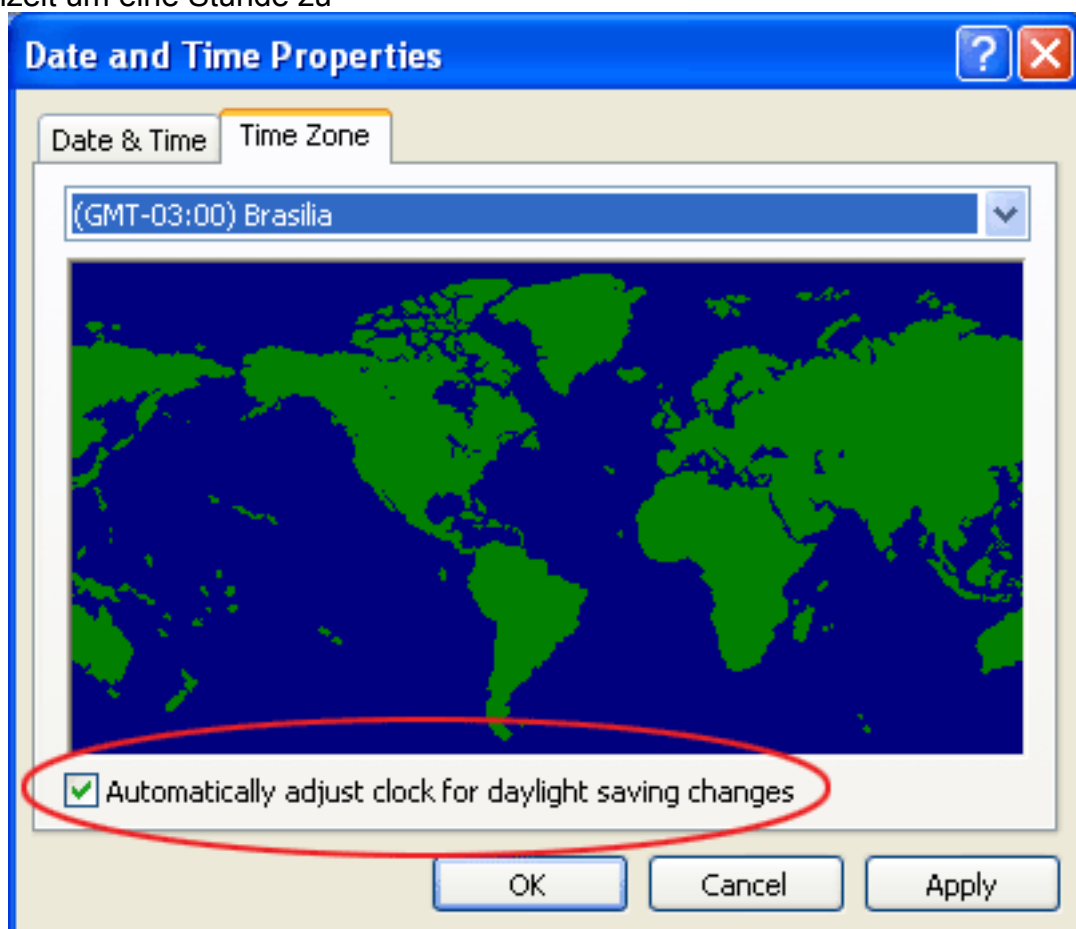
3. Ändern Sie die Zeitzone von (GMT-03:00) Buenos Aires, Georgetown in (GMT-03:00)





Brasilia.

4. Aktivieren Sie das Kontrollkästchen **Uhr automatisch auf Sommeränderungen** einstellen, um die Systemzeit um eine Stunde zu



verlängern.

**Hinweis:** Die Brasilia (Brasilien) Option ist auch GMT-03:00, aber (im Gegensatz zu Buenos Aires) diese Option zeigt die Option, die Uhr automatisch für Sommeränderungen anzupassen.

## Zugehörige Informationen

- [Timezone-Datenversionen in der JRE-Software](#)
- [Java-Technologie-Bug-ID 6595137](#)
- [http://www.lanacion.com.ar/politica/nota.asp?nota\\_id=973996](http://www.lanacion.com.ar/politica/nota.asp?nota_id=973996)
- [Kumulative Zeitzoneaktualisierung für Microsoft Windows-Betriebssysteme im Dezember 2007](#)
- [Technischer Support und Dokumentation - Cisco Systems](#)