

Hinzufügen zusätzlicher Lizenzen für das HA-Paar und Ersetzen von WLC während des HA-Setup-Konfigurationsbeispiels

Inhalt

[Einführung](#)

[Voraussetzungen](#)

[Anforderungen](#)

[Verwendete Komponenten](#)

[Konfigurieren](#)

[Netzwerkdiagramm](#)

[Konfigurationen](#)

[Ersetzen Sie den primären WLC im HA-Setup.](#)

[Überprüfen](#)

[Fehlerbehebung](#)

Einführung

In diesem Dokument wird beschrieben, wie dem primären Wireless LAN Controller (WLC) mit hoher Verfügbarkeit zusätzliche Lizenzen hinzugefügt und Konflikte im Netzwerk vermieden werden.

Voraussetzungen

Anforderungen

Cisco empfiehlt, über Kenntnisse in folgenden Bereichen zu verfügen:

- Konfiguration des WLC
- Konfiguration der HA Access Point Single Sign On (AP SSO)

Verwendete Komponenten

Die Informationen in diesem Dokument basieren auf den folgenden Software- und Hardwareversionen:

- Serien WLC 5500, 7500 und 8500 und Wireless Services Module 2 (WiSM2)
- APs der Serien 700, 1130, 1240, 1250, 1040, 1260, 1600, 2600, 3500, 3600 und 1520 oder

1550

- Serie Mesh APs Message Access Protocols (MAPs)

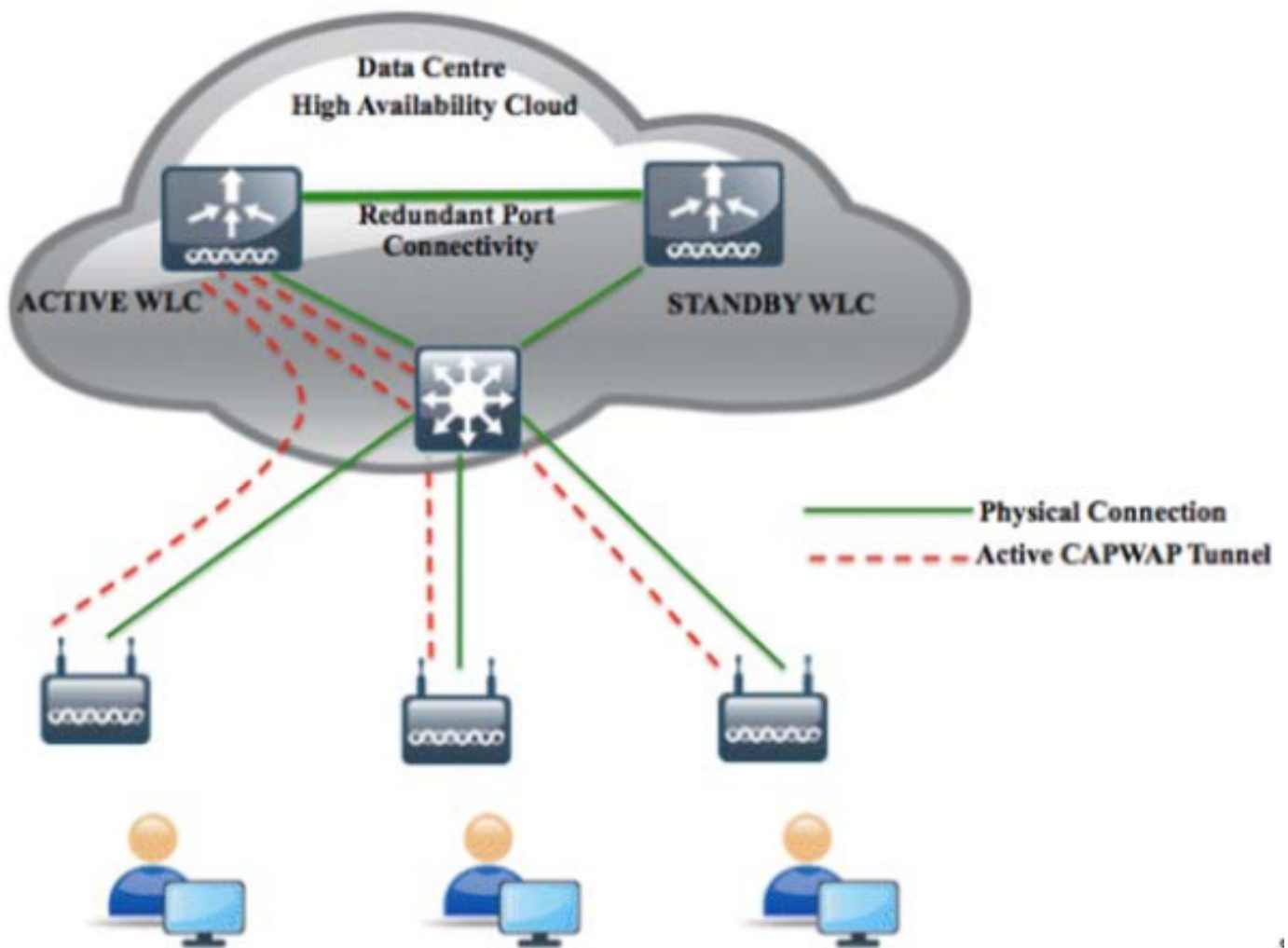
Die Informationen in diesem Dokument wurden von den Geräten in einer bestimmten Laborumgebung erstellt. Alle in diesem Dokument verwendeten Geräte haben mit einer leeren (Standard-)Konfiguration begonnen. Wenn Ihr Netzwerk in Betrieb ist, stellen Sie sicher, dass Sie die potenziellen Auswirkungen eines Befehls verstehen.

Konfigurieren

Hinweis: Verwenden Sie das [Command Lookup Tool](#) (nur [registrierte](#) Kunden), um weitere Informationen zu den in diesem Abschnitt verwendeten Befehlen zu erhalten.

Netzwerkdiagramm

In diesem Artikel wird diese Netzwerktopologie verwendet:



Konfigurationen

Gehen Sie folgendermaßen vor, um dem primären WLC von HA neue Lizenzen hinzuzufügen und Konflikte zu vermeiden, die im Netzwerk auftreten können.

1. Löschen Sie die AP-SSO auf dem primären WLC, und klicken Sie in der rechten oberen Ecke auf **Apply**.

The screenshot shows the Cisco WLC configuration interface. The top navigation bar includes 'MONITOR', 'WLANs', 'CONTROLLER', 'WIRELESS', 'SECURITY', and 'MANAGEMENT'. The 'CONTROLLER' tab is selected. On the left, the 'Controller' sidebar has 'Redundancy' expanded, with 'Global Configuration' highlighted. The main area shows the 'Global Configuration' for Redundancy with the following settings:

Parameter	Value
Redundancy Mgmt Ip	10.106.127.200
Peer Redundancy Mgmt Ip	10.106.127.203
Redundancy port Ip	169.254.127.200
Peer Redundancy port Ip	169.254.127.203
Redundant Unit	Primary
Mobility Mac Address	2C:54:2D:3A:53:40
Keep Alive Timer (100 - 400)	100 milliseconds
Peer Search Timer (60 - 180)	120 seconds
AP SSO	Disabled

2. Aktivieren Sie Ports auf dem primären Switch, da die Ports auf den WLC-Ports deaktiviert sind, und klicken Sie in der oberen rechten Ecke auf **Apply**.

The screenshot shows the Cisco Controller configuration interface. The top navigation bar includes 'MONITOR', 'WLANs', 'CONTROLLER', and 'WIRELESS'. The 'CONTROLLER' tab is active. On the left, a sidebar lists various configuration categories, with 'Ports' highlighted. The main content area is titled 'Port > Configure' and shows the 'General' configuration for a port. The settings are as follows:

Port No	1
Admin Status	Enable
Physical Mode	Auto
Physical Status	10000 Mbps Full Duplex
Link Status	Link Up
Link Trap	Enable

3. Installieren Sie die Lizenzen auf dem WLC, und starten Sie den WLC neu.
4. Folgen Sie den Schritten unter [Verwenden der Benutzeroberfläche zum Installieren einer Lizenz](#), um eine Lizenz auf Ihrem Controller zu installieren.

Ersetzen Sie den primären WLC im HA-Setup.

Der primäre WLC war betroffen, und der Benutzer muss ihn ersetzen. Der sekundäre WLC ist aktiv, und alle APs sind daran angeschlossen. Der neue WLC, der eine Retouren genehmigung (Return Material Authorization, RMA) erhalten hat, kann mit einem der ausgefallenen WLCs im HA-Paar hinzugefügt werden. Befolgen Sie die Schritte in diesem Abschnitt, um zu erfahren, wie ein WLC in der aktiven Konfiguration ersetzt wird.

1. Stellen Sie sicher, dass der erste WLC die gleiche Version wie der andere WLC ist.
2. Konfigurieren Sie den WLC mit denselben IP-Adressen für die Subnetzverwaltung wie der vorherige WLC.
3. Konfigurieren Sie den neuen WLC mit einer HA-Konfiguration, die redundantes Management, IP-Adresse und Peer-Primär umfasst. Aktivieren Sie die AP-SSO.
4. Wenn die AP-SSO aktiviert ist, wird ein Neustart durchgeführt. Beim Neustart erkennt die AP-SSO den aktuellen aktiven sekundären Switch, synchronisiert die Konfiguration und wechselt in den Hot-Standby-Zustand.

Hinweis: Sie müssen die HA-Konfiguration auf dem aktuell aktiven WLC nicht unterbrechen oder den aktuell aktiven WLC neu starten. Die Konfiguration wird mit dem aktuell aktiven WLC synchronisiert.

Überprüfen

Für diese Konfiguration ist derzeit kein Überprüfungsverfahren verfügbar.

Fehlerbehebung

Für diese Konfiguration sind derzeit keine spezifischen Informationen zur Fehlerbehebung verfügbar.