

Fehlerbehebung bei Wireless-Geräten aus dem Catalyst Center-Inventar

Inhalt

[Einleitung](#)

[Bekannte Probleme](#)

[Szenario 1. Geräteverwaltung mit internem Fehlerstatus.](#)

[Szenario 2. Geräteverwaltung auf internem Fehlerstatus aufgrund von DB-Einschränkungsfehlern.](#)

[Szenario 3. Fehler beim Gerätemanagement bei Netzwerkkonf-Verbindungsfehler.](#)

[Szenario 4. Geräteverwaltung auf internem Fehlerstatus aufgrund von RPC-Fehlern.](#)

[Szenario 5. Geräteverwaltbarkeit auf internem Fehlerstatus aufgrund eines anderen Fehlers.](#)

[Szenario 6. AP nicht erkannt / falsch zugeordnet WLC.](#)

[Szenario 7. AP-PnP-Onboarding-Probleme.](#)

[Szenario 8. APupdates Verzögerungen aufgrund von Image-Download mehr als 5 Minuten.](#)

[Szenario 9. APstatus veraltet nach Bereitstellung.](#)

[Szenario 10. Löschen des Access Points fehlgeschlagen.](#)

[Szenario 11. Löschen des WLC fehlgeschlagen.](#)

[Szenario 12. Schwerfälligkeit der Bestands-Benutzeroberfläche.](#)

Einleitung

Dieses Dokument beschreibt Verfahren und Richtlinien zur Fehlerbehebung bei Bestandsproblemen von Wireless-Geräten in Cisco Catalyst Center.

Bekannte Probleme

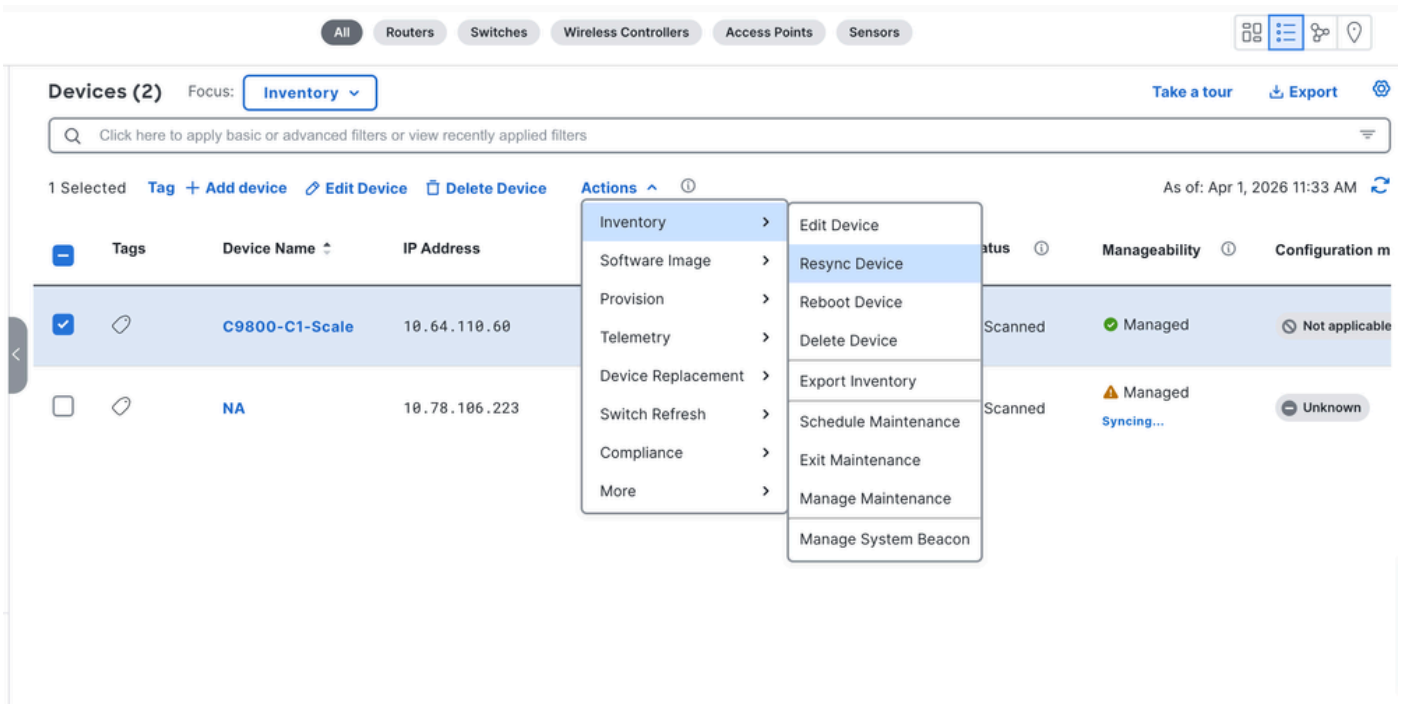
Szenario 1. Geräteverwaltung mit internem Fehlerstatus.

Symptom:

Wireless-Controller im Status "Interner Fehler".

Mögliche Lösung:

1. Führen Sie eine manuelle Resynchronisierung auf der Catalyst Center-Inventarseite durch, wählen Sie das Gerät aus, und wählen Sie dann Aktionen > Inventar > Gerät einmal neu synchronisieren.



2. Warten Sie auf den Abschluss der Synchronisierung.

3. Status erneut prüfen

Erwartete Ergebnisse:

Das Netzwerkgerät kehrt zum Status Verwalten zurück.

Wenn nicht behoben:

TAC-Ticket mit folgenden Details öffnen: Controller-Hostname/IP, Fehler-Screenshot, Resync-Zeitstempel, Support-Paket von Catalyst Center GUI Info-Symbol > Support-Paket > Support-Paket erstellen.

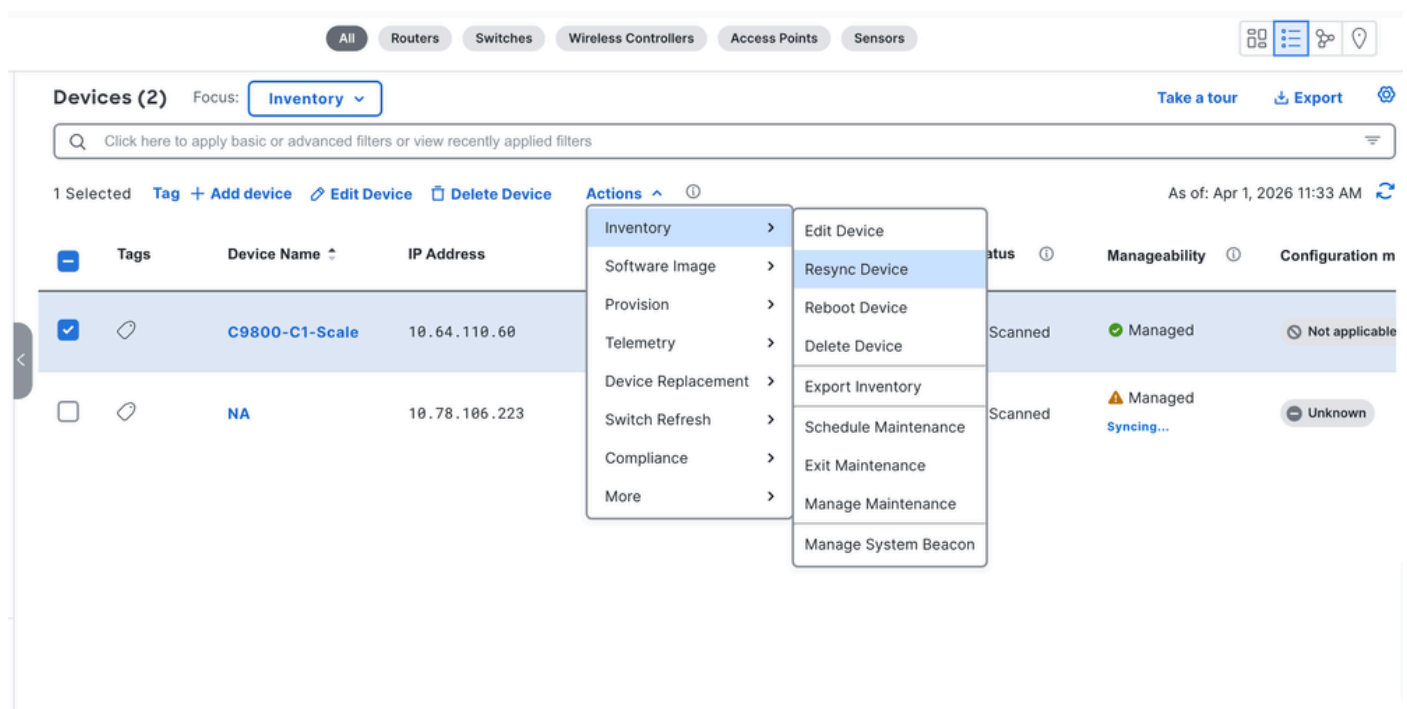
Szenario 2. Geräteverwaltung auf internem Fehlerstatus aufgrund von DB-Einschränkungsfehlern.

Symptom:

Der Wireless-Controller zeigt den Status "Interner Fehler" in Szenario 1 an, und die Details zum Bestandsstatus zeigen im ersten Abschnitt von "Einstellungen" > "System 360" > "Log Explorer" > "Inventory Dashboard" ein Verhalten, das einer Unbekannt-/DB-Einschränkung ähnelt.

Mögliche Lösung:

1. Führen Sie eine manuelle Resynchronisierung auf der Catalyst Center-Inventarseite durch, wählen Sie das Gerät aus, und wählen Sie dann Aktionen > Inventar > Gerät einmal neu synchronisieren.



2. Warten Sie auf den Abschluss der Synchronisierung.

3. Status erneut prüfen

Erwartete Ergebnisse:

Das Netzwerkgerät kehrt zum Status Verwalten zurück.

Wenn nicht behoben:

TAC-Ticket mit folgenden Details öffnen: Controller-Hostname/IP, Fehler-Screenshot, Resync-Zeitstempel, Support-Paket von Catalyst Center GUI Info-Symbol > Support-Paket > Support-

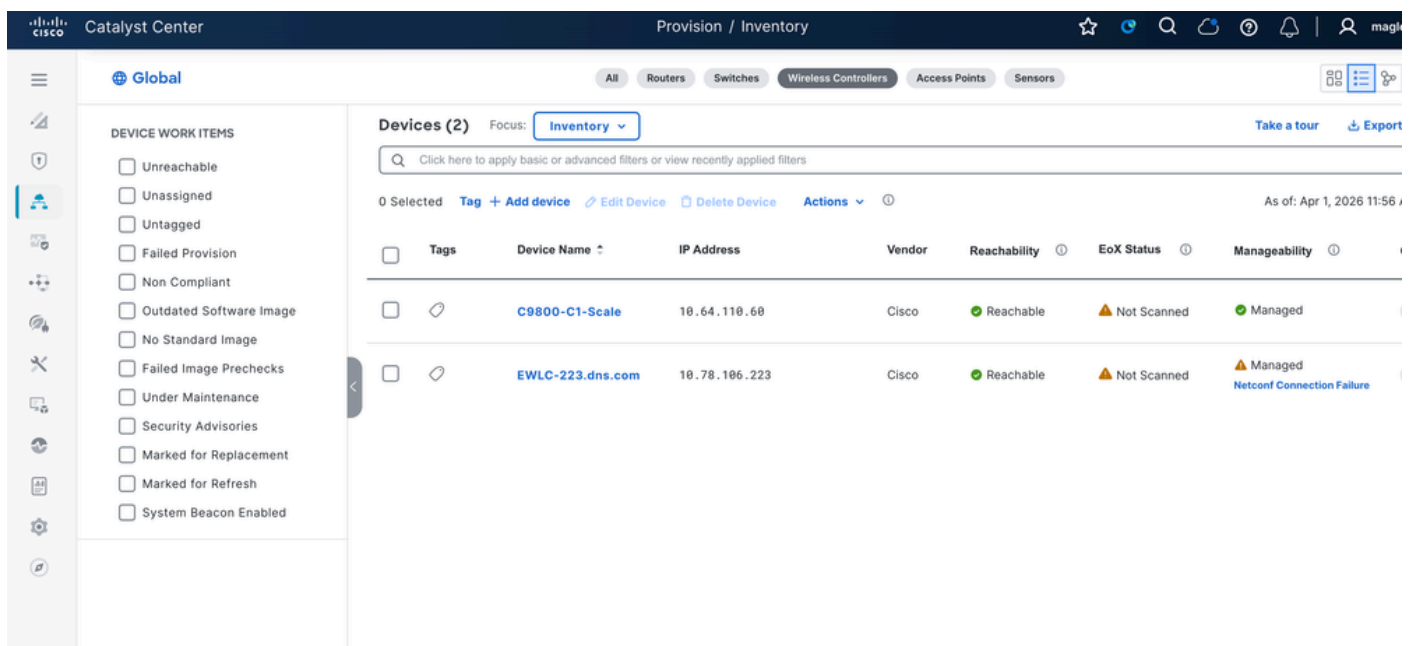
Paket erstellen.

TAC-Techniker müssen Wireless Related DB Tables sammeln.

Szenario 3. Fehler beim Gerätemanagement bei Netzwerkkonf-Verbindungsfehler.

Symptom:

WLC zeigt den Fehler "Netconf Connection Failure" (Netzwerkkonferenzfehler bei Verwaltbarkeit) an.



Mögliche Lösung:

1. Überprüfung der IP-Erreichbarkeit

```
venkchan@VENKCHAN-M-XXQ4 Code % ping 10.78.106.223
PING 10.78.106.223 (10.78.106.223): 56 data bytes
64 bytes from 10.78.106.223: icmp_seq=0 ttl=246 time=21.163 ms
64 bytes from 10.78.106.223: icmp_seq=1 ttl=246 time=59.802 ms
64 bytes from 10.78.106.223: icmp_seq=2 ttl=246 time=6.260 ms
```

2. Überprüfen Sie, ob NETCONF aktiviert ist + Port offen

```

<capability>urn:ietf:params:xml:ns:yang:smv2:CISCO-IPMROUTE-MIB?module=CISCO-IPMROUTE-MIB&revision=2005-03-07/</capability>
<capability>urn:ietf:params:xml:ns:yang:smv2:CISCO-IPSEC-FLOW-MONITOR-MIB?module=CISCO-IPSEC-FLOW-MONITOR-MIB&revision=2007-10-24/</capability>
<capability>urn:ietf:params:xml:ns:yang:smv2:CISCO-IPSEC-MIB?module=CISCO-IPSEC-MIB&revision=2000-08-07/</capability>
<capability>urn:ietf:params:xml:ns:yang:smv2:CISCO-IPSEC-POLICY-MAP-MIB?module=CISCO-IPSEC-POLICY-MAP-MIB&revision=2000-08-17/</capability>
<capability>urn:ietf:params:xml:ns:yang:smv2:CISCO-IPSLA-AUTOMEASURE-MIB?module=CISCO-IPSLA-AUTOMEASURE-MIB&revision=2007-06-13/</capability>
<capability>urn:ietf:params:xml:ns:yang:smv2:CISCO-IPSLA-ECHO-MIB?module=CISCO-IPSLA-ECHO-MIB&revision=2007-08-16/</capability>
<capability>urn:ietf:params:xml:ns:yang:smv2:CISCO-IPSLA-JITTER-MIB?module=CISCO-IPSLA-JITTER-MIB&revision=2007-07-24/</capability>
<capability>urn:ietf:params:xml:ns:yang:smv2:CISCO-IPSLA-TC-MIB?module=CISCO-IPSLA-TC-MIB&revision=2007-03-23/</capability>
<capability>urn:ietf:params:xml:ns:yang:smv2:CISCO-LICENSE-MGMT-MIB?module=CISCO-LICENSE-MGMT-MIB&revision=2012-04-19/</capability>
<capability>urn:ietf:params:xml:ns:yang:smv2:CISCO-MEDIA-GATEWAY-MIB?module=CISCO-MEDIA-GATEWAY-MIB&revision=2009-02-25/</capability>
<capability>urn:ietf:params:xml:ns:yang:smv2:CISCO-MPLS-LSR-EXT-STD-MIB?module=CISCO-MPLS-LSR-EXT-STD-MIB&revision=2012-04-30/</capability>
<capability>urn:ietf:params:xml:ns:yang:smv2:CISCO-MPLS-TC-EXT-STD-MIB?module=CISCO-MPLS-TC-EXT-STD-MIB&revision=2012-02-22/</capability>
<capability>urn:ietf:params:xml:ns:yang:smv2:CISCO-NBAR-PROTOCOL-DISCOVERY-MIB?module=CISCO-NBAR-PROTOCOL-DISCOVERY-MIB&revision=2002-08-16/</capability>
<capability>urn:ietf:params:xml:ns:yang:smv2:CISCO-NETSYNC-MIB?module=CISCO-NETSYNC-MIB&revision=2010-10-15/</capability>
<capability>urn:ietf:params:xml:ns:yang:smv2:CISCO-NTP-MIB?module=CISCO-NTP-MIB&revision=2006-07-31/</capability>
<capability>urn:ietf:params:xml:ns:yang:smv2:CISCO-PIM-MIB?module=CISCO-PIM-MIB&revision=2000-11-02/</capability>
<capability>urn:ietf:params:xml:ns:yang:smv2:CISCO-PING-MIB?module=CISCO-PING-MIB&revision=2001-08-28/</capability>
<capability>urn:ietf:params:xml:ns:yang:smv2:CISCO-PROCESS-MIB?module=CISCO-PROCESS-MIB&revision=2011-06-23/</capability>
<capability>urn:ietf:params:xml:ns:yang:smv2:CISCO-PRODUCTS-MIB?module=CISCO-PRODUCTS-MIB&revision=2014-11-06/</capability>
<capability>urn:ietf:params:xml:ns:yang:smv2:CISCO-PTP-MIB?module=CISCO-PTP-MIB&revision=2011-01-28/</capability>
<capability>urn:ietf:params:xml:ns:yang:smv2:CISCO-QOS-PIB-MIB?module=CISCO-QOS-PIB-MIB&revision=2007-08-29/</capability>
<capability>urn:ietf:params:xml:ns:yang:smv2:CISCO-RADIUS-EXT-MIB?module=CISCO-RADIUS-EXT-MIB&revision=2010-05-25/</capability>
<capability>urn:ietf:params:xml:ns:yang:smv2:CISCO-RF-MIB?module=CISCO-RF-MIB&revision=2023-07-13/</capability>
<capability>urn:ietf:params:xml:ns:yang:smv2:CISCO-RTTMON-MIB?module=CISCO-RTTMON-MIB&revision=2012-08-16/</capability>
<capability>urn:ietf:params:xml:ns:yang:smv2:CISCO-RTTMON-TC-MIB?module=CISCO-RTTMON-TC-MIB&revision=2012-05-25/</capability>
<capability>urn:ietf:params:xml:ns:yang:smv2:CISCO-SESS-BORDER-CTRLR-CALL-STATS-MIB?module=CISCO-SESS-BORDER-CTRLR-CALL-STATS-MIB&revision=2010-09-03/</capability>
<capability>urn:ietf:params:xml:ns:yang:smv2:CISCO-SESS-BORDER-CTRLR-STATS-MIB?module=CISCO-SESS-BORDER-CTRLR-STATS-MIB&revision=2010-09-15/</capability>
<capability>urn:ietf:params:xml:ns:yang:smv2:CISCO-SIP-UA-MIB?module=CISCO-SIP-UA-MIB&revision=2004-02-19/</capability>
<capability>urn:ietf:params:xml:ns:yang:smv2:CISCO-SMI?module=CISCO-SMI&revision=2012-08-29/</capability>
<capability>urn:ietf:params:xml:ns:yang:smv2:CISCO-SONET-MIB?module=CISCO-SONET-MIB&revision=2003-03-07/</capability>
<capability>urn:ietf:params:xml:ns:yang:smv2:CISCO-ST-TC?module=CISCO-ST-TC&revision=2012-08-08/</capability>
<capability>urn:ietf:params:xml:ns:yang:smv2:CISCO-STP-EXTENSIONS-MIB?module=CISCO-STP-EXTENSIONS-MIB&revision=2013-03-07/</capability>
<capability>urn:ietf:params:xml:ns:yang:smv2:CISCO-SUBSCRIBER-IDENTITY-TC-MIB?module=CISCO-SUBSCRIBER-IDENTITY-TC-MIB&revision=2011-12-23/</capability>
<capability>urn:ietf:params:xml:ns:yang:smv2:CISCO-SUBSCRIBER-SESSION-MIB?module=CISCO-SUBSCRIBER-SESSION-MIB&revision=2012-08-08/</capability>
<capability>urn:ietf:params:xml:ns:yang:smv2:CISCO-SUBSCRIBER-SESSION-TC-MIB?module=CISCO-SUBSCRIBER-SESSION-TC-MIB&revision=2012-01-27/</capability>
<capability>urn:ietf:params:xml:ns:yang:smv2:CISCO-SYSLOG-MIB?module=CISCO-SYSLOG-MIB&revision=2005-12-03/</capability>
<capability>urn:ietf:params:xml:ns:yang:smv2:CISCO-TAP2-MIB?module=CISCO-TAP2-MIB&revision=2009-11-06/</capability>
<capability>urn:ietf:params:xml:ns:yang:smv2:CISCO-TC?module=CISCO-TC&revision=2011-11-11/</capability>
<capability>urn:ietf:params:xml:ns:yang:smv2:CISCO-USE-MIB?module=CISCO-USE-MIB&revision=2010-11-29/</capability>
<capability>urn:ietf:params:xml:ns:yang:smv2:CISCO-UNIFIED-FIREWALL-MIB?module=CISCO-UNIFIED-FIREWALL-MIB&revision=2005-09-22/</capability>
<capability>urn:ietf:params:xml:ns:yang:smv2:CISCO-VLAN-IFTABLE-RELATIONSHIP-MIB?module=CISCO-VLAN-IFTABLE-RELATIONSHIP-MIB&revision=2013-07-15/</capability>
<capability>urn:ietf:params:xml:ns:yang:smv2:CISCO-VLAN-MEMBERSHIP-MIB?module=CISCO-VLAN-MEMBERSHIP-MIB&revision=2007-12-14/</capability>
<capability>urn:ietf:params:xml:ns:yang:smv2:CISCO-VOICE-COMMON-DIAL-CONTROL-MIB?module=CISCO-VOICE-COMMON-DIAL-CONTROL-MIB&revision=2010-06-30/</capability>
<capability>urn:ietf:params:xml:ns:yang:smv2:CISCO-VOICE-DIAL-CONTROL-MIB?module=CISCO-VOICE-DIAL-CONTROL-MIB&revision=2012-05-15/</capability>
<capability>urn:ietf:params:xml:ns:yang:smv2:CISCO-VOICE-DNIS-MIB?module=CISCO-VOICE-DNIS-MIB&revision=2002-05-01/</capability>
<capability>urn:ietf:params:xml:ns:yang:smv2:CISCO-VPDN-MGMT-MIB?module=CISCO-VPDN-MGMT-MIB&revision=2009-06-16/</capability>
<capability>urn:ietf:params:xml:ns:yang:smv2:CISCO-VTP-MIB?module=CISCO-VTP-MIB&revision=2013-10-14/</capability>
<capability>urn:ietf:params:xml:ns:yang:smv2:DIAL-CONTROL-MIB?module=DIAL-CONTROL-MIB&revision=1996-09-23/</capability>
<capability>urn:ietf:params:xml:ns:yang:smv2:DIFFSERV-DSCP-TC?module=DIFFSERV-DSCP-TC&revision=2002-05-09/</capability>
<capability>urn:ietf:params:xml:ns:yang:smv2:DIFFSERV-MIB?module=DIFFSERV-MIB&revision=2002-02-07/</capability>
<capability>urn:ietf:params:xml:ns:yang:smv2:DISMAN-EVENT-MIB?module=DISMAN-EVENT-MIB&revision=2000-10-16/</capability>
<capability>urn:ietf:params:xml:ns:yang:smv2:DISMAN-EXPRESSION-MIB?module=DISMAN-EXPRESSION-MIB&revision=2000-10-16/</capability>
<capability>urn:ietf:params:xml:ns:yang:smv2:DRAFT-MSDP-MIB?module=DRAFT-MSDP-MIB&revision=1999-12-16/</capability>
<capability>urn:ietf:params:xml:ns:yang:smv2:DS1-MIB?module=DS1-MIB&revision=1998-08-01/</capability>
<capability>urn:ietf:params:xml:ns:yang:smv2:DS3-MIB?module=DS3-MIB&revision=1998-08-01/</capability>
<capability>urn:ietf:params:xml:ns:yang:smv2:ENTITY-MIB?module=ENTITY-MIB&revision=2005-08-10/</capability>
<capability>urn:ietf:params:xml:ns:yang:smv2:ENTITY-SENSOR-MIB?module=ENTITY-SENSOR-MIB&revision=2002-12-16/</capability>
<capability>urn:ietf:params:xml:ns:yang:smv2:ENTITY-STATE-MIB?module=ENTITY-STATE-MIB&revision=2005-11-22/</capability>
<capability>urn:ietf:params:xml:ns:yang:smv2:ENTITY-STATE-TC-MIB?module=ENTITY-STATE-TC-MIB&revision=2005-11-22/</capability>
<capability>urn:ietf:params:xml:ns:yang:smv2:ETHER-WIS?module=ETHER-WIS&revision=2003-09-19/</capability>
<capability>urn:ietf:params:xml:ns:yang:smv2:EXPRESSION-MIB?module=EXPRESSION-MIB&revision=2005-11-24/</capability>
<capability>urn:ietf:params:xml:ns:yang:smv2:Etherlike-MIB?module=Etherlike-MIB&revision=2003-09-19/</capability>
<capability>urn:ietf:params:xml:ns:yang:smv2:FRAME-RELAY-DTE-MIB?module=FRAME-RELAY-DTE-MIB&revision=1997-05-01/</capability>
<capability>urn:ietf:params:xml:ns:yang:smv2:HCNM-TC?module=HCNM-TC&revision=2000-06-05/</capability>
<capability>urn:ietf:params:xml:ns:yang:smv2:IANA-ADDRESS-FAMILY-NUMBERS-MIB?module=IANA-ADDRESS-FAMILY-NUMBERS-MIB&revision=2000-09-08/</capability>
<capability>urn:ietf:params:xml:ns:yang:smv2:IANA-RPROTO-MIB?module=IANA-RPROTO-MIB&revision=2000-09-26/</capability>
<capability>urn:ietf:params:xml:ns:yang:smv2:IANAIfType-MIB?module=IANAIfType-MIB&revision=2006-03-31/</capability>
<capability>urn:ietf:params:xml:ns:yang:smv2:IEEE8021-TC-MIB?module=IEEE8021-TC-MIB&revision=2008-10-15/</capability>
<capability>urn:ietf:params:xml:ns:yang:smv2:IF-MIB?module=IF-MIB&revision=2000-06-14/</capability>
<capability>urn:ietf:params:xml:ns:yang:smv2:IGMP-STD-MIB?module=IGMP-STD-MIB&revision=2000-09-28/</capability>
<capability>urn:ietf:params:xml:ns:yang:smv2:INET-ADDRESS-MIB?module=INET-ADDRESS-MIB&revision=2005-02-04/</capability>
<capability>urn:ietf:params:xml:ns:yang:smv2:INT-SERV-MIB?module=INT-SERV-MIB&revision=1997-10-03/</capability>
<capability>urn:ietf:params:xml:ns:yang:smv2:INTEGRATED-SERVICES-MIB?module=INTEGRATED-SERVICES-MIB&revision=1995-11-03/</capability>
<capability>urn:ietf:params:xml:ns:yang:smv2:IP-FORWARD-MIB?module=IP-FORWARD-MIB&revision=1996-09-19/</capability>
<capability>urn:ietf:params:xml:ns:yang:smv2:IP-MIB?module=IP-MIB&revision=2006-02-02/</capability>
<capability>urn:ietf:params:xml:ns:yang:smv2:IPMROUTE-STD-MIB?module=IPMROUTE-STD-MIB&revision=2000-09-22/</capability>
<capability>urn:ietf:params:xml:ns:yang:smv2:IPV6-FLOW-LABEL-MIB?module=IPV6-FLOW-LABEL-MIB&revision=2003-08-28/</capability>
<capability>urn:ietf:params:xml:ns:yang:smv2:LDP-MIB?module=LDP-MIB&revision=2000-06-05/</capability>
<capability>urn:ietf:params:xml:ns:yang:smv2:MPLS-L3VPN-STD-MIB?module=MPLS-L3VPN-STD-MIB&revision=2006-01-23/</capability>
<capability>urn:ietf:params:xml:ns:yang:smv2:MPLS-LDP-GENERIC-STD-MIB?module=MPLS-LDP-GENERIC-STD-MIB&revision=2004-06-03/</capability>
<capability>urn:ietf:params:xml:ns:yang:smv2:MPLS-LDP-STD-MIB?module=MPLS-LDP-STD-MIB&revision=2004-06-03/</capability>
<capability>urn:ietf:params:xml:ns:yang:smv2:MPLS-LSR-STD-MIB?module=MPLS-LSR-STD-MIB&revision=2004-06-03/</capability>
<capability>urn:ietf:params:xml:ns:yang:smv2:MPLS-TC-MIB?module=MPLS-TC-MIB&revision=2001-01-04/</capability>
<capability>urn:ietf:params:xml:ns:yang:smv2:MPLS-TC-STD-MIB?module=MPLS-TC-STD-MIB&revision=2004-06-03/</capability>
<capability>urn:ietf:params:xml:ns:yang:smv2:MPLS-TE-STD-MIB?module=MPLS-TE-STD-MIB&revision=2004-06-03/</capability>
<capability>urn:ietf:params:xml:ns:yang:smv2:MPLS-VPN-MIB?module=MPLS-VPN-MIB&revision=2001-10-15/</capability>
<capability>urn:ietf:params:xml:ns:yang:smv2:NHRP-MIB?module=NHRP-MIB&revision=1999-08-26/</capability>
<capability>urn:ietf:params:xml:ns:yang:smv2:NOTIFICATION-LOG-MIB?module=NOTIFICATION-LOG-MIB&revision=2000-11-27/</capability>
<capability>urn:ietf:params:xml:ns:yang:smv2:P-BRIDGE-MIB?module=P-BRIDGE-MIB&revision=2000-01-09/</capability>
<capability>urn:ietf:params:xml:ns:yang:smv2:PIM-MIB?module=PIM-MIB&revision=2000-09-28/</capability>
<capability>urn:ietf:params:xml:ns:yang:smv2:PerFHist-TC-MIB?module=PerFHist-TC-MIB&revision=1998-11-07/</capability>
<capability>urn:ietf:params:xml:ns:yang:smv2:PBRIDGE-MIB?module=PBRIDGE-MIB&revision=2006-01-09/</capability>
<capability>urn:ietf:params:xml:ns:yang:smv2:RFC-1212?module=RFC-1212/</capability>
<capability>urn:ietf:params:xml:ns:yang:smv2:RFC-1215?module=RFC-1215/</capability>
<capability>urn:ietf:params:xml:ns:yang:smv2:RFC1155-SMI?module=RFC1155-SMI/</capability>
<capability>urn:ietf:params:xml:ns:yang:smv2:RFC1213-MIB?module=RFC1213-MIB/</capability>
<capability>urn:ietf:params:xml:ns:yang:smv2:RFC1315-MIB?module=RFC1315-MIB/</capability>
<capability>urn:ietf:params:xml:ns:yang:smv2:RMON-MIB?module=RMON-MIB&revision=2000-05-11/</capability>
<capability>urn:ietf:params:xml:ns:yang:smv2:RMON2-MIB?module=RMON2-MIB&revision=1996-05-27/</capability>
<capability>urn:ietf:params:xml:ns:yang:smv2:RSVP-MIB?module=RSVP-MIB&revision=1998-08-25/</capability>
<capability>urn:ietf:params:xml:ns:yang:smv2:SNMP-FRAMEWORK-MIB?module=SNMP-FRAMEWORK-MIB&revision=2002-10-14/</capability>
<capability>urn:ietf:params:xml:ns:yang:smv2:SNMP-PROXY-MIB?module=SNMP-PROXY-MIB&revision=2002-10-14/</capability>
<capability>urn:ietf:params:xml:ns:yang:smv2:SNMP-TARGET-MIB?module=SNMP-TARGET-MIB&revision=1998-08-04/</capability>
<capability>urn:ietf:params:xml:ns:yang:smv2:SNMPv2-MIB?module=SNMPv2-MIB&revision=2002-10-16/</capability>
<capability>urn:ietf:params:xml:ns:yang:smv2:SNMPv2-TC?module=SNMPv2-TC/</capability>
<capability>urn:ietf:params:xml:ns:yang:smv2:SONET-MIB?module=SONET-MIB&revision=2003-08-11/</capability>
<capability>urn:ietf:params:xml:ns:yang:smv2:TCP-MIB?module=TCP-MIB&revision=2005-02-18/</capability>
<capability>urn:ietf:params:xml:ns:yang:smv2:TOKEN-RING-RMON-MIB?module=TOKEN-RING-RMON-MIB/</capability>
<capability>urn:ietf:params:xml:ns:yang:smv2:TOKENRING-MIB?module=TOKENRING-MIB&revision=1994-10-23/</capability>
<capability>urn:ietf:params:xml:ns:yang:smv2:TUNNEL-MIB?module=TUNNEL-MIB&revision=2005-05-16/</capability>
<capability>urn:ietf:params:xml:ns:yang:smv2:UDP-MIB?module=UDP-MIB&revision=2005-05-20/</capability>
<capability>urn:ietf:params:xml:ns:yang:smv2:VPN-TC-STD-MIB?module=VPN-TC-STD-MIB&revision=2005-11-15/</capability>
</capabilities>
urn:ietf:params:netconf:capability:notification:1.1
</capability>
</capabilities>
<session-id>1122</session-id></hello>]]]]

```

3. Direkte NETCONF-Sitzung validieren

```
<capability>urn:ietf:params:xml:ns:yang:smiv2:RMON2-MIB?module=RMON2-MIB&revision=1996-05-27</capability>
<capability>urn:ietf:params:xml:ns:yang:smiv2:RSVP-MIB?module=RSVP-MIB&revision=1998-08-25</capability>
<capability>urn:ietf:params:xml:ns:yang:smiv2:SNMP-FRAMEWORK-MIB?module=SNMP-FRAMEWORK-MIB&revision=2002-10-14</capability>
<capability>urn:ietf:params:xml:ns:yang:smiv2:SNMP-PROXY-MIB?module=SNMP-PROXY-MIB&revision=2002-10-14</capability>
<capability>urn:ietf:params:xml:ns:yang:smiv2:SNMP-TARGET-MIB?module=SNMP-TARGET-MIB&revision=1998-08-04</capability>
<capability>urn:ietf:params:xml:ns:yang:smiv2:SNMPv2-MIB?module=SNMPv2-MIB&revision=2002-10-16</capability>
<capability>urn:ietf:params:xml:ns:yang:smiv2:SNMPv2-TC?module=SNMPv2-TC</capability>
<capability>urn:ietf:params:xml:ns:yang:smiv2:SONET-MIB?module=SONET-MIB&revision=2003-08-11</capability>
<capability>urn:ietf:params:xml:ns:yang:smiv2:TCP-MIB?module=TCP-MIB&revision=2005-02-18</capability>
<capability>urn:ietf:params:xml:ns:yang:smiv2:TOKEN-RING-RMON-MIB?module=TOKEN-RING-RMON-MIB</capability>
<capability>urn:ietf:params:xml:ns:yang:smiv2:TOKENRING-MIB?module=TOKENRING-MIB&revision=1994-10-23</capability>
<capability>urn:ietf:params:xml:ns:yang:smiv2:TUNNEL-MIB?module=TUNNEL-MIB&revision=2005-05-16</capability>
<capability>urn:ietf:params:xml:ns:yang:smiv2:UDP-MIB?module=UDP-MIB&revision=2005-05-20</capability>
<capability>urn:ietf:params:xml:ns:yang:smiv2:VPN-TC-STD-MIB?module=VPN-TC-STD-MIB&revision=2005-11-15</capability>
<capability>
  urn:ietf:params:netconf:capability:notification:1.1
</capability>
</capabilities>
<session-id>1116</session-id></hello>]]]>^CConnection to 10.78.106.223 closed.
venkchan@VENKCHAN-M-XXQ4 Code % ssh -p 830 admin@10.78.106.223
```

Erwartete Ergebnisse:

Validierte Verbindungen und Status-Updates

Wenn nicht behoben:

Öffnen Sie ein TAC-Ticket, falls direkte NETCONF ausfällt oder direkte NETCONF ausfällt, die UI den Fehler aber trotzdem anzeigt.

TAC-Techniker sammelt Controller-Details, NETCONF-Testergebnisse, UI-Screenshot und Bestandsdebugprotokolle.

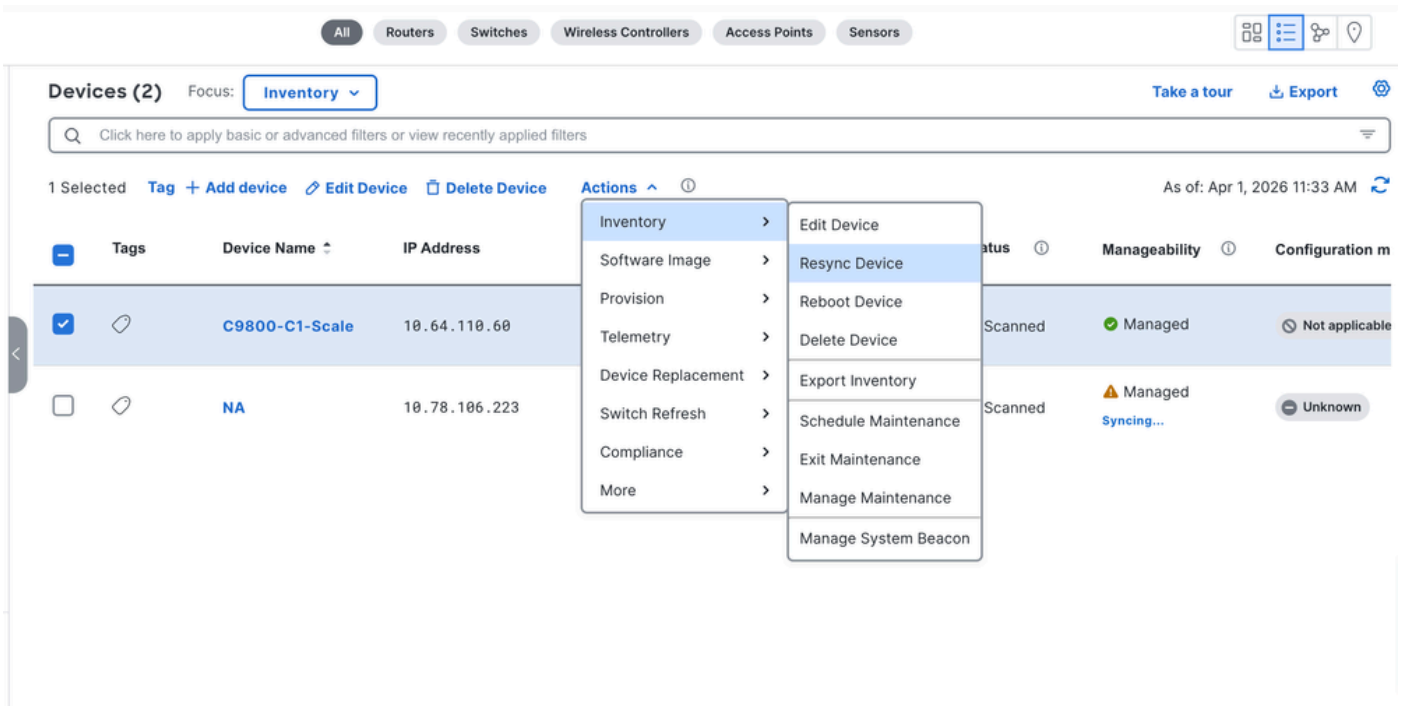
Szenario 4. Geräteverwaltung auf internem Fehlerstatus aufgrund von RPC-Fehlern.

Symptom:

Der Wireless-Controller zeigt den Status "Interner Fehler" in Szenario 1 an, und Details zum Bestandsstatus zeigen RPC-Fehler im ersten Abschnitt von "Einstellungen" > "System 360" > "Log Explorer" > "Inventar" an.

Mögliche Lösung:

1. Führen Sie eine manuelle Resynchronisierung auf der Catalyst Center-Inventarseite durch, wählen Sie das Gerät aus, und wählen Sie dann Aktionen > Inventar > Gerät einmal neu synchronisieren.



2. Warten Sie auf den Abschluss der Synchronisierung.

3. Status erneut prüfen

Erwartete Ergebnisse:

Das Netzwerkgerät kehrt zum Status Verwalten zurück.

Wenn nicht behoben:

TAC-Ticket mit folgenden Details öffnen: Controller-Hostname/IP, Fehler-Screenshot, Resync-Zeitstempel, Support-Paket von Catalyst Center GUI Info-Symbol > Support-Paket > Support-Paket erstellen.

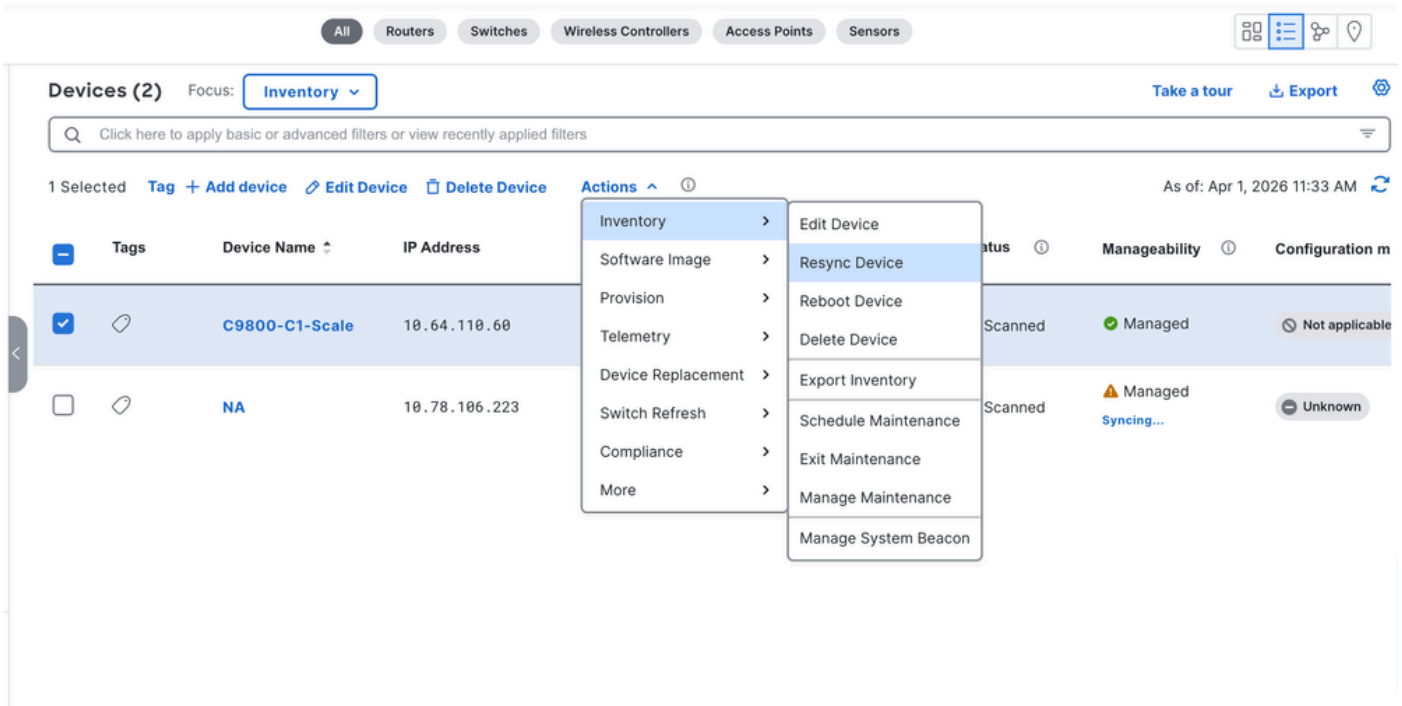
Szenario 5. Geräteverwaltbarkeit auf internem Fehlerstatus aufgrund eines anderen Fehlers.

Symptom:

Der Wireless-Controller zeigt den Status "Interner Fehler" als Szenario 1 an, und es liegt kein spezifischer Fehler vor.

Mögliche Lösung:

1. Führen Sie eine manuelle Resynchronisierung auf der Catalyst Center-Inventarseite durch, wählen Sie das Gerät aus, und wählen Sie dann Aktionen > Inventar > Gerät einmal neu synchronisieren.



2. Warten Sie auf den Abschluss der Synchronisierung.

3. Status erneut prüfen

Erwartete Ergebnisse:

Das Netzwerkgerät kehrt zum Status Verwalten zurück.

Wenn nicht behoben:

TAC-Ticket mit folgenden Details öffnen: Controller-Hostname/IP, Fehler-Screenshot, Resync-Zeitstempel, Support-Paket von Catalyst Center GUI Info-Symbol > Support-Paket > Support-Paket erstellen.

Szenario 6. AP nicht erkannt / falsch zugeordnet WLC.

Symptom:

APs werden nach dem Hinzufügen zu einem verwalteten WLC nicht im Catalyst Center-Inventar angezeigt.

Mögliche Lösung:

1. Vergewissern Sie sich, dass der Access Point auf der WLC-CLI vorhanden ist, und verwenden Sie den Befehl `show ap summary`.

```
EWLC-223#show ap sum
EWLC-223#show ap summary
Number of APs: 4

CC = Country Code
RD = Regulatory Domain
```

AP Name	Slots	AP Model	Ethernet MAC	Radio MAC	CC	RD	IP Address	State	Location
AP3C41.0EFE.4BE8	3	C9130AXE-D	3c41.0efe.4be8	1416.9d2f.f160	US	-D	9.33.11.207	Registered	default location
Venkchan-AP5F32C	2	C9105AXI-B	5c71.0dec.f32c	3c41.0e3a.c960	US	-B	9.33.11.253	Registered	default location
APE44E.2D2E.55D8	3	C9130AXI-D	e44e.2d2e.55d8	889c.ad23.a7c0	US	-D	9.33.11.205	Registered	default location
Inventory-626C	3	C9130AXI-D	1006.edb4.626c	889c.adb4.f300	IN	-D	9.33.11.241	Registered	default location

2. Vergleichen Sie die Catalyst Center-Inventarseite.

The screenshot shows the Catalyst Center interface with the 'Provision / Inventory' section active. A table lists devices with columns for Tags, Device Name, IP Address, Vendor, and Reachability. A terminal window is open, displaying the output of the 'show ap summary' command, which matches the table data shown in the previous block. A warning message is visible at the bottom of the terminal window: 'MLCN10314: Unified Access Points are currently not supported for identifying EoX alerts.'

3. Warten Sie einen AP-Synchronisierungszyklus ab.

4. Zuordnung erneut überprüfen.

Erwartete Ergebnisse:

AP-Status und zugehörige WLC-Ausrichtung.

Wenn nicht behoben:

TAC-Ticket mit folgenden Details öffnen: AP-Name, AP-MAC-Adresse, WLC-Details, Ereignis-Zeitstempel, Support-Paket über die Catalyst Center-GUI Info-Symbol > Support-Paket > Support-Paket erstellen.

Szenario 7. AP-PnP-Onboarding-Probleme.

Symptom:

Die PnP-AP-Integration schlägt fehl oder ist unvollständig.

Mögliche Lösung:

1. Validierung des PnP-Workflows wurde erfolgreich abgeschlossen.
2. Onboarding-Validierung einmal wiederholen.

Erwartete Ergebnisse:

Die Geräte-/AP-Integration ist abgeschlossen.

Wenn nicht behoben:

TAC-Ticket mit folgenden Details öffnen: PnP-Auftragsprotokolle, AP-Seriennummer, Onboarding-Zeitstempel, Support-Paket über die Catalyst Center-GUI Info-Symbol > Support-Paket > Support-Paket erstellen

Szenario 8. AP-Updates verzögern sich aufgrund von Image-Download mehr als 5 Minuten.

Symptom:

Die AP-Erkennung wird verzögert, wenn der Download des Images vermutet wird.

Mögliche Lösung:

1. AP-Join-Zeit am Controller überprüfen.
2. Bestätigen Sie den verlängerten Image-Download.
3. Aktivieren Sie CAPWAP-bezogene Einschränkungen.

Erwartete Ergebnisse:

AP-Status und zugehörige WLC-Ausrichtung.

Wenn nicht behoben:

TAC-Ticket mit folgenden Details öffnen: Zeitstempel für den AP-Beitritt, Controller-Nachweis der Verzögerung beim Image-Download, Support-Paket über die Catalyst Center-GUI Info-Symbol > Support-Paket > Support-Paket erstellen.

Szenario 9. AP-Status veraltet nach Bereitstellung.

Symptom:

Der Bereitstellungsauftrag für einen Access Point ist nicht abgeschlossen.

Mögliche Lösung:

1. Bestätigen Sie, dass der Workflow für die AP-Bereitstellung erfolgreich ist.
2. Seite "Kreditoren/Bestand aktualisieren"
3. Eine manuelle Synchronisierung/Aktualisierung auslösen.

Erwartete Ergebnisse:

Die AP-Felder werden richtig aktualisiert.

Wenn nicht behoben:

TAC-Ticket mit folgenden Details öffnen: Bereitstellungsauftrag-ID, AP-Details, fehlende Felder, Zeitstempel, Screenshots, Support-Paket von der Catalyst Center GUI Info-Symbol > Support-Paket > Support-Paket erstellen.

Szenario 10. Löschen des Access Points fehlgeschlagen.

Symptom:

Der Löschversuch des Access Points schlägt in der Benutzeroberfläche fehl, oder der gelöschte Access Point ist im Catalyst Center-Bestand veraltet.

Mögliche Lösung:

1. Löschen Sie den Ordner ein Mal.
2. Exakter Fehler erfassen
3. Aufgaben-/Unteraufgaben-IDs aufzeichnen

Erwartete Ergebnisse:

AP wurde gelöscht und aus dem Inventar entfernt.

Wenn nicht behoben:

TAC-Ticket mit folgenden Details öffnen: AP-Details, Task-/Subtask-IDs, Screenshot zu Fehlern, Support-Paket über die Catalyst Center-GUI Symbol Info > Support-Paket > Support-Paket erstellen.

Szenario 11. Löschen des WLC fehlgeschlagen.

Symptom:

Controller kann nicht aus Catalyst Center gelöscht werden.

Mögliche Lösung:

1. Bestätigen Sie, dass kein abhängiger Workflow aktiv ist.

The screenshot shows the 'Delete 1 device(s)' task completion page in Catalyst Center. The task is categorized as 'INVENTORY' and is marked as 'Completed' with a 'Success' status. The start and end times are both 'Apr 6, 2026 12:02 PM'. The user 'admin1' is logged in. A message states: 'This task was created to deploy configuration that was previously previewed as a work item. [View Work Item Details](#)'. Below this, the device details are listed: 'Hostname: EWLC-223.dns.com' and 'IP Address: 10.78.106.223'. A list of steps with their durations is shown:

Step	Duration
Pre Validations For Delete Device	0 second
Intent Config Cleanup	1 second
Device Intent Configuration Cleanup	0 second
Telemetry & Other Catalyst Center Settings Cleanup	0 second
Delete Device	22 seconds

2. Löschen Sie es erneut.

3. Erfassen Sie Fehlerdetails.

Erwartete Ergebnisse:

Löschen des Controllers erfolgreich.

Wenn nicht behoben:

TAC-Ticket mit folgenden Details öffnen: Controller-Details, ID des Löschvorgangs, Screenshot mit Fehlern, Support-Paket über die Catalyst Center-GUI Info-Symbol > Support-Paket > Support-

Paket erstellen.

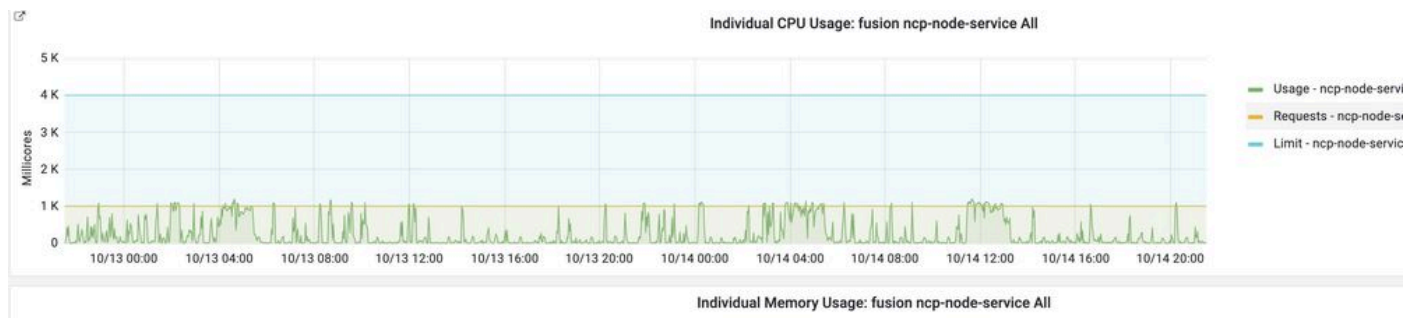
Szenario 12. Schwerfälligkeit der Bestands-Benutzeroberfläche.

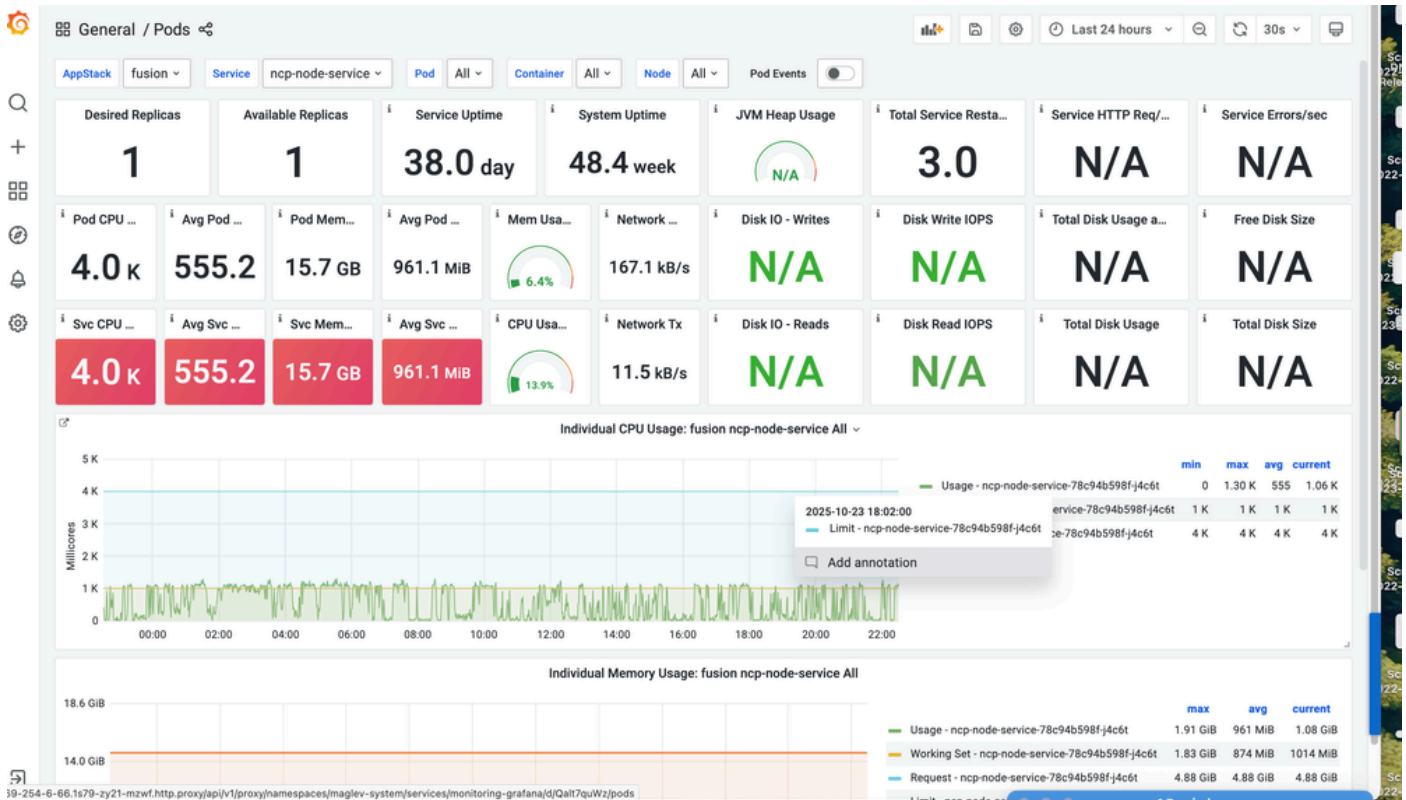
Symptom:

Die Benutzeroberfläche der Vavigate over Catalyst Center-Bestandsliste fühlt sich langsam an oder die Seite wird nicht einmal geladen.

Mögliche Lösung:

1. Start-/Endzeit und Häufigkeit erfassen.
2. Wählen Sie auf der Seite System 360 die Option Monitor (Überwachen), und erkunden Sie die CPU- und Speichernutzung.





3. Nach kurzer Zeit erneut testen und versuchen, ein inkognito window verwenden.

Erwartete Ergebnisse:

UI-Antwort kehrt zum Normalzustand zurück.

Wenn nicht behoben:

TAC-Ticket mit folgenden Details öffnen: Zeitbereich, Screenshots/Video, Überwachungsmomentaufnahmen, Supportpaket über die Catalyst Center-GUI Info-Symbol > Supportpaket > Supportpaket erstellen.

Informationen zu dieser Übersetzung

Cisco hat dieses Dokument maschinell übersetzen und von einem menschlichen Übersetzer editieren und korrigieren lassen, um unseren Benutzern auf der ganzen Welt Support-Inhalte in ihrer eigenen Sprache zu bieten. Bitte beachten Sie, dass selbst die beste maschinelle Übersetzung nicht so genau ist wie eine von einem professionellen Übersetzer angefertigte. Cisco Systems, Inc. übernimmt keine Haftung für die Richtigkeit dieser Übersetzungen und empfiehlt, immer das englische Originaldokument (siehe bereitgestellter Link) heranzuziehen.