

关于 Wi-Fi 6 和 5G 不可不知的五件事



第六代 Wi-Fi 技术（即 Wi-Fi 6）又称为 802.11 ax。作为最新的 Wi-Fi 标准，它可以提供更高的传输速度、更低的延迟时间和更大的设备密度。第五代无线技术（即 5G）是最新的蜂窝网技术，旨在提高无线网络的速度和容量。下面是关于 Wi-Fi 6 和 5G 不可不知的五件事：

1

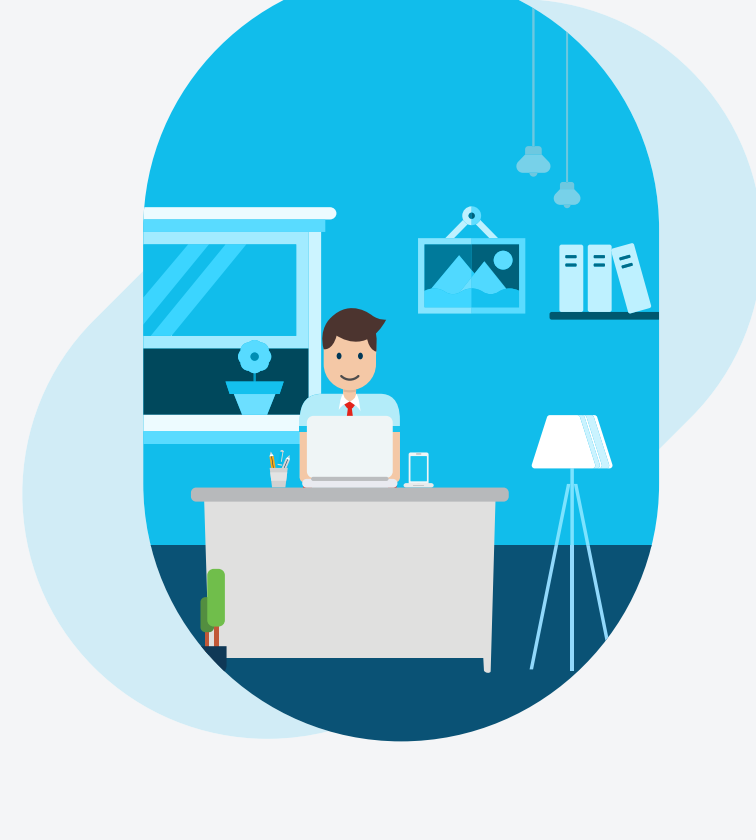
5G 和 Wi-Fi 6 建立在相同的基础之上，二者相辅相成，服务于不同的使用案例。



5G 和 Wi-Fi 6 都承诺为移动员工和企业显著提升无线网络性能。由于这两种技术互为补充，所以它们可以共同帮助提高数据传输速率（有助于支持新型应用）和网络容量（有助于连接更多设备）。毫无疑问，自动化制造、医疗和能源等许多行业的任务关键型物联网 (IoT) 设备也将能够从中受益。

2

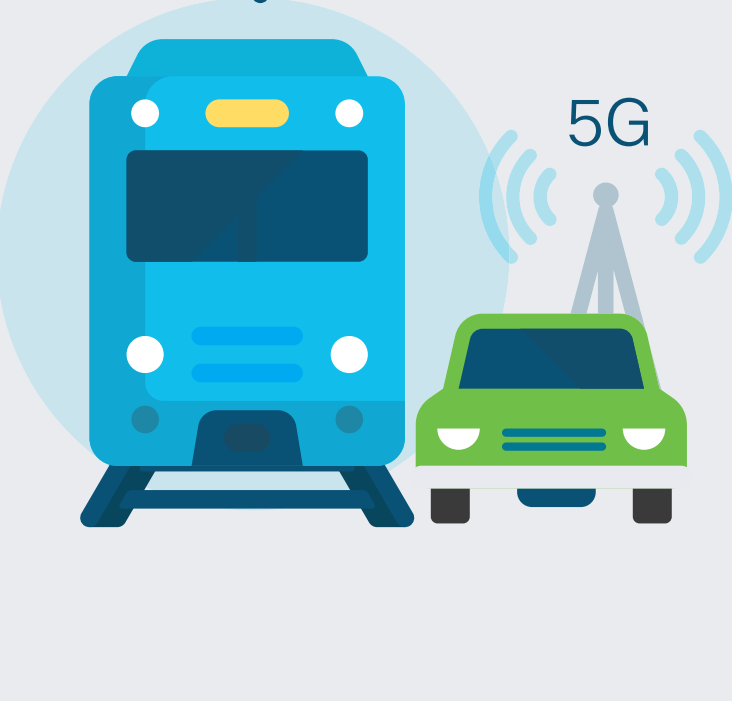
Wi-Fi 6 仍将是室内无线网络的理想选择



凭借更高的传输速度、更低的延迟时间和更大的联网设备密度，Wi-Fi 6 非常适合用于企业的室内无线网络。与此同时，它的部署、维护和扩展成本也保持在合理水平。这无疑使其成为室内无线连接的理想选择，特别是体育场馆、音乐厅、会议中心等可以使用无线接入点覆盖更多用户的场所。

3

5G 将成为特定户外上网用例的最佳选择



从网速和容量的提升来看，5G 和 Wi-Fi 6 都可以带来更出色的户外上网体验。不过就特定使用案例而言（例如在时速 300 多公里的高铁内或在高速公路上飞驰的汽车内），5G 无疑是首选的无线上网方式。

4

Wi-Fi 6 和 5G 都适用于多种行业



无论是 Wi-Fi 6 还是 5G，都能以令人期待的全新方式，让更多设备可靠地连接到无线网络。这对自动化制造、医疗和能源等许多行业使用的任务关键型物联网设备具有重要的意义。



Wi-Fi 6 和 5G 还能为增强现实 (AR) 和虚拟现实 (VR) 等技术提供更强大的移动宽带支持，为用户带来更出色的沉浸式体验。与许多纯受益于移动体验改善的行业相比，酒店、零售和教育等行业将能够着手尝试将沉浸式体验融入业务之中。

5

Wi-Fi 6 和 5G 的时间表



与 5G 相比，Wi-Fi 6 似乎正在以更快的步伐走近我们：三星等手机厂商已宣布将在 2019 年推出支持 Wi-Fi 6 的智能手机。



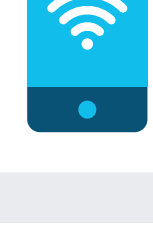
到 2019 年年中，包括思科在内的一些供应商将正式推出 Wi-Fi 6 无线接入点。



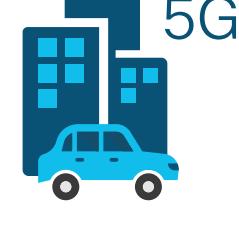
2019 年到 2022 年，将有越来越多的 Wi-Fi 6 客户端和无线接入点进入市场，推动用户和企业过渡到这项新标准。



5G 网络和 5G 服务则预计将在未来几年内分阶段部署。



5G 最初将用于固定无线接入使用案例：住宅和分支机构移动网络回传。



从 2019 年年中到 2020 年，运营商将开始在特定城市推出 5G 服务。



在 2021 年前后，5G 服务将在美国、中国、欧洲、中东、非洲、俄罗斯和日本的一些大城市得到普及；预计声势浩大的 5G 服务推广活动将持续到 2023 年。

总结

思科怀着无比激动的心情期待新一代无线接入技术的到来。5G 和 Wi-Fi 6 将推动新建网络和现有网络的性能进一步提升，更好地满足下一代高级应用的需求。面对这两种即将成为主流的新技术，我们现在就应做好未来的规划，确保 Wi-Fi 6 和 5G 在正式推出后能够和谐共存，为您所用。

[深入了解 Wi-Fi 6 标准](#)

[了解思科的 Wi-Fi 6 无线接入点：Catalyst 9100](#)