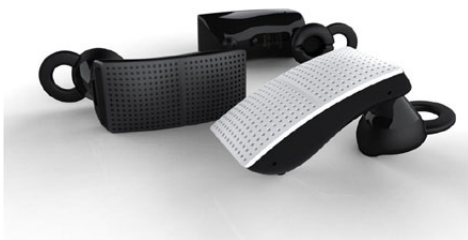


快速入門



Jawbone ICON

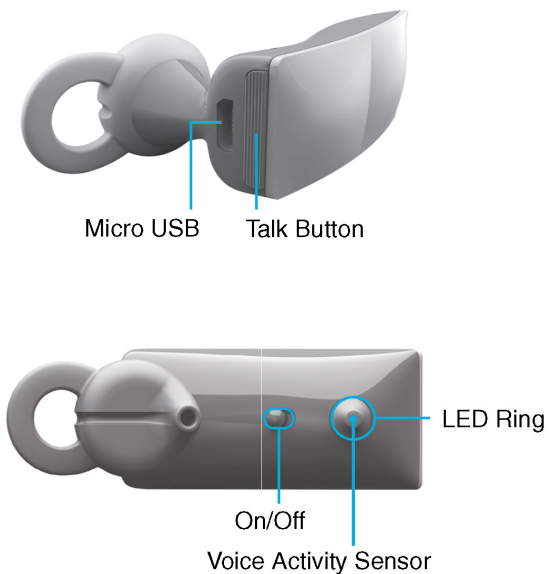
- 1 Jawbone ICON 剖析
- 2 配戴舒適
- 3 連接
- 4 通話功能
- 5 充電等等
- 6 安全資訊



附註

為獲致最佳效果，請列印在 8.5 x 14" (legal 尺寸) 大小的紙張上。

1 Jawbone ICON 剖析



功能

Jawbone ICON 搭載了先進的技術。部分精彩功能包括：

NoiseAssassin 2.5

降低風噪。

同時間多點作業

可讓您同時管理來自兩支電話上的兩通通話。

自訂提示音

指出來電者 ID、剩餘電力等等。

iPhone 電力表

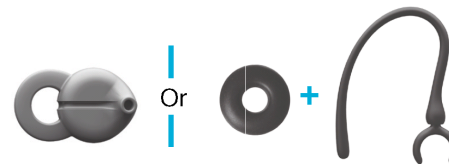
MyTalk (mytalk.jawbone.com)

可讓您從網路個人化及更新 Jawbone ICON。

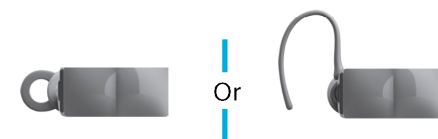
2 配戴舒適

完美貼合

自由搭配最舒適貼合的配件。



配戴 Jawbone ICON 時可以選擇是否要用耳掛。

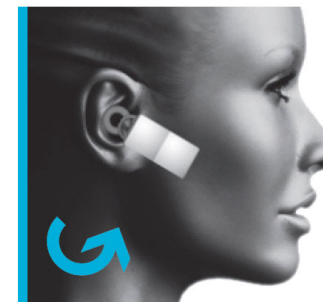


向下、轉動、對準

最貼合的配戴方式，是將 Jawbone ICON 朝下戴入耳中。

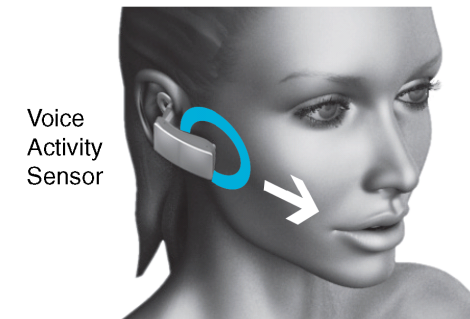


然後向上轉動，讓其對準您的嘴部。



確保最佳品質

Jawbone ICON 在任何位置皆有出色表現，但若能讓語音活動感應器直接貼在臉頰上，效果將會最好。



美洲總部
Cisco Systems, Inc.
170 West Tasman Drive
San Jose, CA 95134-1706
USA
<http://www.cisco.com>
電話：+1 408 526-4000
800 553-NETS (6387)
傳真：+1 408 527-0883

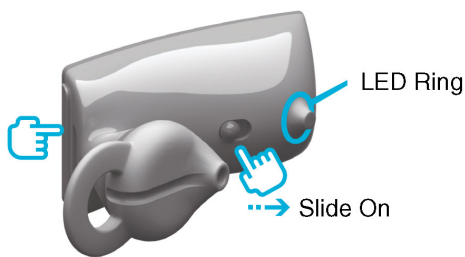


Cisco 及 Cisco 標誌是 Cisco Systems, Inc. 及 (或) 其子公司在美國與其他國家 / 地區的商標。您可以從下列網址取得 Cisco 的商標清單：www.cisco.com/go/trademarks。此處提及的第三方商標屬於其各自所有者。「合作夥伴」一詞不表示 Cisco 與其他任何公司之間具有合作關係。(1005R)
© 2011 Cisco Systems, Inc. 保留一切權利。

3 連接

準備 Jawbone ICON

按住**通話按鈕**並開啟 Jawbone ICON 的滑動開關，直到 LED 燈閃爍紅白兩色。這表示 Jawbone ICON 已經就緒，可以進行連線（配對模式）。



準備電話

開啟藍牙設定。

在啟用藍牙功能的 Cisco Unified IP Phone 上

若尚未將 Jawbone ICON 耳機連接到 IP Phone，請檢閱 IP Phone 的使用者指南。

在 iPhone 上

前往**設定 > 一般**，然後啟用藍牙。

在黑莓機上

前往**設定 / 選項 > 藍牙**，然後啟用藍牙。

其他行動電話

前往 jawbone.com/paring，或檢閱電話隨附的使用手冊。

連接

前往電話的藍牙設定。

新增或搜尋裝置

當「Jawbone ICON for Cisco」出現時，請加以選取。

當要求您輸入密碼時，請輸入 0000。

除非將 Jawbone ICON 耳機連接到其他電話，否則此動作只需要執行一次。

4 通話功能

接聽 / 結束通話

按 Jawbone ICON 上的**通話按鈕**可以接聽及結束通話。

拒絕來電

按住**通話按鈕** 2 秒鐘。

撥話

一如平常地使用您的電話撥號。然後使用 Jawbone ICON 接聽及交談。

啟動語音撥號

按住**通話按鈕**，聽見撥號音之後鬆開。

重撥上一組號碼

按**通話按鈕**兩次。

同時通話

若要切換通話，請按**通話按鈕**。若要結束一通通話並切換至另一通，請按**通話按鈕**兩次。

調整音量

按住**通話按鈕**，音量就會開始循環調整。在調整到合適音量時鬆開按鈕，即可完成設定。您也可以直接使用電話上的音量控制。

將通話設為靜音

您可以使用電話撥打無聲的通話。

5 充電等等

充電

Jawbone ICON 已預先部分充電，拆封後可立即使用。



聽取剩餘電力的提示

在未進行通話時按**通話按鈕**。

電力不足時

LED 燈會閃爍紅燈。

要完全充電

將耳機連接至電源插座。

充飽電時

LED 燈會轉為白燈。



附註

Jawbone ICON 充電達 80% 的程度約需 40 分鐘。充飽電約需 90 分鐘。

技術規格

- **通話時間**：最長 4.5 小時
- **待機時間**：10 天以上
- **有效範圍**：33 英尺（10 公尺）
- Micro-USB 標準接頭介面
- Bluetooth 2.1 +_ EDR
- 外包裝 100% 可回收



秘訣

為避免藍牙耳機與其他無線裝置發生互相干擾的問題，使用時，請將 Cisco Unified IP Phone 與耳機置於身體的同一側。

6 安全資訊



警告

不遵守這些安全指示可能會導致聽力受損，甚至引發火災、觸電或其他人身傷害。

避免聽力受損

若將 Jawbone ICON 耳機設為極高音量，可能會造成永久性的聽力受損。請將音量設定在安全水平。無論您是否已經習慣於高音量，或高音量對您而言與標準音量大同小異，高音量皆可能會造成您的聽力受損。若出現耳鳴或聽力降低的情況，請立即停止使用耳機，並儘速就醫檢查聽力。音量愈大，損害聽力的速度愈快。

Jawbone ICON 耳機預設會設定在中等音量。除非是所在環境需要暫時調高音量，否則請勿將此音量調高。您若是覺得此音量過高，可以將其調低。

聽力專家推薦下列幾種聽力保護方法：

1. 控制使用 Jawbone ICON 耳機的時間，包括使用高音量的時間。
2. 避免利用調高音量的方式蓋過環境噪音。
3. 當您聽不見身旁人員的說話聲時，即應調低音量。

Jawbone ICON 耳機的維護

- 避免 Jawbone ICON 耳機接觸液體、水分、濕氣或雨水。Jawbone ICON 耳機不具備防水功能。
- 請勿不慎對待或濫用 Jawbone ICON 耳機。例如（但不限於），請勿摔落、拆解、拆開、擠壓、彎曲、扭曲、碎斷 Jawbone ICON 耳機，亦請勿在其上鑿孔，或將其微波、焚燒、彩繪或插入任何外物。
- 請勿使用腐蝕性清潔劑清潔 Jawbone ICON 耳機。
- 請勿將 Jawbone ICON 耳機暴露在溫度極高或極低之處。
- 請勿將 Jawbone ICON 耳機長時間置於陽光直射之處。
- 請勿將 Jawbone ICON 耳機置於火源附近，如爐台。
- 處理 Jawbone ICON 耳機時請勿用火焚燒。電池可能會爆炸。
- 請勿讓 Jawbone ICON 耳機接觸任何尖銳的物品。否則可能會造成刮痕或損壞。
- 除非使用手冊中另有指定，否則請勿將任何異物插入 Jawbone ICON 耳機。這可能會導致內部元件損壞。
- 請勿嘗試拆解 Jawbone ICON 耳機，耳機中不含任何可供維修的元件。
- 配戴JawboneICON耳機時，請務必使用 AliphCom 認可的耳塞。

內建電池的維護

- 請勿嘗試更換 Jawbone ICON 耳機的電池。其為內建式，無法加以更換。
- 請依照本指南的說明為電池充電。
- 請務必使用 Jawbone ICON 耳機隨附之原廠充電器為電池充電。

充電器的維護

- 請務必使用 Jawbone ICON 耳機隨附之原廠充電器為 Jawbone ICON 耳機充電。其他充電器在外型上可能十分類似，但使用之後可能會引發危險，並損壞 Jawbone ICON 耳機。
- 請勿拆解充電器，否則可能會造成觸電。
- 請勿在室外或潮濕之處使用充電器。
- 請務必依照本指南的說明為 Jawbone ICON 耳機的內建電池充電。
- 請避免在溫度極高或極低之處為 Jawbone ICON 耳機充電。
- 充電期間請勿使用 Jawbone ICON 耳機。
- 通話進行中時，請勿將 Jawbone ICON 耳機連接至充電器。

安全資訊

- 確認並瞭解當地法律對於行車期間使用行動電話與耳機的規定。若要在行車期間使用 Jawbone ICON 耳機，請務必將所有的注意力集中在駕駛之上，以維護行車安全。建議在撥打或接聽通話之前，先將車輛停靠到路邊。
- 切勿讓兒童玩弄 Jawbone ICON 耳機；其細小元件可能會造成窒息。
- 請勿將 Jawbone ICON 耳機或其配件置於汽車的安全氣囊之上或安全氣囊的配置區附近；否則當安全氣囊展開時，可能會造成嚴重的人身傷害。
- 請留意所有指出在指定區域中，必須關閉電子裝置或紅外線產品的標誌或標語。

- 登機前，請關閉 Jawbone ICON 耳機。除非航空公司允許，否則請勿在機艙內使用 Jawbone ICON 耳機。
- 請勿在沐浴時使用 Jawbone ICON 耳機。
- 請勿在三溫暖或蒸氣室內使用 Jawbone ICON 耳機。
- 請勿將 Jawbone ICON 耳機置於水槽或其他潮濕地點的附近。
- 請勿在充電期間清潔 Jawbone ICON 耳機。清潔 Jawbone ICON 耳機之前，請務必先拔下充電器的插頭。
- 請勿嘗試自行維修或改造 Jawbone ICON 耳機。Jawbone ICON 耳機中不含任何使用者可以自行維修的零件。若 Jawbone ICON 耳機發生泡水、損傷或重摔的情況，請暫停使用，並將其送回向您出售此耳機的商家處。
- 請勿嘗試強制拆開內建電池。
- 請依照當地的法規丟棄 Jawbone ICON 耳機的電池。請勿將電池與家庭垃圾一起丟棄。
- 請依照當地的法規丟棄包裝盒與 Jawbone ICON 耳機。
- 當汽車熄火之後，請勿將 Jawbone ICON 車用充電器留置在車用連接埠（點煙器）上。
- 請在汽車發動之後，才將 Jawbone ICON 車用充電器插入車用連接埠（點煙器）上。
- 請勿在充電期間清潔 Jawbone ICON 耳機。
- 清潔 Jawbone ICON 耳機之前，請務必先拔下充電器的插頭。
- 請勿嘗試自行維修或改造 Jawbone ICON 車用充電器。
- Jawbone ICON 車用充電器中不含任何使用者可以自行維修的零件。Jawbone ICON 車用充電器發生泡水、損傷或重摔，或 LED 燈在充電期間驟然熄滅的情況，請停止使用並進行更換。
- 請勿嘗試強制拆開 Jawbone ICON 車用充電器。
- 請依照當地的法規丟棄包裝盒與 Jawbone ICON 車用充電器。
- Jawbone ICON 車用充電器可能會發熱或發燙。若您認為過燙，請等候 Jawbone ICON 車用充電器冷卻之後，再從車用連接埠（點煙器）上取下。

其他注意事？

丟棄包裝盒與產品

請依照最新的法規丟棄包裝盒與本產品。

FCC 守規聲明

本裝置符合 FCC 規則的 Part 15，且其運作符合下列兩項條件：

- 裝置不會產生干擾；以及
- 裝置必須能夠接受其所受到的干擾，包括任何未預期之運作所產生的干擾。

注意

凡未經守規人員明確核准而擅自進行改裝或變更者，可能會因此而喪失其使用權利。

FCC ID：V3J-JBG. IC：7589A-JBG

若要尋找 FCC 與 IC 識別號碼，請拆下 Jawbone ICON 耳機的耳塞。

請務必使用隨附的電源轉接器 Jawbone ICON 型號 SPA-K901。